



VYSOKÁ ŠKOLA EKONOMIE A MANAGEMENTU

AKTUALIZACE DLOUHODOBÉHO ZÁMĚRU PRO ROK 2004

KVĚTEN 2003

NÁRODNÍHO ODBOJE 17, 400 03 ÚSTÍ NAD LABEM
TEL +420 475 603 923, +420 475 601 370, FAX +420 475 600 135
INFO@VSEM.CZ, WW.VSEM.CZ

**AKTUALIZACE DLOUHODOBÉHO ZÁMĚRU
VYSOKÉ ŠKOLY EKONOMIE A MANAGEMENTU NA ROK 2004**

1. Úvod	4
1.1. Specifika roku 2003	4
1.2. Východiska aktualizovaného dlouhodobého záměru	4
1.3. Postavení a poslání v terciální sféře vzdělávání	4
1.4. Spolupráce s ostatními subjekty terciální sféry	5
1.5. Zapojení do celostátních a regionálních aktivit	5
1.6. Naplňování cílů z hlediska poslání vysoké školy	6
2. Využití intelektuálního potenciálu mladé generace	7
2.1. Počty a struktura studentů	7
2.2. Otevřený přístup na VŠEM	7
2.3. Diverzifikace studijní nabídky	7
3. Vysokoškolské vzdělávání a trh práce	8
3.1. Monitorování situace na trhu práce	8
3.2. Analýza poptávky a uplatnění absolventů	8
3.3. Profesionální poradenství	8
4. Studijní programy a vzdělávání	9
4.1. Restrukturalizace a vývoj studijních programů (modulární stavba)	9
4.2. Tvorba nových studijních programů a nabídka studijních oborů	9
4.3. Inovace již uskutečňovaných studijních programů	9
4.4. Kreditní systém ve vazbě na ECTS	9
4.5. Řešení problémů studijní neúspěšnosti	9
4.6. Rozvoj nových forem studia	10
4.7. Odborné praxe v akreditovaných studijních programech	10
5. Celoživotní vzdělávání	11
5.1. Tvorba programů celoživotního vzdělávání	11
5.2. Rekvalifikační kurzy	11
6. Informační zajištění činností VŠEM	12
6.1. Dostupnost informačních zdrojů (rozvoj knihovny a knižních fondů)	12
6.2. Informační systém (vnitřní a vnější)	12
6.3. Rozvoj informační infrastruktury (informační a komunikační technologie)	12
6.4. Ediční a informační činnost	13
7. Výzkumná činnost VŠEM	14
7.1. Rozvoj výzkumné činnosti	14
7.2. Zapojení do konkurenčního prostředí ve výzkumu	15
7.3. Mobilita pracovníků ve výzkumu	15
7.4. Mezinárodní spolupráce ve výzkumu	15
7.5. Zapojení do rozvíjející se infrastruktury výzkumu	15
7.6. Další záměry ve výzkumu	15
8. Personální zajištění VŠEM	16
8.1. Struktura akademických pracovníků	16
8.2. Struktura ostatních vyučujících a její předpokládaný vývoj	16
8.3. Odborný růst akademických pracovníků	16
8.4. Předpokládané změny ve složení akademický pracovníků	16
9. Hodnocení kvality vzdělávání	18
9.1. Vnitřní hodnocení kvality	18
9.2. Vnější hodnocení kvality	18
10. Mezinárodní spolupráce ve vzdělávání	19
10.1. Zapojení do mezinárodních programů	19
10.2. Mobilita studentů a učitelů	19
10.3. Další aktivity v mezinárodní spolupráci	19
11. Řízení a struktura VŠEM	20
11.1. Organizace a řízení	20
11.2. Rozvoj informačního systému	20
12. Finanční, materiální a technické zabezpečení VŠEM	21
12.1. Pravidla konstrukce rozpočtu	21
12.2. Investiční rozvoj	21

12.3. Změny a rozvoj materiálového a prostorového zabezpečení a infrastruktury	21
13. Doplnující informace	22
13.1. Zpravodaj VŠEM	22
13.2. Stipendijní programy	22
13.3. Informační a poradenské služby	22

1. Úvod

Vysoká škola ekonomie a managementu (dále jen „VŠEM“) zahájila svou činnost dne 28. ledna 2002 zapsáním do obchodního rejstříku, a to na základě udělení státního souhlasu Ministerstvem školství, mládeže a tělovýchovy ČR.

Studijní program Ekonomika a management (B6208) s akreditací MŠMTv ČR byl poprvé pro studenty otevřen v říjnu 2002 ve dvou akreditovaných studijních oborech a s oborovými specializacemi.

Aktualizace dlouhodobého záměru Vysoké školy ekonomie a managementu je zpracována ve smyslu ustanovení zákona o vysokých školách č. 111/1998 Sb. a podle doporučené rámcové osnovy, kterou vydalo Ministerstvo školství, mládeže a tělovýchovy ČR.

Aktualizace dlouhodobého záměru VŠEM na rok 2004 bude zpřístupněna na internetových stránkách Vysoké školy ekonomie a managementu www.vsem.cz a bude k dispozici jak v elektronické podobě na Informačním CD-ROMu VŠEM, tak v tištěné podobě v Informačně poradenském centru VŠEM.

1.1. Specifika akademického roku 2002/2003

Akademický rok 2002/2003, respektive jeho začátek, byl poznamenán srpnovými povodněmi, kdy byl zasažen objekt školy v Ústí nad Labem. S úplným odstraněním následků povodní a ukončením souvisejících oprav se počítá na přelomu července a srpna 2003.

Z tohoto důvodu byla operativně přesunuta prezenční část výuky do Centra doktorandských a manažerských studií VŠE v Praze. VŠEM zvolila tuto alternativu z toho důvodu, že v nich současně probíhá výuka prezenční části studijních programů BBA a MBA a VŠEM má v těchto prostorech vybudováno administrativní zázemí.

Při loňských srpnových povodních v Ústí nad Labem bohužel došlo i k zatopení větší části knižního fondu, což se negativně promítlo na jeho průběžném rozšiřování, které muselo být pozastaveno až do úplného odstranění škod.

1.2. Východiska aktualizovaného dlouhodobého záměru

Aktualizace dlouhodobého záměru Vysoké školy ekonomie a managementu vychází jednak z dlouhodobého záměru VŠEM z roku 2001, předloženého v rámci akreditace a udělení státního souhlasu MŠMTv ČR, tak z postavení a poslání VŠEM.

Vzhledem ke skutečnosti, že VŠEM zahájila vlastní činnost vysoké školy dnem zápisu do obchodního rejstříku, a to 28. ledna 2002, respektive otevřením svých prvních studijních programů v říjnu 2002, je VŠEM na úplném počátku vzdělávacích, informačních, výzkumných a dalších tvůrčích činností jako vysokoškolského subjektu.

1.3. Postavení a poslání v terciální sféře vzdělávání

- působit jako nezávislé a svobodné vysokoškolské pracoviště realizující vzdělávací programy na mezinárodně srovnatelné úrovni
- usilovat o soustavné zvyšování kvality lidských zdrojů podporou rozvoje vzdělávacích programů v oblasti podnikové ekonomiky
- poskytnout studium ucelených a dlouhodobých vzdělávacích programů realizovaných kombinovanou, distančně prezenční formou, jako alternativu ke státnímu vzdělávacímu systému

- soustavně rozvíjet koncepci studijních plánů a metod výuky v souladu s měnícími se společenskými nároky a požadavky promítajícími se do individuálních postojů a potřeb studentů
- zprostředkovávat aktuální informace o vývojových trendech v pojetí a přístupu k jednotlivým oborům podnikové ekonomiky a managementu a tím přispívat ke zvyšování šancí uplatnit se ve stále silnějším konkurenčním prostředí integrujícího a globalizujícího se světa
- podporovat rozvoj schopností analytického myšlení a kritického tvůrčího přístupu uplatňujících se v interdisciplinárním prostředí
- povzbuzovat a podporovat vůli k osobnímu a profesnímu růstu studentů zvyšováním jejich sebevědomí a zároveň společenské odpovědnosti, k uplatňování jejich ambicí a osobních názorů v souladu s etickými a morálními standardy uplatňovanými v různých sociálně-kulturních typech prostředí
- vychovávat absolventy s globálním, multikulturálním rozhledem schopné iniciovat, implementovat a řídit změny osobního, pracovního i společenského života
- realizovat studijní programy ve spolupráci se zahraničními vysokoškolskými pracovišti a podpořit tak interaktivní a internacionální atmosféru školy.

1.4. Spolupráce s ostatními subjekty terciální sféry

V oblasti spolupráce s ostatními subjekty terciální sféry bude kladen důraz na rozvoj a využití potenciálu vnitřní infrastruktury VŠEM při zapojení do studijních, výzkumných a informačních a dalších tvůrčích projektů v rámci Grantového fondu VŠEM, Informačně poradenského centra VŠEM, Centra pro ekonomická studia VŠEM a Centra distanční výuky VŠEM.

- v rámci možností rozvíjet spolupráci s ostatními vysokými školami ekonomického zaměření v ČR
- rozvíjení spolupráce s vysokými školami ekonomického zaměření v zahraničí, a to s důrazem na geografické aspekty ústeckého regionu a členství ČR v EU
- spolupráce s mezinárodními akreditačními orgány při inovacích výuky studijních předmětů v kombinované a distanční formě studia (např. ECBE, IFBE, ACBSP)
- spolupráce při tvorbě a vývoji nových učebních pomůcek na národní a mezinárodní úrovni (např. Národní centrum distančního vzdělávání, BPP Publishing)
- spolupráce při pořádání přednášek, odborných konferencí a seminářů se zaměřením na prioritní oblasti zájmu VŠEM (např. kombinována a distanční forma vzdělávání, e-learning, on-line vzdělávání)

1.5. Zapojení do celostátních a regionálních aktivit

- spolupráce na národních programech distančního vzdělávání jako součásti kombinované formy výuky
- spolupráce na programech v oblasti e-learningu s možností využití zkušeností ostatních vysokých škol
- spolupráce na programech s využitím možnosti financování soukromých vysokých škol

- spolupráce na programech v rámci vstupu ČR do EU s důrazem na pomoc problémovým regionům např. s vysokou průměrnou nezaměstnaností a nedostatkem vysokoškolsky vzdělané populace

1.6. Naplňování cílů z hlediska poslání vysoké školy

- vstupovat postupně do podvědomí české veřejnosti jako škola poskytující vzdělávací programy na mezinárodně srovnatelné úrovni se zaměřením na oblast podnikové ekonomiky
- aktivně se podílet na vzdělávací a výzkumné činnosti v Ústeckém kraji jakožto „problematického“ regionu s nízkým počtem vysokoškolsky vzdělané populace
- rozšiřování nabídek a příležitostí pro mladé akademické pracovníky s možností jejich zapojení do pedagogické a výzkumné činnosti na VŠEM
- rozšiřování nabídky ucelených a dlouhodobých vzdělávacích programů reflektujících na potřeby daného regionu
- koncepční inovace studijních plánů a metod výuky v závislosti na vývojových trendech a zkušenostech jak domácích, tak zahraničních institucí v oblasti vysokoškolského vzdělávání
- posilovat úlohu výzkumné činnosti na VŠEM jako jednu ze stěžejních činností nezávislého vysokoškolského pracoviště v rámci národní a mezinárodní spolupráce v oblasti výzkumu
- aktivně se zapojovat do konkurenčního prostředí v oblasti výzkumné činnosti prostřednictvím Grantového fondu s využitím vnitřní infrastruktury VŠEM
- realizace studijních programů ve spolupráci se zahraničními vysokoškolskými pracovišti s důrazem na možnost uplatnění absolventů na zahraničním trhu práce v rámci zemí EU

2. Využití intelektuálního potenciálu mladé generace

Na základě dosavadních zkušeností a předpokládaného vývoje zájmu o kombinovanou formu studia v ČR počítá VŠEM s postupným nárůstem počtu studentů až do roku 2005, respektive 2007, kdy dojde k naplnění všech ročníků bakalářského studijního programu a předložení projektu MŠMTv ČR na realizaci magisterského studia s možností jeho realizace pro první absolventy bakalářského studijního programu.

- příprava a následné předložení projektu navazujícího magisterského studijního programu v kombinované formě studia, vycházejícího z koncepce a zkušeností při realizaci probíhajícího studijního programu Master of Business Administration (MBA)
- příprava projektu na zvýšení kapacity studia v rámci otevřeného přístupu na vysokou školu co největšímu počtu zájemců splňujících podmínky přijímacího řízení

2.1. Počty a struktura studentů

Předpokládaný vývoj počtu studentů na VŠEM				
Rok	2002	2003	2004	2005
Počet studentů	130	330	610	890

Pozn.: nejsou uváděni studenti studijních programů BBA a MBA

2.2. Otevřený přístup na vysokou školu

- umožnit přijetí ke studiu všem uchazečům splňujícím podmínky přijímacího řízení VŠEM
- diverzifikace nabízených studijních programů realizovaných kombinovanou formou studia, jako programů zaměřených na uchazeče (studenty) s pracovními povinnostmi a velkým pracovním vytížením s možností kvalitního vysokoškolského vzdělání
- realizování projektů na získávání alternativních zdrojů financování studijních poplatků např. v rámci stipendijních programů VŠEM

2.3. Diverzifikace studijní nabídky

- zachování kombinované formy studia v návaznosti na modulární strukturu výuky s rozšířenou nabídkou oborových specializací v rámci studijního oboru
- neustálé zkvalitňování organizačně – technického zabezpečení studijních programů jak v rámci výukových a zkouškových soustředění, tak v období mezi jednotlivými soustředěními
- posilování distanční stránky studia v návaznosti jak na potřeby studentů z hlediska jejich pracovních povinností, tak na rozvoj komunikačních prostředků a s tím souvisejících učebních pomůcek a dostupnosti využití internetu pro domácí uživatele
- možnost zahájení studia ve třech termínech (říjen, leden a duben) v průběhu jednoho akademického roku

3. Vysokoškolské vzdělávání a trh práce

Na základě vývoje trhu práce vysokoškolských absolventů je hlavním záměrem VŠEM poskytování studijních programů a oborů odpovídající současnému a budoucímu trhu práce se zřetelem na vstup ČR do EU.

3.1. Monitorování situace na trhu práce

- rozvoj spolupráce s Úřady práce v daných regionech s využitím programů hospodářské pomoci EU
- monitorování a analyzování situace na trhu práce v problematických regionech ČR s nedostatkem vysokoškolsky vzdělaných pracovníků v návaznosti na možnosti uplatnění vysokoškolských absolventů

3.2. Analýza poptávky v uplatnění absolventů

- zachování a rozvoj úzké provázanosti studia a praxe ve spolupráci se stávajícími zaměstnavateli studentů
- sledování vývoje na trhu práce v ČR a zemích EU v návaznosti na zařazení nových oborových specializací, respektive jejich soustavnou inovaci v rámci kombinované formy studia
- zařazení nových oborových specializací v rámci bakalářského studijního programu a ostatních studijních programů VŠEM

3.3. Profesionální poradenství

- poskytovat studentům a absolventům poradenské služby v rámci Informačně poradenského centra VŠEM
- rozšiřování poradenské profesní činnosti pro uchazeče o studium v návaznosti na potřeby trhu práce v rámci Informačně poradenského centra VŠEM
- rozšiřování nabídky personálních agentur s nabídkou volných pracovních pozic pro absolventy a studenty VŠEM
- spolupráce s národními a nadnárodními společnostmi v oblasti uplatnění absolventů na současném a budoucím trhu práce jak v ČR, tak v zemích EU

4. Studijní programy a vzdělávání

V akademickém roce 2002/2003 byl pro studenty poprvé otevřen studijní program Ekonomika a management (B6208) se studijními obory, a to ve dvou studijních skupinách v kombinované formě studia:

- Podniková ekonomika s oborovými specializacemi: Marketing, MLZ, Finance
- Daně a daňová politika (6208R004)

Souběžně probíhá výuka studijních programů v kombinované formě studia:

- Bachelor of Business Administration – BBA*
- Master of Business Administration – MBA*

*Pozn.: studijní programy jsou realizovány ve spolupráci s Knightsbridge University (VŠEM působí jako akademický zástupce Knightsbridge University pro ČR a SR) a jsou mezinárodně akreditovány European Council for Business Education (dále jen „ECBE“).

4.1. Restrukturalizace a vývoj studijních programů (modulární stavba)

- zachování stávající modulární stavby studijních programů v návaznosti na realizaci nových oborových specializací, studijních oborů a studijních programů
- na základě výsledků vnitřního hodnocení (studenti, zaměstnavatelé studentů) klást u bakalářských studijních programů spíše důraz na tvorbu nových oborových specializací v rámci stávajícího studijního programu Ekonomika a management (studijní obor Podniková ekonomika), při zachování stávající stavby studijních modulů (základní moduly, moduly oborového základu, moduly oborové specializace)

4.2. Tvorba nových studijních programů a nabídka studijních oborů

- příprava a předložení projektu magisterského studijního programu v návaznosti na absolventy bakalářského studijního programu Ekonomika a management
- příprava a realizace dalších oborových specializací v rámci stávajícího studijního programu Ekonomika a management

4.3. Inovace již uskutečňovaných studijních programů

- průběžná inovace studijních programů reagující na nové trendy v oblasti podnikové ekonomiky v rámci jednotlivých oborových specializací
- soustavně přihlížet k výsledkům vnitřního a vnějšího hodnocení kvality v rámci inovací studijních programů a zároveň operativně, ale racionálně reagovat na podněty z těchto hodnocení pro pedagogickou činnost jednotlivých pedagogických pracovišť – kateder zodpovídajících prostřednictvím vedoucích kateder za inovace jednotlivých studijních modulů

4.4. Kreditní systém ve vazbě na ECTS

- plné zavedení a uplatňování kreditního systému na VŠEM v rámci projektu ECTS (vzdělávací program SOCRATES – ERASMUS), s ohledem na možnou mobilitu studentů nejen v rámci EU, ale i např. USA, Kanady, Austrálie
- na základě zavedení celoplošného kreditního systému poskytovat všem absolventům akreditovaných studijních programů automaticky tzv. Dodatek k diplomu (DS – Diploma Supplement) v rámci projektu ENIC/NARIC

4.5. Řešení problémů studijní neúspěšnosti

- co nejvíce eliminovat negativní aspekty studijní neúspěšnosti v rámci kombinovaného studia (nárůst pracovního vytížení studenta, pracovní pobyt mimo území ČR, změna zaměstnavatele, vážné rodinné důvody studenta atd.) rozšířením možností individuálního studijního plánu

4.6. Rozvoj nových forem studia

- rozvíjení nových forem studia v rámci vlastní výzkumné činnosti prostřednictvím Grantového fondu VŠEM
- rozvíjení spolupráce v rámci národních a mezinárodních projektů v oblasti e-learningu a on-line vzdělávání
- vytváření a soustavná aktualizace tzv. studijních balíčků pro jednotlivé studijní moduly v rámci zvyšování kvality a prohlubování specifikace učebních pomůcek s přihlédnutím k potřebám kombinované formy výuky
- využívání metodické pomoci ze strany domácích i zahraničních specializovaných institucí v oblasti distančního vzdělávání (Národní centrum distančního vzdělávání, BPP Publishing, Open Learning Foundation atd.)
- vývoj vlastní e-learningové platformy jako komunikačního, informačního a vzdělávacího portálu v rámci vnitřního informačního systému VŠEM
- soustavná integrace moderních komunikačních prostředků do samostudijní části vzdělávacího procesu a zvyšování jeho interaktivního charakteru, zejména v procesu testování a ověřování znalostí a dále celkového zvládnutí odborné problematiky vyžadující odpovídající praktické dovednosti.

4.7. Odborné praxe v akreditovaných studijních oblastech

- vzhledem k pracovním povinnostem studentů v rámci kombinované formy výuky bude praktické ověřování získaných poznatků ze studia nadále přenášeno na stávající zaměstnavatele studentů

5. Celoživotní vzdělávání

- nabízet firmám, organizacím a orgánům státní správy možnost realizace ucelených studijních programů v rámci programů celoživotního vzdělávání
- poskytovat možnost úžeji zaměřených specializovaných vzdělávacích aktivit pro odbornou veřejnost k vybraným (aktuálním) aspektům podnikatelské praxe.

5.1. Tvorba programů celoživotního vzdělávání

- rozšiřování nabídky ucelených studijních modulů s tématiko – odborným zaměřením vzdělávacích programů v oblastech Manažerské ekonomie, Ekonomiky podniku, Managementu, Práva, Informačních technologií, Marketingu, Financí, Managementu lidských zdrojů, Operačního a produkčního managementu, Managementu kvality
- v rámci celoživotního vzdělávání zahájit činnost Centra distanční výuky VŠEM, jehož cílem bude podpora vzdělávání pedagogických pracovníků pro kombinovanou, respektive distanční formu studia na vysokých školách, ale i dalších vzdělávacích institucích nejen v ústeckém regionu, s nabídkou rozšíření vzdělávacích příležitostí a cest v rámci systému celoživotního vzdělávání, které budou alternativou k dosavadním formám studia

5.2. Rekvalifikační kurzy

- zaměřit se na spolupráci s úřady práce v ústeckém regionu a na základě výsledků monitoringu trhu práce poskytovat aktualizovanou nabídku rekvalifikačních kurzů v oblastech podnikové ekonomiky, která bude reflektovat na potřeby současného, respektive budoucího vývoje na trhu práce
- aktivněji vystupovat s nabídkou „rekvalifikačních kurzů na zakázku“ vytvořených přímo pro potřeby daného zaměstnavatele nebo zadávající instituce

6. Informační zajištění činností VŠEM

Základem je centrální informační systém s daty pro Studentský informační systém (dále jen „SIS“). V centrálním informačním systému je využíváno internetových stránek www.vsem.cz, a to jak pro obecné informace o studijních programech, tak pro komunikaci se studenty v době mezi výukovými a zkuškovými soustředěními.

6.1. Dostupnost informačních zdrojů (rozvoj knihovny a knižních fondů)

- budování a rozšiřování knižního fondu v rámci Knihovnického a informačního systému se zaměřením na podnikovou ekonomiku
- podpora a rozvoj on-line meziknihovnických služeb v rámci využívání on-line databází odborných periodik (EBSCO, INGENTA) a výzkumných zpráv (rfe.org)
- podpora a rozvoj rešeršních služeb zahrnující sestavování a aktualizaci seznamu informačních zdrojů (tištěných a elektronických) v rámci témat samostatných prací studentů (seminárních a diplomových prací).
- podpora a rozvoj ediční činnosti zahrnující vydávání učebních textů pro interní potřebu s využitím vlastního technického zázemí a odborných publikací pro širší okruh uživatelů ve spolupráci s Grantovým fondem VŠEM

6.2. Vnitřní a vnější informační systémy

- plné zavedení možnosti on-line průběžného testování znalostí studentů v době mezi výukovými soustředěními v rámci SIS
- pravidelný upgrading a modernizace vlastního programu umožňujícího elektronické zadávání výsledků zkoušek a testů do SIS ze strany pedagogických pracovníků s automatickým generováním a následnou distribucí výsledků
- zavedení programu podporujícího sběr elektronických dat (SIMS, ÚIV) s využitím údajů ze Studentského informačního systému VŠEM
- dokončení příprav projektu vlastního informačního, komunikačního a vzdělávacího portálu VŠEM s možností pořádání videokonferencí, elektronických informačních, knihovnických (digitalizace knižního fondu) a vzdělávacích služeb (e-learning, elektronický tutor)

6.3. Rozvoj informační infrastruktury (informační a komunikační technologie)

- rozšiřování možností Studentského informačního systému (SIS) jako hlavního vnitřního informačního zdroje VŠEM s možností přístupu do ostatních informačních databázových systémů
- neustálá aktualizace oborově členěných internetových odkazů (Pro Quest, Databáze odborných knihoven, Databáze personálních agentur, Internetové vyhledávací databáze, Studijní testovací databáze atd.) jako hlavního vnějšího informačního zdroje VŠEM
- neustálá integrace moderních komunikačních prostředků do samostudijní části vzdělávacího procesu a zvyšování jeho interaktivního charakteru, zejména v procesu testování a ověřování znalostí studentů
- zapojení do informační infrastruktury v rámci členství v zájmovém sdružení právnických osob CESNET s následnou možností podílet se na výzkumné a vývojové činnosti v oblasti informačních technologií a zaváděním jejich aplikací (přidružený člen)

6.4. Ediční a informační činnost

- rozvoj systému prezentací o všech základních činnostech VŠEM ve formě odborně zaměřeného on-line periodika
- vydávání ucelené řady výzkumných publikací v tiskové i on-line podobě a sborníků příspěvků z pořádaných odborných setkání, seminářů a konferencí (včetně on-line diskusí)
- vydávání odborně specializovaných a na praktického uživatele zaměřených monografií, zejména aktualizací, výkladových a aplikačních charakteru v oblasti právního rámce a systému podnikatelské činnosti
- vydávání tištěných a elektronických specializovaných učebních manuálů k jednotlivým modulům a předmětům, doplněných cvičebnicemi a testovými bankami s objasněním správných, případně nesprávných odpovědí (řešení)

7. Výzkumná činnost VŠEM

Výzkumná činnost VŠEM je prováděna prostřednictvím Grantového fondu VŠEM. V rámci Grantového fondu VŠEM je stěžejním úkolem v roce 2004 zřízení „Centra pro ekonomická studia“ (dále jen „CES“) sdružujícího pracovníky vlastního akademického sboru a externí spolupracovníky účastníci se řešení ad hoc výzkumných projektů. Institucionální a organizační principy CES budou vycházet z praxe podobně zaměřených zahraničních pracovišť (např. NBER, CEP) a zkušeností z činnosti Grantového fondu VŠEM.

7.1. Rozvoj výzkumné činnosti

- v rámci CES se zaměřit na hlavní předmětové oblasti související s obsahem realizovaných studijních programů (mikroprostředí podnikové ekonomiky a mezzóúroveň odvětvových strukturálních charakteristik ekonomiky), s vlastní ediční činností CES při publikaci výsledků realizovaných výzkumných projektů
- tvorba vlastních učebních pomůcek určených pro kombinovanou a distanční formu studia a s tím související „inovace“ studijních programů a oborů v kombinované a distanční formě studia
- spolupráce na vývoji a modernizaci nových vzdělávacích programů a metod určených pro kombinovanou a distanční formu výuky v oblastech podnikové ekonomiky

Priority v rámci Centra pro ekonomická studia:

- finanční a organizační charakteristiky podnikové sféry a jejího prostředí a vztah těchto charakteristik k ekonomické výkonnosti: vývoji finančních ukazatelů (zejména schopnosti vytváření vlastních zdrojů pro dlouhodobý program rozvoje podniku a realizaci strukturálních změn), produktivity a efektivnosti využívání zdrojů (hmotných i nehmotných aktiv, včetně rozvoje vlastních výzkumných a vývojových aktivit a zvyšování kvality lidského kapitálu), produkční a vývozní výkonnosti (zde zejména konkurenceschopnosti produktů na domácím a zahraničním trhu a možností jejího zvyšování prostřednictvím nástrojů kvalitativní, necenové konkurence, oproti konkurenci cenové). Srovnání uvedených charakteristik s vývojem v ostatních tranzitivních ekonomikách.
- rozvoj metodologie a aplikace postupů případových studií ve vztahu k úspěšným domácím podnikům s významným postavením ve struktuře domácí přidané hodnoty, vývozu a úrovni technologické intenzity produkčních procesů a výsledných produktů, z hlediska hospodaření s finančními zdroji, zvyšování kvality lidských zdrojů a rozvoje vlastní výzkumné a vývojové činnosti.
- výzkum charakteristik významu zahraničních ekonomických subjektů a jejich aktivit (přímých zahraničních investic) pro vývozní a technologickou úroveň a výkonnost národní ekonomiky a srovnání tohoto významu s ostatními tranzitivními ekonomikami
- výzkum strukturálních charakteristik podnikového prostředí ve vazbě na kvalitativní aspekty strany nabídky: zde zejména strukturu zpracovatelské produkce z hlediska významu hmotných a nehmotných aktiv pro typ konkurenční výhody odvětví, úroveň technologické intenzity produkce (s důrazem na změnu technologické struktury směrem k technologicky náročnější produkci a vývozům), typu a úrovně kvalifikací jako komplementární charakteristiky a předpokladu rozvoje technologicky náročných odvětví a stupně produktové diferenciaci a tržní koncentrace jako předpokladu úspěšného pronikání na zahraniční trhy.
- podpora výzkumu v oblasti rozvoje metodologie zkoumání konkurenceschopnosti a její aplikace na hodnocení české zpracovatelské produkce. Specificky zaměření na strukturální analýzu sektoru služeb a jeho subsektorů (zejména podnikových služeb) v návaznosti na rostoucí význam z hlediska podílu na celkové zaměstnanosti a přidané hodnotě.

7.1. Zapojení do konkurenčního prostředí ve výzkumné činnosti

- zapojování se do národních výzkumných projektů např. v rámci České grantové agentury, vyhlašováných výzkumných projektů MŠMTv ČR nebo prostřednictvím Grantového fondu VŠEM v programech korespondujících s dlouhodobým záměrem VŠEM ve výzkumné činnosti
- podporovat úlohu výzkumných výsledků akademických pracovníků na stanovení výše základního platu a na stanovení finančních odměn
- aktivně reagovat na nabídky národních a zahraničních grantových agentur v rámci výzkumné činnosti související se zaměřením a výzkumnou činností VŠEM, ať už jako autora nebo spoluautora výzkumných projektů (programů)
- snaha o postupné zvyšování podílů grantů zahraničních agentur na celkových grantových zdrojích VŠEM

7.3. Mobilita pracovníků ve výzkumu

- rozvíjet zapojování akademických pracovníků do programů národní a mezinárodní mobility v rámci výzkumné činnosti VŠEM v závislosti na využívání stávající a rozvoje budoucí infrastruktury VŠEM v oblasti výzkumné činnosti
- rozvíjet „otevřený“ přístup v rámci národní a mezinárodní mobility výzkumných pracovníků na základě spolupráce, respektive participace na výzkumných projektech souvisejících s výzkumnou činností VŠEM

7.4. Mezinárodní spolupráce ve výzkumu

- rozvoj spolupráce s BPP Publishing na projektu tvorby učebních pomůcek pro distanční a kombinovanou formu studia
- spolupráce s Knightsbridge University, která se podílí na realizaci studijních programů Bachelor of Business Administration (BBA) a Master of Business Administration (MBA) v rámci průběžné aktualizace studijních modulů
- rozvoj spolupráce s Fakultou podnikového managementu na Ekonomické universitě v Bratislavě se zaměřením na projekty v oblasti tvorby distančních učebních pomůcek určených pro kombinovanou formu studia
- zapojení do mezinárodních projektů v rámci zemí EU (Socrates – Erasmus, Grundtvig, Lingua, Minerva, Leonardo, Fulbrightův program, Open Society fund)

7.5. Zapojení se do rozvíjející se infrastruktury výzkumu

- postupné zapojování VŠEM do národních a mezinárodních výzkumných programů, respektive projektů prostřednictvím Grantového fondu VŠEM

7.6. Další záměry v oblasti výzkumu

- prostřednictvím Grantového fondu VŠEM získávat a přerozdělovat prostředky na udělování grantů na projekty realizované v oblasti společenských věd se zaměřením na studenty bakalářského, magisterského a doktorandského stupně vysokoškolského studia a na výzkumné pracovníky ve věku do čtyřiceti let

8. Personální zajištění činnosti VŠEM

Skladba pedagogického sboru zohledňuje dva základní aspekty. Jednak specifické požadavky na kombinovanou formu výuky, jednak úzké sepětí teoreticko-metodologických a aplikačních charakteristik studia. Kvalita personálního zabezpečení studijních programů a oborů patří k nejvýznamnějším prioritám vzdělávací činnosti VŠEM.

8.1. Struktura akademických pracovníků

- upřednostňování vyučujících s dlouholetou pedagogickou, zejména vysokoškolskou praxí spojenou i s aktivním působením v poradenské a výzkumné činnosti
- zachování sepětí výuky s praxí s důrazem na soustavném začleňování představitelů praxe do vzdělávacího procesu s tím, že v současné době je toto zastoupení směřováno především do vedení seminářů, případně konzultací k jednotlivým modulům s perspektivou rozšíření na výuku specializačních předmětů
- získávání zástupců praxe zejména z podnikové sféry, z poradenských institucí, případně z orgánů státní správy s rozsahem jejich působení ve výuce (vstupní fáze), které bude i nadále vázáno na gesci profesně působících vysokoškolských pedagogů

Plánovaná struktura akademický pracovníků pro rok 2004			
	Profesoři	Docenti	Lektoři (např. Ing., JUDr., PhD., MBA)
Celkem	10	25	60

8.2. Struktura ostatních vyučujících a předpokládaný vývoj

- zachování stávající struktury pracovních právních vztahů (HPP, VPP, DPP, SD), a to na základě hodinových dotací v rámci prezenční výuky u jednotlivých vyučujících v daném semestru, respektive akademickém roce
- neustálé „doplňování“ pedagogického sboru VŠEM z řad akademických a výzkumných pracovníků, a to jak na základě samotných potřeb VŠEM, tak na základě výsledků vnitřního a vnějšího hodnocení kvality
- prohlubování a rozvoj spolupráce s předními odborníky z praxe, např. v rámci kontaktů na zaměstnavatele studentů

Předpokládaný vývoj interních akademických pracovníků s pracovním úvazkem 0,7 a vyšším				
Rok	2002	2003	2004	2005
Počty pracovníků	6	8	13	20

8.3. Odborný růst akademických pracovníků

- zahájení realizace projektu pro vzdělávání akademických pracovníků v rámci Centra distanční výuky VŠEM
- průběžné „proškolování“ pedagogického sboru VŠEM v návaznosti na vyhlášku MŠMTv ČR č. 42/1999 Sb, v souladu s §6, odstavce c) týkající se kvalifikace učitelů pro předměty vyučované distanční formou

8.4. Předpokládané změny ve složení akademických pracovníků

- postupné zvyšování pedagogických a výzkumných pracovníků v rámci hlavního pracovního poměru v závislosti na nárůstu počtu studentů v příštích akademických letech

- důraz na zachování současného vyváženého poměru vysokoškolských pedagogů (48%) a odborníků z praxe (52%) jak v rámci výuky, tak v rámci výzkumné činnosti VŠEM
- z hlediska dalšího vývoje lze s poklesem významu přímé výuky díky rozvoji specifických učebních pomůcek a s růstem významu konzultací a vedení seminářů předpokládat mírnou změnu tohoto poměru spíše ve prospěch odborníků z praxe

9. Hodnocení kvality na VŠEM

Zajištění hodnocení činnosti Vysoké školy ekonomie a managementu je chápáno jako dlouhodobý proces soustavné interakce mezi personálním a technicko - organizačním zabezpečením studia a výzkumné činnosti VŠEM, spolu s obsahovým zaměřením spojujícím teoreticko - metodologické a aplikační charakteristiky jednotlivých předmětů a oblastí výzkumné činnosti.

- zachování principu vnitřního a vnějšího hodnocení kvality s důrazem na odpovídající úroveň členů pedagogického sboru, jejichž výběr vychází z dlouhodobějších zkušeností VŠEM z dosavadní spolupráce
- zachování principu periodického obnovování příslušných kontraktů, které umožňuje relativní flexibilitu v návaznosti na hodnocení kvality vyučujících a vedoucích seminářů
- soustavné zvyšování důrazu na kvalitu technicko - organizačního zabezpečení studia odpovídající specifikům kombinované formy, s možností systémového a zároveň pružného přístupu v této oblasti, jež zároveň omezuje zátěž operativních činností a rozšiřuje prostor pro koncepční a rozvojové činnosti VŠEM
- posilování aplikačního charakteru studia soustavnou a systémově pojatou spoluprací s praxí např. prostřednictvím kontaktů se zaměstnavateli studentů, spoluprací v rámci oborových a profesních organizací a otevřeností projektů realizovaných VŠEM vnější oponentuře, včetně podstupování akreditačních a evaluačních řízení na národní i mezinárodní úrovni
- proces systému hodnocení kvality vzdělávání je současně neoddelitelně propojen se systémem hodnocení kvality studijního programu, zejména prostřednictvím interní evaluace i prostřednictvím vnějších evaluačních procedur, které jsou považovány za zdroj podnětů ke zlepšení stávající kvality činnosti VŠEM

9.1. Vnitřní hodnocení kvality

Vnitřní hodnocení kvality je prováděno dotazníkovým šetřením mezi studenty a jejich zaměstnavateli v pravidelně se opakujících cyklech zahrnujících tyto prioritní oblasti:

- hodnocení výuky v rámci jednotlivých studijních předmětů
- hodnocení informačních a edičních služeb a technicko - organizačního zabezpečení studia v rámci příslušného semestru
- výzkumu, zahraničních vztahů a public relations v rámci příslušného akademického roku

9.2. Vnější hodnocení kvality

- harmonogram národního akreditačního řízení prováděného Akreditační komisí MŠMTv ČR
- harmonogram mezinárodního akreditačního řízení prováděného European Council for Business Education (ECBE)

10. Mezinárodní spolupráce ve vzdělávání

Vysoká škola ekonomie a managementu v roce 2002 zahájila přípravu projektů mezinárodní spolupráce, a to jak prostřednictvím Grantového fondu VŠEM, tak v rámci samotné VŠEM. Z tohoto důvodu je VŠEM v oblasti mezinárodní spolupráce ve vzdělávání na počátku svých připravovaných budoucích aktivit.

Z výše popsaných skutečností v průběhu roku 2002 došlo k zaregistrování u jednotlivých koordinátorů mezinárodních programů spolupráce v oblasti vzdělávání tak, aby bylo možné shromáždit potřebné podklady a materiály nutné pro tuto oblast spolupráce a zahájit činnost v této oblasti.

10.1. Zapojení do mezinárodních programů

- zavedení kreditního systému na VŠEM (Socrates – Erasmus)
- projekt celoživotního vzdělávání na VŠEM na základě zkušeností v EU (Grundtvig)
- specifika výuky cizích jazyků pro kombinovanou a distanční formu studia (Lingua)
- rozvoj informačních a databázových informačních systémů na VŠEM (Minerva)
- možnost mezinárodní mobility v rámci EU (Leonardo)
- možnost mezinárodní mobility v rámci USA (Fulbrightův program)
- vydávání odborné literatury v oblasti společenských věd (Open Society found)

10.2. Mobilita studentů a učitelů

V rámci kombinované formy studia je dosti problematické, ne-li skoro nemožné, zapojit studenty do zahraniční mobility v rámci mezinárodních programů, a to z důvodů jejich pracovních povinností u stávajících zaměstnavatelů.

- spolupráce se stávajícími zaměstnavateli studentů v rámci podpory programů pracovních zahraničních stáží ve spolupráci s Knightsbridge University
- rozvoj spolupráce s Ekonomickou Universitou v Bratislavě (Fakulta podnikového managementu) a partnerskou Knightsbridge University v oblasti mobility pedagogického sboru
- rozvoj kontaktů a spolupráce se zahraničními vysokými školami (universitami) v Evropě, USA a Austrálii v oblastech kombinované a distanční výuky, e-learningu, on-line vzdělávání a výzkumné činnosti v rámci mobility akademických pracovníků a možnostech pracovní – studijních stáží studentů VŠEM

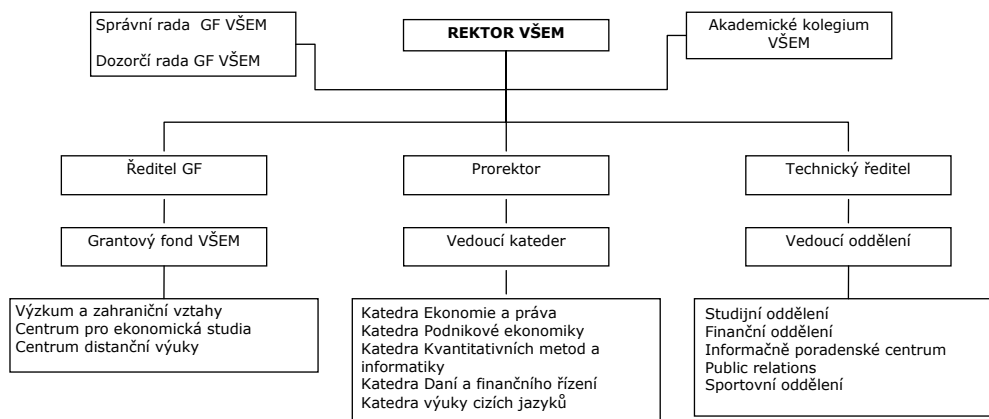
10.3. Další aktivity v mezinárodní spolupráci

- navazování a rozvoj kontaktů s obdobně zaměřenými (kombinovaná a distanční forma výuky, e-learning, on-line vzdělávání, speciální učební pomůcky) vysokoškolskými pracovišti v rámci zvyšování kvality studijních programů VŠEM se snahou o harmonizaci studia s programy mezinárodních renomovaných evropských škol v návaznosti na uplatnění absolventů VŠEM na mezinárodním trhu práce v kontextu vstupu ČR do EU
- navazování a rozvoj kontaktů s mezinárodními oborovými a profesními organizacemi v rámci spolupráce v prioritních oblastech VŠEM, a to i na základě členství v těchto organizacích

11. Řízení a struktura VŠEM

Zachování stávající struktury pracovišť VŠEM a jejich systému řízení s ohledem na postupný nárůst počtu studentů v příštích akademických letech a příprav projektu magisterského studia (viz. Organizační struktura VŠEM pro rok 2004).

Organizační struktura VŠEM pro rok 2004



11.1. Organizace a řízení

- zavedení plně automatizovaných procesů řízení administrativy a neustálé zdokonalování komunikačních nástrojů v rámci vnitřní infrastruktury při plně organizačně - technickém zabezpečení všech aktivit VŠEM
- zdokonalování řídicích struktur a řídicích procesů z hlediska potřeb dalšího rozvoje v oblastech studia, informačního zabezpečení, výzkumné činnosti a mezinárodní spolupráce

11.2. Rozvoj informačního systému

- rozvoj a zdokonalování jak vnitřního, tak vnějšího informačního systému VŠEM s ohledem na postupný nárůst počtu studentů v příštích akademických letech, a to v rámci Studentského informačního systému, Informačně poradenského centra, Centra distanční výuky a Knihovnického a informačního systému
- zdokonalování knihovnických a informačních služeb prostřednictvím zahájené činnosti Knihovnického a informačního systému v rámci připravovaného projektu elektronické knihovny VŠEM s možností přístupu studentů jak do lokálních, tak vzdálených knihovnických katalogů plnotextových elektronických časopisů a databází
- pokračování v budování knižního fondu s využitím Knihovnického a informačního systému (KIS), který studentům umožní prostřednictvím internetu vyhledat a současně objednat odborné tituly spolu s doplňkovými službami a jejich předání v jimi preferované době (např. v době výukových a zkuškových soustředění)
- dokončení projektu plné integrace vnitřního informačního systému (SIS) s ostatními informačními systémy VŠEM a jejich plnou kompatibilitu s možností automatického generování dat do SIMS, ÚIV a ČSÚ

12. Finanční, materiální a technické zabezpečení VŠEM

Finanční, materiální a technické zabezpečení aktivit VŠEM se řídí interními pravidly zohledňujícími studijní, výzkumnou a informační činnost realizovanou jak z vlastních zdrojů, tak ze zdrojů doplňkové činnosti VŠEM s využíváním národních a mezinárodních (grantových) programů.

12.1. Pravidla konstrukce rozpočtu

- zachování principu vyrovnaného rozpočtu s tím, že případný kladný hospodářský výsledek bude i nadále převáděn na výzkumnou a informační činnost VŠEM, která je realizována prostřednictvím Grantového fondu VŠEM
- zachování důrazu na racionální chování a minimalizaci nákladů v návaznosti na růst výnosů z hlavní a doplňkové činnosti VŠEM
- postupné zvyšování prostředků na výzkumnou a informační činnost VŠEM plynoucích z hlavních činností VŠEM (studijní poplatky - školné) ze současných 15% až na úroveň 30% z celkové částky za jednoho studenta v příslušném akademickém roce
- zachování principu stimulace, kdy každé pracoviště (oddělení) VŠEM podílející se na hlavní a doplňkové činnosti VŠEM musí svou náplní a činností směřovat k dosažení kladného hospodářského výsledku

12.2. Investiční rozvoj

- postupné racionální zvyšování finančních prostředků na investiční rozvoj VŠEM, které bude přímo úměrné zvyšujícímu se počtu studentů v příštích akademických letech
- zachování stávajících priorit v oblasti investičního rozvoje s výhledem na zřízení plnohodnotného pracoviště v Praze na základě požadavků uchazečů, respektive studentů

12.3. Změny a rozvoj materiálového a prostorového zabezpečení a infrastruktury

Kombinovaná forma výuky klade specifické nároky na oblast materiálového a prostorového zabezpečení, kdy je převážná část prezenční výuky směřována do víkendových dní (výuková a zkoušková soustředění), a to vzhledem k pracovním povinnostem studentů.

Využívání současných kapacit (Ústí nad Labem, Praha), a to v rámci prezenční části výuky se z uvedených důvodů jeví jako naprosto ideální a umožňuje racionální nakládání s finančními prostředky, kdy nedochází ke zbytečnému zatěžování rozpočtu VŠEM nevyužitými prostory mimo výuková soustředění, respektive v pracovních dnech.

Vzhledem k těmto skutečnostem se v nejbližší době nepředpokládají zásadní změny v oblasti materiálového a prostorového zabezpečení, ale spíše rozvoj v oblasti informačně – organizačního zabezpečení studia právě v době mimo výuková soustředění

- rozvoj informačně – organizačního zabezpečení studia s ohledem na postupný nárůst počtu studentů v jednotlivých studijních programech a s ohledem na možnosti stále se zvyšujícího počtu „domácích“ uživatelů internetu
- důraz na co nejefektivnější využívání stávajících výukových a administrativních kapacit, které má VŠEM k dispozici
- vzhledem k požadavkům studentů připravit a následně realizovat projekt na otevření plnohodnotného pracoviště VŠEM v Praze

13. Doplnující informace VŠEM

- vydávání vlastního odborného periodika Zpravodaj VŠEM s cílem informovat širokou studentskou, odbornou, ale i laickou veřejnost o nových trendech v oblastech ekonomicko - společenských věd, se zaměřením na možnosti získání grantů, studijních stáží pro studenty, pedagogické pracovníky, výzkumné pracovníky, managery firem, vedoucí a řídicí pracovníky v orgánech státní a veřejné správy
- rozvoj stávajících stipendijních programů (sportovní, studijní a speciální stipendia) v rámci zvyšování stipendijních míst a kapacit v závislosti na získávání finančních zdrojů z doplňkové činnosti VŠEM
- v rámci Informačně poradenského centra VŠEM poskytovat uchazečům, studentům, absolventům, pedagogickým a výzkumným pracovníkům informace o studijních programech, knihovnických a informačních službách, studentských kartách ISIC, lektorských průkazech ITIC, studentských a lektorských letenkách a jízdenkách, možnostech získání zahraničních stipendií a grantů, možnosti zapojení do mezinárodních vzdělávacích a výzkumných programů

13.1. Zpravodaj VŠEM

Základním posláním periodika je centrální shromažďování veškerých dostupných informací o možnostech:

- udělení stipendií na zahraničních školách a odborných institucích
- zahraničních stáží pro studenty, pedagogické pracovníky a managery firem
- grantových nabídek v oblasti ekonomicko – společenských věd
- pomoci a zprostředkování při „zajištění“ administrativních náležitostí pro stipendia, granty, studijní zahraniční pobyty, odborné stáže atd., a to jak v rámci EU, tak i v zemích mimo EU (Střední a východní Evropa, USA, Austrálie, Asie)

Zprovoznění internetové verze časopisu Zpravodaj VŠEM jako elektronické obdoby tištěného periodika (www.zpravodajvsem.cz) shromažďujícího přímé odkazy na grantové agentury, nadace, domácí a zahraniční vysoké školy nabízející stipendia, granty a studijní stáže pro studenty a akademické pracovníky

13.2. Stipendijní programy

- zachování priority hrazení nákladů spojených se studiem (studijní poplatky, studijní a odborná literatura) v rámci stipendijních programů
- v rámci sportovních stipendií rozšíření nabídky na všechny individuální olympijské sporty
- v rámci studijních stipendií vyčlenění větších finančních prostředků v návaznosti na postupný nárůst počtu studentů v příštích akademických letech
- v rámci speciálních stipendií umožnit studium co nejvyššímu možnému počtu handicapovaných uchazečů, respektive studentů

13.3. Informační a poradenské služby

Informační a poradenské služby jsou zajišťovány prostřednictvím Informačně poradenského centra VŠEM s jasně definovanými prioritami:

- poskytování informací o studiu na VŠEM (studijní programy, typy a formy studia, podmínky přijímacího řízení, stipendijní programy)
- poskytování informací o vzdělávacích programech VŠEM (programy celoživotního vzdělávání, vzdělávací programy na zakázku)
- poskytování poradenských služeb pro studenty a absolventy (nabídka pracovních míst, mezinárodní studentské a mládežnické karty, zprostředkování studentských letenek, jízdenek a ubytování v zahraničí, informace o možnostech studia v zahraničí, poradenské služby, informace o grantových nabídkách a zahraničních stipendiích)
- poskytování informací pro pedagogické a výzkumné pracovníky VŠEM (možnost získání domácích a zahraničních stipendií a grantů, zapojení do mezinárodních vzdělávacích a výzkumných programů)
- poskytování služeb v rámci Knihovnického a informačního systému (objednávání a rezervace knižních titulů a odborných periodik, rešeršní služby, poradenství v oblasti vyhledávání databázových informačních zdrojů atd.)