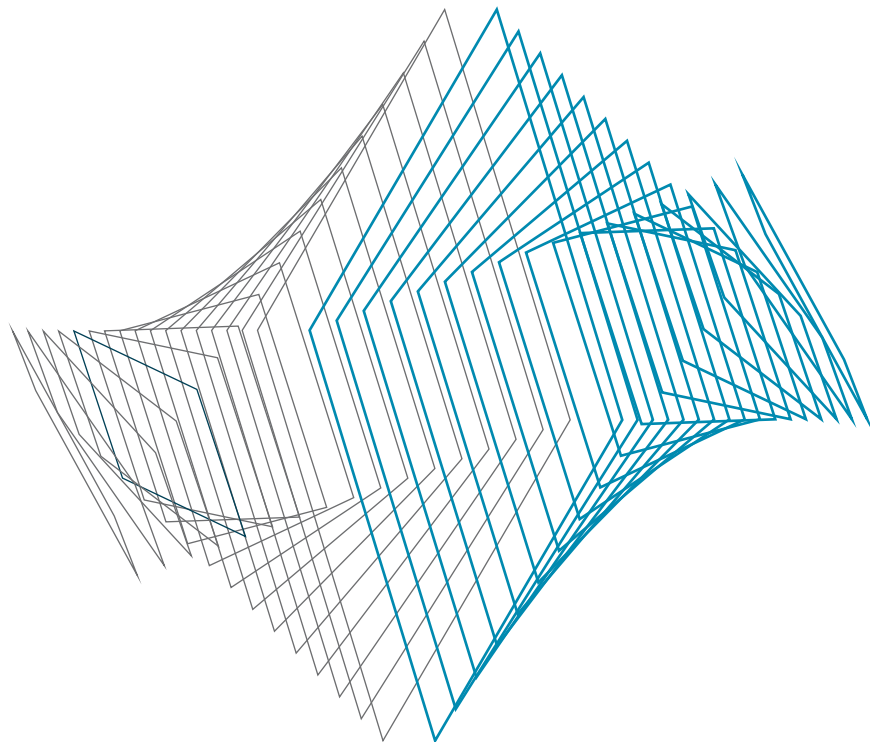


# Výroční zpráva o činnosti za rok 2019

2020



VYSOKÁ  
ŠKOLA  
EKONOMIE  
A MANAGEMENTU

**HLAVNÍ ČÁST VÝROČNÍ ZPRÁVY O ČINNOSTI VYSOKÉ ŠKOLY EKONOMIE  
A MANAGEMENTU ZA ROK 2019**

**Červen 2020**

## HLAVNÍ ČÁST VÝROČNÍ ZPRÁVY O ČINNOSTI VYSOKÉ ŠKOLY EKONOMIE A MANAGEMENTU ZA ROK 2019

### OBSAH

1	Úvod .....	1
2	Plnění cílů činnosti VŠEM v roce 2019 v rámci priorit rozvoje VŠEM .....	2
	Cíl 1: Kvalita .....	2
	Cíl 2: Diverzita a otevřenost .....	3
	Cíl 3: Internacionalizace .....	4
	Cíl 4: Relevance .....	5
	Cíl 5: Výzkumná činnost .....	7
	Cíl 6: Rozhodování založené na datech .....	8
	Cíl 7: Efektivní financování .....	9
3	Závěr .....	10

## **1 Úvod**

Tento dokument je zpracován ve smyslu ustanovení zákona o VŠ č. 111/1998 Sb. a příslušných pokynů MŠMT ČR. Dokument hodnotí činnost Vysoké školy ekonomie a managementu za kalendářní období od ledna 2019 do prosince 2019 ve vazbě na Dlouhodobý záměr na období 2016-2020 a jeho aktualizaci na rok 2019.

V hlavní části výroční zprávy Vysoká škola ekonomie a managementu popisuje a zhodnocuje plnění svých cílů stanovených dlouhodobým záměrem v roce 2019 v klíčových oblastech.



## 2 Plnění cílů činnosti VŠEM v roce 2019 v rámci priorit rozvoje VŠEM

Vysoká škola ekonomie a managementu definovala svůj dlouhodobý záměr v podobě poskytování vzdělání „výjimečným způsobem, který v nabídce ostatních škol v regionu chybí“. Cílem je zvýšení konkurenceschopnosti zejména na základě inovací, atraktivit nabízených studijních oborů, intenzivní prezentací na veřejnosti a naplňováním třetí role vysoké školy.

V rámci dlouhodobého záměru byly definovány tyto cíle vzdělávací a vědecké, výzkumné, vývojové a inovační, umělecké a další tvůrčí činnosti:

- Cíl 1: Kvalita
- Cíl 2: Diverzita a otevřenost
- Cíl 3: Internacionalizace
- Cíl 4: Relevance
- Cíl 5: Výzkumná činnost
- Cíl 6: Rozhodování založené na datech
- Cíl 7: Efektivní financování

### Cíl 1: Kvalita

Zodpovědnost za naplňování hodnot vůči studentům, akademické obci a celé společnosti je realizována skrze kompetentní strategické řízení, efektivní vnitřní mechanismy zajišťování kvality, jasnou profilaci studijních programů, posílenou diverzifikaci činností VŠEM a dostupnost spolehlivých a srozumitelných informací pro studenty, uchazeče, veřejnost, zaměstnance i pedagogy.

- Procesy vnitřního hodnocení kvality vedou k prohlubování činnosti při sledování a vyhodnocování výstupů ze zpětné vazby studentů prostřednictvím pravidelných formulářů hodnocení výuky a hodnocení studia na VŠEM. Výstupy z formulářů jsou zpracovávány za každý trimestr a následně vyhodnocovány. Zjišťována je i zpětná vazba pedagoga na studijní skupinu a výuku, a to jak formalizovaně (formuláře), tak i neformálně (osobní pohovory). Podklady slouží k vnitřnímu sledování a následně zajištění požadované kvality v oblasti výuky.
- Vnitřní hodnocení kvality je též jedním z klíčových aspektů v rámci podání nových národních i mezinárodních akreditací v roce 2019.
- Průběžné jsou hodnoceny standardy kvality pro akreditaci ACBSP.
- V rámci interních systémů hodnocení kvality prorektoré absolvovaly hospitace na výuce. Následné rozhovory s pedagogy umožňují efektivní poskytnutí zpětné vazby vedoucí ke sladění vzájemných představ a uplatnění požadavků VŠEM na kvalitu.
- V roce 2019 pokračuje prohlubování spolupráce s osobami z praxe a experty na dílčí problematiku na zajištění volitelných seminářů/workshopů v rámci tzv. Praktických aplikací. Zároveň je rozšiřováno tematické zaměření těchto seminářů v souladu s aktuálními trendy výuky i kompetencí absolventů na trhu práce.
- VŠEM pokračuje v dosažení větší individualizace volby v rámci povinných dílčích písemných výstupů tak, aby bylo dosaženo odpovídající kvality v souladu s trendy vedoucí k praktickému zaměření prací.

- Pokračuje rozšiřování portfolia partnerů VŠEM na základě smluv o spolupráci. Celkem je konci roku se jedná o více než 100 smluv. Studenti u těchto partnerů zároveň mohou vykonávat praxi.
- Prostřednictvím testů jsou kontrolovány a srovnány vstupní a výstupní znalosti studentů pro definici posunu znalostí a schopností studentů během studia.
- Neustále jsou uplatňovány mezinárodní standardy kvality výuky a vzdělávání.
- Kontinuálně jsou školeni akademici v soft-skills, moderních technikách a nástrojích výuky a dalších pedagogických dovednostech.
- Důraz je kladen též na vizuální podobu učebních textů, prezentací a jiných výukových materiálů pro studenty.
- Probíhá zapojení moderních informačních a komunikačních technologií do výuky pro její vyšší dostupnost a interaktivitu.
- Byl opět aktualizován motivační program pro pedagogy, kdy aktualizace má za cíl zvýšit motivaci pro prohlubování odbornosti dané problematiky a rozvíjet publikační činnost.
- V roce 2019 probíhají práce na studentském ubytování v budově VŠEM.

Cíle v oblasti kvalita se v roce 2019 VŠEM dařilo plnit, a to na základě interního i externího hodnocení.

## **Cíl 2: Diverzita a otevřenost**

Vzdělávací nabídka VŠEM se soustředí na potřeby, zájmy a možnosti studentů, včetně výjimečně nadaných (podpora nadaných studentů formou stipendia, Elitní program VŠEM, stáže pro studenty aj.), ale i znevýhodněných studentů. Diverzifikované vzdělávání umožní dosažení zřejmé přidané hodnoty pro znalosti, dovednosti a kompetence všech studentů, bez ohledu na jejich sociální a ekonomické zázemí, věk, národnost, předchozí vzdělávací či profesní zkušenost nebo zvláštní potřeby způsobené zdravotními či jinými obtížemi.

- V roce 2019 skončila doba trvání projektu Akcelérátor VŠEM (v rámci programu Operační program Zaměstnanost (OPZ) mající za cíl rozvoj kapacit pro vývoj a šíření inovací pro začínající podnikatele a zjištění potřebných zdrojů (finančních, materiálních, znalostních). Projekt byl přístupný nejen pro studenty VŠEM, ale i pro širokou veřejnost a setkal se s velkým ohlasem.
- Jsou rozvíjeny moderní a interaktivní výukové platformy VideoForum VŠEM, VideoLearning VŠEM a též rezervační aplikace na objednávku konzultací.
- V rámci otevřenosti a působení v rámci komunity a pro veřejnost je i v roce 2019 realizován projekt Hosté VŠEM, kdy jsou na VŠEM zvány osobnosti na jednorázovou přednášku otevřenou veřejnosti.
- Je rozvíjeno poradenství pro uchazeče i studenty VŠEM. Studenti pak v rámci Rozvojového zdarma mohli využívat poradenství psychologické, finanční, právní, studijní, profesní a koučování studia. Intenzivněji se VŠEM zaměřila na individuální studijní poradenství včetně aktivního kontaktování studentů s touto možností.
- Intenzivní studijní poradenství VŠEM realizuje i s ohledem na snížení studijní neúspěšnosti. Cílem je na každého studenta individuálně, pozitivně působit, předávat informace a motivovat jej v rámci svého studia.

- V rámci mezinárodní akreditace VŠEM realizuje studium MBA, BBA a MSc. v distanční formě studia, čímž vychází vstříc studentům bez možnosti dojíždění nebo studentům časově zaneprázdněným.

### **Cíl 3: Internacionalizace**

Výuka i tvůrčí činnosti VŠEM se zaměřují na zřetelný mezinárodní charakter. Internacionalizace probíhá nejen formou zapojení do programů mobility a krátkých výjezdů studentů či akademických pracovníků. Prostředí na VŠEM je koncipováno s mezinárodním charakterem, který je založen na plné integraci příjíždějících studentů a hostujících vyučujících do života akademické obce, intenzivních mezinárodních kontaktech v tvůrčích činnostech a zohledňování světového kontextu a zahraničních zkušeností při přípravě studijních programů. Všem nabízí výuku v angličtině pro internacionální audienci a zaměřuje se na rozšiřování předmětů v angličtině, zvyšování počtu příjíždějících zahraničních studentů a souladu všech činností s mezinárodními standardy vysokoškolského vzdělávání.

- V roce 2019 VŠEM pokračovala v realizaci mezinárodních aktivit nejen v rámci programu Erasmus+. V roce 2019 VŠEM spolupracovala se 40 univerzitami ve 20 zemích, se kterými měla uzavřeny bilaterální smlouvy.
- Pokračovaly výměnné pobyty studentů a akademických a administrativních pracovníků v maximální možné míře na základě žádosti podané Národní agentuře pro evropské vzdělávací programy.
- V rámci zahraniční mobility VŠEM přijala celkem 27 studentů, kteří absolvovali část svého studia na VŠEM.
- Mezinárodní studentský klub (MSK VŠEM) rozvíjí svojí činnost za cílem odstraňovat bariéry pro zahraniční studenty (pořádání setkání, mimoškolních akcí apod.)
- Studenti mohli v roce 2019 využít nepovinně volitelné semináře na gramatiku anglického jazyka a přípravu na zkoušku z anglického jazyka.
- V rámci mezinárodních akreditací je VŠEM institucionálním členem ATHEA a nadále využívá spolupráce s akreditační institucí ACBSP, kde jsou akreditovány všechny studijní programy.
- VŠEM rozšiřuje nabídku volitelných předmětů v anglickém jazyce. Výuky se zde účastní společně zahraniční i čeští studenti, což usnadňuje aklimatizaci pro zahraniční studenty a zároveň přináší nejen jazykové zkušenosti pro české studenty.
- Studentský informační systém, studijní podpory, zejména videolearning, byly přeloženy i do angličtiny a některé kurzy do ruštiny.
- VŠEM realizuje výuku MBA v distanční formě studia i ve variantě pouze v anglickém jazyce, primárně pro zahraniční studenty.
- Dále je realizováno distanční studium MBA, BBA a MSc. akreditované mezinárodní institucí ACBSP.

Dlouhodobým záměrem VŠEM je realizace studia akreditovaných studijních programů v anglickém jazyce. V této oblasti i ve sledovaném roce 2019 jsou překážkou legislativní bariéry, které jsou dány zejména vízovým procesem pro občany některých států mimo EU a též potřebou nostrifikace vzdělání. Soukromé vysoké školy nejsou oprávněny tyto nostrifikace vydávat.

#### **Cíl 4: Relevance**

VŠEM reaguje na aktuální společenský vývoj, nejnovější vědecké i praktické poznatky a potřeby partnerů a stakeholderů. Principem dosažení cíle je budování vazeb v rámci oboustranně otevřeného kontaktu s partnery na lokální, národní i mezinárodní úrovni, s absolventy, zaměstnavateli, vědeckými a akademickými institucemi i s neziskovým sektorem a veřejnou správou.

Hlavním posláním VŠEM i v roce 2019 zůstává snaha nabízet a poskytovat kvalitní vysokoškolské vzdělání v akreditovaných studijních programech. VŠEM má u MŠMT ČR akreditované:

- 1) bakalářský studijní program Ekonomika a management, který se dále dělí na tři studijní obory:
  - a) Podniková ekonomika s oborovými specializacemi,
  - b) Komunikace a lidské zdroje s oborovými specializacemi,
  - c) Marketing s oborovými specializacemi.
- 2) navazující magisterský studijní program Ekonomika a management, se studijním oborem Management firem.

Pro dosažení relevance vysokoškolského vzdělávání bylo zavedeno a realizováno především rozšíření v oblasti výuky cizích jazyků diskusní formou (anglický), studenti mají k dispozici pro všechny povinné a povinně volitelné předměty videolearning (natočené přednášky se stěžejní teorií k danému předmětu). Dalším doplňkem výuky je on-line diskuse mezi studenty a vyučujícími. Studenti mají k dispozici přístup do knihovny Akademie věd ČR, včetně přístupu do elektronických databází (např. databáze Scopus, Ebsco, Web of Science, ProQuest a další, a to i z vlastního počítače).

V rámci spolupráce s praxí byla klíčovou oblastí stále silnější provázanost výuky s praxí (nejen v oblasti dlouhodobé spolupráce s firmami v poskytování krátkodobých praxí a dlouhodobých stáží pro studenty VŠEM či zapojování expertů z praxe do výuky), ale i hlubší systematické propojování teoretické a praktické výuky. Studenti jsou podporováni prostřednictvím Start-Up Centra VŠEM, které umožňuje studentům za profesionální podpory začít se svým podnikáním v moderním prostředí, založit a řídit vlastní firmu či spolupracovat na reálných projektech jiných firem, a Elitního programu VŠEM. Ten má za cíl připravit talentované studenty přímo na výkon určité pozice v konkrétní firmě, kdy si společnost zadává specifické požadavky na budoucího zaměstnance a student absolvuje nadstavbový výukový program dle požadavků firmy. Další možnosti byly studentům otevřeny v rámci programu Akceleraátor VŠEM, který přináší významnou podporu (materiální, znalostní) pro začínající podnikatele (nejen) mezi studenty.

- VŠEM v roce 2019 udržela vysokou úroveň stávajících studijních oborů na bakalářském a magisterském stupni, a současně kladla důraz na uplatnitelnost absolventů.
- Systematicky byla navyšována kvalita i kvantita služeb pro studenty (kariérní poradenství, studijní poradenství aj.).
- Probíhá další rozvoj úrovně i objemu vědecké a publikační činnosti.





- Stejně tak byla rozšířena spolupráce a rozvoj v rámci Accreditation Council for Business Schools and Programs (ACBSP), v oblasti udržení stávajících akreditací studijních programů v rámci ACBSP a rozvoj nových akreditací v odpovídající kvalitě.
- Kontinuálně probíhalo zabezpečení oborů vlastní literaturou určenou pro prezenční i kombinované vzdělávání a její aktualizace a zavádění moderních přístupů (e-learning, video konzultace, videolearning, web fórum aj.) do výuky a administrace studia.
- V roce 2019 pokračuje rozvoj jedinečného systému podpory špičkových sportovců a spolupráce při vzdělávání olympioniků ve spolupráci s ČOV (udělená Olympijská stipendia).
- V rámci rozšíření personálního zabezpečení je jedním z cílů získat externí experty a odborníky z praxe, manažery a konzultanty. Hlavními důvody pro využívání systému externích spolupracovníků jsou jejich úzké a specifické zaměření a odbornost či přenos poznatků z praxe a jsou proto využíváni k doplnění standardní výuky.
- Došlo k rozšíření spolupráce s partnery na bázi smluvního výzkumu, cílem je intenzivní zapojení pedagogů VSEM.
- Akademičtí pracovníci kontinuálně působí nejen jako pedagogové VSEM, ale současně jsou zapojeni do vědecko-výzkumných aktivit VSEM i do externích grantů a projektů. Toto spojení vytváří synergické efekty a je ideálním předpokladem pro propojování studia a výzkumné činnosti v návaznosti na zkušenosti v oblastech podnikové sféry.
- VSEM nadále pečuje o kvalitu akademických pracovníků a nabízí jim v průběhu akademického roku možnost dalšího vnitřního vzdělávání v oblasti vysokoškolské pedagogiky s přihlédnutím ke specifikům dílčích oblastí.
- VSEM stále klade důraz na kvalitu vybavení pro studenty i pedagogy a prostřednictvím moderní budovy nabízí kvalitní zázemí s odpovídajícím technickým vybavením a bezbariérovým přístupem. Veškeré prostory jsou standardně vybaveny informační a audiovizuální technikou (PC/notebook, data-projektor, tablet, mikrofon a ozvučení učebny) a pokryty Wi-Fi sítí. Nedílnou součástí je kontinuální rozšiřování knihovního fondu v knihovně VSEM.
- VSEM dále zkvalitňuje služby pro podporu kombinované formy studia a studentů, kteří chtějí studium realizovat i přes další aktivity (pracovní, ale i jiné) a snaží se jim vyjít maximálně vstříc flexibilitou termínů, individualizací studia i zkoušek a dostupností on-line konzultací.
- Neustále je taktéž zkvalitňován přístup k informacím o VSEM jak studentům, tak zájemcům zvenčí a zainteresovaným stranám. Modernizované stránky a informační systém umožňuje plně využívat veškerých interaktivních prvků.
- Studenti mají možnost vybírat z elektronických či tištěných studijních materiálů podle své potřeby a preferencí.
- Pokračuje vydavatelská činnost a rozšíření počtu titulů Edice učebních textů VSEM (publikace jsou vytvářeny se zaměřením na specifické potřeby výuky v kombinované formě). Již jsou tímto způsobem zabezpečeny všech povinné a povinně volitelné předměty a dochází k jejich aktualizaci. Všechny učební texty jsou strukturovány jako studijní opory.
- VSEM zapojuje i nadále do rozhodování a kontrolních procesů studenty, zástupce zaměstnavatelů a další zainteresované skupiny (např. v rámci Kolegia rektora, Studentské rady VSEM) a nadále je kladen důraz na vyhodnocování a využívání studentského hodnocení výuky a ankety. Je podporována větší samostatnost

a iniciativa ze strany Studentské rady a studentů. Získaná zpětná vazba je využívána pro trvalé zvyšování kvality výuky na VŠEM ve vztahu k potřebám a očekáváním studentů i požadavků praxe.

- Nadále je centrem pozornosti spolupráce s hlavními podnikovými partnery VŠEM.
- VŠEM plně využívá softwaru pro odhalování plagiátů v samostatných studentských pracích pro zajištění dodržení zákona, rovnosti a kvality.

VŠEM si je zároveň dobře vědoma klesajícího populačního trendu v ČR a v EU, a proto se zaměřuje na dlouhodobou strategii zkvalitnění a zatraktivnění bakalářských a magisterských oborů a služeb poskytovaných studentům, zejména studijní poradenství a opatření pro zvýšení retence.

### **Cíl 5: Výzkumná činnost**

Vědeckovýzkumná činnost VŠEM je realizována jak v rámci vysoké školy a tvůrčí činnosti jejích akademických pracovníků, tak v rámci dvou samostatných výzkumných pracovišť – Centra ekonomických studií VŠEM (CES VŠEM) a Centra inovačních studií VŠEM (CIS VŠEM).

- Centrum ekonomických studií VŠEM (CES VŠEM) je výzkumným pracovištěm VŠEM se zaměřením na institucionální kvalitu, inovační výkonnost, využití informačních a komunikačních technologií a rovněž kvalitu lidských zdrojů. Vědecko-výzkumné výstupy jsou realizovány v rámci recenzovaného časopisu Ekonomické listy VŠEM a odborných monografií. CES VŠEM pravidelně každoročně vypisuje výzvu na podávání grantových projektů zaměřených na ekonomii a/nebo management v oblasti základního nebo aplikovaného výzkumu.
- Centrum inovačních studií VŠEM (CIS VŠEM) realizuje řadu progresivních mezinárodních výzkumů, zaměřených především na sociální inovace, mezinárodní výzkum ekonomických faktorů a efektů sociálních inovací (leaderem je projekt SIMPAKT – ESF OPZ). V rámci Expertního týmu Evropské hospodářské komise OSN pro politiky konkurenceschopnosti a inovací se CIS VŠEM podílí na odborných aktivitách Výboru hospodářské spolupráce a integrace v členských zemích. CIS VŠEM ve spolupráci s OSN (UNECE) provádí hodnocení inovačního systému v zemích Evropské unie i mimo ni.

Mezi periodika vydávaná VŠEM a CES VŠEM se nadále řadí odborný vědecký časopis Ekonomické listy, který vydává recenzované články z oblasti ekonomie, managementu a marketingu v českém, slovenském a anglickém jazyce.

Pokračuje úspěšně také činnost odborného nakladatelství VŠEM s vědeckou radou, které vydává vědecké monografie po úspěšném recenzním řízení a schválení vědeckou a redakční radou.

VŠEM se soustředí především na (1) základní výzkum v oblasti společenských věd a ve vybraných mezioborových oblastech perspektivní spolupráce a na (2) aplikovaný výzkum problémů ekonomické a manažerské praxe, expertní řešení zakázek odběratelské sféry, a to v souladu s možnostmi a zaměřením jednotlivých oborů vyučovaných a rozvíjených na VŠEM.



I nadále VŠEM aktivně vyhledává možnosti pro zapojení se do projektů s národními i zahraničními zdroji financování a klade důraz na posilování kapacit pro komercializaci poznatků.

V rámci vědeckovýzkumné činnosti je významně podporována tvůrčí činnost kateder. Akademičtí pracovníci jsou motivováni pro tvorbu uznávaných vědeckých výstupů, jejichž počet i kvalita se každoročně navyšuje.

Vědecko-výzkumné aktivity jsou v souladu s dlouhodobým záměrem VŠEM dále podporovat rozvoj navazujícího magisterského studijního programu, a i programu doktorského, který je ovšem zatím stále realizován pouze v rámci akreditace ACBSP. Ve výzkumné činnosti průběžně dochází k většímu zapojení studentů, především v oblasti sběru dat a průzkumné činnosti. Není však výjimkou ani spolupráce studentů na publikačních výstupech, tvorba článků pro časopis Ekonomické listy nebo příspěvky v monografiích pod vedením akademiků.

Výsledky výzkumu jsou a nadále budou mezinárodně relevantní a budou nadále přenášeny do aplikační sféry. Je zajištěna udržitelnost, a i efektivita využití výzkumných pracovišť VŠEM.

#### **Cíl 6: Rozhodování založené na datech**

VŠEM vždy racionálně plní své cíle na základě koncepční a transparentní politiky práce s daty a jejich systematickým vyhodnocování. Rozhodování VŠEM je vždy založeno na kvalitním sběru dat k jednotlivým oblastem zájmu a jejich analýze, diskusi a aplikaci zjištěných poznatků. Jsou sledována a vyhodnocována data o přístupu ke studiu, hodnocení výuky a studia, studijní úspěšnosti, sociálních záležitostech studentů, uplatnění absolventů, potřebách vnějších partnerů, přijímání a aplikace procesů a další. Veškeré evaluační a analytické procesy jakožto nezbytná podmínka dobrého fungování vnitřního systému zajišťování kvality jsou založeny na rozsáhlé a integrované datové základně zahrnující různé zdroje informací, kvantitativních i kvalitativních. Výsledky hodnocení jsou uvedeny mj. ve Zprávě o vnitřním zajišťování kvality.

Sběr a vyhodnocování dat probíhá kontinuálně a pravidelně v každém trimestru (tříkrát ročně a následně souhrnně za každý rok). Jednotliví vedoucí pracovníci VŠEM a Komise pro hodnocení kvality jsou zodpovědní za sběry a analýzy dat, evaluaci politik a řízení rozvoje. Pro dosažení tohoto stavu a jeho zlepšování jsou tyto pracovníci pravidelně školeni a systematicky vzděláváni v rámci interních vzdělávacích systémů, i externích seminářů, školení, workshopů a konferencí.

V naplňování tohoto cíle VŠEM pokračovala i roce 2019. Kontinuálně a pravidelně bylo zajišťováno dotazníkové šetření mezi studenty i pedagogy. Výsledky slouží jako neocenitelný podklad vnitřního hodnocení kvality. Zjišťována je i zpětná vazba mezi absolventy, na základě které je možné vyhodnocovat i obsahové pojetí studijních předmětů na VŠEM a ve výsledku aplikovat znalosti ze studia v praxi po absolvování VŠEM. VŠEM zjišťuje také statistiku neúspěšnosti, která podléhá příslušné analýze a je podkladem pro rozhodování o následných krocích.

Dotazníkové šetření mezi studenty, absolventy, akademickými pracovníky a zaměstnanci vždy podléhá analýze, vyhodnocování a následně probíhá recenzovaná formulace výstupů a doporučení pro další rozvoj.

## **Cíl 7: Efektivní financování**

Nezbytné pro udržení konkurenceschopnosti na základě inovací je stabilní, transparentní a efektivní financování. Za sledované období se podařilo zachovat vyrovnaný rozpočet. Investiční rozvoj se zaměřuje dle stanoveného cíle na modernizaci prostor, zkvalitnění informačního zabezpečení a služeb pro studenty a akademiky.

V roce 2019 plynuly investice v rámci výše uvedených oblastí do inovace studentského informačního systému (stejně jako v uplynulých letech). Z finančního hlediska jsou nedílnou součástí investice do personálního zabezpečení, což je v roce 2019 charakterizováno zvýšením počtu akademických pracovních na pracovní úvazek.

Další prioritou VŠEM je i nadále snaha o udržení obdobné úrovně finanční náročnosti realizovaných programů s cílem udržet studijní poplatky (školné) na stávající úrovni. VŠEM si je plně vědoma zásadních politických a ekonomických trendů v české společnosti týkajících se financování vědy a vzdělávání. Na tyto trendy VŠEM reaguje nabídkou různých úrovní služeb (tzv. „balíčků“) pro studenty, kdy si každý student bude moci zvolit svou úroveň a odpovídající služby. Základní myšlenkou zůstává zachování finanční náročnosti studia za udržení jeho kvality a úrovně souvisejících služeb.

### 3 Závěr

VŠEM se zaměřuje na kontinuální progresivní rozvoj v podmínkách českého i mezinárodního vysokoškolského vzdělání. VŠEM plánuje setrvat na místě leadera v oblasti kvality výuky v rámci soukromých vysokých škol v České republice zaměřených na ekonomické vzdělávání. VŠEM zůstane silnou soukromou školou s rozšířenými a individualizovanými studijními ekonomickými programy v českém jazyce a dalšími studijními zahraničními programy, které jsou nabízeny pro české i zahraniční studenty z jiných zemí EU a z celého světa.

Kromě standardní výuky v akreditovaných studijních programech se VŠEM zaměřuje na pořádání odborných vzdělávacích kurzů v těsné spolupráci s praxí a na rozvoj kvalitního ekonomického výzkumu spojeného s přípravou a realizací domácích a mezinárodních projektů.

Prioritami v oblasti vzdělávání je proces neustálé modernizace a metodického rozvoje, komplexní aktualizace studijních struktur a studijních opor a plánů, doktorského studijního programu, neustálý rozvoj nabídky profesního vzdělávání (prezenčního i v rámci interaktivních kurzů), inovace způsobu výuky i prostřednictvím unikátní elektronické interaktivní podpory výuky formou videokonzultací, video přednášek, eLearningu, edice eTextů, a další.

V oblasti vědy a výzkumu jsou prioritami výzkumné aktivity v rámci projektů CES VŠEM i získávání dalších projektů s externím financováním v rámci TAČR, ESF, OPPI, OPVTV a další, podpora akademiků v tvůrčí činnosti, kontinuální řešení grantových projektů a jejich popularizace a přenos výsledků do praxe, včetně rozšíření dopadu inovovaných aktivit.

Prioritou v rámci spolupráce s praxí je zejména dosažení maximální míry praktické využitelnosti a uplatnitelnosti znalostí, schopností a kompetencí našich studentů a absolventů a jejich provázání s praxí během studia (např. za pomoci projektů Hosté VŠEM, Akcelerator VŠEM, Skill port VŠEM, Elitní program, Start-up, spolupráce se zaměstnavateli, Profesní dny a další).

**TEXTOVÁ PŘÍLOHA VÝROČNÍ ZPRÁVY O ČINNOSTI VYSOKÉ ŠKOLY  
EKONOMIE A MANAGEMENTU ZA ROK 2019**

**Červen 2020**

**TEXTOVÁ PŘÍLOHA VÝROČNÍ ZPRÁVY O ČINNOSTI VYSOKÉ ŠKOLY EKONOMIE A  
MANAGEMENTU ZA ROK 2019**

**OBSAH**

1	Základní údaje o vysoké škole .....	1
2	Studijní program, organizace studia a vzdělávací činnost .....	6
3	Studenti .....	9
4	Absolventi .....	14
5	Zájem o studium .....	16
6	Zaměstnanci .....	18
7	Internacionalizace .....	20
8	Výzkumná, vývojová a další tvůrčí činnost .....	22
9	Zajišťování kvality a hodnocení realizovaných činností .....	27
10	Národní a mezinárodní excellence vysoké školy .....	31
11	Třetí role vysoké školy .....	33

# 1 Základní údaje o vysoké škole

## a) Identifikační údaje

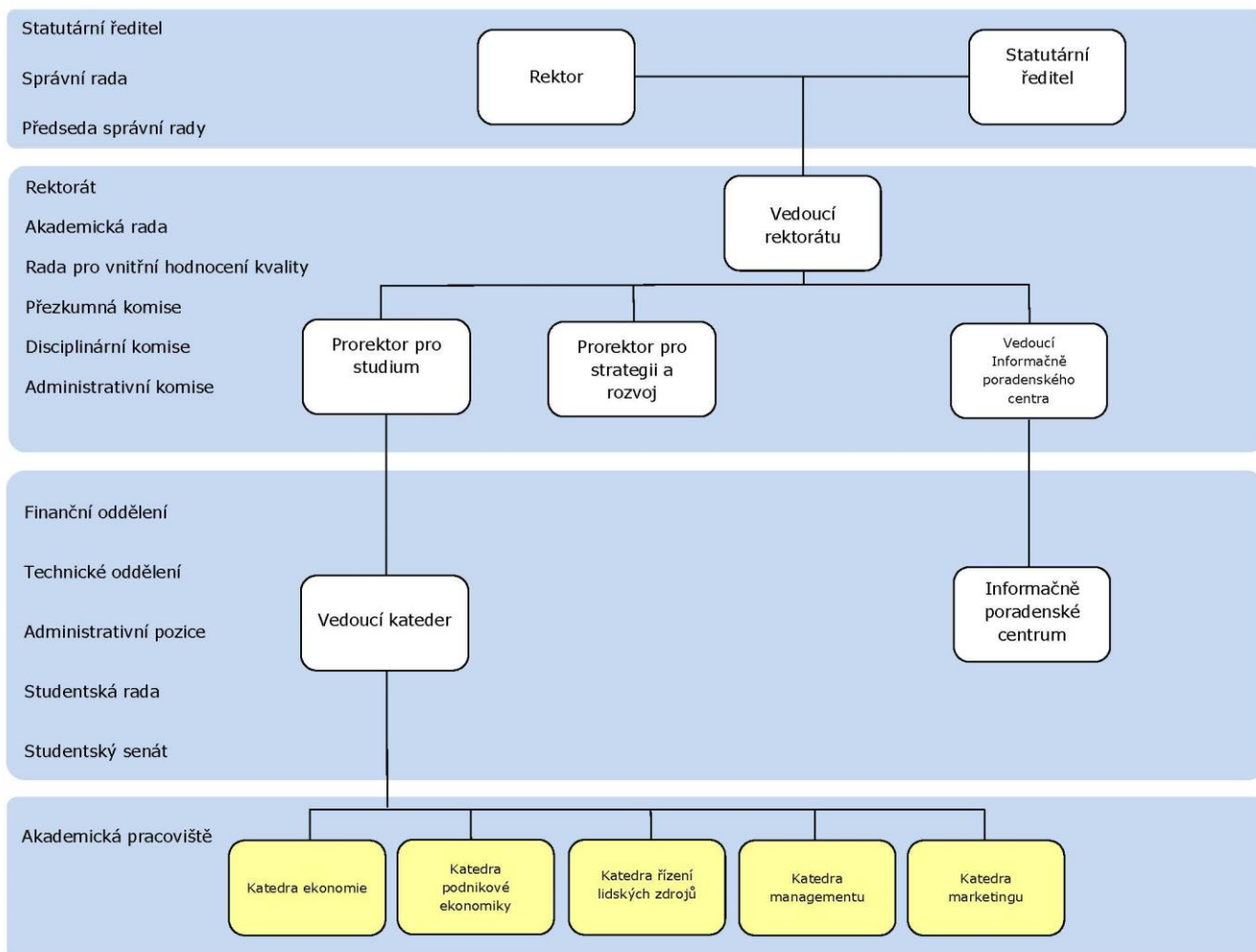
**Název:** Vysoká škola ekonomie a managementu, a.s.  
**Zkratka názvu:** VŠEM  
**Sídlo:** Nárožní 2600/9a, 158 00 Praha 5 – Stodůlky

**E-mail:** [info@vsem.cz](mailto:info@vsem.cz)  
**Webové stránky:** [www.vsem.cz](http://www.vsem.cz)

## Pracoviště:

**Praha (Nárožní 2600/9a, 158 00 Praha 5)** – rektorát VŠEM, pedagogická pracoviště, výukové a konzultační středisko VŠEM (konzultace, výuková a zkušková soustředění), organizační zázemí VŠEM, administrativní zázemí pedagogických pracovišť (kateder), studijního, finančního, edičního a poradenského centra, knižní fond, Centrum ekonomických studií VŠEM (CES VŠEM, výzkumné pracoviště)

## b) Organizační schéma





### c) Složení orgánů VŠEM

Rektor	prof. Ing. Milan Žák, CSc.
Statutární ředitel	Jirka Valášková
Vedoucí rektorátu	Ing. Michal Šubrt
Prorektorka pro studium	doc. Ing. Lucie Vnoučková, Ph.D.
Prorektor pro strategii a rozvoj	doc. RNDr. Mirko Křivánek, CSc.
Vedoucí kateder	Bc. Radka Buchalová
Vedoucí informačně poradenského centra	Bc. Tereza Vlášková Bc. Kateřina Vykydalová

#### Poradní orgán: Kolegium rektora

Kolegium rektora VŠEM je iniciačním a poradním orgánem VŠEM. Členy Kolegia rektora VŠEM jsou jednak vybraní zástupci studijních skupin a studijních programů pro dané akademické období, dále pak absolventi, akademičtí představitelé a zástupci administrativy školy, odborníci z akademického nebo odborného prostředí. Složení vědecké rady, správní rady, akademického senátu a dalších orgánů dle vnitřních předpisů vysoké školy.

#### Akademické orgány

Akademická rada	
prof. Ing. Milan Žák, CSc.	rektor VŠEM, předseda Akademické rady VŠEM
doc. Ing. Lucie Vnoučková, Ph.D.	prorektorka pro studium
doc. RNDr. Jan Coufal, CSc.	katedra ekonomie
doc. RNDr. Mirko Křivánek, CSc.	prorektor pro strategii a rozvoj
doc. Ing. Zdeněk Linhart, CSc.	katedra marketingu
doc. Ing. Miroslav Špaček, Ph.D., MBA	katedra podnikové ekonomiky
doc. Ing. Roman Zuzák, Ph.D.	katedra managementu

Rada pro vnitřní hodnocení kvality	
Prof. Ing. Milan Žák, CSc.	rektor VŠEM
doc. RNDr. Mirko Křivánek, CSc.	prorektor pro strategii a rozvoj
doc. Ing. Lucie Vnoučková, Ph.D.	prorektorka pro studium
Firas Oukde	zástupce studentů

Studentský senát	
Ondřej Janák	člen Studentské rady
Sabina Kratochvílová	člen Studentské rady
Kateřina Vodičková	člen Studentské rady

<b>Disciplinární komise VŠEM</b>	
doc. RNDr. Mirko Křivánek, CSc.	prorektor pro strategii a rozvoj, předseda Disciplinární komise VŠEM
Bc. Tereza Vlášková	vedoucí informačně poradenského centra
Ing. Michal Šubrt	vedoucí rektorátu
Sabina Kratochvílová	zástupce studentů
Marek Rada	zástupce studentů
Kateřina Vodičková	zástupce studentů

### **Statutární orgány VŠEM**

Statutárními orgány VŠEM jsou Správní rada VŠEM, Dozorčí rada VŠEM a ředitel. Správní rada řídí a koordinuje činnost VŠEM, Dozorčí rada je kontrolním orgánem.

<b>Správní rada VŠEM</b>	
prof. Ing. Milan Žák, CSc.	předseda Správní rady
Prof. Ing. Christiana Kliková, CSc.	členka Správní rady
PhDr. Tomáš Sedláček	člen Správní rady

<b>Dozorčí rada VŠEM</b>	
doc. Ing. Marie Bohatá, CSc.	předseda Dozorčí rady
Ing. Michal Šubrt	člen Dozorčí rady
PhDr. Dagmar Rýdlová, CSc.	členka Dozorčí rady

#### **d) Zastoupení vysoké školy v reprezentaci vysokých škol**

Řektor VŠEM v roce 2019 působil jako člen Komory rektorů soukromých vysokých škol v rámci České konference rektorů. Prorektorka pro studium, doc. Ing. Lucie Vnoučková, Ph.D. byla členkou sněmu Rady Vysokých škol a členkou komisí pro soukromé vysoké školy a pro vědeckou činnost RVŠ.

### e) Poslání, vize a strategické cíle

VSEM si je vědoma své role na trhu ekonomického vzdělávání a usiluje o další posilování a rozvoj svého postavení v segmentu kombinovaného a prezenčního vzdělávání. VSEM je ve svých aktivitách v rámci shodě s dlouhodobými prioritami MŠMT. Hlavním posláním VSEM je snaha nabízet a poskytovat kvalitní vysokoškolské vzdělání v akreditovaných studijních programech. VSEM si stanovila následující priority trvale hodné zřetele:

#### Oblast vzdělávání:

- Vzdělávací proces neustále prochází modernizací a metodologickým rozvojem studijních opor pro prezenční, kombinovanou i distanční formu studia.
- VSEM nabízí jako první vysoká škola v ČR více jak 200 interaktivních kurzů MOOC (Massive open on-line courses).
- Inovace způsobu výuky díky unikátní elektronické interaktivní podpoře výuky formou video konzultací, video přednášek a cvičení, e-learningu, edice eTextů, aj.
- Rozvoj studijních programů v rámci specializací a volitelných rozšiřujících předmětů zaměřených na praxi.
- Přesah do praxe a zapojení expertů a manažerů do výuky.
- Mezinárodní relevance studijních programů v rámci mezinárodních akreditací.
- Internacionalizace studijních programů.
- Důraz na výsledky učení a orientace studijních předmětů na přínos pro studenta/absolventa.
- Aktualizace kurikula podle kompetencí vyžadovaných zaměstnavateli.
- Orientace na uplatnitelnost a využitelnost znalostí a dovedností absolventů.
- Kontinuální hodnocení kvality výuky a výukového procesu a neustálé zlepšování.
- Poskytování zpětné vazby všem zainteresovaným stranám.
- Spolupráce se zaměstnavateli a dalšími stakeholdery.
- Uplatňování individualizace výuky a studia.
- Důraz na zvyšování retence a podpory během studia.
- Důraz na hodnocení kvality (interní i externí).

#### Oblast spolupráce s praxí:

- Klíčovou oblastí zájmu a nástrojem vedoucím k silné provázanosti výuky s praxí (nejen v oblasti dlouhodobé spolupráce s firmami v poskytování krátkodobých praxí a dlouhodobých stáží pro studenty VSEM či zapojování expertů z praxe do výuky).
- Hlubší systematické propojování teoretické a praktické výuky v rámci studijních předmětů i nad rámec povinné výuky pomocí rozšiřujících kurzů zaměřených na praxi.
- Studenti jsou podporováni i ve startu vlastního podnikání v rámci **Start-up centra**, kde mohou realizovat své návrhy, získat finanční podporu, zázemí a mentory.

#### Oblast Věda a výzkum:

Výzkumné aktivity jsou realizovány prostřednictvím:

- Vysoká škola ekonomie a managementu byla zařazena v roce 2014 na seznam výzkumných organizací splňujících zákonná kritéria (Zákon č.130/2002 Sb.). Realizuje výzkumnou činnost na katedrách pomocí:
  - systému interních grantů,
  - interního motivačního programu podporujícímu publikační činnost ve světově uznávaných vědeckých databázích,
  - projektů s výzkumnými činnostmi v rámci programů OP spolufinancovanými z Evropské unie.
- Dále Centrem ekonomických studií VSEM, které je také zařazeno na seznam výzkumných organizací splňujících zákonná kritéria (Zákon č.130/2002 Sb.) a Centrem Inovačních studií VSEM.

**Centrum ekonomických studií VŠEM (CES VŠEM)** je výzkumným pracovištěm VŠEM se zaměřením na institucionální kvalitu, inovační výkonnost, využití informačních a komunikačních technologií a rovněž kvalitu lidských zdrojů. Vědecko-výzkumné výstupy jsou realizovány prostřednictvím:

- **recenzovaného časopisu Ekonomické listy VŠEM**, který zveřejňuje 2x ročně vědecké články v oblasti ekonomie a managementu,
- **odborné nakladatelství** s vědeckou radou, které vydává monografie
- **Centrum inovačních studií VŠEM (CIS VŠEM)**. CIS VŠEM realizuje řadu progresivních mezinárodních výzkumů, zaměřené především na sociální inovace. Mezi nejvýznamnější výzkumné aktivity CIS VŠEM patří:
  - **Výzkum inovačnosti programu ESF** v ČR v mezinárodním srovnání, příprava projektu Inovační akademie ve spolupráci se zahraničními partnery,
  - mezinárodní výzkum ekonomických faktorů a efektů sociálních inovací (projekt **SIMPAKT – ESF**).
  - Od roku 2011 je CIS členem mezinárodního konsorcia EMS vedeného ISI Fraunhofer v Karlsruhe.

#### f) Vnitřní předpisy

Všichni členové akademické obce, pracovníci i orgány VŠEM se řídí programovými dokumenty VŠEM a Vnitřními předpisy VŠEM, kterými jsou Statut VŠEM, Studijní a zkušební řád, Nařízení rektora, Řád ČŽV, Disciplinární řád, Řád administrativní komise, Jednací řád studentské rady, Stipendijní řád, Řád výběrového řízení, Spisový a skartační řád, Zásady BOZP a požární ochrany, Pravidla systému zajišťování kvality vzdělávací, tvůrčí a s nimi souvisejících činností a vnitřního hodnocení kvality vzdělávací, tvůrčí a s nimi souvisejících činností, Kariérní řád a strategie rozvoje akademických pracovníků Vysoké školy ekonomie a managementu, Etický kodex, Administrativní bodový systém, Řád administrativní komise, Provozní řád studovny VŠEM, Provozní řád úložných prostor, Provozní řád posilovny VŠEM, Provozní řád Klubu VŠEM, Výpůjční řád knihovny.

#### g) Poskytování informací podle § 18 zákona č. 106/1999 Sb., o svobodném přístupu k informacím v daném roce

V roce 2019 nebyla VŠ adresována žádná žádost o poskytnutí informací podle zákona č. 106/1999 Sb. o svobodném přístupu k informacím. VŠEM zveřejňuje podle zákona všechny informace týkající se studia a souvisejících činností na svých webových stránkách a na zákonem stanovených místech.

## 2 Studijní program, organizace studia a vzdělávací činnost

### a) Akreditované studijní programy

VŠEM v roce 2019 realizovala akreditovaný **bakalářský studijní program** Ekonomika a management (B62-08) v kombinované a prezenční formě studia s těmito studijními obory:

- **Podniková ekonomika** (62-08R085)
- **Business Economics** (62-08R085)
- **Komunikace a lidské zdroje** (62-08R153)
- **Marketing** (62-08R060)

VŠEM dále realizovala i výuku v akreditovaném **navazujícím magisterském studijním programu** Ekonomika a management v kombinované a prezenční formě studia se studijním oborem:

- **Management firem** (62-08T154)
- **Corporate Management** (62-08T154)

Pro každý studijní program/obor je připravován hodnotící plán, který se odvíjí od stanovení profilu absolventa. Na základě těchto očekávaných studijních výstupů jsou stanovovány odpovídající metody hodnocení studentů v průběhu jejich studia. K jednotlivým učebním vstupům jsou přiřazovány metody hodnocení studentů. Každá metoda je podrobně popsána z hlediska hodnotících technik, požadavků na individuální studentské práce, způsobů klasifikace, zpětné vazby pro studenty a z hlediska hodnotitelů. Tyto aktivity jsou provázány podporou akademických pracovníků ze strany školy formou školení, workshopů a konzultací.

### b) Jak se aplikační sféra podílí na tvorbě a uskutečňování studijních programů, a jak se toto zapojení vyhodnocuje

Spolupráce s praxí je od počátku působení VŠEM považována za jednu z hlavních priorit působení ve všech základních oblastech činností (výuka, rozvoj, výzkum). Uvedené propojení s praxí zahrnuje jednak využití odborníků z praxe v rámci samotného výukového procesu, kdy v současné době tuto možnost zprostředkovávají rovněž absolventi VŠEM, kteří ve většině případů zastávají odpovídající odborné/manažerské funkce, popřípadě jsou sami vlastníky firem, jednak zapojení studentů VŠEM do realizace rozvojových projektů. Díky zapojení odborníků z praxe do výuky a spolupráci na projektech mají studenti možnost aplikovat nabyté znalosti na reálné problémy podnikového prostředí nebo v rámci jiných organizačních struktur a řešit reálné situace, se kterými se mohou setkat ve své budoucí profesní praxi.

VŠEM sleduje, analyzuje a hodnotí stále se měnící požadavky aplikační sféry a podle nich upravuje své strategické plány. Pro snazší přenos těchto informací v dané oblasti byl zřízen iniciační a poradní orgán Kolegium rektora VŠEM, jehož členy jsou kromě akademických představitelů a zástupců vedení školy i další významní odborníci z akademické, podnikatelské a neziskové oblasti. Podněty vzniklé na setkáních následně vedení VŠEM implementuje do strategických plánů a společně s akademickými pracovníky upravuje koncepty výuky tak, aby respektovala potřeby praxe a požadavky zaměstnavatelů.

S ohledem na skutečnost, že veškeré závěrečné a podstatná část dílčích prací jsou zaměřeny na řešení reálného problému z praxe, VŠEM i na této úrovni fakticky spolupracuje s desítkami firem z celé ČR. Odborníci z praxe konzultují nebo oponují studentské práce a zároveň jsou pravidelně zváni do komisí pro prezentace dílčích prací. Jednotlivé katedry, resp. jejich

členové, se individuálně i v týmech podílejí na projektech realizovaných ve spolupráci s komerčním sektorem s tím, že do realizovaných projektů se zapojují i studenti, a to zejména z posledních ročníků, kteří již mají komplexnější odborné znalosti získané studiem.

Příkladem úspěšné realizace spolupráce s praxí je tzv. Elitní program VSEM. Představuje nadstandardní vzdělávací a tréninkový program, který se zaměřuje na rozvoj studentů, kteří projevují aktivní zájem o své studium a budoucí profesní uplatnění. Hlavním cílem je poskytovat další možnosti rozvoje prostřednictvím přednášek speciálně navržených pro tyto nadstandardní programy a zprostředkování úzké spolupráce s konkrétními společnostmi na vybraných pracovních pozicích nebo pro start vlastního podnikání, případně zapojení se do jiného podnikatelského/strat-up projektu.

### **Rozvojové projekty pro praxi**

Dalším úspěšným projektem je například Akcelerátor VSEM, realizovaný v rámci Operačního programu Zaměstnanost (OPZ) se zaměřením na vytváření a rozvoj kapacit pro vývoj a šíření inovací. Akcelerátor cílí na podporu začínajících podnikatelů, a především studentů a jejich snahy o založení firem. Do programu spadají aktivity z oblastí vzdělávání, workshopů, poradenství a osobního rozvoje. Studentům a jejich projektům jsou zajištěny potřebné zdroje (finanční, materiální, znalostní). Studenti jsou v rámci projektu propojováni s podnikateli a investory, kteří do firmy vedle kapitálu přinesou také vlastní obchodní zkušenost, popř. technologickou expertizu. Dochází také k popularizaci startupů se sociálním dopadem (Social Impact Startup) v České republice, v souladu s Cíli udržitelného rozvoje (SDGs), s 10 Základními principy UN GC, se Strategickým rámcem udržitelného rozvoje i s principy sociálního podnikání. Více viz <https://www.vsem.cz/akcelerator-vsem.html>

VSEM je partnerem projektu Laboratoř Nadace Vodafone 2.0, což je inkubační a akcelerační program, který zvyšuje ekonomický a sociální dopad organizací, které vytváří a/nebo škálují sociální inovace s využitím technologií. V rámci projektu vytvoří, pilotně ověří a implementuje program inkubace a akcelerace "early-stage" projektů ve 3 ročních cyklech. Více na <https://www.vsem.cz/laborator-nadace-vodafone-2-0.html> nebo <http://www.laboratornadacevodafone.cz/>.

Dalším významným programem spolupráce s praxí je StartUp VSEM; jde o akcelerační program zaměřený na rozvoj existujících startupů, nejčastěji ve fázi růstu. Odborné poradenství (finanční, právní, psychologické) navazuje na intenzivní mentoring a odborné vedení odborníky z českého i mezinárodního startupového prostředí. Součástí StartUp VSEM je prostorové zázemí v podobě kancelářských a sdílených prostor, včetně nabídky finanční podpory, která může dosáhnout až do výše několika milionů korun, kdy hlavním posláním programu je podpora zajímavých projektů s možností dalšího profesního a osobnostního rozvoje v rámci samotné realizace projektu.

Přehled všech řešených projektů je k nalezení na <https://www.vsem.cz/prehled-projektu.html> Další projekty se připravují. Průběžně jsou monitorovány relevantní výzvy k podávání projektů.

### **Smluvní výzkum**

VSEM se soustředí na řešení projektů pro praxi. Příklady řešených projektů jsou následující:

- Úprava nových forem zaměstnávání v pracovněprávní legislativě a v kolektivních smlouvách, Asociace samostatných odborů
- Vliv počasí na motivaci objednávky rozvozu jídel, smluvní výzkum s organizací damejido.cz s.r.o.
- Analýza digitální stopy Knihovny Václava Havla, o.p.s.
- Analýza efektivity komunikačních kanálů společnosti Rudolf architects s.r.o.
- Audit marketingových aktivit a personální audit společnosti Imatic IT s.r.o.
- Komparativní analýza a strukturování dat, BizMachine, s.r.o.
- Výzkum zaměřený na identifikaci přenositelných průřezových kompetencí (PPK) a jejich měření mezi studenty, Virtubio s.r.o.



### c) Další vzdělávací aktivity

V roce 2010 byl zahájen projekt **Hosté VŠEM**, v rámci kterého jsou na půdu školy zvány významné osobnosti z aplikační sféry, vrcholoví manažeři, majitelé firem a přední odborníci oborů ekonomie, managementu lidských zdrojů, marketingu či financí, aby se se studenty podělili o vlastní zkušenosti formou diskuse či přednášky. Hosté VŠEM nabízejí studentům i absolventům možnost rozšířit si znalosti, získat nové kompetence, nahlédnout do problémů a jejich řešení v konkrétních firmách, získávají konkrétnější představu o práci manažerů v jednotlivých podnicích, o problematice řízení a mnoho dalšího. Projekt se těší velkému zájmu, v roce 2019 se uskutečnily 4 přednášky s širokým spektrem přednášejících:

Petr Mára (propagátor moderních technologií), Jan Vitásek (vydavatel a spolumajitel zpravodajského portálu EURACTIV.cz), Aleš Michl (Ekonom), Miky Škoda (podnikatel, cestovatel). Systematicky je rozvíjena účast odborníků z praxe ve výuce a zejména při vedení, hodnocení a oponentování samostatných studentských prací.

Pro studenty slouží praktický cyklus přednášek a workshopů odborníků z praxe **Skill-port VŠEM**, který studentům nabízí možnost prakticky uplatnit teoretické informace získané během studia nebo možnost jejich aplikace na příkladech z reálného podnikatelského prostředí. Skill port nabízí propojení s praxí, které může významně ovlivnit budoucí konkurenceschopnost studentů VŠ na trhu práce.

Specifická forma zapojení praxe do výuky je využívána v prezenční formě studia v podobě tzv. **Praktických aplikací** (povinně volitelné předměty), které představují rozšíření základních nebo teoretických znalostí daného oboru v široké škále oblastí.

Studenti mají možnost absolvovat nepovinné a bezplatné **jazykové kurzy**. V roce 2019 byla realizována výuka anglického jazyka (pokročilá úroveň a Business English) v rámci nepovinně volitelných seminářů (1x týdně 45 min).

Studenti prezenční formy studia povinně absolvují **odbornou praxi** v průběhu studia; VŠEM díky své spolupráci se soukromým sektorem poskytuje studentům v případě zájmu podporu. VŠEM dále umožňuje studentům **pracovní stáže** v rámci **Erasmus plus**.

Ve své vzdělávací činnosti nabízí VŠEM možnost studia **celoživotního vzdělávání (CŽV)**, konkrétně možnost studia vybraných předmětů či modulů akreditovaných studijních programů. VŠEM dále nabízí profesní kurzy otevřené i pro veřejnost.

**Profesní kurzy VŠEM** jsou realizovány online v rámci MOOC (Massive Open Online) a též standardní formou seminářů. Profesní kurzy zahrnují specializované intenzivní programy profesního vzdělávání v daných oblastech, formě výuky a dle specifických a konkrétních potřeb jednotlivců a organizací soukromého nebo veřejného sektoru.

VŠEM realizuje pro veřejnost i studenty tzn. **Nanostudium VŠEM**. Zájemce vybírá z 15 oblastí, ze kterých pak získává „Nanodiplom VŠEM“:

Business Analytics, Business Inovator, Data Scientist, HR Specialist, Human Behaviorist, Economic Policy, Facilitator, Financial Manager, Marketing Manager, Marketing Specialist, Manager, PR Specialist, Startup Kit, Systém, Manager, Top Leadership

V rámci vybrané oblasti absolvuje příslušné kurzy (VideaLearning, videokonzultace, absolvování zkoušky).

### 3 Studenti

Počet uchazečů o studium zaznamenal ve srovnání s rokem 2019 mírný pokles, kdy demografická situace je dlouhodobě nepříznivá. VŠEM se nadále soustředí na postupné přizpůsobování některých interních organizačních procesů, které byly koncipovány především pro podporu kombinované formy studia.

#### a) Opatření pro snížení studijní neúspěšnosti

Identifikované důvody studijní neúspěšnosti:

- Obecným důvodem studijní neúspěšnosti je časová a studijní náročnost, a to zejména pro studenty v kombinované formě studia (tedy v naprosté většině při zaměstnání), kdy kombinaci často vysokého pracovní zatížení s nároky vysokoškolského studia nezvládne každý vždy plně realizovat. V případě studentů prezenční formy studia je možné za důvod studijní neúspěšnosti uvést přechod ze středních škol a adaptaci na specifické vysokoškolské prostředí. Novým trendem je vysoká míra studentů, kteří i v prezenční formě studia pracují a je tak možné hovořit o podobných důvodech studijní neúspěšnosti jako v případě formy kombinované.
- Faktor detekovaný zejména v posledních letech je spojen s relativní příznivou ekonomickou situací a nízkou nezaměstnaností. U části studentů je možné pozorovat snížení motivace studovat vysokou školu (nepovažují získání vysokoškolského vzdělání za nezbytné pro uplatnění na trhu práce). Jak je uvedeno výše nezřídka kdy začnou během vysokoškolského studia pracovat a vzdělání není pak vždy prioritní.
- Důvodem specifickým pro soukromé vysoké školy je nutnost hradit školné, což pro každého studenta znamená nárůst svých nákladů a při pocitu nejistoty zaměstnání či jiného ohrožení nezřídka dochází k zanechání studia.
- Dalším faktorem negativně ovlivňujícím studijní úspěšnost je skutečnost, že VŠEM nadstandardně dbá na dodržování akademické morálky a nepřipouští prohřešky proti etice studia (opisování při zkouškách, plagiátorství u dílčích a závěrečných prací apod.).

S ohledem na to, že studijní neúspěšnost je dlouhodobý problém, **VŠEM průběžně monitoruje počty studentů předčasně ukončujících studium i důvody**, které je k tomu vedou, aby mohla co nejefektivněji postupovat při prevenci. Na základě toho byla zavedena **následující opatření**:

- 1) Zjednodušení administrace studia akcentováním využívání studentského informačního systému. Zavedení moderní komunikační aplikace pro komunikaci s administrativou VŠEM a akademickými pracovníky, zavedení rezervačního systému.
- 2) Systematické oslovování studentů individuálně i hromadně v návaznosti na fázi studia s nabídkou osobní konzultace.
- 3) Změna systému administrativních procesů vedoucí k zlepšení individuálního, administrativního a poradenského komfortu ve studiu (individuální konzultace v rámci přijímacího řízení, významné rozšíření působnosti studijních poradců...).
- 4) Servis administrativy VŠEM (zejména informačně poradenské centrum) poskytující své služby 25 hodin týdně (telefonicky pak 35 hodin).
- 5) Zavedení volitelných seminářů před zahájením studia pro uchazeče, kteří splnili podmínky přijímacího řízení. Cílem je prohlubovat spojení se školou od samého začátku a též snížit míru nejistoty o akademickém prostředí před zahájením studia.
- 6) Zavedení seminářů, v rámci kterých se studenti 1. ročníku seznamují s pravidly VŠEM, pohybem na akademickém prostředí, psaním odborných prací či se zdokonalují v počítačových dovednostech. Uvedené semináře umožňují od počátku studia blíže zapojit



studenta do akademického prostředí a zvýšit vstupní informovanost o náplni studia a studijních povinnostech.

- 7) Inovace informativních materiálů zejména pro nové studenty pro lepší orientaci ve vysokoškolském prostředí. Důraz na vizuální kvalitu a obsah sdělení a způsob sdělení (více kratších sdělení).
- 8) Limitování počtu studentů na akademického pracovníka, důraz na průběžné konzultace. Propojování studentů s pedagogy a mentory.
- 9) Zdůraznění možnosti odvolání a řešení dílčích problémů během studia.
- 10) Využívání moderní interaktivní formy výuky (videocvičení).
- 11) Studentům, kteří i přes výše uvedená opatření nedokážou dostatečně skloubit studium se zaměstnáním (dlouhodobě, resp. dočasně), je umožněno opakování předmětů nebo vytvoření individuálního studijního plánu, resp. přerušeni studia (až na 1 rok).
- 12) Zapojení studentů do studentských spolků (Studentský senát, Studentská rada), kdy sami studenti si mezi sebou šíří informace o studiu a studijních aktivitách.
- 13) Zavedení seznamovacích kurzů pro nově nastupující studenty. Rozšiřování mimostudijních aktivit (sportovní kurzy, exkurze, Spolupráce studentů VŠEM chápe jako jeden z aspektů, který má pozitivní vliv na snižování studijní neúspěšnosti).
- 14) VŠEM využívá vlastní e-learningovou platformu VideoLearning VŠEM, který je neustále zdokonalován. Obsahuje více než 110 odborných kurzů převedených do multimediální podoby. Součástí každého kurzu je terminologický slovník, který studentovi umožňuje rychlejší orientaci v daném problému, seznam doporučené literatury ke studiu a možnost stažení každé přednášky v audio podobě. Tyto kurzy jsou využívány studenty jak v rámci bakalářského studijního programu, tak navazujícího magisterského studijního programu. Všichni studenti mají přístup do všech natočených kurzů, což může pomoci se získáním odpovídajících vstupních znalostí.
- 15) Aplikace VideoForum VŠEM (on-line konzultace), která umožňuje studentům komunikovat prostřednictvím on-line video aplikace s vyučujícími a administrativními pracovníky VŠEM.
- 16) Finanční otázka. Studentům je umožněno rozložit si platbu studijních poplatků do několika splátek bez navýšení školného, nebo rovněž posunout platbu studijních poplatků.
- 17) Pro studenty je k dispozici Studentské poradenství VŠEM nabízí individuální konzultace odborníků v daných oblastech profesního, psychologicko - pedagogického, finančního a právního poradenství i koučování studia (skloubení studia a dalších aktivit). Studentská poradna je realizována formou individuálních konzultací buď prostřednictvím písemného kontaktu, nebo osobně v prostorách VŠEM.

#### **b) Počet pravomocných rozhodnutí o vyslovení neplatnosti vykonání státní zkoušky nebo její součásti**

V roce 2019 VŠEM neevidovala žádné rozhodnutí o vyslovení neplatnosti vykonání státní zkoušky nebo její součásti dle § 47c, § 47f a § 47g zákona č. 111/1998 Sb. Není zaznamenána ani žádost o uvedené.

### c) Opatření pro omezení prodlužování studia

Prodlužování studia je závislé na (ne)zvládnutí studijních povinností každého ze studentů v rámci své standardní doby studia. VŠEM byla přijata tato opatření pro omezování prodlužování studia:

- 1) Povinný Bakalářský/Diplomový seminář, který studentovi přináší vstupní informace o procesu směřujícím k řádnému ukončení studia (zejména zpracování BP/DP).
- 2) Povinné semináře ke studijním dovednostem, kde jsou probírány hlavní návyky a sestavení plánů.
- 3) Důraz na průběžné konzultace a propojování studentů s pedagogy a mentory.
- 4) Studenti mají k dispozici podrobné Pokyny pro psaní odborných prací, které výrazně pomáhají s orientací v problematice odborných prací na vysoké škole včetně jejich časové náročnosti a zařazení do studijního plánu.
- 5) Individuální výběr tématu a vedoucího usnadňuje studentovi směřování své závěrečné práce.
- 6) Zdůrazňování doporučeného harmonogramu studia tak, aby student byl schopen studium bez prodlužování studia ve standardní době studia řádně ukončit.
- 7) Aktivní kontaktování všech studentů v průběhu standardní doby studia s nabídkou studijních konzultací k nastavení možného harmonogramu řádného ukončení studia.

### d) Vlastní stipendijní programy

VŠEM realizuje stipendijním program **Stipendium VŠEM** poskytující podporu několika skupinám žadatelů. Stipendia VŠEM se vztahují na všechny studijní programy realizované VŠEM v daném akademickém roce. Cílem udělování stipendií na VŠEM je podpora a zpřístupnění vysokoškolského vzdělávání v ČR a "bourání" bariér pro vstup uchazečů do vysokoškolského prostředí, tedy možnost získání kvalitního odborného vysokoškolského vzdělání, individuálního studijního a zkuškového plánu, finanční, materiální a metodická podpora, bez nutnosti hrazení studijních poplatků/školného nebo jejich části.

Kritéria a podmínky pro udělení stipendia VŠEM jsou stanovena dle obsahu a formy udělení příslušného stipendijního programu VŠEM (I. Stipendium VŠEM, III. Olympijské stipendium).

#### I. **Stipendium VŠEM** je poskytováno těmto skupinám žadatelů:

- Na základě studijního průměru z předchozího studia na SŠ/VŠ
- Váleční veteráni ČR (dle Zákona č. 170/2002 Sb.)
- Zaměstnanci neziskových organizací (NGO)
- Zaměstnanci zdravotnických a sociálních zařízení
- Vrcholoví sportovci (členové reprezentace ČR v olympijských sportech)
- Hendikepovaní a zdravotně postižení (držitelé průkazů ZTP)
- Svobodné matky/samoživitelky
- Mimořádné studijní výsledky
- Mimořádná odborná práce studenta
- Zapojení do rozvojových a výzkumných projektů VŠEM
- Aktivní a tvůrčí zapojení studenta do ostatních projektů VŠEM
- Společenský přínos studenta v rámci společenské odpovědnosti

II. **Olympijské stipendium** je poskytováno vrcholových sportovcům, trenérům či metodickým pracovníkům na základě spolupráce s Českým olympijským výborem.

#### e) Poskytované poradenské služby studentům

VŠEM nabízí poradenství v rámci Rozvojového centra VŠEM, jedná se o individuální konzultace odborníků v daných oblastech studijního, psychologického, pedagogicko-profesního, finančního a právního poradenství. Studentská poradna je realizována formou individuálních konzultací buď prostřednictvím písemného kontaktu, nebo osobně v prostorách VŠEM.

**Finanční poradenství** - Poskytována konzultace v oblasti studijních poplatků, poradenství poskytuje Ing. Michal Šubrt.

**Pedagogicko-profesní poradenství** - Zaměření na problémy při hledání vlastního talentu, dispozic a osobních kvalit. Hledání vhodného pracovního uplatnění. Pedagogicko-profesní poradenství poskytuje Ing. Cyril Kotulič, Ph.D., MBA

**Právní poradenství** - Poskytovány krátké informativní porady, zejména kde a jakým způsobem by mohl žadatel svůj nárok nejlépe uplatnit. Právní poradenství neslouží k vyřešení komplikovanějších kauz. V takovém případě je třeba obrátit se přímo na advokáta se žádostí o kvalifikovanou právní pomoc prováděnou za úplatu. Právní poradenství poskytuje JUDr. Věra Hrouzková, JUDr. Jaroslav Hrouzek, CSc. (externí spolupracovníci Katedry podnikové ekonomiky).

**Osobnostní rozvoj** - Pomáhá řešit vztahové nebo osobní problémy, podporuje při hledání vlastního talentu, dispozic a osobních kvalit. Psychologické poradenství poskytuje PhDr. Ivana Šnýdrová, CSc.

**Studijní poradenství** - Studenti konzultují své závěrečné práce: 1) Administrace závěrečné práce (termíny, podmínky a formální požadavky pro zadání práce a finální verzi, absolvování ZZK, obhajoba, prodloužení harmonogramu, opravné pokusy) 2) Metodologie a odborná část (výběr vhodného tématu, koncepty zpracování práce, postup a harmonogram, metody vědecké práce, doporučení vhodného vedoucího práce; konzultace neslouží k vedení již zahájené práce). Poradenství k závěrečným pracím vede doc. Ing. Lucie Vnoučková, Ph.D. Komplexní individuální studijní poradenství vede studijní poradce Bc. Kamila Hamplová.

**Koučování studia** - V rámci „Koučování studia“ lze konzultovat situace, do kterých se mohou studenti dostat během svého studia, či při jeho ukončování (např. nejasné priority, problémy s časem, sladění pracovního, osobního života a studia, adaptace po nástupu na VŠ, nespokojenost, přetížení, ztráta motivace ke studiu apod.). Koučování studia poskytuje Ing. Iveta Hlaváčová, MBA.

#### f) Podpora studentů se specifickými potřebami a jakým způsobem jsou identifikováni

VŠEM již od roku 2002 formou stipendijního programu podporuje hendikepované studenty. Ti mají možno získat Stipendium VŠEM a to až do výše 100 % studijních poplatků. Stipendium se vztahuje na všechny studijní programy VŠEM probíhající v daném akademickém roce s tím, že každé stipendium VŠEM je vázáno na splnění, respektive plnění stanovených podmínek.

Kromě podpory formou stipendia VŠEM v rámci individuálního přístupu umožňuje studentům alternativní výstup ze studijního předmětu (například ústní zkouška či test psaný v ruce). Snahou je také rozvinout systém studijních pomůcek tak, aby usnadnil přístup ke vzdělání

všem.

Budova VŠEM je plně bezbariérová. Student se specifickou potřebou je identifikován již v rámci přijímacího řízení a jeho následné žádosti o stipendium. VŠEM úspěšně absolvovalo množství hendikepovaných studentů (neslyšící, tělesně hendikepovaní...).

### **g) Podpora a práce s mimořádně nadanými studenty a zájemci o studium**

Podpora mimořádně nadaných studentů je realizována v několika směrech, v oblasti finanční i v oblasti možnosti seberealizace. VŠEM podporuje nadané studenty prostřednictvím stipendijního programu (Mimořádné Stipendium VŠEM). Podmínkou je studijní průměr z předchozí školy (pro zájemce o studium), respektive průměr z absolvovaného ročníku na VŠEM (pro studenty).

Nadaným studentům je určen též tzv. **Elitní program VŠEM**, který se zaměřuje na rozvoj studijně nadaných studentů, kteří projevují aktivní zájem o své studium a budoucí profesní uplatnění prostřednictvím zprostředkování úzké spolupráce s konkrétními společnostmi pro již vybrané pracovní pozice. Studenti též mohou získat stipendium v hodnotě 10.000 EUR a roční studijní pobyt na partnerské univerzitě MSB School of Business, Montreux ve Švýcarsku.

V rámci pravidelných a povinných prezentací seminárních prací, jsou nejkvalitnější práce publikovány ve sborníku a odměňovány Cenou Rektora. Jako ocenění mohou studenti získat 100% stipendium (v případě ocenění dílčí písemné práce), respektive další studium zdarma v navazujících programech (v případě ocenění závěrečné práce). Jednotliví akademici ve spolupráci s prorektory identifikují výjimečné a nadané studenty, kterým je poté nabídnuta individuální podpora, možnost zapojení do projektů ať již výzkumných či komerčních tak, aby jim bylo umožněno se dále rozvíjet.

Pro mimořádně nadané studenty zajišťuje VŠEM speciální prostředí tvorbou individuálních studijních plánů umožňujících na jedné straně rychlejší studium (souběžné studium více studijních předmětů) či studium dvou oborů současně a na druhé straně hlubší specializaci podporou individuálních konzultací případně mezioborových či meziuniverzitních studií.

### **h) Podpora studentů se socioekonomickým znevýhodněním a jakým způsobem jsou identifikováni**

Studenti se socioekonomickým znevýhodněním jsou opět podporováni v rámci stipendijního programu (Stipendium VŠEM). VŠEM poskytuje stipendium svobodným matkám/samoživitelkám, zaměstnancům neziskových organizací, zdravotnických a sociálních zařízení. Studenti mohou též využívat výše zmíněné poradenství.

Student se socioekonomickým znevýhodněním je identifikován již v rámci přijímacího řízení a jeho následné žádosti o stipendium.

### **i) Podpora rodičů mezi studenty**

V rámci stipendijního programu uděluje VŠEM stipendium pro svobodné matky.

Podporu rodičů mezi studenty je harmonogram kombinované formy studia. Výuka se koná výhradně o víkendech, kdy je předpoklad snadnějšího zajištění hlídání svých dětí. Výhoda spočívá též v poskytování online konzultací (pedagogové i Informačně poradenské centrum VŠEM). Studenti též absolvují zkoušky v rámci elektronických zkuškových termínů, které jsou vypisovány po dobu celého roku (cca 300 termínů) a to též včetně víkendů.

## 4 Absolventi

### a) Spolupráce a kontakt se svými absolventy

Absolventi VŠEM jsou nedílnou součástí vysokoškolského prostředí. Snahou Vysoké školy ekonomie a managementu je, aby úspěšné ukončení studia pro studenty, resp. absolventy zároveň neznamenal zpřetrhání veškerých vazeb, které si za dobu svého studia vytvořili. Naopak, odborné akce i neformální společenská setkání nabízejí možnost setkávání s bývalými kolegy, současnými studenty a v neposlední řadě také **s akademickými pracovníky**. VŠEM absolventům nabízí **možnost zapojit se do života na VŠEM** i aktivněji, formou individuální spolupráce v rámci výuky, rozvojových projektů či například propagace.

Vybraní absolventi nadále se školou spolupracují ve výukovém procesu a mimo něj – část se zapojuje do přednášek cyklu Hosté VŠEM, část vede kurzy Praktických aplikací a někteří absolventi rozšířili řady akademických pracovníků VŠEM nebo spolupracují v rámci poradního orgánu **Kolegium rektora VŠEM**. Jedním z velice častých způsobů zapojení absolventů do činnosti VŠEM je také jejich účast v komisích při prezentacích písemných výstupů, kde dávají studentům jedinečnou zpětnou vazbu.

Úspěšní absolventi jsou po ukončení studia automaticky zařazeni do **absolventského programu VŠEM**. Absolventský program VŠEM zahrnuje přístup do Studentského informačního systému (SIS), účast na konferencích a seminářích pořádaných VŠEM (resp. některou partnerskou institucí) a možnost přístupu do knižního fondu VŠEM. Po uplynutí jednoho roku od ukončení studia se absolventi rozhodují, zda mají zájem v absolventském programu pokračovat, či zda si přejí z něj vystoupit.

VŠEM absolventy pravidelně informuje o dění na škole a zároveň je každému absolventovi zaslán dotazník, jehož smyslem je zpětné zhodnocení kvality studia a školy a hodnocení uplatnitelnosti absolventů na trhu práce.

VŠEM průběžně monitoruje míry uplatnitelnosti, oblasti a způsoby uplatnění absolventů VŠEM. Hlavní zjišťované oblasti jsou:

- 1) uplatnění v absolvovaném oboru/programu v porovnání s odklonem od studované oblasti,
- 2) míra využití získaných znalostí, dovedností, schopností v zaměstnání,
- 3) požadavky trhu na absolventy,
- 4) zhodnocení kompetencí nutných pro výkon povolání ve studovaném oboru/programu (srovnání získaných vs. požadovaných).

K naplnění cílů je využíváno dílčích dotazníkových šetření a rozhovory s absolventy Vysoké školy ekonomie a managementu.

VŠEM se dále zaměřuje ve spolupráci s absolventy na vytvoření sítě organizací ochotných spolupracovat v oblasti zpracování seminárních, závěrečných a v možnosti poskytování pozic pro stáže, praxe či pozic juniorských pro studenty a absolventy VŠEM. Výstupy jsou využívány pro revize studijních plánů a doporučení pro doplnění kompetencí, znalostí a dovedností nutných pro uplatnění na trhu práce.

### b) Sledování zaměstnanosti a zaměstnatelnosti svých absolventů

Zjišťování zaměstnanosti absolventů probíhá jednak na bázi individuálních rozhovorů a dále na bázi dotazníkového šetření. S ohledem na to, že většina absolventů je zaměstnána již v průběhu studia, je úroveň zaměstnanosti vysoká. V tomto případě se VŠEM zaměřuje

především na kariérní postup absolventů po ukončení studia, nikoliv na získání zaměstnání jako takového. Ve více než 50% jsme zaznamenali kariérní postup do roku po ukončení studia.

VSEM se snaží zvýšit šance na uplatnění absolventů (zejména studentů prezenční formy studia) již v rámci samotného studijního procesu. Do struktury studia jsou zařazeny předměty podporující komunikační a prezentační dovednosti, součástí studia (prezenční formy studia) je povinná praxe, předměty podporující počítačové schopnosti a další. Tím se VSEM snaží dodat svým absolventům konkurenční výhodu na trhu práce.

Zpětnou vazbu VSEM získává i ze strany zaměstnavatelů, kdy na základě jejich požadavků jsou případně realizovány další aktivity.

Specifika profesního uplatnění absolventů z hlediska předmětového zaměření a specifika institucí, v nichž absolventi působí, jsou již v průběhu studia zohledňována v aplikačních segmentech studia, zejména potom v zaměření individuálních prací studentů.

VSEM zároveň sleduje návrhy studentů a svých partnerů z řad firem a snaží se aktualizovat studijní obory prostřednictvím rozšiřování nabídky specializací.

### **c) Spolupráce a s budoucími zaměstnavateli svých studentů**

Díky relativně velkému procentu studentů kombinované formy studia má VSEM zároveň usnadněný přístup k budoucím zaměstnavatelům, neboť studenti a absolventi se často rekrutují z řad středního managementu firem.

Část akademického týmu VSEM je tvořena odborníky z praxe, kteří působí především v odborných předmětech. Ti také napomáhají propojení školy a komerčního sektoru.

Spolupráce s podnikovou sférou je členěna v oblasti studia a studijních programů, vědy a výzkumu, strategie a rozvoje, partnerských a zahraničních vztahů, které jsou považovány za prioritní ve všech základních činnostech VSEM.

Formy a obsah této spolupráce určuje jejich dlouhodobé cílové zaměření, specifikované jednak jako vytvoření systému zabezpečujícího soustavnou interakci vzdělávací, výzkumné, ediční a informační činnosti s podnikohospodářskou praxí a jednak jako využití výstupů této interakce k rozvoji komerčně úspěšné poradenské činnosti ve vztahu k subjektům podnikové sféry.

#### **Formy spolupráce**

- Systematicky rozvíjená účast odborníků z praxe ve výuce a zejména ve vedení a hodnocení samostatných studentských prací.
- Podpora aktivní účasti studentů a jejich zaměstnavatelů při specifikaci problémových okruhů z praxe, průběžně zapracovávaných do obsahu studijních předmětů a seminářů.
- Spolupráce s tuzemskými a zahraničními vzdělávacími subjekty při oponování studijních textů, účasti ve státnicových komisích, realizaci tematicky specifických přednášek rozšiřujících obsah předmětů studijního programu, standardizaci výstupních znalostí profilových předmětů oborů a specializací.
- Využívání stabilního okruhu odborníků z praxe (podniková sféra, profesní organizace, poradenské a konzultační firmy, instituce státní správy a samosprávy) k průběžnému hodnocení provázanosti obsahu jednotlivých studijních předmětů s aktuálními vývojovými trendy, potřebami a legislativními změnami.



- Spolupráce s domácími a zahraničními institucemi v metodické oblasti s cílem zkvalitňování a rozvoje specifických učebních pomůcek, včetně využití informačních technologií, pro samostudijní účely.
- Formy spolupráce v oblasti výzkumu jsou především určovány projektovým zaměřením samotné výzkumné činnosti VSEM, kdy jsou finanční prostředky a technická pomoc vázány na řešení specifických a relativně úžeji konkretizovaných problémů (grantový systém podpory).
- Spolupráce s praxí je podporována otevřeností grantového systému VSEM ve fázi posuzování přihlášených projektů i hodnocení jejich výstupů (účasti odborníků z praxe ve funkci oponentů) i ve formě účasti odborníků z praxe na řešení jednotlivých projektů a prezentaci jejich výsledků.
- Spolupráce s praxí prostřednictvím přidělení grantových prostředků VSEM na řešení výzkumných projektů realizovaných jinými institucemi.
- Podpora otevřenosti informační a ediční činnosti vůči příspěvkům odborníků z praxe, vytvářením stabilního okruhu přispěvatelů k problematice specifikované VSEM v návaznosti na zaměření vzdělávací a výzkumné činnosti.

### **Oblasti spolupráce**

- Zadávání témat písemných prací a jejich hodnocení.
- Stáže, brigády pro studenty, praxe studentů.
- Spolupráce na náborových aktivitách (nabídka volných pracovních míst, brigád na webových stránkách VSEM, účast studentů na trainee programech).
- Prezentace, workshopy a jiné akce odborníků z praxe (PR, Marketing, HR, právní experti atd.).
- Možnost zajištění přednášek.
- Spolupráce a garance odborných témat (studijních předmětů, odborných přednášek, přednášek z praxe).
- Praktické aplikace (přímý kontakt s odborníky z praxe a s úspěšnými podniky v rámci českého i mezinárodního trhu).
- Vzájemná propagace (jako partner VSEM uváděn na našich webových stránkách, eventuálně v reklamních kampaních a naopak).
- Možnost vytvořit vzdělávací moduly (programy) na míru pro zaměstnance v rámci profesního a celoživotního vzdělávání.

## **5 Zájem o studium**

### **a) Charakter přijímacích zkoušek**

Přijímací řízení na VSEM probíhá třikrát ročně dle termínu zahájení studia (říjen, leden, duben). Administrativně, organizačně i odborně je zajištěno interními pracovníky VSEM. Přijímací řízení je dvoukolové. I. kolo přijímacího řízení spočívá ve vyplnění elektronického dotazníku přijímacího řízení. Obsahem II. kola přijímacího řízení je ústní pohovor, který je povinný pouze pro vybrané skupiny uchazečů (se zahraniční státní příslušností pro zjištění znalosti cizího jazyka či pro žadatele v rámci stipendijního programu).

**Obsah PŘ** pro daný studijní program je stanoven dle nároků vysokoškolského studia, kdy kromě obecných studijních předpokladů zjišťuje primárně stupeň motivace uchazeče o studium (osobnostní test). Tato (první) část přijímacího řízení probíhá formou online dotazníku. Nepovinnou součástí přijímacího řízení je osobní konzultace (II. kolo), jejímž cílem je především zjištění osobních a pracovních cílů uchazeče, základní motivace k dalšímu

vzdělávání, ale také v neposlední řadě vzájemné poznání, představení VŠEM, sladění vzájemných představ o vysokoškolském studiu na VŠEM.

<b>Obsah PŘ (čas)</b>	<b>Bc.</b>	<b>Ing.</b>
Minimální úroveň vzdělání	Maturita	Bc.
1. Osobnostní test (60 min.)	Ano	ano
2. Ústní pohovor (10 min.)	ano (nepovinné)	ano (nepovinné)
3. Esej – pro zájemce o stipendium	Ano	ano

## **b) Spolupráce se středními školami v oblasti propagace**

Spolupráce se středními školami je zprostředkována primárně vědecko-výzkumnými projekty VŠEM, studenty a absolventy VŠEM.

Projekt **Finanční Matematika VŠEM**, realizovaný v rámci Interních grantů VŠEM, vychází ze zkušeností získaných při realizaci projektu OPPA Popularizace matematiky a podpora přechodu středoškolských studentů na vysoké školy technického směru. Obsahem je zaměřen především na obor matematika a na studenty středních škol a podporu jejich přechodu na vysoké školy. Obsah je navržen i s ohledem na náročnost a zaměření vysokoškolského studia technických oborů.

Projekt **Maturita z Matematiky VŠEM** určený studentům středních škol a je realizován na půdě Vysoké školy ekonomie a managementu. Projekt je rozčleněn do 12 samostatných kursů, doplněných potřebnými studijními materiály, videopřednáškami a videokonzultacemi s lektorem. Přednášek se mohou účastnit jednotlivci i celé třídy, kdy jednotlivé lekce na sebe přímo nenavazují.

Projekt **Maturita na míru**, podporovaný z prostředků StartUp VŠEM, organizuje nejen společenské akce středoškolským studentům, ale poskytuje i poradenství studentům v oblasti vysokoškolského studia a přípravy k maturitní zkoušce.

Vybraní studenti VŠEM a členové Studentské rady VŠEM též působí na absolvovaných středních školách, kde předávají studentům zkušenosti ze studia na vysoké škole i vlastní praxe.



## 6 Zaměstnanci

### a) Kariérní řád pro akademické pracovníky, motivační nástroje pro odměňování

Akademičtí pracovníci VŠEM jsou podporováni v kariérním rozvoji na základě průběžné zpětné vazby a související diskuse nad dalším zaměřením akademika a jeho rozvojových cílů. Pro všechny akademické pracovníky je zpracován kariérní řád, který je průběžně revidován.

Kariérní řád je zpracován s vědomím nutné kontinuity znalostí na VŠEM, jejich neustálému prohlubování a předávání. Proto jsou všichni akademici podporováni v kontinuálním rozvoji i v přechodech do akademických funkcí a přebírání dalších činností souvisejících s koncepčním vedením vysoké školy.

Akademičtí pracovníci jsou průběžně hodnoceni na základě zpětné vazby od studentů (hodnocení výuky jednotlivých předmětů a hodnocení studia celého výukového bloku/trimestru) a pravidelně čtvrtletně přímým nadřízeným Prorektorem pro strategii a rozvoj. Výsledky hodnocení jsou jedním ze zdrojů pro motivační program pedagogů a současně slouží jako základ pro doporučení jejich dalšího rozvoje (kurzy, školení, kariérní rozvoj). Odborní garanti a prorektoři pravidelně absolvují hospitace u jednotlivých akademiků a vyučujících, aby bylo možné jednak zhodnocení kvality výukové činnosti a aby akademičtí pracovníci získali zpětnou vazbu a mohli se dále profesně i odborně rozvíjet.

Další motivační nástroje jsou součástí mzdového předpisu a široký sociální program zahrnující škálu benefitů.

S ohledem na motivování zaměstnanců je zpracován motivační systém zahrnující tři složky:

- **kvalitu vedení a hodnocení výuky** (zpětná vazba od studentů a hospitujících), vedení a oponování závěrečných prací, účast v komisích, zapojení do projektů výzkumu a vývoje, zapojení do akreditačních procesů a rovněž do dalších činností školy, možnost účastnit se školení a konferencí,
- **publikační činnost**, kde jsou hodnoceny a odměňovány publikační výstupy, je realizována podpora vystupování na uznávaných mezinárodních konferencích, jejichž sborníky jsou zařazeny v Thomson Reuters/SCOPUS,
- **podpora získání akademické kvalifikace** ve smyslu podpory při přípravě na získání vyššího akademického titulu, a to jak finanční, tak ve smyslu osobního studijního volna a administrativní pomoc při zpracování podkladů.

VŠEM poskytuje **zaměstnancům** sociální program zahrnující příspěvky na stravování a programy dalšího zvyšování kvalifikace zahrnující jak obecné, tak odborné vzdělávání.

Zaměstnanci VŠEM mají možnost zvýšit si profesní kvalifikaci také absolvováním studijního programu na VŠEM, což se týká především administrativních pracovníků.

VŠEM se snaží zaměstnance podporovat mimo jiné i zaváděním flexibilních způsobů výkonu práce, tj. například home-office, pružná pracovní doba, částečný úvazek.

Minimálně 2x ročně se konají společenská setkání vedení VŠEM s akademickými a administrativními pracovníky, kde jsou diskutovány pokroky a změny za uplynulý akademický rok. Vzhledem k pozitivním ohlasům bude tato tradice udržována i nadále.

Výrazná podpora je realizována prostřednictvím upraveného pracovního režimu pro zaměstnance na mateřské dovolené (například nižší podíl výuky ve prospěch vedení odborných prací apod.) a nižší úvazky.

## **b) Rozvoj pedagogických dovedností akademických pracovníků**

VŠEM nabízí svým zaměstnancům (akademickým i ostatním) **odborné a jazykové kurzy a kurzy soft skills**. Všichni noví zaměstnanci a spolupracovníci procházejí školením zaměřeným na využívání prostředků ICT ve výuce, popř. při administrativní práci. Dále jsou zaměstnanci školeni v oblasti práce s databázemi, Metodologii vědecké práce aj.

Obecné a odborné znalosti a dovednosti administrativních pracovníků jsou průběžně ověřovány a rozvíjeny pravidelnými workshopy (využívání studentského informačního systému, interního komunikačního programu, osobní komunikace se studenty, řešení krizových situací apod.).

Pravidelně probíhají například školení na orientaci v Boloňském systému, prezentační dovednosti, pořádány jsou semináře podporující rozvoj vědy a výzkumu a další.

Akademičtí pracovníci jsou vysíláni na studijní a výukové pobyty do zahraničí, kde mají možnost zlepšit a ověřit si své dovednosti i využívání cizího jazyka při výuce.

Stejně jako v případě studentů mohou i zaměstnanci školy využívat Mateřskou školu VŠEM (přímo v budově VŠEM) pro krátkodobé i dlouhodobé hlídání.

Výrazná podpora je realizována prostřednictvím upraveného pracovního režimu pro zaměstnance na mateřské dovolené (například nižší podíl výuky ve prospěch vedení odborných prací apod.) a nižší úvazky.

## **c) Plán genderové rovnosti**

VŠEM nemá zpracován plán genderové rovnosti. Genderová rovnost je průběžně monitorována v návaznosti na personální plánování i výkaznictví. Podpora sladování rodinného a profesního života je podporována prostřednictvím možnosti práce z domova, zkrácených úvazků, firemní školky, která podporuje péči o děti zaměstnanců i studentů.

## **d) Problematika sexuálního a genderově podmíněného obtěžování**

VŠEM v rámci vlastního Etického kodexu prezentuje především důraz na principy úcty k člověku jako takovému. Student se kromě složení imatrikulačního slibu písemně zavazuje vždy jednat v souladu s obecně uznávanými pravidly slušného chování a etiky ve vztahu ke všem osobám, se kterými přijde do styku. Jakékoliv genderové obtěžování by VŠEM neprodleně řešila dle závažnosti provinění na základě disciplinárního řízení (student) či ukončením pracovního poměru (zaměstnanec).

## 7 Internacionalizace

Internacionalizace je jednou z hlavních priorit VŠEM do roku 2020. Strategie internacionalizace se zaměřuje především na tři základní priority: prohloubení mezinárodní odborné spolupráce se strategickými partnery VŠEM, zvýšení podílu začlenění zahraničních studentů a pracovníků do vzdělávacích a výzkumných aktivit a efektivní využití krátkodobých i dlouhodobých mobilit studentů, akademických i neakademických pracovníků.

VŠEM je držitelkou Erasmus Charty na programovací období 2014 – 2020. Charta opravňuje vysílat studenty nejen na studijní pobyty, ale i na pracovní stáže. Na programovací období 2014 – 2020 obnovila VŠEM bilaterální dohody pouze s partnerskými univerzitami, se kterými dlouhodobě udržuje blízký a oboustranně výhodný vztah. Vysoká škola ekonomie a managementu rovněž spolupracuje s mnoha partnery mimo Evropskou unii. Partneři jsou v tomto případě vybíráni na základě podobnosti vyučovaných oborů, zaměření výzkumu či publikační aktivity. Hlavním cílem jsou při získávání partnerství mimo EU země východní Evropy a Střední a Východní Asie.

VŠEM podporuje jazykovou vybavenost nejen všech studentů, ale i akademických a ostatních pracovníků VŠEM.

### **Externí evaluace prostřednictvím mezinárodní akreditace ACBSP**

VŠEM je od roku 2010 akreditována mezinárodní akreditační organizací ACBSP (Accreditation Council of Business Schools and Programs) a průběžně každé dva roky podává komplexní zprávu o zajištění kvality, kde je dbáno na dodržování obsáhlých a komplexních standardů kvality v mezinárodním měřítku. Akreditace studijních programů VŠEM u ACBSP, viz <http://acbspsearch.org/Home/Details?instId=Inst3391>.

VŠEM navíc uplatňuje mezinárodní rozměr vzdělávací a tvůrčí činnosti v souladu se standardy ACBSP, viz

<https://www.vsem.cz/akreditace-acbsp.html>

VŠEM se aktivně zapojuje do činnosti předsednictva akreditační instituce ACBSP a rozvíjí společné vize ke zvyšování kvality ekonomického vzdělání a trendům v této oblasti. V akademickém roce 2019/2020 bude VŠEM předsedat ACBSP Regionu 8, který zahrnuje Evropu, Afriku a Asii (kromě Číny a jihovýchodní Asie). V současné době má Region 8 přes 100 akreditovaných ekonomických škol napříč uvedenou oblastí.

V rámci spolupráce s ACBSP mají studenti i akademičtí pracovníci VŠEM možnost výměnných studijních, rozvojových pobytů nebo spolupráce na oblastech rozvoje na všech vysokých školách akreditovaných ACBSP celosvětově.

### **Mezinárodní institucionální akreditace ATHEA**

VŠEM je členem mezinárodní organizace [Association for Transnational Higher Education Accreditation \(ATHEA\)](#), u které usiluje o získání akreditace. Akreditace je ve fázi přípravy a následně proběhne akreditační řízení na místě.

VŠEM je členem také akreditační instituce ECBE (European Council for Business Education).

### **Mezinárodní spolupráce a tvůrčí činnost**

Nově byly v roce 2019 podepsány smlouvy o spolupráci s následujícími vysokými školami: Kazakh-British Technical University, Metropolitan College of New York, SCMS Cochin School of Business, Universidad del Rosario a Zhengzhou University of Light Industry. Spolupráce je rozvíjena ve společné přípravě předmětů, výuky, sdílení best practices, společné výzkumné a publikační činnosti.

V současné době je intenzivně podporována publikační činnost se zahraničními členy týmů. Několik publikačních výstupů je v recenzním řízení.

Důraz je kladen na práci na mezinárodních projektech. Aktuálně je realizovaný projekt Polské národní agentury NAWA: PPI/APM/2019/1/00087. Dále se VŠEM podílí na mezinárodních projektech QA LEAD - Equipping Institutional Leaders to Maximise Gains from Quality Assurance (hlavním příjemcem je INSTITUTE OF TOURISM STUDIES Malta) a DASCHE - Development, assessment and validation of social competences in higher education (hlavním příjemcem je SGH Warsaw School of Economics).

### **a) Podpora účasti studentů na zahraničních mobilních programech**

VŠEM pokračovala v realizaci mezinárodních aktivit nejen v rámci programu Erasmus+. V roce 2019 VŠEM spolupracovala se 40 univerzitami v 20 zemích, se kterými měla uzavřeny bilaterální smlouvy.

Cílem je zajistit rozmanitou nabídku výměnných pobytů pro všechny potenciální účastníky. Počet partnerských univerzit je postupně konsolidován a spolupráce s vybranými partnery bude prohlubována a rozvíjena o další formy. VŠEM se i v roce 2019 aktivně zapojila do programu Erasmus+

V roce 2019 VŠEM přijala celkem 27 studentů, kteří absolvovali část svého studia na VŠEM. Zájem o **mobilitu studentů byl poměrně nízký, tuto možnost využil 1 student a také 2 akademičtí pracovníci.**

**Mobility studentů** jsou propagovány na pravidelných informačních schůzkách a nepřímo rovněž prostřednictvím Mezinárodního studentského klubu, kurzů cizích jazyků poskytovaných VŠEM zdarma nebo společné výuky tuzemských a zahraničních studentů. Výsledky studia na zahraniční univerzitě jsou uznávány jako součást řádného studia na VŠEM, kdy studentům je již před odjezdem doporučen výběr studijních předmětů, které co do obsahu a kreditového ohodnocení odpovídají předmětům v jejich studijních plánech.

### **b) Integrace zahraničních členů akademické obce do svého života**

**Mobility akademických a administrativních pracovníků** jsou podporovány s ohledem na jejich osobní i profesní rozvoj. Při schvalování žádostí o výměnné pobyty pracovníků je kladen důraz především na očekávaný přínos jak pro daného jednotlivce, tak pro VŠEM jako celek. Zároveň je přihlíženo k doporučení vedoucích pracovníků, zkušenostem pracovníků na mezinárodním poli, jazykovým znalostem, kompatibilitě sylabů a kvalitě výukového programu nebo programu školení pro zahraniční pobyt.

## 8 Výzkumná, vývojová a další tvůrčí činnost

### a) Propojení tvůrčí činnosti a činnosti vzdělávací

Vysoká škola ekonomie a managementu klade zásadní důraz na propojení tvůrčí a vzdělávací činnosti a přenos výsledků výzkumu do výuky. Všechny výzkumné projekty realizované na VŠEM nebo CES VŠEM mají **povinnost realizovat výzkum v souladu se studijními programy** a výstupy realizovat ve výuce. Stejně tak je součástí všech projektů i povinnost zapojení studentů. Výzkumná a tvůrčí činnost na VŠEM a jejich podpora mají za úkol vytvořit na VŠEM kreativní a inovativní prostředí vedoucí k aktuálnímu a modernímu systému výuky.

Přenos výsledků výzkumu a tvůrčí činnosti do výuky je zásadní pro udržení tempa se současným rozvojem ekonomiky a oborů činnosti, ve kterých VŠEM realizuje své studijní programy. Všichni akademici mají povinnost se věnovat i tvůrčí činnosti, ve které jsou podporováni a následně je realizován přenos výsledků do výuky pomocí revize anotací v návaznosti na nové poznatky, aktualizace skript a studijních materiálů a textů, aktualizace výsledků učení, získaných kompetencí i cílů předmětů, a návazně oborů a programů.

Výzkumné aktivity jsou realizovány na hlavním pracovišti VŠEM, kdy Vysoká škola ekonomie a managementu byla zařazena na seznam výzkumných organizací splňujících zákonná kritéria (Zákon č.130/2002 Sb.). Dále Centrem ekonomických studií VŠEM, které je také zařazeno na seznam výzkumných organizací splňujících zákonná kritéria (Zákon č.130/2002 Sb.) a Centrem Inovačních studií VŠEM.

**Centrum ekonomických studií VŠEM (CES VŠEM)** je výzkumným pracovištěm VŠEM se zaměřením na institucionální kvalitu, inovační výkonnost, využití informačních a komunikačních technologií a rovněž kvalitu lidských zdrojů. Vědecko-výzkumné výstupy jsou realizovány prostřednictvím:

- **recenzovaného časopisu Ekonomické listy VŠEM**, který s periodicitou třikrát ročně zveřejňuje vědecké recenzované články v oblasti ekonomie a managementu. Jde o časopis Vysoké školy ekonomie a managementu (VŠEM) a Centra ekonomických studií Vysoké školy ekonomie a managementu (CES VŠEM) Ekonomické listy VŠEM (vydáván od 31.5.2010); v časopise jsou publikovány původní práce a to jak v českém, tak i anglickém jazyce, které procházejí anonymním recenzním řízením.
- **odborné nakladatelství** s vědeckou radou, které vydává monografie, např. Konkurenceschopnost ČR (Ročenka konkurenceschopnosti ČR), Talent management v České republice,
- **veřejné grantové soutěže** pro podávání výzkumných projektů. Navržené projekty musí být zaměřeny na základní nebo aplikovaný výzkum v oblasti ekonomie a/nebo management. Jejich cílem je podporovat studenty, vědecké pracovníky, podnikatelské subjekty a širokou veřejnost v realizaci výzkumných záměrů v oblasti společenských věd. Výzvy k podávání návrhů na granty CES VŠEM jsou vyhlašovány Centrem ekonomických studií Vysoké školy ekonomie a managementu, o.p.s.

**Centrum inovačních studií VŠEM (CIS VŠEM)**. CIS VŠEM realizuje řadu progresivních mezinárodních výzkumů, zaměřené především na sociální inovace. Centrum inovačních studií VŠEM bylo založeno v roce 2009 doc. Ing. Annou Kadeřábkovou, Ph.D., která působí při Vysoké škole ekonomie a managementu jako vědecko-výzkumný pracovník. CIS VŠEM realizuje řadu progresivních mezinárodních výzkumů, zaměřených především na sociální inovace. Mezi nejvýznamnější výzkumné aktivity CIS VŠEM patří:

- **Výzkum inovačnosti programu ESF** v ČR v mezinárodním srovnání, příprava projektu Inovační akademie ve spolupráci se zahraničními partnery,
- mezinárodní výzkum ekonomických faktorů a efektů sociálních inovací (projekt **SIMPAKT – ESF**).

#### **b) Zapojení studentů do tvůrčí činnosti**

Podpora zapojení studentů do tvůrčí činnosti je považována za zásadní pro rozvoj akademických dovedností studentů a jejich možný rozvoj a zapojení v akademické sféře či pro další studium na doktorském stupni studia. Proto jsou studenti motivováni k zapojení v dílčích projektech, publikacích a dalších činnostech souvisejících s tvůrčí činností a VŠEM. Studenti jsou pro zapojení se v tvůrčí činnosti motivováni i finančně.

Studenti jsou zapojováni do tvůrčí činnosti zejména v níže uvedených oblastech:

- Publikace písemných prací ve sborníku v rámci studentské konference.
- Zapojení do výzkumných projektů VŠEM a CES VŠEM.
- Publikování písemných výstupů v recenzovaném časopise Ekonomické listy.
- Sběr a zpracování dat pro monografie a dílčí publikační výstupy.
- Realizace výzkumných šetření.
- Spolupráce s výzkumnými týmy.

#### **c) Účelové finanční prostředky na výzkum vývoj a inovace**

VŠEM jakožto soukromá vysoká škola nedisponuje s účelovými finančními prostředky pro výzkum vývoj a inovace. Výzkumy realizované ve výzkumných centrech a na vysoké škole jsou financovány interními zdroji nebo v rámci externích projektů, např. z operačních programů (OPR), sociálních fondů (ESF) apod.

#### **d) Podpora studentů doktorských studijních programů**

VŠEM realizuje doktorský studijní program na základě mezinárodní akreditace ACBCP. Podpora studentů doktorských studijních programů je cílena zejména na rozvoj akademických dovedností. Studenti jsou motivováni k zapojení v dílčích projektech, publikacích a dalších činnostech souvisejících s tvůrčí činností a VŠEM. Studenti jsou podporováni i finančně.

Studenti doktorských studijních programů jsou podporováni zejména v níže uvedených oblastech:

- Individuální přístup k výuce a konzultacím v rámci studia a individuálního studijního plánu.
- Studium v zahraničí.
- Workshopy a semináře s tuzemskými i zahraničními odborníky na metodiku vědecké práce či odborné zaměření vědecké práce studentů doktorského studia.
- Publikace vědeckých článků v časopisech zařazených na pozitivním seznamu RVVI, a primárně v databázích SCOPUS a v impaktovaných časopisech.
- Zapojení do výzkumných projektů VŠEM a CES VŠEM.



- Publikování písemných výstupů v recenzovaném časopise Ekonomické listy.
- Sběr a zpracování dat pro monografie a dílčí publikační výstupy.
- Realizace výzkumných šetření.
- Spolupráce s výzkumnými týmy.

#### **e) Jakým způsobem se aplikační sféra podílí na tvorbě a uskutečňování studijních programů**

Aplikační sféra je pravidelně oslovována s cílem neustálého zlepšování studijních programů a kurikula studentů a absolventů v souladu s požadavky trhu práce, zaměstnavatelů a obecného cíle vysokoškolského vzdělávání.

Se zástupci zaměstnavatelů jsou pořádány workshopy a focus group pro nalezení aktuálních požadavků, které lze uplatnit při výuce a zacílení studia.

Dalším zdrojem informací z aplikační sféry jsou absolventi, kteří jsou pravidelně dotazováni na jejich zkušenosti z praxe a jejich vztah ke znalostem a dovednostem získaným během studia na VŠEM. Na základě jejich zpětné vazby je taktéž prováděna revize systému výuky, cílů a zaměření studia.

Významnou oblastí spolupráce s aplikační sférou je výuka odborníků z praxe na VŠEM a jejich zapojení do vedení či oponování písemných prací (seminární a závěrečné práce). Odborníci z praxe jsou pravidelně zváni na další setkání se studenty v rámci přednášek a workshopů.

Spolupracující firmy a organizace se podílejí na rozvoji studentů taktéž podporou jejich výzkumu v rámci písemných prací na svých pracovištích a realizují společně inovativní způsoby uplatnění jejich znalostí. VŠEM neustále rozšiřuje okruh spolupracujících firem, v zásadě jsou zdrojem rozšiřování portfolia i sami studenti a absolventi.

VŠEM působí v regionu jako inovační centrum, soustřeďuje vzdělávací a výzkumné kapacity a zvyšuje koncentraci vědění v regionu. Významně působí především v oblasti svého sídla (MČ Praha 13) jako kulturní a vzdělávací centrum, kdy se daří připravovat pro místní komunitu celou řadu aktivit - veřejné přednášky a debaty, bezplatné poradenství nebo provoz dětské skupiny jako podpora pro sladování studijního, pracovního a rodinného života. VŠEM spolupracuje v regionu s řadou společností a firem v oblasti inovace studijních oborů, začleňování odborníků z praxe do výuky a poskytování praxí studentům VŠEM.

#### **Profesní organizace a sdružení**

Vysoká škola ekonomie a managementu je členem několika profesních organizací, a to buď formou kolektivního, nebo individuálního členství. Zastoupení v těchto organizacích umožňuje podílet se na zlepšování podnikatelského prostředí v různých oblastech činnosti (dle zaměření profesní organizace), vytváří platformu pro setkávání odborníků z praxe, akademických pracovníků a studentů a pro výměnu informací a názorů, přispívá k dalšímu růstu profesní způsobilosti a umožňuje účast (aktivní, pasivní) na konferencích a odborných seminářích.

Realizovaná členství v oborově a profesně příbuzných organizacích:

- Accreditation Council for Business Schools and Programs
- The Association for Transnational Higher Education Accreditation



Členství v oborově a profesně příbuzných organizacích je z hlediska provázanosti studijních programů s praxí považováno za nedílnou součásti zvyšování kvality studijních programů.

Členství v těchto organizacích umožňuje využívat národních a mezinárodních profesních kontaktů, účastnit se na národních a mezinárodních projektech realizovaných členskými institucemi, získávat poznatky o aktuálním vývoji v daných oblastech. Hlavním přínosem je zejména spolupráce s ostatními subjekty sdruženými v těchto organizacích a přístup k aktuálním zdrojům oborově příbuzných informací.

#### **f) Spolupráce s aplikační sférou na tvorbě a přenosu inovací a jejich komercializace**

Soustavná spolupráce s praxí je považována za prioritu působení ve všech základních oblastech činnosti VSEM. Spolupráci s podniky zahrnuje především využití odborníků z praxe jako vyučujících či přednášejících a v současné době tuto možnost zprostředkovávají i absolventi VSEM, kteří v mnoha případech zastávají manažerské funkce, popřípadě jsou sami majiteli firem. VSEM při výuce klade důraz na zapojení lektorů z podnikové praxe tak, aby studenti měli možnost aplikovat nabyté znalosti na skutečné problémy a řešit reálné situace, se kterými se mohou setkat ve své budoucí praxi.

Významnou funkci při promítnutí požadavků aplikační sféry do strategických plánů VSEM, včetně například tvorby nových oborů či odborných specializací, má iniciační a poradní orgán **Kolegium rektora VSEM**. Členy Kolegia rektora VSEM jsou kromě akademických představitelů a zástupců vedení školy i významní odborníci z akademického nebo komerčního sektoru.

S ohledem na skutečnost, že veškeré závěrečné a podstatná část seminárních prací jsou zpracováním reálného problému, VSEM fakticky spolupracuje s několika desítkami firem v celé ČR. Za rok 2017 odborníci z praxe konzultovali, popř. vedli nebo oponovali více než 400 prací. Zástupci aplikační sféry jsou také pravidelně zváni do komisí pro prezentaci seminárních prací.

Jednotlivé katedry, resp. jejich členové, se individuálně i v týmech podílejí na **projektech realizovaných ve spolupráci s komerčním sektorem**. Do takovýchto projektů se obvykle zapojují i studenti, zejména studenti posledních ročníků, kteří již mají odborné znalosti. Příkladem úspěšné realizace spolupráce s praxí je rozvoj vzdělávání v oblasti podpory inovativního podnikání a uplatnění v praxi - **Elitní program VSEM**. Představuje nadstandardní vzdělávací a tréninkový program, který se zaměřuje na rozvoj studijně nadaných studentů, kteří projevují aktivní zájem o své studium a budoucí profesní uplatnění. Hlavním cílem programu je poskytovat nadstandardní výuku prostřednictvím přednášek atraktivních oblastí, speciálně navržených pro Elitní program VSEM a zprostředkování úzké spolupráce s konkrétními společnostmi pro již vybrané pracovní pozice.

VSEM v současné době realizuje projekt Zvyšování kompetencí pedagogických a dalších pracovníků působících ve vzdělávání pro inkluzivní, inovativní a kvalitní výuku v MČ Praha 13. Jedná se o projekt spolupráce se subjektem aplikační sféry a využití výsledků výzkumu, vývoje a inovací. Další projekty jsou připravovány.

Součástí studijních plánů všech studijních oborů v prezenční formě studia je absolvování povinné **odborné praxe**. Na bakalářském stupni se jedná o praxi v rozsahu minimálně 120 hodin, na navazujícím magisterském stupni v rozsahu minimálně 150 hodin. Odbornou praxi si student volí s ohledem na svůj studijní obor, resp. zvolenou studijní specializaci. Výstupem je potvrzení o absolvování odborné praxe.

VŠEM v rámci podpory získávání pracovních zkušeností studentů realizuje v rámci programu Erasmus+ praktické stáže pro studenty i absolventy VŠEM. Dále podporuje realizaci pracovních stáží jejich začleňováním do studijních struktur pomocí již zmíněné odborné praxe či realizací projektů směřujících k další podpoře získávání pracovních zkušeností studentů VŠEM již během studia.

V rámci Elitního programu VŠEM je studentům zprostředkována spolupráce s vybranou společností nebo organizací, jejíž podnikání odpovídá realizovaným studijním oborům s cílem získání pracovní pozice ve středním a vyšším managementu po ukončení studia na VŠEM.

### **Akcelerátor VŠEM**

V roce 2017 se VŠEM stala příjemcem podpory v rámci programu Operační program Zaměstnanost (OPZ) se svým projektem - Akcelerátor VŠEM pro vytváření a rozvoj kapacit zaměřených na vývoj a šíření inovací. Tento program pokračoval až do 31.8.2019. Akcelerátor VŠEM je programem na podporu začínajících podnikatelů a firem s krátkou historií, do něhož spadají aktivity z oblastí vzdělávání, workshopů, poradenství a osobního rozvoje. Sídlí v prostorách StartUp VŠEM.

Do programu se zapojují jednotlivci i týmy, studenti, absolventi, lidé z neziskových organizací, firmy. Účastníci jsou podporováni mentory, mezi něž patří lidé z oboru a úspěšní podnikatelé. V roce 2019 se do projektu zapojilo 11 týmů.

Vysoká škola ekonomie a managementu bude nadále rozvíjet a podporovat výzkumné aktivity prostřednictvím grantových soutěží, dále díky získaným finančním prostředkům z operačních programů a v neposlední řadě spoluprací s aplikační sférou.

### **g) Podpora horizontální mobility studentů a akademických pracovníků**

VŠEM podporuje horizontální mobilitu studentů i akademických pracovníků a to jak v programu Erasmus+, zahrnujícím jak studijní pobyty, tak stáže, a dále podporuje studenty a akademiky i v dalších programech spolupráce s partnerskými univerzitami všude na světě. VŠEM má uzavřené smlouvy o spolupráci s mimoevropskými univerzitami a realizuje kontakty a výměnné pobyty i spolupráci ve formě pořádání konferencí, workshopů a jiných rozvojových programů.

V rámci mezinárodních akreditací mají studenti i akademici možnost spolupracovat v mezinárodní komunitě sdružené v rámci akreditovaných vysokých škol a univerzit. Jsou společně realizovány přednášky, konference, vzdělávací kurzy a sympózia. Studenti a akademici jsou podporováni v účasti na těchto akcích.

## 9 Zajišťování kvality a hodnocení realizovaných činností

### a) Významné události a skutečnosti týkající se zajišťování kvality a hodnocení realizovaných činností v roce 2019

Mezi nejvýznamnější události a skutečnosti týkající se zajišťování kvality a hodnocení realizovaných činností v roce 2019 patří:

- Kontinuální sběr dat hodnocení výuky a studia studenty
- Revize hodnotících kritérií, jejich specifikace a prohloubení
- Realizace focus groups se studenty a vyučujícími na téma hodnocení kvality
- Oslovování zainteresovaných stran a zaměstnavatelů
- Kontrola písemných prací po formální stránce a revize s cílem zlepšení kvality písemných prací
- Prezentace výsledků hodnocení kvality a získání zpětné vazby v rámci:
  - a. interních konferencí a workshopů za přítomnosti akademiků a studentů,
  - b. zveřejňování informací na webových stránkách,
  - c. prezentace výsledků na mezinárodních konferencích – např. ERIE, MSED,
  - d. informace o výstupech a řešení zpětné vazby s akademiky
- Zavedení povinných seminářů ke zpracování písemných prací
- Užší propojení studentů a vedoucích písemných prací či konzultantů
- Silnější propojení studentské iniciativy s konceptem kvality
- Kontrola a srovnání vstupních a výstupních znalostí studentů
- Větší důraz na kompetence a obecné způsobilosti absolventů
- Uplatňování mezinárodních standardů kvality výuky a vzdělávání
- Důraz na strategickou koncepci kvality
- Příprava sebehodnotící zprávy v souladu s novým vysokoškolským zákonem
- Vstupní rozhovory a příprava na institucionální evropskou akreditaci ATHEA
- Průběžné hodnocení standardů kvality pro akreditaci ACBSP
- Příprava studijních programů pro nové národní akreditace v souladu s aktualizovanými standardy
- Zapojení moderních informačních a komunikačních technologií do výuky pro její vyšší dostupnost a interaktivitu
- Revize kariérních plánů akademiků
- Zavedení workshopů pro studenty propojujících teorii a praxi za vedení praktiků
- Pokračování v realizaci studentské konference a podpory studentů v publikační činnosti
- Podpora propojení tvůrčí činnosti a výukového procesu
- Zavedení hodnocení vnitřních procesů řízení VŠ

Hodnocení kvality činnosti VŠEM je chápáno jako dlouhodobý a soustavný proces interakce mezi studenty, vyučujícími a administrativními pracovníky. Týká se tedy jak hodnocení obsahu a formy studia, tak jeho technického a organizačního zabezpečení. Cílem je udržení co nejvyšší úrovně výuky, kde hraje hlavní roli spíše evaluace interní, ale také zvyšování úrovně vědecko-výzkumné činnosti a jejího propojení s výukou, kde je kladen důraz spíše na evaluace externí. Systematicky tak rozvíjíme vnitřní zajišťování kvality, jeho dokumentaci a využívání získaných dat k procesu neustálého zlepšování vnitřních procesů, relevance studijních programů a identifikace potenciálu dalšího rozvoje VŠEM.

## Vnitřní hodnocení

Vysoká škola ekonomie a managementu má zaveden vnitřní systém hodnocení kvality. Cílem je soustavné dosahování zvyšující se úrovně kvality výuky, vzdělání, studia, včetně jeho zabezpečení a podpory rozvoje prostřednictvím implementace výsledků průběžně probíhajícího výzkumu. Zajištění kvality studijního programu je chápáno jako dlouhodobý proces soustavné interakce mezi personálním a technicko-organizačním zabezpečením studia a jeho obsahovým zaměřením spojujícím teoreticko-metodologické a aplikační charakteristiky jednotlivých předmětů. Celý proces je centrálně řízen a periodicky kontrolován komisí pro interní hodnocení kvality tak, aby docházelo k soustavnému zvyšování úrovně kvality a odstranění nevyhovujících prvků.

Proces zajištění kvality je současně neoddelitelně propojen se systémem hodnocení kvality studijního programu, zejména prostřednictvím interní evaluace a prostřednictvím vnějších evaluačních procedur, které jsou považovány za zdroj podnětů ke zlepšení stávající kvality činnosti VSEM.

### Program interní evaluace zahrnuje hodnocení:

- výuky a studia
- technického a organizačního zabezpečení
- výzkumu

Cestou k dosažení uvedených kvalitativních cílů je důraz na odpovídající úroveň členů pedagogického sboru, jejichž výběr vychází z dlouhodobých zkušeností VSEM. Všichni nově přijímaní akademičtí pracovníci procházejí nejprve zkušebním obdobím, kdy jsou hodnoceni jak vedením VSEM, tak studenty. Aplikační charakter studia je posilován soustavnou a systémově pojatou spoluprací s praxí, prostřednictvím kontaktů se zaměstnavateli studentů a kontakty na absolventy, spoluprací v rámci oborových a profesních organizací a otevřeností projektů realizovaných VSEM vnější oponentuře.

### Interní hodnocení výuky a studia probíhá na několika úrovních:

- Hodnocení personálního obsazení ze strany prorektorů vycházející z hospitací, úrovně publikačních výstupů a výstupů výuky.
- Hodnocení kvality přednášek a přednášejících, seminářů a jejich vedoucích, přínosu a využitelnosti poznatků a dovedností pro praxi samotnými studenty (hodnocení výuky bezprostředně po skončení výukového bloku pomocí povinného dotazníku).
- Hodnocení činností bezprostředně souvisejících s výukou a její organizací studenty.
- Periodické hodnocení kvality studijních programů pomocí revize anotací.
- Hodnocení úrovně výstupů studentů při zahájení a při ukončení studia (studenti povinně skládají vstupní a výstupní znalostní testy).
- Hodnocení pomocí výstupního pohovoru se studenty (se studenty, kteří uzavírají či ukončují studium, je veden ústní výstupní pohovor).
- Hodnocení absolventy, kteří hodnotí uplatnitelnost znalostí získaných v průběhu studia, uplatnění na trhu práce atd. Hodnocení absolventy probíhá jednak po ukončení studia a následně s časovým odstupem několik měsíců až let.

Získané informace dávají zpětnou vazbu nutnou pro zvyšování kvality studijních oborů a slouží k identifikaci silných a slabých stránek instituce, výukových konceptů, relevantních teorií a znalostí. Hodnocení je dále využíváno pro neustálé zlepšování procesu výuky a rozvoje studijních opor - především studijních a učebních textů, E-learningových aplikací, seminářů, konzultací apod.

Kvalita technicko-organizačního zabezpečení studia vychází z dosavadních zkušeností, které umožnily vytvoření propracovaného funkčního systému. Systémový a zároveň pružný přístup v této oblasti současně omezuje zátěž operativních činností a rozšiřuje prostor pro koncepční a rozvojové činnosti.

### Interní hodnocení kvality programů

Kvalita studijních programů je soustavně hodnocena. Provádí se interní periodické hodnocení následující po každém trimestru (3x ročně), které zahrnuje následující oblasti:

- Hodnocení průběhu a kvality státních závěrečných zkoušek.
- Hodnocení průběhu a kvality obhajob a prezentací seminárních prací.
- Hodnocení kvality výuky – evaluace akademických pracovníků a vyučujících v návaznosti na zpětnou vazbu studentů, kteří povinně hodnotí v rámci informačního systému aspekty probíhající výuky a daného akademického pracovníka či vyučujícího.
- Hodnocení kvality a množství publikačních výstupů u akademických pracovníků.
- Hodnocení úrovně výstupů studentů (srovnání vstupních a výstupních testů studentů).
- Hodnocení technicko-organizačního zajištění pomocí studentských orgánů (Studentská rada, Studentský senát).
- Hodnocení zájmu o studium (počty podaných přihlášek a jejich vývoj).
- Počty a vývoj absolventů, jejich kvalita a úroveň výsledků studia.

V rámci zlepšování **zpětné vazby**, týkající se trvalé péče o kvalitu výuky na VŠEM, je rovněž postupně zaváděn monitorovací systém sledující míru naplňování role školy jako vzdělávací instituce ve vztahu k potřebám a očekáváním studentů na začátku a po ukončení studia, doplněný o informace po nástupu do praxe, jak z pohledu absolventa, tak z pohledu jeho zaměstnavatele.

Stejně jako studenti hodnotí jednotlivá výuková soustředění, také akademici poskytují svou zpětnou vazbu. Pravidelně vyplňují hodnocení, ve kterém se zaměřují např. na znalosti vedené skupiny, na pozornost, aktivitu, přístup a další. Uvedené hodnocení je monitorováno managementem školy. Souhrn je na konci trimestru zveřejněn také studentům.

Důsledně jsou monitorovány statistiky výsledků zkoušek a seminárních prací, které jsou následně využívány (pravidelně v trimestrálním a ročním intervalu) pro revidování studijních plánů, učebních metod a struktury jednotlivých studijních předmětů, ve změně důležitosti jednotlivých témat v rámci studijního předmětu nebo v metodách hodnocení studentů.

VŠEM rovněž monitoruje důvody předčasného ukončování studia. Studenti, kteří se rozhodnou zanechat svého studia před jeho řádným ukončením jsou povinni zaslat písemnou žádost obsahující rovněž důvod vedoucí k předčasnému zanechání studia. Statistika studentů je uchovávána ve Studentském informačním systému VŠEM a získané informace jsou následně projednávány na poradách vedení.

Je realizováno **dotazníkové šetření pro absolventy** zaměřené na hodnocení absolvovaného studijního programu a následné uplatnění nabytých znalostí v praxi.

Studenti mohou zároveň kontaktovat s jakýmkoliv studijními problémy studijní oddělení nebo prorektorky, a to jak individuálně, tak prostřednictvím Studentské rady. **Studentská rada** se schází většinou každý trimestr (minimálně 1x ročně) a navrhuje úpravy v rámci výukového procesu jednotlivým oddělením, popř. katedrám.

Dalším zdrojem podkladů pro interní evaluaci jsou hodnocení činností VŠEM v rámci vnějších oponentur (studijních textů, výzkumných projektů, prezentací, samostatných prací studentů, obsahových změn studijních předmětů).

Součástí vnitřní evaluace je pravidelné zpracování Sebehodnotící zprávy „**Selfevaluation report**“, které VŠEM zpracovává pro mezinárodní akreditační organizace, jejichž je členem



(American Council for Business Education a American Council for Business Schools and Programs).

VŠEM je velmi striktní v dodržování vnitřních předpisů a v oblasti **plagiátorství** (obsaženo v Disciplinárním řádu VŠEM, Administrativním bodovém systému, Průvodci administrací studia). VŠEM využívá softwaru na odhalování plagiátů v individuálních pracích studentů (seminární práce, bakalářské a diplomové práce).

### Vnější hodnocení

Mezinárodní akreditace patří mezi klíčové faktory v procesu zajištění kvality studijních programů VŠEM. Od roku 2008 je VŠEM členem Accreditation Council for Business Schools and Programs (ACBSP), jež patří mezi nejkvalitnější a nejhodnotnější globální akreditační organizace. ACBSP poskytuje specializované akreditace v oblasti podnikání na všech úrovních vysokoškolského studia (bakalářské, magisterské a doktorské studium). ACBSP podporuje a oceňuje excelenci v poskytování vzdělávání a je zastřešeno Radou pro vysokoškolské vzdělávání (CHEA). Všechny studijní programy VŠEM jsou akreditovány MŠMT a v rámci ACBSP.

Každé dva roky předkládá VŠEM akreditační organizaci ACBSP zprávu o zajištění kvality tzv. **Quality Assurance Report**, která slouží jako podklad k vnějšímu hodnocení a udělování akreditací studijním programům VŠEM.

### Finanční kontrola

Kontrola hospodaření probíhá v souladu se Statutem Vysoké školy ekonomie a managementu, a.s. Rozpočet na daný hospodářský rok schvaluje Správní rada, která dbá na hospodárnost při nakládání s finančními prostředky VŠEM a aby hospodaření probíhalo v souladu s platnými předpisy. Doklady o hospodaření, účetní závěrka a výroční zpráva jsou nejméně jedenkrát za rok kontrolovány Dozorčí radou VŠEM.

### Benchmarking

VŠEM průběžně sleduje činnost jednotlivých vysokých škol obdobného zaměření v České republice na základě informací, které jsou volně dostupné (webové stránky jednotlivých VŠ, srovnání v nejrůznějších periodikách a statistikách apod.). Prováděno je také mezinárodní srovnání na základě akreditačních kritérií ACBSP. Realizována je i rešerše vědeckých zdrojů týkající se problematiky vzdělávání na vysokých školách a nové ověřené koncepty jsou implementovány a začleňovány do dalších periodických evaluací.

Hlavní prioritou VŠEM je poskytovat kvalitní vzdělání na mezinárodně srovnatelné úrovni. Nástrojem k plnění tohoto cíle je neustálé zlepšování personálního zabezpečení výuky. Snahou VŠEM i nadále zůstává rozšiřovat počet kvalitních akademických pracovníků v pracovním poměru. Dalším nástrojem pro zajištění kvalitního vzdělávání a vzdělávacího procesu, který odpovídá potřebám studentům v současnosti, je rozvoj elektronických studijních opor a elektronických forem přímé výuky. Další prioritou je využívání moderních technologií a širší zapojení interaktivních prvků využívajících ICT do výuky s cílem vytvořit ucelený systém multimediální výuky s využitím nástrojů jako je například web fórum, video fórum, video konzultace a E-learning.

Vzdělávací proces neustále prochází modernizací a metodologickým rozvojem studijních opor pro prezenční i kombinovanou formu studia.

## **10 Národní a mezinárodní excellence vysoké školy**

Níže je uvedeno zhodnocení postavení a úspěchů v roce 2019 v oblastech národní a mezinárodní excellence vysoké školy:

### **a) mezinárodní a významná národní výzkumná, vývojová a tvůrčí činnost, integrace výzkumné infrastruktury do mezinárodních sítí a zapojení vysoké školy do profesních či uměleckých sítí**

Výzkumné aktivity jsou realizovány na hlavním pracovišti VŠEM, dále Centrem ekonomických studií VŠEM a Centrem Inovačních studií VŠEM. Mezi nejvýznamnější národní a mezinárodní výzkumné činnosti patří:

- **veřejná grantová soutěž CES VŠEM** – průběžně vyhlašovaná grantová soutěž a realizace výzkumných projektů. Navržené projekty musí být zaměřeny na základní nebo aplikovaný výzkum v oblasti ekonomie a/nebo management. Jejich cílem je podporovat studenty, vědecké pracovníky, podnikatelské subjekty a širokou veřejnost v realizaci výzkumných záměrů v oblasti společenských věd.
- **Výzkum inovačnosti programu ESF v ČR** v mezinárodním srovnání.
- **Projekt Inovační akademie** ve spolupráci se zahraničními partnery.
- **Výzkum konkurenceschopnosti** – CES VŠEM se pravidelně věnuje výzkumu konkurenceschopnosti ČR a vydává ročenky konkurenceschopnosti.

**Zapojení školy do profesních sítí** probíhá prostřednictvím spolupráce s podnikovou sférou v oblasti studia a studijních programů, vědy a výzkumu, strategie a rozvoje, partnerských a zahraničních vztahů, které jsou považovány za prioritní ve všech základních činnostech VŠEM.

**Formy spolupráce** jsou především účast odborníků z praxe ve výuce a vedení a hodnocení samostatných studentských prací, podpora aktivní účasti studentů a jejich zaměstnavatelů při specifikaci problémových okruhů z praxe, průběžně zapracovávaných do obsahu studijních předmětů a seminářů, spolupráce s tuzemskými a zahraničními vzdělávacími subjekty při oponentování studijních textů, účasti ve státnicových komisích, realizaci tematicky specifických přednášek rozšiřujících obsah předmětů studijního programu, standardizaci výstupních znalostí profilových předmětů oborů a specializací, využívání stabilního okruhu odborníků z praxe (podniková sféra, profesní organizace, poradenské a konzultační firmy, instituce státní správy a samosprávy) k průběžnému hodnocení provázanosti obsahu jednotlivých studijních předmětů s aktuálními vývojovými trendy, potřebami a legislativními změnami, spolupráce s domácími a zahraničními institucemi v metodické oblasti s cílem zkvalitňování a rozvoje specifických učebních pomůcek, včetně využití informačních technologií, pro samostudijní účely, posuzování grantových projektů i hodnocení jejich výstupů (účasti odborníků z praxe ve funkci oponentů) i ve formě účasti odborníků z praxe na řešení jednotlivých projektů a prezentaci jejich výsledků, spolupráce s praxí prostřednictvím přidělení grantových prostředků VŠEM na řešení výzkumných projektů realizovaných jinými institucemi, podpora otevřenosti informační a ediční činnosti vůči příspěvkům odborníků z praxe, vytvářením stabilního okruhu přispěvatelů k problematice specifikované VŠEM v návaznosti na zaměření vzdělávací a výzkumné činnosti.



Vysoká škola ekonomie a managementu je členem několika profesních organizací. Členství vytváří platformu pro setkávání odborníků z praxe, akademických pracovníků a studentů a pro výměnu informací a názorů, přispívá k dalšímu růstu profesní způsobilosti a umožňuje účast na konferencích a odborných seminářích.

VŠEM je členem Accreditation Council for Business Schools and Programs, Asociace malých a středních podniků ČR, České marketingové společnosti, České společnosti ekonomické, České společnosti pro systémovou integraci, Hospodářské komory ČR a České manažerské asociace.

Členství v oborových organizacích umožňuje využívat profesních kontaktů, účastnit se na národních a mezinárodních projektech realizovaných členskými institucemi, získávat poznatky o aktuálním vývoji v daných oblastech. Hlavním přínosem je zejména spolupráce s ostatními subjekty sdruženými v těchto organizacích a přístup k aktuálním zdrojům.

### **b) národní a mezinárodní ocenění vysoké školy**

VŠEM v roce 2019 předsedala Regionu 8 (Evropa, Afrika a západní Asie) v rámci mezinárodní akreditace ACBSP v rámci konference.

### **c) mezinárodní hodnocení vysoké školy nebo její součásti, včetně zahraničních akreditací.**

Mezinárodní akreditace patří mezi klíčové faktory v procesu zajištění kvality studijních programů VŠEM. Od roku 2008 je VŠEM členem Accreditation Council for Business Schools and Programs (ACBSP), jež patří mezi nejkvalitnější a nejhodnotnější globální akreditační organizace. Od roku 2009 je VŠEM akreditována ACBSP.

ACBSP poskytuje specializované akreditace v oblasti podnikání na všech úrovních vysokoškolského studia (bakalářské, magisterské a doktorské studium). ACBSP podporuje a oceňuje excelenci v poskytování vzdělávání a je zastřešeno Radou pro vysokoškolské vzdělávání (CHEA).

VŠEM je institucionálním členem akreditační organizace založenou na evropských standardech ATHEA (The Association for Transnational Higher Education Accreditation).

Všechny studijní programy VŠEM jsou akreditovány MŠMT a v rámci ACBSP.

Každý druhý rok musí VŠEM zpracovat Quality Assurance Report, kde je popsáno plnění ukazatelů kvality, dosažené výsledky či projekty směřující ke zlepšování kvality studia.

## 11 Třetí role vysoké školy

### a) **Zhodnocení působení v oblasti přenosu poznatků do praxe**

VŠEM aktivně rozvíjí vztahy s vnějším prostředím univerzity v ČR stejně jako s akademickým prostředím v zahraničí. Zásadním způsobem byla rozšířena síť spolupracujících firem, které poskytovaly studentské stáže a praxe a s nimiž byly realizovány i další formy spolupráce. Byly tak upevněny základy dlouhodobě udržitelného systému kooperace vysoké školy a širokého okruhu prestižních zaměstnavatelů.

Přenos poznatků do praxe byl taktéž uskutečňován pomocí zpracovávaných písemných a závěrečných prací studentů zaměřených na řešení reálných projektů v praxi. Na přenosu poznatků do praxe se podílejí i akademičtí pracovníci VŠEM v rámci svých výzkumných záměrů, publikací a výzkumů realizovaných přímo ve firmách. Publikační činnost VŠEM je taktéž zaměřena na praktické uplatnění získaných a zveřejňovaných poznatků. I grantové projekty řešené v rámci výzkumných organizací sdružených pod Vysokou školou ekonomie a managementu jsou podporovány s podmínkou reálné uplatnitelnosti výsledků výzkumu.

Aktivity a cíle VŠEM jsou plně v souladu s cíli MŠMT a jejich specifikací v rámci Dlouhodobých záměrů, Strategii rozvoje vysokého školství a dalších programových dokumentů MŠMT. Možné rozdíly vyplývají ze soukromého charakteru školy. Rozdíly jsou ale spíše v prostředcích využívaných k dosahování stanovených cílů než v cílech samotných.

Ve shodě se záměry MŠMT vidí VŠEM své priority v oblastech zajišťování kvality, internacionalizace, spolupráce s praxí, relevance a excelence vysoké školy. Kvalita a excelence jsou pilíři veškerých činností VŠEM (v rámci dostupných zdrojů). VŠEM současně trvale pracuje na rozvoji kvality a kultury akademického života.

### **StartUp VŠEM**

Při Vysoké škole ekonomie a managementu existuje od roku 2014 akcelerační a inkubační centrum **StartUp VŠEM**, které se svým propojením s výukou vymyká, standardní podobě coworkingových center. StartUp VŠEM je určen nejen studentům a absolventům VŠEM, ale i široké veřejnosti.

Přihlášeným projektům nabízí podporu nejen v rámci mentoringu a know-how, kterým disponují členové StartUp VŠEM (odborní mentoři), potažmo akademičtí pracovníci VŠEM, ale i finanční podporu a prostorové zabezpečení. Cílem StartUp VŠEM je podpořit všechny nositele zajímavých myšlenek a nápadů. Zájemci se mohou hlásit v průběhu celého roku s jakýmkoliv projektem s tím, že důraz je kladen i na podporu start-upů se sociálním impaktem. Studenti mohou přijít s vlastním nápadem nebo se zapojit do start-upu někoho jiného. Součástí StartUp VŠEM jsou rovněž angel investoři, tedy nositelé nápadu/myšlenky a finančních prostředků, nicméně bez možnosti věnovat vlastní energii a čas danému projektu. Pro tyto zájemce jsou sestaveny týmy z řad studentů a absolventů VŠEM, kteří v nově vznikajícím start-upu pracují a podílejí se na jeho vzestupu.

Činnost StartUp VŠEM každým rokem vrcholí veřejnou prezentací vybraných projektů před odbornou hodnotící komisí, rozhodující o výši udělené investice (až do výše 2 mil. Kč).

Pro podporu propojení teoretických znalostí a zkušeností z praxe je na VŠEM realizován přednáškový cyklus Hosté VŠEM, kde se studenty VŠEM i širokou veřejností vstupují do

diskuze významné osobnosti současnosti

## **Akcelerátor VŠEM**

V roce 2019 pokračoval program Akcelerátor VŠEM pro vytváření a rozvoj kapacit zaměřených na vývoj a šíření inovací. Akcelerátor VŠEM je programem na podporu začínajících podnikatelů a firem s krátkou historií, do něhož spadají aktivity z oblastí vzdělávání, workshopů, poradenství a osobního rozvoje. Sídlí v prostorách StartUp VŠEM.

Do programu se zapojují jednotlivci i týmy, studenti, absolventi, lidé z neziskových organizací, firmy. V roce 2019 se do programu zapojilo 11 týmů z řad studentů VŠEM i veřejnosti. Účastníci jsou podporováni mentory, mezi něž patří lidé z oboru a úspěšní podnikatelé.

Cíle programu

- Vytváření a rozvoj kapacit pro vývoj a šíření inovací pro začínající podnikatele a firmy s krátkou historií.
- Zajištění potřebných zdrojů (finančních, materiálních, znalostních) pro začínající podnikatele a dynamické firmy s krátkou historií, které mají problém se získáním vnějšího financování na trhu
- Propojení podnikatelů a firem s investory, kteří do firmy vedle kapitálu přinesou také vlastní obchodní zkušenost, popř. technologickou expertizu.
- Popularizace startupů se sociálním dopadem (Social Impact Startup) v České republice, v souladu s Cíli udržitelného rozvoje (SDGs), s 10 Základními principy UN GC, se Strategickým rámcem udržitelného rozvoje i s principy sociálního podnikání.

## **b) Působení v regionu**

Vysoká škola ekonomie a managementu je nadregionálním pracovištěm s ohledem na strukturu svých studijních oborů i na formy studia. Studenti přicházejí ze všech regionů České republiky i ze zahraničí. VŠEM spolupracuje s mnoha organizacemi s celostátní působností, mezi jinými s Asociací malých a středních podniků ČR či s Hospodářskou komorou ČR.

VŠEM působí v regionu jako inovační centrum, soustřeďuje vzdělávací a výzkumné kapacity a zvyšuje koncentraci vědění v regionu. Významně působí především v oblasti svého sídla (MČ Praha 13) jako kulturní a vzdělávací centrum, kdy se daří připravovat pro místní komunitu celou řadu aktivit - veřejné přednášky a debaty, bezplatné poradenství nebo provoz dětské skupiny jako podpora pro sladování studijního, pracovního a rodinného života. VŠEM spolupracuje v regionu s řadou společností a firem v oblasti inovace studijních oborů, začleňování odborníků z praxe do výuky a poskytování praxí studentům VŠEM. Podstatnou součástí třetí role VŠEM je studentský život zaměřený na reflexi společenských problematik.

Vysoká škola ekonomie a managementu dlouhodobě spolupracuje s **Městskou částí Praha 13**, kdy se v rámci výzkumných a rozvojových projektů snaží pomáhat rozvoji místně příslušné oblasti. Do roku 2018 VŠEM realizovala projekt pro výzvu OP RR s názvem *Zvyšování kompetencí pedagogických a dalších pracovníků působících ve vzdělávání pro inkluzivní, inovativní a kvalitní výuku v MČ Praha 13.*



Pro podporu sociální interakce a začleňování v rámci MP13 VŠEM realizuje zdarma přístupně Poradny VŠEM (Finanční, Právní, Pedagogicko-profesní, Psychologická, Studijní, Koučování studia). Pro zvyšování kompetencí a kvalifikace obyvatel MČP13 realizuje VŠEM pravidelně Profesionální kurzy v oblasti společenských věd (ekonomie, politologie, sociologie, psychologie, management, marketing, právo, finance, daně, účetnictví a lidské zdroje), přístupné zdarma pro veřejnost a s možností získání profesního certifikátu VŠEM.

### **c) Nadregionální působení a význam**

V rámci mezinárodního působení je primární mezinárodní akreditace, která patří mezi klíčové faktory v procesu zajištění kvality studijních programů VŠEM. Od roku 2008 je VŠEM členem Accreditation Council for Business Schools and Programs (ACBSP), jež patří mezi nejvyšší a nejkvalitnější globální akreditační organizace. ACBSP poskytuje specializované akreditace v oblasti podnikání na všech úrovních vysokoškolského studia (bakalářské, magisterské a doktorské studium). ACBSP podporuje a oceňuje excelenci v poskytování vzdělávání a je zastřešeno Radou pro vysokoškolské vzdělávání (CHEA).

Všechny studijní programy VŠEM jsou akreditovány MŠMT a v rámci ACBSP.

Každý druhý rok musí VŠEM zpracovat Quality Assurance Report, kde je popsáno plnění ukazatelů kvality, dosažené výsledky či projekty směřující ke zlepšování kvality studia.

V listopadu 2019 VŠEM pořádala mezinárodní konferenci ACBSP Region 8 Fall Conference 2019 s více než 40 zahraničními účastníky.

VŠEM si je rovněž vědoma své sociální odpovědnosti, a proto své aktivity směřuje v rámci projektu Studium VŠEM i mimo oblast vzdělávání. VŠEM dlouhodobě spolupracuje s humanitární organizací Člověk v tísni, a to především na rozvojovém projektu VŠEM v Africe.

V Praze 22. 06. 2020

### **Zpracovali:**

Ing. Michal Šubrt  
Vedoucí rektorátu  
[michal.subrt@vsem.cz](mailto:michal.subrt@vsem.cz)

doc. Ing. Lucie Vnoučková, Ph.D.  
prorektorka pro studium  
[lucie.vnouckova@vsem.cz](mailto:lucie.vnouckova@vsem.cz)

**TABULKOVÁ PŘÍLOHA VÝROČNÍ ZPRÁVY O ČINNOSTI VYSOKÉ ŠKOLY  
EKONOMIE A MANAGEMENTU ZA ROK 2019**

**Červen 2020**

Tab. 2.1: Akreditované studijní programy (počty)

Vysoká škola ekonomie a managementu		Bakalářské studium		Magisterské studium		Navazující magisterské studium		Doktorské studium		CELKEM
		P	K/D	P	K/D	P	K/D	P	K/D	
<b>Široce vymezené obory ISCED-F</b>	<b>kód</b>									
Programy a kvalifikace – všeobecné vzdělání	00									0
Vzdělávání a výchova	01									0
Umění a humanitní vědy	02									0
Společenské vědy, žurnalistika a informační vědy	03									0
Obchod, administrativa a právo	04	1	1			1	1			4
Přírodní vědy, matematika a statistika	05									0
Informační a komunikační technologie	06									0
Technika, výroba a stavebnictví	07									0
Zemědělství, lesnictví, rybářství a veterinářství	08									0
Zdravotní a sociální péče, péče o příznivé životní podmínky	09									0
Služby	10									0
<b>VŠ CELKEM</b>	X	1	1	0	0	1	1	0	0	4

P = prezenční

K/D = kombinované / distanční

Pozn.: \* = Fakulta nebo jiná součást vysoké školy uskutečňující akreditovaný studijní program

Tab. 2.2: Studijní programy v cizím jazyce (počty)

Vysoká škola ekonomie a managementu		Bakalářské		Magisterské		Navazující		Doktorské		CELKEM
		P	K/D	P	K/D	P	K/D	P	K/D	
<b>Široce vymezené obory ISCED-F</b>	<b>kód</b>									
Programy a kvalifikace – všeobecné vzdělání	00									0
Vzdělávání a výchova	01									0
Umění a humanitní vědy	02									0
Společenské vědy, žurnalistika a informační vědy	03									0
Obchod, administrativa a právo	04	1	1			1	1			4
Přírodní vědy, matematika a statistika	05									0
Informační a komunikační technologie	06									0
Technika, výroba a stavebnictví	07									0
Zemědělství, lesnictví, rybářství a veterinářství	08									0
Zdravotní a sociální péče, péče o příznivé životní podmínky	09									0
Služby	10									0
<b>VŠ CELKEM</b>	X	1	1	0	0	1	1	0	0	4

Pozn.: \* = Fakulta nebo jiná součást vysoké školy uskutečňující akreditovaný studijní program

P = prezenční

K/D = kombinované / distanční

Tab. 2.6: Kurzy celoživotního vzdělávání (CŽV) na vysoké škole (počty kurzů)

Vysoká škola ekonomie a managementu		Kurzy orientované na výkon povolání			Kurzy zájmové			U3V	CELKEM
		do 15 hod	od 16 do	více než	do 15 hod	od 16 do	více než		
			100 hod	100 hod		100 hod	100 hod		
<b>Široce vymezené obory ISCED-F</b>	<b>kód</b>								
Programy a kvalifikace – všeobecné vzdělání	00								0
Vzdělávání a výchova	01								0
Umění a humanitní vědy	02								0
Společenské vědy, žurnalistika a informační vědy	03								0
Obchod, administrativa a právo	04		15						15
Přírodní vědy, matematika a statistika	05								0
Informační a komunikační technologie	06								0
Technika, výroba a stavebnictví	07								0
Zemědělství, lesnictví, rybářství a veterinářství	08								0
Zdravotní a sociální péče, péče o příznivé životní podmínky	09								0
Služby	10								0
<b>CELEKM</b>	X	0	15	0	0	0	0	0	15

Tab. 2.7: Kurzy celoživotního vzdělávání (CŽV) na vysoké škole (počty účastníků)

Vysoká škola ekonomie a managementu		Kurzy orientované na výkon			Kurzy zájmové			U3V	CELKEM*	Z toho počet účastníků, jež byli přijímáni do akreditovaných studijních programů podle § 60 zákona o vysokých školách
		do 15 hod	od 16 do	více než	do 15 hod	od 16 do	více než			
			100 hod	100 hod		100 hod	100 hod			
<b>Široce vymezené obory ISCED-F</b>	<b>kód</b>									
Programy a kvalifikace – všeobecné vzdělání	00									
Vzdělávání a výchova	01									
Umění a humanitní vědy	02									
Společenské vědy, žurnalistika a informační vědy	03									
Obchod, administrativa a právo	04									
Přírodní vědy, matematika a statistika	05									
Informační a komunikační technologie	06									
Technika, výroba a stavebnictví	07									
Zemědělství, lesnictví, rybářství a veterinářství	08									
Zdravotní a sociální péče, péče o příznivé životní podmínky	09									
Služby	10									
<b>CELKEM*</b>	X	0	0	0	0	0	0	0	0	0

Pozn.: \* = Jelikož jsou vykazovány fyzické osoby, které se mohou účastnit i více kurzů není údaj celkem součtem předcházejících řádků či sloupců, ale odráží stav reálného celkového počtu



**Tab. 3.3: Studijní neúspěšnost\* 1. ročníku\*\* studia (v %)**

Vysoká škola ekonomie a managementu	Bakalářské studium			Magisterské studium			Navazující magisterské studium			Doktorské studium			CELKEM
	P	K/D	CELKEM	P	K/D	CELKEM	P	K/D	CELKEM	P	K/D	CELKEM	
<b>VŠ CELKEM</b>	13,0%	14,0%	13,7%				5,0%	10,5%	6,7%				10,8%

Pozn.: \* = Studijní neúspěšností se rozumí podíl počtu studií započatých v kalendářním roce n a součtu neúspěšných studií této kohorty v kalendářních letech n a n+1. Viz Metodika.

Pozn.: \*\* = Jedná se o všechny studenty, kteří se zapsali ke studiu na dané vysoké škole v kalendářním roce n, ať jde o poprvé zapsané na vysokou školu či nikoliv.

P = prezenční

K/D = kombinované / distanční

Hodnota CELKEM není součet ani průměr předešlých hodnot (např. pro P a K/D v určitém typu studia). Pro každé pole v tabulce je třeba provést samostatný výpočet.

**Tab. 3.4: Stipendia\* studentům podle účelu stipendia  
(počty fyzických osob)**

<b>Vysoká škola ekonomie a managementu</b>		
<b>Účel stipendia</b>	<b>Počty studentů</b>	<b>Průměrná výše stipendia**</b>
za vynikající studijní výsledky dle § 91 odst. 2 písm. a)		
za vynikající vědecké, výzkumné, vývojové, umělecké nebo další tvůrčí výsledky dle § 91 odst. 2 písm. b)		
na výzkumnou, vývojovou a inovační činnost podle zvláštního právního předpisu, § 91 odst.2 písm. c)		
v případě tíživé sociální situace studenta dle § 91 odst. 2 písm. d)		
v případě tíživé sociální situace studenta dle § 91 odst. 3		
v případech zvláštního zřetele hodných dle § 91 odst. 2 písm. e)	<b>140</b>	<b>2569</b>
z toho ubytovací stipendium	<b>140</b>	<b>2569</b>
na podporu studia v zahraničí dle § 91 odst. 4 písm. a)		
na podporu studia v ČR dle § 91 odst. 4 písm. b)		
studentům doktorských studijních programů dle § 91 odst. 4 písm. c)		
jiná stipendia	<b>30</b>	<b>46 000</b>
<b>CELKEM***</b>	<b>170</b>	<b>10 233</b>

Pozn.: \* = Bez ohledu na zdroj prostředků, netýká se pouze prostředků z MŠMT.

Pozn.: \*\* = Podíl celkové sumy vyplacené na daný typ stipendia za rok a celkového počtu fyzických osob, kterým bylo dané stipendium za rok alespoň jednou vyplaceno. Pokud bylo stipendium jedné osobě vyplaceno vícekrát, je osoba započtena pouze jednou, ale do výpočtu vstoupí součet částek této osobě vyplacených.

Pozn.: \*\*\* = Jelikož jsou vykazovány fyzické osoby, které mohou být příjemcem více stipendií počty studentů celkem nejsou součtem předcházejících sloupců, ale odráží stav reálného počtu studentů.

Tab. 4.1: Absolventi akreditovaných studijních programů (počty absolvovaných studií)

Vysoká škola ekonomie a managementu	kód	Bakalářské studium		Magisterské studium		Navazující magisterské studium		Doktorské studium		CELKEM
		P	K/D	P	K/D	P	K/D	P	K/D	
<b>Široce vymezené obory ISCED-F</b>	<b>kód</b>									
Programy a kvalifikace – všeobecné vzdělání	00									0
Vzdělávání a výchova	01									0
Umění a humanitní vědy	02									0
Společenské vědy, žurnalistika a informační vědy	03									0
Obchod, administrativa a právo	04	59	69	0	0	25	70	0	0	223
Přírodní vědy, matematika a statistika	05									0
Informační a komunikační technologie	06									0
Technika, výroba a stavebnictví	07									0
Zemědělství, lesnictví, rybářství a veterinářství	08									0
Zdravotní a sociální péče, péče o příznivé životní podmínky	09									0
Služby	10									0
<b>VŠ CELKEM</b>	X	59	69	0	0	25	70	0	0	223
<b>Z toho počet žen celkem</b>	X	42	41			20	51			154
<b>Z toho počet cizinců celkem</b>	X	5	1			2	1			9

P = prezenční, K/D = kombinované/ distanční; vykazují se počty úspěšně absolvovaných studií (nikoliv fyzické osoby) v období 1. 1. – 31. 12.

**Tab. 6.1: Akademičtí a vědečtí pracovníci a ostatní zaměstnanci celkem (průměrné přepočtené počty\*)**

Vysoká škola ekonomie a managementu	Akademičtí pracovníci						Vědečtí a odborní pracovníci**					Ostatní zaměstnanci*****	CELKEM zaměstnanci
	CELKEM akademičtí pracovníci	Profesoři	Docenti	Odborní asistenti	Asistenti	Lektoři	Vědečtí, výzkumní a vývojoví pracovníci podílející se na pedagog. činnosti	Mimořádní profesoři	Postdoktorandi ("postdok")***	Vědečtí pracovníci nespádající do ostatních kategorií	Ostatní vědečtí, výzkumní a vývojoví pracovníci****		
<b>CELKEM</b>	<b>21,000</b>	<b>1,500</b>	<b>8,500</b>	<b>10,000</b>	<b>1,000</b>	<b>0,000</b>	<b>0,000</b>	<b>0,000</b>	<b>0,000</b>	<b>0,000</b>	<b>0,000</b>	<b>12,000</b>	<b>33,000</b>
Celkem žen	9,000	0,500	3,000	5,500	0,000	0,000	0,000	0,000	0,000	0,000	0,000	10,000	19,000

Pozn.: \* = Průměrným přepočteným počtem se rozumí podíl celkového počtu skutečně odpracovaných hodin za sledované období od 1. 1. do 31. 12. (všemi pracovníky ve sledované kategorii; vč. DPČ, mimo DPP) a celkového ročního fondu pracovní doby připadajícího na jednoho zaměstnance pracujícího na plnou pracovní dobu.

Pozn.: \*\* = Vědeckým pracovníkem se v tomto případě rozumí vědecký pracovník, který není akademickým pracovníkem dle § 70 zákona č. 111/1998 Sb., o vysokých školách.

Pozn.: \*\*\* = Pracovník/pracovnice dané výzkumné instituce nebo vysoké školy do pěti let po obhájení akademického titulu Ph.D., nebo jeho ekvivalentu. Pracuje jako součást vědeckého týmu dané instituce obvykle pod vedením zkušených vědeckých pracovníků na konkrétním úkolu a publikuje své výsledky samostatně i v rámci tvůrčího týmu. Má s výzkumnou institucí uzavřen pracovní poměr na dobu určitou (v trvání 1-3 let) na jedno, maximálně tři období po sobě. Jeho/její mzda podléhá pravidlům mzdového systému dané instituce, přičemž vedle toho může získat odměny v rámci výzkumných grantových projektů.

Pozn.: \*\*\*\* = Kategorie „Ostatní vědečtí, výzkumní a vývojoví pracovníci“ zahrnuje technické a odborné pracovníky, kteří se přímo nepodílejí na výzkumu, ale jsou pro výzkumnou činnost nepostradatelní (např. obsluha research facility).

Pozn.: \*\*\*\*\* = Ostatními zaměstnanci se rozumí všichni další pracovníci, kteří se přímo nepodílejí na vzdělávání a výzkumu. Jedná se tedy zejména o administrativní, technické a jiné zaměstnance.

Tab. 6.2: Věková struktura akademických, vědeckých a ostatních pracovníků (počty fyzických osob\*)

Vysoká škola ekonomie a managementu	Akademičtí pracovníci														Vědečtí a odborní pracovníci**						Ostatní zaměstnanci*****	CELKEM	z toho ženy		
	Profesoři		Docenti		Odborní asistenti		Asistenti		Lektoři		Vědeční, výzkumní a vývojoví pracovníci podléající se na pedagog. činnosti		Mimořádní profesoři		Postdoktorandi ("postdok")***		Vědečtí pracovníci nespádající do ostatních kategorií		Ostatní vědeční, výzkumní a vývojoví pracovníci****						
	CELKEM	ženy	CELKEM	ženy	CELKEM	ženy	CELKEM	ženy	CELKEM	ženy	CELKEM	ženy	CELKEM	ženy	CELKEM	ženy	CELKEM	ženy	CELKEM	ženy				CELKEM	ženy
do 29 let	0	0	0	0	0	0	0	0	0	0	0	0	0	0	0	0	0	0	0	0	0	5	5	5	5
30-39 let	0	0	1	1	5	3	0	0	0	0	0	0	0	0	0	0	0	0	0	0	0	5	4	11	8
40-49 let	1	1	1	1	3	2	0	0	0	0	0	0	0	0	0	0	0	0	0	0	0	2	1	7	5
50-59 let	0	0	2	2	5	2	0	0	0	0	0	0	0	0	0	0	0	0	0	0	0	0	0	7	4
60-69 let	0	0	3	0	1	0	1	0	0	0	0	0	0	0	0	0	0	0	0	0	0	0	0	5	0
nad 70 let	1	0	3	0	1	1	0	0	0	0	0	0	0	0	0	0	0	0	0	0	0	0	0	5	1
<b>CELKEM</b>	<b>2</b>	<b>1</b>	<b>10</b>	<b>4</b>	<b>15</b>	<b>8</b>	<b>1</b>	<b>0</b>	<b>0</b>	<b>0</b>	<b>0</b>	<b>0</b>	<b>0</b>	<b>0</b>	<b>0</b>	<b>0</b>	<b>0</b>	<b>0</b>	<b>0</b>	<b>0</b>	<b>0</b>	<b>12</b>	<b>10</b>	<b>40</b>	<b>23</b>

Kontrola s údaji z tab. 6.3

Pozn.: \* = Uvede se celkový počet zaměstnanců/pracovníků bez ohledu na výši úvazku, ale pouze v pracovním poměru, bez zahrnutí osob pracujících na DPP a DPČ. Nezahrnuje jiné typy smluvních vztahů dle občanského zákoníku, které mají charakter nájmu služeb.

Pozn.: \*\* = Vědeckým pracovníkem se v tomto případě rozumí vědecký pracovník, který není akademickým pracovníkem dle § 70 zákona č. 111/1998 Sb., o vysokých školách.

Pozn.: \*\*\* = Pracovník/pracovnice dané výzkumné instituce nebo vysoké školy do pěti let po obhájení akademického titulu Ph.D., nebo jeho ekvivalentu. Pracuje jako součást vědeckého týmu dané instituce obvykle pod vedením zkušených vědeckých pracovníků na konkrétním úkolu a publikuje své výsledky samostatně i v rámci tvůrčího týmu. Má s výzkumnou institucí uzavřen pracovní poměr na dobu určitou (v trvání 1-3 let) na jedno, maximálně tři období po sobě. Jeho/její mzda podléhá pravidlům mzdového systému dané instituce, přičemž vedle toho může získat odměny v rámci výzkumných grantových projektů.

Pozn.: \*\*\*\* = Kategorie „Ostatní vědeční, výzkumní a vývojoví pracovníci“ zahrnuje technické a odborné pracovníky, kteří se přímo nepodílejí na výzkumu, ale jsou pro výzkumnou činnost nepostradatelní (např. obsluha research facility).

Pozn.: \*\*\*\*\* = Ostatními zaměstnanci se rozumí všichni další pracovníci, kteří se přímo nepodílejí na vzdělávání a výzkumu. Jedná se tedy zejména o administrativní, technické a jiné zaměstnance.

Tab. 6.3: Počty akademických a vědeckých pracovníků podle rozsahu pracovních úvazků a nejvyšší dosažené kvalifikace

Vysoká škola ekonomie a managementu	Akademičtí pracovníci								Vědeční pracovníci*		CELKEM	z toho ženy
	prof.		doc.		DrSc., CSc., Dr., Ph.D.		ostatní		CELKEM	ženy		
VŠEM	CELKEM	ženy	CELKEM	ženy	CELKEM	ženy	CELKEM	ženy	CELKEM	ženy		
do 0,3	0	0	0	0	0	0	0	0	0	0	0	0
0,31-0,5	1	1	3	2	10	5	0	0	0	0	14	8
0,51-0,7	0	0	0	0	0	0	0	0	0	0	0	0
0,71-1	1	0	7	2	5	3	1	0	0	0	14	5
více než 1	0	0	0	0	0	0	0	0	0	0	0	0
<b>CELKEM</b>	<b>2</b>	<b>1</b>	<b>10</b>	<b>4</b>	<b>15</b>	<b>8</b>	<b>1</b>	<b>0</b>	<b>0</b>	<b>0</b>	<b>28</b>	<b>13</b>
<b>VŠ CELKEM</b>	<b>2</b>	<b>1</b>	<b>10</b>	<b>4</b>	<b>15</b>	<b>8</b>	<b>1</b>	<b>0</b>	<b>0</b>	<b>0</b>	<b>28</b>	<b>13</b>

Kontrola s údaji z tab. 6.2

Pozn.: uvádí se pouze nejvyšší dosažený akademický titul

Pozn.: \* = Vědeckým pracovníkem se v tomto případě rozumí osoba, která není akademickým pracovníkem dle § 70 zákona č. 111/1998 Sb., o vysokých školách.

Tab. 6.4: Vedoucí pracovníci (fyzické osoby)

Vysoká škola ekonomie a managementu	Rektor/Děkan	Prorektor/Proděkan	Akademický senát	Vědecká/umělecká/akademická rada	Kvestor/Tajemník**	Správní rada	Ředitel ústavu, vysokoškolského zemědělského nebo lesního statku	Vedoucí pracovník katedry/institutu/výzkumného pracoviště****	Vedoucí pracovníci CELKEM *****
Vysoká škola (název) - úroveň VŠ/rektorátu, nikoliv údaje za součásti VŠ	1	2	0	7	0	1			11
z toho ženy	0	1	0	1	0	0			2
Vysokoškolské ústavy a zemědělské nebo lesnické statky									0
z toho ženy									0
Ostatní pracoviště celkem***									0
z toho ženy									0
Vysoká škola CELKEM*****	1	2	0	7	0	1	0	0	11
z toho ženy	0	1	0	1	0	0	0	0	2

Do tabulky se zaznamenávají pouze součásti vysoké školy a pracoviště pro vzdělávací a výzkumnou, vývojovou a inovační, uměleckou nebo další tvůrčí činnost nebo pro poskytování informačních služeb nebo převod technologií Neuvádí se údaje za administrativní, účelová zařízení pro kulturní a sportovní činnost, pro ubytování a stravování nebo k zajišťování provozu školy.

Pozn.: \* = pouze fakulty a součásti pod ně spadající (dle výše uvedené charakteristiky)

Pozn.: \*\* = podle zákona o vysokých školách, § 25. čl. 2.

Pozn.: \*\*\* = pracoviště pro vzdělávací a výzkumnou, vývojovou a inovační, uměleckou nebo další tvůrčí činnost nebo pro poskytování informačních služeb nebo převod technologií dle § 22 odst. c) zákona č. 111/1998 Sb.

Pozn.: \*\*\*\* = vyjmenovaná a obdobná pracoviště pro vzdělávací a výzkumnou, vývojovou a inovační, uměleckou nebo další tvůrčí činnost nebo pro poskytování informačních služeb nebo převod technologií dle § 22 odst. c) zákona č. 111/1998 Sb., spadající pod součást vysoké školy.

Pozn.: \*\*\*\*\* = údaj celkem nemusí odrážet reálný stav fyzických osob (jedna osoba může v rámci VŠ či fakulty zastávat více pozic), jedná se o prostý součet buňek.

Tab. 6.5: Akademičtí a vědeckí pracovníci s cizím státním občanstvím (průměrné přepočtené počty\*\*\*\*\*)

Vysoká škola ekonomie a managementu	Akademičtí pracovníci					Vědeckí, výzkumní a vývojoví pracovníci podílející se na pedagog. činnosti	Vědeckí a odborní pracovníci**			Ostatní zaměstnanci*****
	Profesoři	Docenti	Odborní asistenti	Asistenti	Lektoři		Postdoktorandi ("postdok")***	Vědeckí pracovníci nespádající do ostatních kategorií	Ostatní vědeckí, výzkumní a vývojoví	
VŠ CELKEM										
<i>v tom: Německo</i>	0	0	0	0	0	0	0	0	0	0
<i>Polsko</i>	0	0	0	0	0	0	0	0	0	0
<i>Rakousko</i>	0	0	0	0	0	0	0	0	0	0
<i>Slovensko</i>	0	0	2	0	0	0	0	0	0	0
<i>ostatní státy EU</i>	0	0	0	0	0	0	0	0	0	0
<i>ostatní státy mimo EU</i>	0	0	0	0	0	0	0	0	0	0
<i>ženy z celkového počtu (bez ohledu na státní občanství)</i>	0	0	0	0	0	0	0	0	0	0

Pozn.: \* = Fakulta nebo jiná součást vysoké školy uskutečňující akreditovaný studijní program.

Pozn.: \*\* = Vědeckým pracovníkem se v tomto případě rozumí vědecký pracovník, který není akademickým pracovníkem dle § 70 zákona č. 111/1998 Sb., o vysokých školách.

Pozn.: \*\*\* = Pracovník/pracovnice dané výzkumné instituce nebo vysoké školy do pěti let po obhájení akademického titulu Ph.D., nebo jeho ekvivalentu. Pracuje jako součást vědeckého týmu dané instituce obvykle pod vedením zkušených vědeckých

Pozn.: \*\*\*\* = Kategorie „Ostatní vědeckí, výzkumní a vývojoví pracovníci“ zahrnuje technické a odborné pracovníky, kteří se přímo nepodílejí na výzkumu, ale jsou pro výzkumnou činnost nepostradatelní (např. obsluha research facility).

Pozn.: \*\*\*\*\* = Ostatními zaměstnanci se rozumí všichni další pracovníci, kteří se přímo nepodílejí na vzdělávání a výzkumu. Jedná se tedy zejména o administrativní, technické a jiné zaměstnance.

pracovní doby připadajícího na jednoho zaměstnance pracujícího na plnou pracovní dobu.

**Tab. 6.6: Nově jmenovaní docenti a profesoři (počty)**

Vysoká škola ekonomie a managementu	Počet			Věkový průměr nově jmenovaných***
	Na dané VŠ*		Kmenoví zaměstnanci VŠ jmenovaní na jiné VŠ**	
	Celkem	Z toho kmenoví zaměstnanci dané VŠ		
<b>Fakulta 1 (název)****</b>				
<b>Profesoři jmenovaní v roce 2019</b>	0	0	0	-
z toho ženy	0	0	0	-
<b>Docenti jmenovaní v roce 2019</b>	1	1	1	34
z toho ženy	1	1	1	34
<b>CELKEM profesoři</b>	0	0	0	-
z toho ženy	0	0	0	-
<b>CELKEM docenti</b>	1	1	1	34
z toho ženy	1	1	1	34

Pozn.: \*= Zahrnuty jsou veškeré habilitace a jmenování, které proběhly v daném kalendářním roce na dané VŠ, bez ohledu na to, zda nově jmenovaní docenti a profesoři kmenově spadali pod tuto VŠ.

Pozn.: \*\* = Uvádí se počty docentů a profesorů, kteří kmenově spadají pod danou VŠ, ale byli jmenováni na jiné VŠ.

Pozn.: \*\*\* = Věkový průměr se vypočítá z celkového počtu nově jmenovaných na dané VŠ (fakultě nebo celkového počtu).

Pozn.: \*\*\*\* = Fakulta nebo jiná součást vysoké školy uskutečňující akreditovaný studijní program



**Tab. 7.1: Zapojení vysoké školy do programů mezinárodní spolupráce (bez ohledu na zdroj financování)**

Vysoká škola ekonomie a managementu	H2020/ 7. rámcový program EK		Ostatní	CELKEM
	CELKEM	Z toho Marie-Curie Actions		
Počet projektů*			1	1
Počet vyslaných studentů**			1	1
Počet přijatých studentů***			27	27
Počet vyslaných akademických a vědeckých pracovníků****			2	2
Počet přijatých akademických a vědeckých pracovníků*****			1	1
Dotace v tis. Kč*****			411669	411 669,00 Kč

Pozn.: \*= Jedná se o v daném roce probíhající projekty.

Pozn.: \*\* = Vyjíždějící studenti (tj. počty výjezdů) – kteří v roce 2019 absolvovali zahraniční pobyt; započítávají se i ti studenti, jejichž pobyt začal v roce 2018. Započítávají se pouze studenti, jejichž pobyt trval více než 4 týdny (28 dní). Pokud VŠ uvádí i jinak dlouhé výjezdy, uveďte to v poznámce k tabulce.

Pozn.: \*\*\* = Přijíždějící studenti (tj. počty příjezdů) – kteří přijeli v roce 2019; započítávají se i ti studenti, jejichž pobyt začal v roce 2018. Započítávají se pouze studenti, jejichž pobyt trval více než 4 týdny (28 dní). Pokud VŠ uvádí i jinak dlouhé výjezdy, uveďte to v poznámce k tabulce.

Pozn.: \*\*\*\* = Vyjíždějící akademičtí pracovníci (tj. počty výjezdů) – kteří v roce 2019 absolvovali zahraniční pobyt; započítávají se i ti pracovníci, jejichž pobyt začal v roce 2018.

Pozn.: \*\*\*\*\* = Přijíždějící akademičtí pracovníci (tj. počty příjezdů) – kteří přijeli v roce 2019; započítávají se i ti pracovníci, jejichž pobyt začal v roce 2018.

Pozn.: \*\*\*\*\* = Uvedené částky představují celkové finanční zdroje projektů, včetně spolufinancování MŠMT.

**Tab. 7.2: Mobilita studentů, akademických a ostatních pracovníků podle zemí\*\*\*\*\* (bez ohledu na zdroj financování) (vysoká škola bez dalšího zásahu pouze vyplní tabulku příslušnými hodnotami)**

Vysoká škola ekonomie a managementu		Počet vyslaných studentů*		Počet přijatých studentů**	Počet vyslaných akademických pracovníků***	Počet přijatých akademických pracovníků****	Počet vyslaných ostatních pracovníků***	Počet přijatých ostatních pracovníků****	CELKEM za zemi
Země	Celkem	Z toho absolventské stáže*****							
Francouzská republika			9	1					10
Italská republika			2						2
Lotyšská republika			3	1					4
Polská republika			2						2
Portugalská republika			2						2
Rumunsko			1						1
Řecká republika			2						2
Slovenská republika								1	1
Spojené království Velké Británie a Severního Irska	1	1							1
Spolková republika Německo			6		1				7
<b>CELKEM</b>	<b>1</b>	<b>1</b>	<b>27</b>	<b>2</b>	<b>1</b>	<b>0</b>	<b>1</b>	<b>1</b>	<b>32</b>

Pozn.: \* = Vyjíždějící studenti (tj. počty výjezdů) – studenti, kteří v roce 2019 absolvovali (ukončili) zahraniční pobyt; započítávají se i ti studenti, jejichž pobyt začal v roce 2018. Započítávají se pouze studenti, jejichž pobyt trval alespoň 2 týdny (14 dní).

Pozn.: \*\* = Přijíždějící studenti (tj. počty příjezdů) – studenti, kteří přijeli v roce 2019; započítávají se i ti studenti, jejichž pobyt začal v roce 2018. Započítávají se pouze studenti, jejichž pobyt trval alespoň 2 týdny (14 dní).

Pozn.: \*\*\* = Vyjíždějící akademičtí/ostatní pracovníci (tj. počty výjezdů) – pracovníci, kteří v roce 2019 absolvovali (ukončili) zahraniční pobyt; započítávají se i ti pracovníci, jejichž pobyt začal v roce 2018. Započítávají se pouze pracovníci, jejichž pobyt trval alespoň 5 dní.

Pozn.: \*\*\*\* = Přijíždějící akademičtí/ostatní pracovníci (tj. počty příjezdů) – pracovníci, kteří přijeli v roce 2019; započítávají se i ti pracovníci, jejichž pobyt začal v roce 2018. Započítávají se pouze pracovníci, jejichž pobyt trval alespoň 5 dní.

Pozn.: \*\*\*\*\* = V tabulce 12.3 Mobilita studentů a akademických a ostatních pracovníků podle zemí je uveden výčet všech zemí; účelem je usnadnění zpracování získaných údajů MŠMT. Současně by neměl představovat dodatečnou zátěž pro vysoké školy při vyplňování. V případě neexistence mobility z dané země nevyplňujte prosím buňku.

Pozn.: \*\*\*\*\* = Absolventskou stáží se rozumí praktická stáž v zahraničním podniku nebo organizaci v délce 2-12 měsíců, která je započatá po úspěšném absolvování studia a ukončená do jednoho roku od absolvování studia. Absolventská stáž je realizována na základě trojstranné dohody mezi studentem, vysílající vysokoškolskou institucí a přijímající organizací, institucí, podnikem.

Tab. 7.3: Mobilita absolventů\*\* (počty a podíly absolvovaných studií)

Vysoká škola ekonomie a managementu	Bakalářské studium		Magisterské studium		Navazující magisterské studium		Doktorské studium		CELKEM**	
	podíl	počet	podíl	počet	podíl	počet	podíl	počet	podíl	počet
<b>Fakulta 1 (název)*</b>										
Podíl [%] a počet absolventů, kteří během svého studia vyjeli na zahraniční pobyt v délce alespoň 14 dní										
Podíl [%] a počet absolventů doktorského studia, u nichž délka zahraničního pobytu dosáhla alespoň 1 měsíc (tj. 30 dní)									0,0%	0,0
<b>Fakulta 2 (název)*</b>										
Podíl [%] a počet absolventů, kteří během svého studia vyjeli na zahraniční pobyt v délce alespoň 14 dní										
Podíl [%] a počet absolventů doktorského studia, u nichž délka zahraničního pobytu dosáhla alespoň 1 měsíc (tj. 30 dní)									0,0%	0,0
<b>Vysoká škola ekonomie a managementu</b>										
Podíl [%] a počet absolventů, kteří během svého studia vyjeli na zahraniční pobyt v délce alespoň 14 dní			0,4%	1,0					0,4%	1,0
Podíl [%] a počet absolventů doktorského studia, u nichž délka zahraničního pobytu dosáhla alespoň 1 měsíc (tj. 30 dní)									0,0%	0,0
<b>Vysoká škola ekonomie a managementu</b>	0,0%	0,0	0,4%	1,0	0,0%	0,0	0,0%	0,0		

Pozn.: \* = Fakulta nebo jiná součást vysoké školy uskutečňující akreditovaný studijní program.

Pozn.: \*\* = Celkové hodnoty za fakultu (poslední pole ve vrchním řádku u každé fakulty) i za vysokou školu (všechna prázdná pole za vysokou školu ve struktuře VZ) nejsou součtem či průměrem za předcházející údaje v řádcích či sloupcích. Hodnoty do těchto buněk je potřeba vypočítat zvlášť.

Tab. 8.4: Transfer znalostí a výsledků výzkumu do praxe				
Vysoká škola ekonomie a managementu				
	V ČR	V zahraničí	Počet CELKEM	Příjmy CELKEM
Počet nových spin-off/start-up podniků*			0	
Patentové přihlášky podané			0	
Udělené patenty**			0	
Zapsané užité vzory			0	
Licenční smlouvy platné k 31. 12.			0	
Licenční smlouvy nově uzavřené			0	0 Kč
Smluvní výzkum***, konzultace a poradenství***			8	355 160 Kč
Placené vzdělávací kurzy pro zaměstnance subjektů aplikační sféry***			0	0 Kč

Pozn.: \*= Jedná se o nově vzniklé spin-off/start-up podniky podpořené vysokou školou v roce 2019 (počty).

Pozn.: \*\*= V položce "V zahraničí" se v případě Evropského patentu tento v tabulce vykazuje pouze jednou, bez ohledu na počet designovaných zemí.

Pozn.: \*\*\*= Definice položek týkajících se příjmů a hodnoty v tabulce u těchto položek odpovídají Výroční zprávě o hospodaření pro rok 2019 pro VVŠ (tab. č. 6). SVŠ vyplní tyto položky dle uvážení.

**Licenční smlouva** je definována jako poskytnutí práva ve sjednaném rozsahu a na sjednaném území na nabytí či poskytnutí licence na některou z ochran duševního a průmyslového vlastnictví. Licenční smlouvy se uzavírají k patentovaným vynálezům, resp. zapsaným užitém vzorům, průmyslovým vzorům, topografií polovodičových výrobků, novým odrůdám rostlin a plemenům zvířat či k ochranným známkám písemnou smlouvou. Poskytovatel opravňuje nabyvatele ve sjednaném rozsahu a na sjednaném území k výkonu práv z duševního a průmyslového vlastnictví a nabyvatel se zavazuje k poskytování určité úplaty (licenční poplatky) nebo jiné majetkové hodnoty. Nabyvateli přitom nehrozí obvinění z narušení duševního vlastnictví či autorského práva ze strany poskytovatele.

**Smluvní výzkum** je výzkum na zakázku, který vychází ze spolupráce (interakce) specificky plnicí především výzkumné potřeby subjektů aplikační sféry a vysokoškolské instituce je pro subjekt aplikační sféry realizuje dle jeho požadavků a potřeb. Za tento výzkum jsou jí tímto subjektem poskytovány finanční prostředky. Typicky zahrnuje rozsáhlejší projekty, originální výzkum a psaný report. Obvykle bývá výzkum na zakázku zadán jednou konkrétní externí organizací (pro její potřebu). Není rozhodující, zda finanční prostředky, které subjekt aplikační sféry na takový smluvní výzkum vynaložil, pochází z veřejných či soukromých zdrojů. Za smluvní výzkum nelze považovat případ, kdy je vysoká škola příjemcem účelové podpory na aplikovaný výzkum.

**Placené vzdělávací kurzy** prohlubující kvalifikaci zaměstnanců subjektů aplikační sféry (např. podnikové vzdělávací kurzy). Subjektem aplikační sféry se zde rozumí právnická osoba, jejíž hlavní činností není výzkum a vývoj. Může se jednat o podnikatelský subjekt, orgán veřejné správy, neziskovou organizaci, apod. - vždy s podmínkou, že hlavní činností není výzkumná. Výnosy budou zahrnuty z těch vzdělávacích kurzů, které jsou "na zakázku", tzn. po dohodě s danou organizací pro její zaměstnance. Nejedná se zde o vyčíslení nákladů účastníků vzdělávacích kurzů, kteří jsou zaměstnani ve společnosti, která splňuje výše uvedenou definici. Naopak, jedná se o kurzy, jež vznikly po dohodě s vybranou společností, neboť tato chtěla školit své zaměstnance.

**Konzultace a poradenství** je založeno na poskytnutí expertní rady, názoru či činnosti, jenž závisí na vysoké míře intelektuálních vstupních zdrojů od vysokoškolské instituce ke klientovi. Vysoká škola za úplatu a v souladu s tržními podmínkami poskytuje konzultační a poradenské služby subjektům aplikační sféry. Hlavním požadovaným výstupem konzultace není vytvoření nové znalosti (vědomosti), ale porozumění nebo pochopení určitého stavu.

Souhrnné informace k tab. 8.4		
Nově uzavřené licenční smlouvy, smluvní výzkum, konzultace, poradenství a placené vzdělávací kurzy pro zaměstnance subjektů aplikační sféry	<b>Celkový počet</b>	<b>Celkové příjmy</b>
	8	355 160 Kč
	<b>Průměrný příjem na 1 zakázku</b>	
	44 395 Kč	

**Tab. 12.2 Vysokoškolské knihovny**

<b>Vysoká škola ekonomie a managementu</b>	<b>Počet</b>
<b>Přírůstek knihovního fondu za rok</b>	46
<b>z toho přírůstek fyzických jednotek</b>	46
<b>z toho přírůstek e-knih v trvalém nákupu</b>	0
<b>Knihovní fond celkem</b>	5793
<b>z toho fyzických jednotek</b>	5793
<b>z toho e-knih v trvalém nákupu</b>	0
<b>Počet odebíraných titulů periodik:</b>	
<b>- fyzicky</b>	26
<b>- elektronicky (odhad)*</b>	0
<b>- v obou formách**</b>	26

VŠEM na základě spolupráce s Knihovnou Akademie Věd ČR zajišťuje též studentům přístup do kompletní databáze elektronických informačních zdrojů a knihovního fondu

Pozn.: \* = Uvádějí se pouze tituly periodik, které knihovna sama předplácí (resp. získává darem, výměnou) v papírové nebo elektronické verzi; nezahrnují se další periodika, k nimž mají uživatelé knihovny přístup v rámci konsorcií na plnotextové zdroje.

Pozn.: \*\* = Do počtu titulů v obou formách se uvádějí pouze tituly, kde jsou obě formy placené zvlášť (tzn. v případě, že je předplácena tištěná forma a elektronická je jako bonus zdarma, uvádí se pouze tištěná forma atd.).

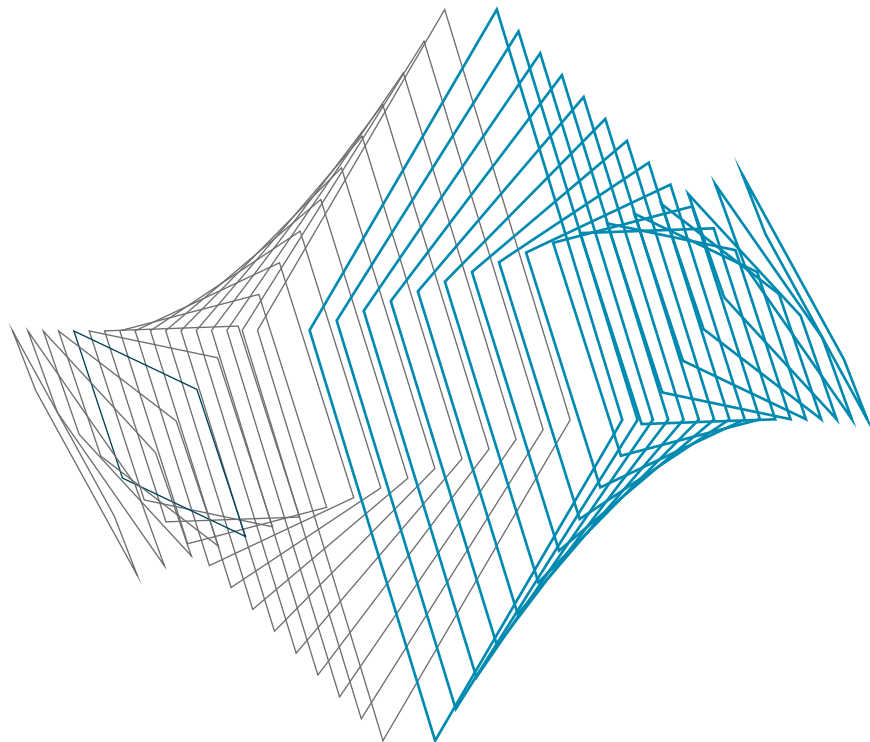
Pozn.: = Elektronické jednotky zahrnují pouze jednotlivě nakupované tituly, nikoliv knihy a periodika, která jsou součástí předplácených „balíků“ od vydavatelů odborné a vědecké literatury.



VYSOKÁ  
ŠKOLA  
EKONOMIE  
A MANAGEMENTU

# Výroční zpráva o hospodaření za rok 2019

2020



VYSOKÁ  
ŠKOLA  
EKONOMIE  
A MANAGEMENTU

**VÝROČNÍ ZPRÁVA O HOSPODAŘENÍ ZA ROK 2019 VYSOKÉ ŠKOLY  
EKONOMIE A MANAGEMENTU**

**ČERVEN 2020**



## VÝROČNÍ ZPRÁVA O HOSPODAŘENÍ ZA ROK 2019 VYSOKÉ ŠKOLY EKONOMIE A MANAGEMENTU

### OBSAH

<b>Příloha 1 (Rozvaha) .....</b>	<b>1</b>
<b>Příloha 2 (Výkaz zisků a ztráty) .....</b>	<b>8</b>
<b>Příloha 3 (Doplňující informace) .....</b>	<b>10</b>
<b>Příloha 4 (Hospodářský výsledek) .....</b>	<b>20</b>
<b>Příloha 4a (Nerozdělený zisk, neuhrazená ztráta).....</b>	<b>20</b>
<b>Příloha 5 (Finanční vypořádání SVŠ se státním rozpočtem) .....</b>	<b>21</b>
<b>Příloha 5a (Finanční vypořádání k ostatním kapitolám SR) .....</b>	<b>22</b>
<b>Příloha 6 (Přehled vybraných vlastních výnosů) .....</b>	<b>23</b>
<b>Příloha 7 (Přehled vybraných neinvestičních nákladů).....</b>	<b>24</b>
<b>Příloha 8 (Pracovníci a mzdové prostředky).....</b>	<b>25</b>
<b>Příloha 9 (Fondy) .....</b>	<b>26</b>
<b>Příloha 10 (Počty studentů; Stipendia) .....</b>	<b>27</b>

## Příloha 1

### Rozvaha

Rozvaha podle Přílohy č. 1  
 vyhlášky č. 500/2002 Sb.

Účetní jednotka doručí  
 účetní závěrku současně  
 s doručením daňového přiznání  
 za daň z příjmů

1 x příslušnému finančnímu  
 úřadu

### ROZVAHA v plném rozsahu

ke dni **31.7.2019**  
 ( v celých tisících Kč )

IČ
01801376

Obchodní firma nebo jiný název účetní jednotky

Vysoká škola ekonomie a managementu, a.

Sídlo nebo bydliště účetní jednotky  
 a místo podnikání liší-li se od bydliště

Nároční 2600/9a  
 Praha 58  
 158 00

Označení a	AKTIVA b	čís. řád. c	Běžné účetní období			Minulé úč. období
			Brutto 1	Korekce 2	Netto 3	Netto 4
	AKTIVA CELKEM Součet A. až D.	1	509 756	113 416	396 340	175 791
A.	Pohledávky za upsany základní kapitál	2				
B.	Stálá aktiva Součet B.I. až B.III.	3	364 598	113 416	251 182	82 976
B.I.	Dlouhodobý nehmotný majetek Součet I.1. až I.5.	4				
B.I.1.	Nehmotné výsledky vývoje	5				
B.I.2.	Ocenitelná práva	6				
B.I.2.1.	Software	7				
B.I.2.2.	Ostatní ocenitelná práva	8				
B.I.3.	Goodwill	9				
B.I.4.	Ostatní dlouhodobý nehmotný majetek	10				
B.I.5.	Poskytnuté zálohy na dl. nehmotný majetek a nedokončený dl. nehmotný majetek	11				
B.I.5.1.	Poskytnuté zálohy na dlouhodobý nehmotný majetek	12				
B.I.5.2.	Nedokončený dlouhodobý nehmotný majetek	13				
B.II.	Dlouhodobý hmotný majetek Součet II.1. až II.5.	14	364 498	113 416	251 082	-54 394
B.II.1.	Pozemky a stavby	15	283 644	100 372	183 272	
B.II.1.1.	Pozemky	16	21 950		21 950	
B.II.1.2.	Stavby	17	261 694	100 372	161 322	
B.II.2.	Hmotné movité věci a jejich soubory	18	3 311	3 309	2	4
B.II.3.	Oceňovací rozdíl k nabytému majetku	19	77 210	9 735	67 475	-54 731
B.II.4.	Ostatní dlouhodobý hmotný majetek	20	333		333	333
B.II.4.1.	Pěstičské celky trvalých porostů	21				
B.II.4.2.	Dospělá zvířata a jejich skupiny	22				
B.II.4.3.	Jiný dlouhodobý hmotný majetek	23	333		333	333
B.II.5.	Poskytnuté zálohy na dl. hmotný majetek a nedokončený dl. hmotný majetek	24				
B.II.5.1.	Poskytnuté zálohy na dlouhodobý hmotný majetek	25				
B.II.5.2.	Nedokončený dlouhodobý hmotný majetek	26				
B.III.	Dlouhodobý finanční majetek Součet III.1. až III.7.	27	100		100	137 370
B.III.1.	Podíly - ovládaná nebo ovládající osoba	28	100		100	137 370
B.III.2.	Zápůjčky a úvěry - ovládaná nebo ovládající osoba	29				
B.III.3.	Podíly - podstatný vliv	30				

Označení a	AKTIVA b	Čís. řád. c	Běžné účetní období			Minulé úč. období
			Brutto 1	Korekce 2	Netto 3	Netto 4
B.III.4.	Zápůjčky a úvěry - podstatný vliv	31				
B.III.5.	Ostatní dlouhodobé cenné papíry a podíly	32				
B.III.6.	Zápůjčky a úvěry - ostatní	33				
B.III.7.	Ostatní dlouhodobý finanční majetek	34				
B.III.7.1.	Jiný dlouhodobý finanční majetek	35				
B.III.7.2.	Poskytnuté zálohy na dlouhodobý finanční majetek	36				
C.	Oběžná aktiva <span style="float:right">Součet C.I. až C.IV.</span>	37	145 070		145 070	91 829
C.I.	Zásoby <span style="float:right">Součet I.1. až I.5.</span>	38				
C.I.1.	Materiál	39				
C.I.2.	Nedokončená výroba a polotovary	40				
C.I.3.	Výrobky a zboží	41				
C.I.3.1.	Výrobky	42				
C.I.3.2.	Zboží	43				
C.I.4.	Mladá a ostatní zvířata a jejich skupiny	44				
C.I.5.	Poskytnuté zálohy na zásoby	45				
C.II.	Pohledávky <span style="float:right">Součet II.1. až II.3.</span>	46	81 007		81 007	71 078
C.II.1.	Dlouhodobé pohledávky	47	77 318		77 318	62 743
C.II.1.1.	Pohledávky z obchodních vztahů	48				
C.II.1.2.	Pohledávky - ovládaná nebo ovládající osoba	49	2 280		2 280	
C.II.1.3.	Pohledávky - podstatný vliv	50				
C.II.1.4.	Odložená daňová pohledávka	51				
C.II.1.5.	Pohledávky - ostatní	52	75 038		75 038	62 743
C.II.1.5.1.	Pohledávky za společníky	53				
C.II.1.5.2.	Dlouhodobé poskytnuté zálohy	54				
C.II.1.5.3.	Dohadné účty aktivní	55				
C.II.1.5.4.	Jiné pohledávky	56	75 038		75 038	62 743
C.II.2.	Krátkodobé pohledávky	57	3 689		3 689	8 335
C.II.2.1.	Pohledávky z obchodních vztahů	58	1 960		1 960	2 858
C.II.2.2.	Pohledávky - ovládaná nebo ovládající osoba	59				
C.II.2.3.	Pohledávky - podstatný vliv	60				
C.II.2.4.	Pohledávky - ostatní	61	1 729		1 729	5 477
C.II.2.4.1.	Pohledávky za společníky	62				
C.II.2.4.2.	Sociální zabezpečení a zdravotní pojištění	63				
C.II.2.4.3.	Stát - daňové pohledávky	64	1 507		1 507	
C.II.2.4.4.	Krátkodobé poskytnuté zálohy	65	222		222	5 477
C.II.2.4.5.	Dohadné účty aktivní	66				
C.II.2.4.6.	Jiné pohledávky	67				
C.II.3.	Časové rozlišení aktiv	144				

Označení a	AKTIVA b	Čís. řád. c	Běžné účetní období			Minulé úč. období
			Brutto 1	Korekce 2	Netto 3	Netto 4
C.II.3.1.	Náklady příštích období	145				
C.II.3.2.	Komplexní náklady příštích období	146				
C.II.3.3.	Příjmy příštích období	147				
C.III.	Krátkodobý finanční majetek Součet III.1. až III.2.	68				
C.III.1.	Podíly - ovládaná nebo ovládající osoba	69				
C.III.2.	Ostatní krátkodobý finanční majetek	70				
C.IV.	Peněžní prostředky Součet IV.1. až IV.2.	71	64 063		64 063	20 751
C.IV.1.	Peněžní prostředky v pokladně	72	570		570	590
C.IV.2.	Peněžní prostředky na účtech	73	63 493		63 493	20 161
D.	Časové rozlišení aktiv Součet D.1. až D.3.	74	88		88	986
D.1.	Náklady příštích období	75	88		88	986
D.2.	Komplexní náklady příštích období	76				
D.3.	Příjmy příštích období	77				



Označení a	<b>PASIVA</b> b	čís. řád. c	Stav v běžném účetním období 5	Stav v minulém účetním období 6	
	PASIVA CELKEM	Součet A. až D.	78	396 340	175 791
A.	Vlastní kapitál	Součet A.I. až A.VI.	79	58 905	36 453
A.I.	Základní kapitál	Součet I.1. až I.3.	80	2 000	2 000
A.I.1.	Základní kapitál		81	2 000	2 000
A.I.2.	Vlastní podíly (-)		82		
A.I.3.	Změny základního kapitálu		83		
A.II.	Ážio a kapitálové fondy	Součet II.1. až II.2.	84	530	-1 100
A.II.1.	Ážio		85		
A.II.2.	Kapitálové fondy		86	530	-1 100
A.II.2.1.	Ostatní kapitálové fondy		87	1 630	
A.II.2.2.	Oceňovací rozdíly z přecenění majetku a závazků (+/-)		88	-1 100	-1 100
A.II.2.3.	Oceňovací rozdíly z přecenění při přeměnách obchodních korporací (+/-)		89		
A.II.2.4.	Rozdíly z přeměn obchodních korporací (+/-)		90		
A.II.2.5.	Rozdíly z ocenění při přeměnách obchodních korporací (+/-)		91		
A.III.	Fondy ze zisku	Součet III.1. až III.2.	92		
A.III.1.	Ostatní rezervní fondy		93		
A.III.2.	Statutární a ostatní fondy		94		
A.IV.	Výsledek hospodaření minulých let (+/-)	Součet IV.1. až IV.2.	95	43 940	18 899
A.IV.1.	Nerozdělený zisk nebo neuhrazená ztráta minulých let (+/-)		96	43 940	18 899
A.IV.2.	Jiný výsledek hospodaření minulých let (+/-)		98		
A.V.	Výsledek hospodaření běžného účetního období (+/-)		99	12 435	16 654
A.VI.	Rozhodnuto o zálohové výplatě podílu na zisku (-)		100		
B. + C.	Cizí zdroje	Součet B. + C.	101	291 208	80 108
B.	Rezervy	Součet B.1. až B.4.	102		
B.1.	Rezerva na důchody a podobné závazky		103		
B.2.	Rezerva na daň z příjmů		104		
B.3.	Rezervy podle zvláštních právních předpisů		105		
B.4.	Ostatní rezervy		106		

Označení a	PASIVA b	čís. řád. c	Stav v běžném účetním období 5	Stav v minulém účetním období 6	
C.	Závazky	Součet C.I. až C.III.	107	291 208	80 108
C.I.	Dlouhodobé závazky	Součet I.1. až I.9.	108	212 853	64 234
C.I.1.	Vydané dluhopisy		109		
C.I.1.1.	Výměnitelné dluhopisy		110		
C.I.1.2.	Ostatní dluhopisy		111		
C.I.2.	Závazky k úvěrovým institucím		112	212 389	64 975
C.I.3.	Dlouhodobé přijaté zálohy		113		
C.I.4.	Závazky z obchodních vztahů		114		
C.I.5.	Dlouhodobé směnky k úhradě		115		
C.I.6.	Závazky - ovládaná nebo ovládající osoba		116		
C.I.7.	Závazky - podstatný vliv		117		
C.I.8.	Odložený daňový závazek		118		
C.I.9.	Závazky - ostatní		119	464	-741
C.I.9.1.	Závazky ke společníkům		120		
C.I.9.2.	Dohadné účty pasivní		121		
C.I.9.3.	Jiné závazky		122	464	-741
C.II.	Krátkodobé závazky	Součet II.1. až II.8.	123	78 355	15 874
C.II.1.	Vydané dluhopisy		124		
C.II.1.1.	Výměnitelné dluhopisy		125		
C.II.1.2.	Ostatní dluhopisy		126		
C.II.2.	Závazky k úvěrovým institucím		127	26 488	1 390
C.II.3.	Krátkodobé přijaté zálohy		128	109	-264
C.II.4.	Závazky z obchodních vztahů		129	12 125	1 104
C.II.5.	Krátkodobé směnky k úhradě		130		
C.II.6.	Závazky – ovládaná nebo ovládající osoba		131	1	1
C.II.7.	Závazky - podstatný vliv		132		
C.II.8.	Závazky ostatní		133	39 632	13 643
C.II.8.1.	Závazky ke společníkům		134		
C.II.8.2.	Krátkodobé finanční výpomoci		135		
C.II.8.3.	Závazky k zaměstnancům		136	1 283	1 248
C.II.8.4.	Závazky ze sociálního zabezpečení a zdravotního pojištění		137	569	504
C.II.8.5.	Stát - daňové závazky a dotace		138	1 540	4 726
C.II.8.6.	Dohadné účty pasivní		139	34 076	6 007
C.II.8.7.	Jiné závazky		140	2 164	1 158

Označení a	<b>PASIVA</b> b	čís. řád. c	Stav v běžném účetním období 5	Stav v minulém účetním období 6
C.III.	Časové rozlišení pasiv Součet III.1. až III.2.	148		
C.III.1.	Výdaje příštích období	149		
C.III.2.	Výnosy příštích období	150		
D.	Časové rozlišení pasiv Součet D.1. až D.2.	141	46 227	59 230
D.1.	Výdaje příštích období	142		61
D.2.	Výnosy příštích období	143	46 227	59 169

Sestaveno dne: 28.01.2020		Podpisový záznam statutárního orgánu účetní jednotky nebo podpisový vzor fyzické osoby, která je účetní jednotkou
Právní forma účetní jednotky	Předmět podnikání vzdělávání	Pozn.:



## Příloha 2

### Výkaz zisků a ztráty

Výkaz zisku a ztráty ve druhovém členění podle Přílohy č. 2 vyhlášky č. 500/2002 Sb.

Účetní jednotka doručí účetní závěrku současně s doručením daňového přiznání za daň z příjmů

1 x příslušnému finančnímu úřadu

#### VÝKAZ ZISKU A ZTRÁTY v plném rozsahu

ke dni **31.7.2019**  
(v celých tisících Kč)

IČ
01801376

Obchodní firma nebo jiný název účetní jednotky

Vysoká škola ekonomie a managementu, a

Sídlo nebo bydliště účetní jednotky  
a místo podnikání liší-li se od bydliště

Nárožní 2600/9a  
Praha 58  
158 00

Označení a	TEXT b	číslo řádku c	Skutečnost v účetním období	
			běžném 1	minulém 2
I.	Tržby z prodeje výrobků a služeb	1	133 453	56 622
II.	Tržby za prodej zboží	2		113
A.	Výkonová spotřeba	3	57 290	29 302
A. 1.	Náklady vynaložené na prodané zboží	4		
A. 2.	Spotřeba materiálu a energie	5	931	64
A. 3.	Služby	6	56 359	29 238
B.	Změna stavu zásob vlastní činnosti (+/-)	7		
C.	Aktivace (-)	8		
D.	Osobní náklady	9	31 681	16 152
D. 1.	Mzdové náklady	10	24 108	12 301
D. 2.	Náklady na sociální zabezpečení, zdravotní pojištění a ostatní náklady	11	7 573	3 851
D. 2.1.	Náklady na sociální zabezpečení a zdravotní pojištění	12	7 052	3 540
D. 2.2.	Ostatní náklady	13	521	303
E.	Úpravy hodnot v provozní oblasti	14	25 541	1
E. 1.	Úpravy hodnot dlouhodobého nehmotného a hmotného majetku	15	25 541	1
E. 1.1.	- Úpravy hodnot dlouhodobého nehmotného a hmotného majetku - trvalé	16	25 541	1
E. 1.2.	- Úpravy hodnot dlouhodobého nehmotného a hmotného majetku - dočasné	17		
E. 2.	Úpravy hodnot zásob	18		
E. 3.	Úpravy hodnot pohledávek	19		
III.	Ostatní provozní výnosy	20	7 063	7 913
III. 1.	Tržby z prodaného dlouhodobého majetku	21		
III. 2.	Tržby z prodaného materiálu	22		
III. 3.	Jiné provozní výnosy	23	7 063	7 913
F.	Ostatní provozní náklady	24	715	181
F. 1.	Zůstatková cena prodaného dlouhodobého majetku	25		
F. 2.	Prodaný materiál	26		
F. 3.	Daně a poplatky	27	163	
F. 4.	Rezervy v provozní oblasti a komplexní náklady příštích období	28		
F. 5.	Jiné provozní náklady	29	552	181
*	Provozní výsledek hospodaření (+/-) I. + II. - A. - B. - C. - D. - E. + III. - F.	30	25 289	19 012



Označení a	TEXT b	číslo řádku c	Skutečnost v účetním období	
			běžném 1	minulém 2
IV.	Výnosy z dlouhodobého finančního majetku - podily Součet IV.1. až IV.2.	31		
IV. 1.	Výnosy z podílů - ovládaná nebo ovládající osoba	32		
IV. 2.	Ostatní výnosy z podílů	33		
G.	Náklady vynaložené na prodané podily	34		
V.	Výnosy z ostatního dlouhodobého finančního majetku Součet V.1. až V.2.	35		
V. 1.	Výnosy z ostatního dlouhodobého finančního majetku - ovládaná nebo ovládající osoba	36		
V. 2.	Ostatní výnosy z ostatního dlouhodobého finančního majetku	37		
H.	Náklady související s ostatním dlouhodobým finančním majetkem	38		
VI.	Výnosové úroky a podobné výnosy Součet VI.1. až VI.2.	39	3 725	2 048
VI. 1.	Výnosové úroky a podobné výnosy - ovládaná nebo ovládající osoba	40	3 725	2 048
VI. 2.	Ostatní výnosové úroky a podobné výnosy	41		
I.	Úpravy hodnot a rezervy ve finanční oblasti	42		
J.	Nákladové úroky a podobné náklady Součet J.1. až J.2.	43	10 898	6
J. 1.	Nákladové úroky a podobné náklady - ovládaná nebo ovládající osoba	44	10 898	6
J. 2.	Ostatní nákladové úroky a podobné náklady	45		
VII.	Ostatní finanční výnosy	46	246	3
K.	Ostatní finanční náklady	47	143	488
*	Finanční výsledek hospodaření (+/-) IV. - G. + V. - H. + VI. - I. - J. + VII. - K.	48	-7 070	1 557
**	Výsledek hospodaření před zdaněním (+/-) * (f. 30) + * (f. 48)	49	18 219	20 569
L.	Daň z příjmů Součet L.1. až L.2.	50	5 784	3 915
L. 1.	Daň z příjmů splatná	51	5 784	3 915
L. 2.	Daň z příjmů odložená (+/-)	52		
**	Výsledek hospodaření po zdanění (+/-) ** (f. 49) - L.	53	12 435	16 654
M.	Převod podílu na výsledku hospodaření společníkům (+/-)	54		
***	Výsledek hospodaření za účetní období (+/-) ** (f. 53) - M.	55	12 435	16 654
*	Čistý obrát za účetní období I. + II. + III. + IV. + V. + VI. + VII.	56	144 487	66 699

Sestaveno dne: 28.01.2020		Podpisový záznam statutárního orgánu účetní jednotky nebo podpisový vzor fyzické osoby, která je účetní jednotkou
Právní forma účetní jednotky	Předmět podnikání vzdělávání	Pozn.:

### Příloha 3

### Doplňující údaje

## **PŘÍLOHA** **v účetní závěrce pro podnikatele sestavená ke dni** **31. 07. 2019**

#### čl. 1

**Informace podle § 39, odst. 1, písm. a) vyhlášky MF č. 500/2002 Sb.**  
**Informace podle § 18, odst. 3 zákona č. 563/1991 Sb.**

a) Obchodní firma:	<b>Vysoká škola ekonomie a managementu, a.s.</b>
Sídlo:	Nárožní 2600/9a, 158 00 Praha 5,
b) IČO:	01801376
	zapsána v OR MS v Praze, oddíl B, vl.22040
c) Právní forma :	akciová společnost
d) Předmět podnikání:	vzdělávání
e) Rozvahový den :	31.07. příslušného kalendářního roku
f) Okamžik sestavení účetní závěrky :	den podepsání této účetní závěrky, podpisový záznam: Jitka Valášková, ředitelka

#### čl. 2

##### Další informace o účetní jednotce

1. Datum vzniku:	30. listopadu 2016
2. Osoby s 20% a větším podílem na ZK :	VŠEM s.r.o. 100%
3. Změny a dodatky v OR :	viz výpis z OR (a příp. popis důležitých změn)
4. Popis organizační struktury :	jednoduchá, jednoúrovňová
5. Změny v organizační struktuře :	žádné
6. Statutární orgán:	<b>Jitka Valášková, ředitelka</b>
7. Kategorie účetní jednotky - kritéria:	aktiva netto    obrat    zaměstnanci
za rok 2017/18 (v mil. Kč):	176            67            33
za rok 2018/19 (v mil. Kč):	396           144           33
výsledná kategorie:	malá
8. Povinný audit:	ano

#### čl. 3

##### Doplňující informace o účetní jednotce.

1. Firmy, kde má účetní jednotka 20% a vyšší podíl :	
- Akademie VŠEM – střední škola, s.r.o., IČ 64574199	100 %
2. Dohody mezi společníky, zakládající rozhodovací práva :	žádné
3. Výše vlastního kapitálu v těchto firmách :	100 tisíc
4. Účetní HV těchto firem :	-33 tisíc
5. Uzavřené ovládací smlouvy :	žádné



#### čl. 4

#### Informace podle § 39, odst. 1, písm. b) vyhlášky MF č. 500/2002 Sb. Informace o účetních zásadách a metodách

1. Účetní jednotka postupovala podle zákona č. 563/1991 Sb. o účetnictví, podle vyhlášky MF č. 500/2002 Sb. a podle Českých účetních standardů pro podnikatele; k odchylkám od těchto metod nedošlo

Podle principů významnosti uvádíme zejména následující způsoby dle ustanovení

#### §39, odst.1, písm. b), bod 1 Vyhlášky 500/2002 Sb.:

##### Oceňování majetku a závazků

2. Majetek a závazky jsou oceňovány dle § 24 a násl. zákona č. 563/1991 Sb. o účetnictví, tedy zejména
3. Nakupované zásoby jsou oceňovány pořizovacími cenami.
4. Zásoby vytvořené ve vlastní režii účetní jednotka nemá; případné ocenění by se provádělo vlastními náklady.
5. Nakoupený hmotný a nehmotný investiční majetek se oceňuje pořizovacími cenami.
6. Hmotný a nehmotný investiční majetek vytvořený vlastní činností účetní jednotka nemá, případné ocenění by se provádělo vlastními náklady.
7. Cenné papíry a majetkové účasti se oceňují pořizovacími cenami.
8. Oceňování příchovek a přírůstků zvířat se účetní jednotky netýká.
9. Účetní jednotka nemá majetek oceněný reprodukční pořizovací cenou ani takový majetek v průběhu účetního období nepořídila. Případné použití tohoto způsobu ocenění by vycházelo ze zásady, že reprodukční pořizovací cena je cena, za kterou by byl majetek pořízen v době, kdy se o něm účtuje.
10. Do pořizovacích cen nakupovaných zásob se zahrnují dopravné (pokud již není zahrnuto v dodavatelské ceně), provize, clo, pojistné, pokud se v souvislosti s jejich pořízením vyskytují a lze-li jejich výši zjistit.
11. Oproti předchozímu období došlo ke změně způsobu odpisování – u dlouhodobého majetku převzatého po fúzi od zanikající společnosti Campus byly v původní účetní jednotce uplatňovány účetní odpisy, ty byly následně sjednoceny se způsobem odepisování uplatňovaným v následnické společnosti. Po fúzi jsou tedy v celé společnosti uplatňovány jednotně účetní odpisy rovny daňovým odpisům

#### §39, odst.1, písm. b), bod 2 Vyhlášky 500/2002 Sb.:

##### Stanovení úprav hodnot majetku (odpisy a opravné položky)

12. Účetní jednotka nevytvořila opravné položky. V případě jejich tvorby by byla jejich výše a opodstatněnost stanovována odborným posouzením v rámci provádění inventarizace.
13. Odpisové plány jsou sestaveny v úrovni daňových odpisů, účetní odpisy se rovnají daňovým odpisům.

#### §39, odst.1, písm. b), bod 3 Vyhlášky 500/2002 Sb.:

##### Způsob přepočtu údajů v cizích měnách na českou měnu

14. Majetek a závazky vyjádřené v cizí měně se přepočítávají na českou měnu příslušným kursem ČNB. Při zúčtování s kursem příslušné komerční banky jsou pak účtovány kursově rozdíly. Pohledávky, závazky, valutové peněžní prostředky a devizové prostředky na bankovních účtech v zahraničních měnách se přepočítávají k 31.7. kursem ČNB vyhlášeným pro tento den a následně jsou zúčtovány kursově rozdíly.

**§39, odst.1, písm. b), bod 4 Vyhlášky 500/2002 Sb.:**  
**Stanovení reálné hodnoty příslušného majetku a závazků**

15. Oceňování nehmotného a hmotného majetku  
a zásob reálnou hodnotou: k přecenění nedošlo

**čl. 5**

**Informace podle § 39, odst. 1, písm. c) vyhlášky MF č. 500/2002 Sb.**

**§39, odst.1, písm. c), bod 1 Vyhlášky 500/2002 Sb.:**  
**Změny reálné hodnoty jednotlivých druhů finančního majetku**

1. Oceňování finančního majetku reálnou hodnotou: k přecenění nedošlo

**§39, odst.1, písm. c), bod 2 Vyhlášky 500/2002 Sb.:**  
**Změny reálné hodnoty derivátů**

2. Oceňování derivátů reálnou hodnotou netýká se ÚJ

**§39, odst.1, písm. c), bod 3 Vyhlášky 500/2002 Sb.:**  
**Důvody a výše opravné položky, pokud nedošlo k ocenění reálnou hodnotou**

3. Tvorba opravných položek, důvody, výše netýká se ÚJ

**čl. 6**

**Informace podle § 39, odst. 1, písm. d) vyhlášky MF č. 500/2002 Sb.**  
**Výše závazkových vztahů s dobou splatnosti delší než 5 let**

1. Účetní jednotka má pohledávky se splatností delší než 5 let ve výši 77 318 tisíc.  
2. Účetní jednotka má závazky se splatností delší než 5 let ve výši 633 tisíc.

**Další údaje o závazcích účetní jednotky**

3. Doměrky splatné daně z příjmů: žádné  
4. Odložený daňový závazek, resp. pohledávka: žádné  
5. Rezervy: žádné  
6. Bankovní úvěry: 224 758 tis. Kč  
7. Splatné závazky pojistného na sociální zabezpečení: 397 tis. Kč  
8. Splatné závazky pojistného na zdravotní pojištění: 172 tis. Kč  
9. Daňové závazky ke státu: -86 tis. Kč

**čl. 7**

**Informace podle § 39, odst. 1, písm. e) vyhlášky MF č. 500/2002 Sb.**  
**Pohledávky a závazky kryté podle zástavního práva**

1. Účetní jednotka nemá majetek zatížený zástavním právem, popř. věcným břemenem.  
2. Účetní jednotka nemá podstatné závazky kryté podle zástavního práva.

**čl. 8**

**Informace podle § 39, odst. 1, písm. f) vyhlášky MF č. 500/2002 Sb.  
Úvěry a půjčky členům statutárních a řídicích orgánů**

- |  |       |
|--|-------|
| 1. Výše půjček a úvěrů poskytnutá členům statutárních orgánů : | žádná |
| 2. Úrokové sazby u těchto úvěrů a půjček :                     | žádná |
| 3. Hlavní podmínky těchto úvěrů a půjček :                     | žádná |
| 4. Poskytnutá zajištění členům statutárních orgánů :           | žádná |
| 5. Ostatní plnění členům statutárních orgánů :                 | žádná |

**čl. 9**

**Informace podle § 39, odst. 1, písm. g) vyhlášky MF č. 500/2002 Sb.  
Výnosy a náklady mimořádné svým původem**

1. Účetní jednotka nevykazuje v rozvaze ani ve výkazu zisku a ztrát žádné významné položky, které by vyžadovaly zvláštní vysvětlení s ohledem na hodnocení finanční a důchodové situace společnosti a pro analýzu výkazů.

**čl. 10**

**Informace podle § 39, odst. 1, písm. h) vyhlášky MF č. 500/2002 Sb.  
Závazky neuvedené v rozvaze**

1. Účetní jednotka nemá závazky nevyúčtované v účetnictví a neuvedené v rozvaze.
2. Účetní jednotka nemá vlastní majetek neuvedený v rozvaze
3. Účetní jednotka nemá vlastní majetek evidovaný v podrozvahové evidenci.
4. Účetní jednotka nemá cizí majetek evidovaný v rozvaze.
5. Účetní jednotka nemá závazky z titulu penzijního zajištění.
6. Účetní jednotka nemá závazky vůči jednotkám v konsolidačním celku.

**čl. 11**

**Informace podle § 39, odst. 1, písm. i) vyhlášky MF č. 500/2002 Sb.  
Průměrný přepočtený počet zaměstnanců**

- |  |                |
|--|----------------|
| 1. Průměrný přepočtený počet zaměstnanců :                 | 33             |
| 2. Z toho členů řídicího orgánu :                          | 2              |
| 3. Výše osobních nákladů na zaměstnance :                  | 31 681 tis. Kč |
| 4. Výše osobních nákladů na členy řídicích orgánů :        | 2 911 tis. Kč  |
| 5. Odměny členům statutárních orgánů (mimo mezd) :         | 0              |
| 6. Výše penzijních závazků ke členům statutárních orgánů : | 0              |

**čl. 12**

**Informace podle § 39, odst. 2, vyhlášky MF č. 500/2002 Sb.  
Nabytí vlastních akcií nebo vlastních podílů**

2 ks akcie na jméno v listinné podobě ve jmenovité hodnotě 1 000 000,- Kč



## čl. 13

**Informace podle § 39a, odst. 1, písm. a) vyhlášky MF č. 500/2002 Sb.  
 Údaje k položkám dlouhodobých aktiv (v tis. Kč)**

Název Aktiva	počáteční stav BO	přírůstek za BO	úbytek v BO	konečný stav BO	poznámka
<b>Stavby</b>					
Vstupní cena	261 693	0	0	261 393	bruto
Oprávký (-)	87 040	13 332	0	100 372	
Opr. pol. (-)	0	0	0	0	
Úroky (do VC)	0	0	0	0	
Zůstatková cena	174 653	13 332	0	161 021	netto
<b>HMV</b>					
Vstupní cena	3 311	0	0	3 311	bruto
Oprávký (-)	3 270	39	0	3 309	
Opr. pol. (-)	0	0	0	0	
Úroky (do VC)	0	0	0	0	
Zůstatková cena	41	39	0	2	netto
<b>Pozemky</b>					
Vstupní cena	21 950	0	0	21 950	bruto
Oprávký (-)	0	0	0	0	
Opr. pol. (-)	0	0	0	0	
Úroky (do VC)	0	0	0	0	
Zůstatková cena	21 950	0	0	21 950	netto
<b>Umělecká díla a sbírky</b>					
Vstupní cena	333	0	0	333	bruto
Oprávký (-)	0	0	0	0	
Opr. pol. (-)	0	0	0	0	
Úroky (do VC)	0	0	0	0	
Zůstatková cena	333	0	0	333	netto
<b>Dlouhodobý finanční majetek</b>					
Vstupní cena	77 210	0	0	77 210	bruto
Oprávký (-)	4 976	5 307	20 018	9 375	
Opr. pol. (-)	0	0	0	0	
Úroky (do VC)	0	0	0	0	
Zůstatková cena	82 186	5 307	20 018	67 475	netto

**čl. 14**

**Informace podle § 39a, odst. 1, písm. b) vyhlášky MF č. 500/2002 Sb.  
Údaje o konsolidující ÚJ**

1. ÚJ není součástí konsolidačního celku

**čl. 15**

**Informace podle § 39a, odst. 1, písm. c) vyhlášky MF č. 500/2002 Sb.  
Operace ÚJ, které nejsou zahrnuty v rozvaze**

1. Účetní jednotka neměla žádné obchodní operace, které nejsou zahrnuty v rozvaze

**čl. 16**

**Informace podle § 39a, odst. 2, 3, 4 a 5, vyhlášky MF č. 500/2002 Sb.  
Transakce se spřízněnou stranou**

1. Účetní jednotka neuzavřela žádné transakce se spřízněnou stranou za jiných, než běžných tržních podmínek

**čl. 17**

**Další podstatné informace k účetní závěrce**

1. ÚJ dokončila proces vnitrostátní fúze se společností Campus Park a.s. IČO: 24244210, která je zaniklou společností. Za rozhodný den byl určen 31.3.2018, ke kterému byla v obou společnostech provedena účetní závěrka. Právní úkon byl dokončen k 8.10.2018, čímž další účetní období je od 1.4.2018 do 31.7.2019
2. Dle názoru vedení a statutárního orgánu účetní jednotky není ohroženo její nepřetržité trvání.

V Praze, dne 28. ledna 2020



Jitka Valášková  
ředitelka společnosti

**Příloha č. 4**

**Hospodářský výsledek**

tis. Kč

Položka	HV z hlavní činnosti	HV z doplňkové činnosti	Položky upravující HV	HV celkem
1	2	3	4	5
<b>C e l k e m</b>	12 435	0	0	12 435

**Příloha č. 4a**

**Nerozdělený zisk, neuhrazená ztráta**

tis. Kč

Účet 428, 429	k 31. 7. 2019
	43 940



Příloha č. 5

**Finanční vypořádání SVŠ se státním rozpočtem za rok 2019 z kapitoly 333 - MŠMT**

Kč

dotační položky a ukazatele	poskytnuto k 31.12.2019	čerpáno k 31.12.2019	vráceno v průběhu roku na výdajový účet poskytovatele (informativní)	vráceno v průběhu roku na příjmový účet poskytovatele (depozitní účet)	skutečně použito k 31.12.2019	vratka
a	1	2	3	4	5	6
sociální stipendia						0
ubytovací stipendia	359 640	359 640			359 640	0
dotace na činnost školy						0
dotace na CEEPUS						0
dotace celkem		359 640			359 640	0

Příloha č. 5 a

**Finanční vypořádání k ostatním kapitolám SR a jiným dotacím za hospodářský rok 2018/2019**

tis. Kč

Č. ř.	Poskytovatel	Poskytnuto k 31. 12.		Použito k 31. 12.		Vratka dotace (odvod)	
		činnost	VaV	činnost	VaV	činnost	VaV
1	Kapitoly SR (bez kapitoly 333-MŠMT):	0	0	0	0	0	0
	v tom: jmenovitě					0	0
	<i>vložte řádky dle potřeby</i>					0	0
						0	0
2	Obce, VÚSC, státní fondy:	2 204	0	2 204	0	0	0
	v tom: Akcelerátor	2 204		2 204		0	0
	<i>vložte řádky dle potřeby</i>					0	0
						0	0
3	Ze zahraničí	1 227	0	1 227	0	0	0
	v tom: Simpakt	1 227		1 227		0	0
	<i>vložte řádky dle potřeby</i>					0	0
						0	0
4	Granty EU	309	0	309	0	0	0
	v tom: Erasmus	309		309		0	0
	<i>vložte řádky dle potřeby</i>					0	0
						0	0
5	<b>Celkem řádky 1+2+3+4</b>	<b>3 740</b>	<b>0</b>	<b>3 740</b>	<b>0</b>	<b>0</b>	<b>0</b>

**Příloha č. 6**

**Přehled vybraných vlastních výnosů za hospodářský rok 2018/2019**

tis. Kč

č.ř.	Položka	Hlavní činnost	Doplňková činnost	Celkem
1	poplatky za studium § 59 zák.111/1998 Sb.	126 908		126 908
2	služby pro studenty	5		5
3	mimorozpočtové granty *) Erasmus, Akceleráto, Simpakt	1 730		1 730
4	pronájem	6 540	0	6 540
5				0
6	z toho			0
7		6 540		6 540
8	tržby z prodeje majetku	0	0	0
9	z toho			0
10				0
11	dary			0
12	z toho			0
13	kolejné			0
14	stravování studentů			0
15	úroky	380		380
16	dědictví			0

**Příloha č. 7**

**Přehled vybraných neinvestičních nákladů za hospodářský rok 2018/2019**

tis. Kč

č.ř.	Položka		Hlavní činnost	Doplňková činnost	Celkem	
1	Osobní náklady		31 681		31 681	
2	z toho	mzdy	21 848		21 848	
3		OPPP(OON)	2 260		2 260	
4		z toho	dohody	2 260		2 260
5			odstupné			
6			jiné			
7		zákonnné pojištění		7 052		7 052
8		sociální náklady*)		521		521
9		provozní náklady **)		56 936		56 936
10	pokuty, penále				0	
11	nájem					
12	opravy, údržba					
13	cestovné		303		303	
14	v tom	zahraničí	302		302	
15		tuzemsko	1		1	
16	na reprezentaci		51		51	
17	dary		319		319	
18	odpisy		13 371		13 371	
19	cestovné				0	
20	daň z příjmu		5 784		5 784	
21	poplatky		232		232	
22	stipendia				0	
23	pojištění dlouhodobého majetku		137		137	

**Příloha č. 8**

**Pracovníci a mzdové prostředky – kalendářní rok**

od řádku 4 v tis. Kč

Č. řádku	Ukazatel		
1	Průměrný evid. počet pracovníků přepočtený za rok 2019 (celkem)		35
2	z toho	pedagogičtí	22
3		nepedagogičtí	13
4	Mzdové prostředky vyplacené hrazené z MŠMT - kap. 333		0
5	v tom	mzdy	
6		OPPP (dříve OON)	
7	Mzdové prostředky vyplacené ze školného		
8	Vyplacené mzdové prostředky z kap. 333 a ze školného *)		16 717
9	v tom	pedagogům	10 590
10		nepedagogům	6 127
11	Průměrná mzda za rok 2019 v Kč /v propočtu na 12 měsíců, bez OPPP(OON)		32
12	v tom	pedagogů	40
13		nepedagogů	23
14	Průměrná mzda za rok 2019 v Kč		40
15	Nárůst mzdy r.2019 oproti r. 2018 v %		0
16	Mzdové prostředky vyplacené v roce 2018 z ostatních zdrojů		0
17	v tom	granty a programy z ostatních kapitol	
18		ostatní (zahraničí, dary apod.)	
19	Mzdové prostředky vyplacené v doplňkové činnosti		
20	Vyplacené mzdové prostředky <b>celkem</b>		16 717

**Příloha č. 9**

**Fondy**

**VŠEM je akciová společnost, nemá fondy**

tis. Kč

Číslo ř.	Položka	*)	*)	*)	Celkem
	1	2	3	4	5
1	Stav k 1. 1.				0
2	Tvorba fondu				0
3	z toho: příděl ze zisku za předchozí rok				0
4	Čerpání fondu				0
<b>5</b>	<b>Stav k 31. 12.</b>	<b>0</b>	<b>0</b>	<b>0</b>	<b>0</b>
6	Návrh na rozdělení zisku z předchozího roku do fondů (návrh)				0
7	z toho: z hlavní činnosti				0
8	z doplňkové činnosti				0

## Příloha č. 10

### Počty studentů

Počet studentů k 31. 10.	1 909
z toho: studující v cizím jazyce*)	13

Poznámka:

\*) studenti studující ve studijním programu akreditovaném pro výuku v cizím jazyce

### Stipendia

	Z dotace MŠMT	Ostatní zdroje	tis. Kč Celkem k 31. 12.
Stipendia celkem:	359 640	0	359 640
v tom: prospěchová			0
sociální			0
ubytovací	359 640		359 640

### Zpracovali

Ing. Jitka Valášková  
Ředitelka VŠEM  
jitka.valaskova@vsem.cz

Ing. Michal Šubrt  
Vedoucí rektorátu  
michal.subrt@vsem.cz





VYSOKÁ  
ŠKOLA  
EKONOMIE  
A MANAGEMENTU