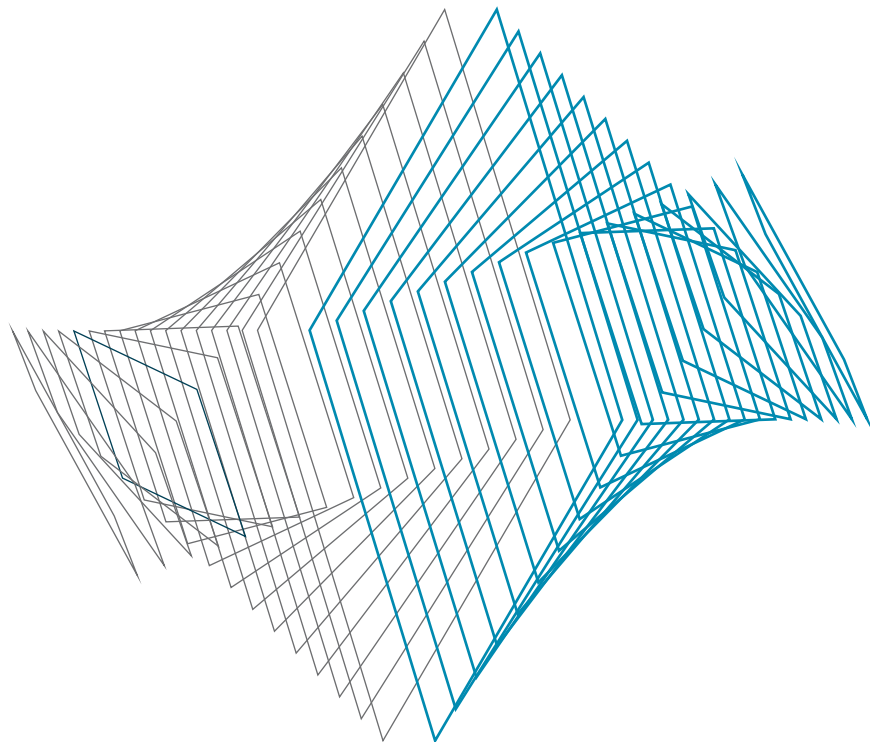


Výroční zpráva za rok 2015

2016



VYSOKÁ
ŠKOLA
EKONOMIE
A MANAGEMENTU

**VYSOKÁ ŠKOLA
EKONOMIE A MANAGEMENTU**

VÝROČNÍ ZPRÁVA ZA ROK 2015

Červen 2016

OBSAH

1. Úvod	3
2. Základní údaje o vysoké škole	4
Identifikační údaje	4
Organizační schéma (organizační schéma je uvedeno v příloze).....	4
Kolegium rektora	5
Akademické orgány.....	5
Složení statutárních orgánů VŠEM.....	6
Zastoupení vysoké školy v reprezentaci vysokých škol	6
Poslání, vize a strategické cíle	7
Vnitřní předpisy	8
3. Studijní programy, organizace studia a vzdělávací činnost	9
Akreditované studijní programy	9
Kreditový systém ECTS a dodatek k diplomu	10
Další vzdělávací aktivity	10
Profesní kurzy a MOOC	11
4. Studenti v akreditovaných studijních programech	12
Studenti ve věku nad 30 let	12
Studijní neúspěšnost	13
Opatření pro snížení studijní neúspěšnosti	13
5. Absolventi akreditovaných studijních programů	15
Spolupráce s absolventy	15
Uplatnitelnost absolventů na trhu práce.....	15
Spolupráce s budoucími zaměstnavateli.....	16
Formy spolupráce	16
Oblasti spolupráce	17
6. Zájem o studium	18
Přijímací řízení.....	18
Studenti navazujícího magisterského studia	19
7. Akademičtí pracovníci	20
Výběrové řízení, kariérní řád a motivační nástroje.....	21
8. Sociální záležitosti studentů a zaměstnanců	23
Stipendijní program VŠEM	23
Stipendijní programy VŠEM.....	23
Podmínky pro udělení stipendia VŠEM	23
Poradenství.....	23
Znevýhodněné skupiny uchazečů/studentů	25
Mimořádně nadaní studenti	25

Ubytovací a stravovací služby.....	27
Péče o zaměstnance.....	27
9. Infrastruktura VŠEM a informační zdroje	28
Knihovnické služby	28
Informační zabezpečení	28
Vnitřní informační systém	30
Ediční činnost	30
10. Celoživotní vzdělávání	32
11. Výzkumná, vývojová a vzdělávací činnost.....	33
Centrum ekonomických studií (CES VŠEM).....	33
Centrum inovačních studií (CIS VŠEM)	33
12. Internacionalizace.....	36
Zapojení do mezinárodních vzdělávacích a výzkumných programů	36
CIS VŠEM	37
Mobilita studentů a akademických pracovníků	38
13. Zajišťování kvality a hodnocení činností.....	39
Vnitřní hodnocení.....	39
Vnější hodnocení	41
Finanční kontrola	41
Certifikáty kvality, benchmarking.....	41
14. Národní a mezinárodní excelence vysoké školy	42
Mezinárodní asociace, organizace, sdružení – mezinárodní akreditace	42
Profesní organizace a sdružení	42
15. Rozvoj vysoké školy	43
16. Závěr	45



1. Úvod

Tento dokument je zpracován ve smyslu ustanovení zákona o VŠ č. 111/1998 Sb., podle aktuální doporučené rámcové osnovy vydané MŠMT ČR pro Výroční zprávu o činnosti vysoké školy za rok 2015. Dokument hodnotí činnost Vysoké školy ekonomie a managementu za kalendářní období od ledna 2015 do prosince 2015 ve vazbě na Dlouhodobý záměr na období 2011-2015 a jeho Aktualizaci na rok 2015.



2. Základní údaje o vysoké škole

Vysoká škola ekonomie a managementu je vysokou školou neuniverzitního typu. Souhlas s působením jako vysoká škola získala v roce 2001, od roku 2002 realizuje výuku v akreditovaných studijních programech.

Identifikační údaje

Název: Vysoká škola ekonomie a managementu, o.p.s.
Zkratka názvu: VŠEM
Sídlo: Nárožní 2600/9a, 158 00 Praha 5 - Stodůlky

E-mail: info@vsem.cz

Webové stránky: www.vsem.cz

Pracoviště:

Praha (Nárožní 2600/9a, 158 00 Praha 5) – rektorát VŠEM, pedagogická pracoviště, výukové a konzultační středisko VŠEM (konzultace, výuková a zkoušková soustředění), organizační zázemí VŠEM, administrativní zázemí pedagogických pracovišť (kateder), studijního, finančního, edičního a poradenského centra, knižní fond, Centrum ekonomických studií VŠEM (CES VŠEM, výzkumné pracoviště)

Organizační schéma (organizační schéma je uvedeno v příloze).

Rektor je nejvyšším výkonným akademickým orgánem VŠEM. Rozhoduje v těch záležitostech studia, které mu stanoví Statut a Studijní a zkušební řád. Některé své pravomoci písemným rozhodnutím deleguje na prorektory a vedoucí pracovníky jednotlivých oddělení. Řídí aktivity v oblastech studia, pedagogické činnosti, výzkumu a vnějších vztahů. Rektorem VŠEM je prof. Ing. Milan Žák, CSc.

Dalším výkonným akademickým orgánem jsou prorektoři.

Prorektorka pro pedagogiku a výzkum (Ing. Lucie Vnoučková, Ph.D.) Prorektorka pro pedagogiku a výzkum řídí činnost v oblasti výukového procesu, zajišťuje personální obsazení jednotlivých předmětů a oborů a připravuje koncepci výzkumu na VŠEM. Vypracovává a předkládá programy činnosti a rozvoje, akreditační a evaluační materiály pro uvedené oblasti.

Prorektorka pro rozvoj a zahraniční vztahy (Ing. Mgr. Julie Šmejkalová) odpovídá za projektové řízení záměrů VŠEM ve vzdělávací a výzkumné činnosti na státní i mezinárodní úrovni. Zajišťuje mezinárodní spolupráci s partnerskými vysokými školami a v oblasti zahraniční akreditace spolupráci s organizací ACBSP. Působí jako institucionální koordinátorka programu Erasmus plus, koordinuje přípravu žádostí o akreditaci a jiných rozvojových materiálů ve spolupráci s prorektorkou pro pedagogiku a výzkum.

Ředitel pro zahraniční studia (Mgr. Alexej Lesník) Odpovídá za spolupráci s univerzitami a vládními organizacemi regionů v rámci Východní Evropy a Asie, organizuje a řídí semináře a společné vzdělávací projekty. Řídí projekty VŠEM v oblasti sportu (sportovní stipendia) a s ČOV. Dříve působil jako prorektor pro zahraniční studia (spolupráce ukončena k 30.6.2015).



Kolegium rektora

Kolegium rektora VŠEM je iniciačním a poradním orgánem VŠEM. Členy Kolegia rektora VŠEM jsou jednak vybraní zástupci studijních skupin a studijních programů pro dané akademické období, dále pak absolventi, akademičtí představitelé a zástupci administrativy školy, odborníci z akademického nebo odborného prostředí. Složení vědecké rady, správní rady, akademického senátu a dalších orgánů dle vnitřních předpisů vysoké školy.

Akademické orgány

Akademickými orgány VŠEM jsou Akademická rada, Rada pro vědu a výzkum a Studentská rada. V průběhu roku 2015 nedošlo ke změně ve složení Akademické rady. Složení Studentské rady bylo v roce 2015 aktualizováno.

Akademická rada VŠEM	
Prof. Ing. Milan Žák, CSc.	rektor VŠEM
Ing. Lucie Vnoučková, Ph.D.	prorektorka pro pedagogiku a výzkum
Ing. Mgr. Julie Šmejkalová	Prorektorka pro rozvoj a zahraniční vztahy
Bc. Lenka Tláskalová, Dis.	Ředitelka VŠEM
Ing. Aleš Marek, Ph.D.	katedra marketingu
Ing. Miroslav Špaček, Ph.D., MBA	katedra podnikové ekonomiky
Doc. RNDr. Jan Coufal, CSc.	katedra informatiky a kvantitativních metod

Rada pro vědu a výzkum VŠEM	
Prof. Ing. Milan Žák, CSc.	rektor VŠEM
Prof. Ing. Ladislav Blažek, CSc.	vedoucí katedry podnikového hospodářství, ESF MU v Brně
Ing. Věra Czesaná, CSc.	vedoucí Národní observatoře zaměstnanosti a vzdělávání NVF, Praha
Prof. RNDr. Jiří Hlaváček, CSc.	člen katedry mikroekonomie a matematických metod, IES FSV UK, Praha
Doc. Ing. Jaroslava Hyršlová, Ph.D.	Akademická pracovnice
Prof. Ing. Christiana Kliková, CSc.	proděkanka pro vědu a výzkum, OPF Slezská univerzita v Karviné
Ing. Martin Kupka, CSc.	hlavní ekonom ČSOB, Praha
Doc. Ing. Lubomír Lízal, CSc.	člen Bankovní rady ČNB, člen Národní ekonomické rady vlády
Doc. Ing. Karel Müller, CSc.	člen Fakulty humanitních studií UK, Praha; CES VŠEM
Prof. Ing. Antonín Slaný, CSc.	prorektor pro vzdělávací činnosti MU v Brně
Prof. Ing. Vojtěch Spěváček, DrSc.	CES VŠEM



Studentská rada VŠEM	
Natálie Marhoulová	předsedkyně Studentské rady
Kovář Pavel	člen Studentské rady
Firas Oukde	člen Studentské rady
Lucie Písková	členka Studentské rady
Martin Liška	člen Studentské rady
Jungrová Michaela	členka Studentské rady
Elstner Jiří	člen Studentské rady

Disciplinární komise VŠEM	
Ing. Lucie Vnoučková, Ph.D.	Předsedkyně disciplinární komise
Bc. Tereza Tóthová	Členka disciplinární komise
Ing. Mgr. Julie Šmejkalová	Členka disciplinární komise
Mgr. Jana Bauernöplová	Členka disciplinární komise
Michaela Jungrová	Zástupce studentů
Natálie Marhoulová	Zástupce studentů

Složení statutárních orgánů VŠEM

Statutárními orgány VŠEM jsou Správní rada VŠEM, Dozorčí rada VŠEM a ředitel. Správní rada řídí a koordinuje činnost VŠEM, Dozorčí rada je kontrolním orgánem.

Správní rada VŠEM	
Prof. Ing. Milan Žák, CSc.	Předseda Správní rady
Prof. Ing. Christiana Kliková, CSc.	Členka Správní rady
PhDr. Tomáš Sedláček	Člen Správní rady

Dozorčí rada VŠEM	
Doc. Ing. Marie Bohatá, CSc.	Předseda Dozorčí rady
Ladislav Dvořák	Člen Dozorčí rady
PhDr. Dagmar Rýdlová, CSc.	Členka Dozorčí rady

Zastoupení vysoké školy v reprezentaci vysokých škol

Rektor VŠEM v roce 2015 působil jako člen **Komory rektorů soukromých vysokých škol** v rámci České konference rektorů. Prorektorka pro pedagogiku a výzkum, Ing. Lucie Vnoučková, Ph.D. byla členkou předsednictva Rady Vysokých škol.



Poslání, vize a strategické cíle

VŠEM si je vědoma své role na trhu ekonomického vzdělávání a usiluje o další posilování a rozvoj svého postavení v segmentu kombinovaného a prezenčního vzdělávání. VŠEM je ve svých aktivitách v rámci shodě s dlouhodobými prioritami MŠMT. Hlavním posláním VŠEM je snaha nabízet a poskytovat kvalitní vysokoškolské vzdělání v akreditovaných studijních programech. VŠEM si stanovila následující priority trvale hodné zřetele:

Oblast vzdělávání:

- Vzdělávací proces neustále prochází modernizací a metodologickým rozvojem studijních opor pro prezenční, kombinovanou i distanční formu studia.
- V oblasti mezinárodní akreditace se podařilo připravit a dojednat zahájení doktorského studijního programu v oboru Ekonomie a Management.
- Prorektorka VŠEM byla zvolena tajemnicí Regionu 8 v rámci ACBSP a získala certifikát hodnotitelky a mentorky.
- VŠEM nabízí jako první vysoká škola v ČR více jak 200 interaktivních kurzů MOOC (Massive open on-line courses).
- Inovace způsobu výuky díky unikátní elektronické interaktivní podpoře výuky formou video konzultací, video přednášek, e-learningu, edice E-textů, web-fora aj.
- Rozvoj studijních programů.
- Mezinárodní relevance studijních programů.
- Důraz na hodnocení kvality (interní i externí).

Oblast spolupráce s praxí:

- Klíčovou oblastí zájmu a nástrojem vedoucím k **silné provázanosti výuky s praxí** (nejen v oblasti dlouhodobé spolupráce s firmami v poskytování krátkodobých praxí a dlouhodobých stáží pro studenty VŠEM či zapojování expertů z praxe do výuky) je hlubší systematické **propojování teoretické a praktické výuky**.

Oblast Věda a výzkum:

- Výzkumné aktivity jsou realizovány na hlavním pracovišti VŠEM, kdy Vysoká škola ekonomie a managementu byla zařazena v roce 2014 na seznam výzkumných organizací splňujících zákonná kritéria (Zákon č.130/2002 Sb.). Dále Centrem ekonomických studií VŠEM, které je také zařazeno na seznam výzkumných organizací splňujících zákonná kritéria (Zákon č.130/2002 Sb.) a Centrem Inovačních studií VŠEM.
- **Centrum ekonomických studií VŠEM (CES VŠEM)** je výzkumným pracovištěm VŠEM se zaměřením na institucionální kvalitu, inovační výkonnost, využití informačních a komunikačních technologií a rovněž kvalitu lidských zdrojů. Vědecko-výzkumné výstupy jsou realizovány v rámci recenzovaného časopisu Ekonomické listy VŠEM a odborné monografie Konkurenceschopnost ČR (Ročenka konkurenceschopnosti ČR). CES VŠEM vypsal v červnu 2015 a v listopadu 2015 veřejnou grantovou soutěž pro podávání výzkumných projektů. Navržené projekty musí být zaměřeny na základní nebo aplikovaný výzkum v oblasti Ekonomie a/nebo Management.
- **Centrum inovačních studií VŠEM (CIS VŠEM)**. CIS VŠEM realizuje řadu progresivních mezinárodních výzkumů, zaměřené především na sociální inovace. Mezi nejvýznamnější výzkumné aktivity CIS VŠEM patří Výzkum inovačnosti programu ESF v ČR v mezinárodním srovnání, příprava projektu Inovační akademie ve spolupráci se zahraničními partnery, mezinárodní výzkum ekonomických faktorů a efektů sociálních inovací (projekt SIMPACT – 7RP). Od roku 2011 je CIS členem mezinárodního konsorcia EMS vedeného ISI Fraunhofer v Karlsruhe.

Vnitřní předpisy

Všichni členové akademické obce, pracovníci i orgány VŠEM se řídí programovými dokumenty VŠEM a Vnitřními předpisy VŠEM, kterými jsou Statut VŠEM, Studijní a zkušební řád, Nařízení rektora (4 nařízení během roku 2015), Oznámení rektora (3 oznámení za rok 2015), Řád ČZV, Disciplinární řád, Řád administrativní komise, Jednací řád studentské rady, Stipendijní řád, Řád výběrového řízení, Mzdový předpis, Spisový a skartační řád, Zásady BOZP a požární ochrany, Administrativní bodový systém, Řád administrativní komise, Provozní řád studovny VŠEM, Provozní řád úložných prostor, Provozní řád posilovny VŠEM, Provozní řád Klubu VŠEM, Výpůjční řád knihovny.



3. Studijní programy, organizace studia a vzdělávací činnost

Akreditované studijní programy

VŠEM realizuje výuku v akreditovaném **bakalářském studijním programu** Ekonomika a management (B62-08) v kombinované a prezenční formě studia se třemi studijními obory:

- **Podniková ekonomika** (62-08R085)
- **Business Economics** (62-08R085)
- **Komunikace a lidské zdroje** (62-08R153)
- **Marketing** (62-08R060)

VŠEM dále realizuje i výuku v akreditovaném **navazujícím magisterském studijním programu** Ekonomika a management v kombinované a prezenční formě studia se studijním oborem:

- **Management firem** (62-08T154)
- **Corporate Management** (62-08T154)

Přehled akreditovaných studijních programů uvádí tabulka 3.1 v příloze.

Studijní programy tzv. joint/double/multiple degree/Akreditované studijní programy uskutečňované společně s jinou vysokou školou se sídlem v ČR / Akreditované studijní programy uskutečňované společně s vyšší odbornou školou / Akreditované studijní programy nebo jejich části, které VŠ uskutečňuje mimo obec, kde má sídlo

VŠEM v roce 2015 nerealizovala Joint/double/multiple degree programy, ani studijní programy s jinou vysokou či vyšší odbornou školou v ČR, všechny studijní programy jsou uskutečňovány přímo v sídle VŠEM (z tohoto důvodu nejsou uvedeny tabulky 3.3, 3.4, 3.5 a 3.6).

Celkový počet akreditovaných studijních programů popsaných metodikou výstupů z učení v souladu s Národním kvalifikačním rámcem terciárního vzdělávání

VŠEM v roce 2015 pokračovala v procesu převádění anotací jednotlivých předmětů do formy **výstupních znalostí a dovedností**, kdy je již téměř každý předmět charakterizován z hlediska hodinové dotace, počtu kreditů, typu výstupu, způsobu ukončení (zápočet, zkouška), vstupních požadavků, výstupních znalostí, získaných kompetencí, cílů a obsahu, základní literatury, studijní, rozšiřující a doplňující literatury a odborných periodik a internetových odkazů.

Pro jednotlivé obory jsou dále definovány získané znalosti ve třech úrovních: **znalosti všeobecné**, které student získává v rámci základních modulů studijního oboru, **znalosti odborné**, které student získává v rámci modulů oborového základu a **znalosti speciální**, které student získává v rámci modulu oborové specializace.

Pro každý studijní program/obor je připravován hodnotící plán, který se odvíjí od stanovení profilu absolventa. Na základě těchto očekávaných studijních výstupů jsou stanovovány odpovídající metody hodnocení studentů v průběhu jejich studia. K jednotlivým učebním vstupům jsou přiřazovány metody hodnocení studentů. Každá metoda je podrobně popsána z hlediska hodnotících technik, požadavků na individuální studentské práce, způsobů klasifikace, zpětné vazby pro studenty a z hlediska hodnotitelů. Tyto aktivity jsou prováděny podporou akademických pracovníků ze strany školy formou školení, workshopů a konzultací.



Kreditový systém ECTS a dodatek k diplomu

Kreditový systém VŠEM byl zaveden v roce 2005, kdy zároveň došlo k ustanovení pravidel udělování Dodatku k diplomu (Diploma Supplement). V souvislosti se zapojením do programu Erasmus přešla VŠEM od akademického roku 2008/2009 na standardní kreditový systém ECTS.

Kreditový systém VŠEM je založen jednak na systému studijní zátěže (hodnocení kvantity prezenčního studia - počet absolvovaných přednášek, konzultací a cvičení) a jednak na systému studijní kvality (výstupy distanční části studia - zápočty, zkoušky a seminární práce) a následného přiřazení stanoveného počtu kreditů v závislosti na studijní a časové náročnosti jednotlivých studijních předmětů, respektive studijních modulů.

Kredity jsou studentům uděleny za úspěšné absolvování předmětů, respektive studijních modulů podle stanovených podmínek (zkouška, zápočet, seminární práce), kdy počet kreditů hodnotí kvantitu, nikoli kvalitu studentovy práce. Jeden kredit odpovídá 26 hodinám studijní zátěže.

Podmínkou uzavření studia je získání předepsaného počtu kreditů v předepsané skladbě (předměty povinné pro studijní program, studijní obor, oborovou specializaci, volitelné) a složení předepsaných zkoušek.

Typ studia	Standardní doba studia	Počty kreditů ECTS
Bakalářské (Bc.) - K ¹	3	180
Bakalářské (Bc.) - P ²	3	180
Magisterské (Ing.) - K	2,5	120
Magisterské (Ing.) - P	2,5	120

Dodatek k diplomu je vystavován automaticky absolventům příslušných studijních programů. Právo na vydání dodatku k diplomu má každý absolvent bakalářského nebo navazujícího magisterského studia VŠEM. Vzor odpovídá modelu vytvořenému společnou pracovní skupinou složenou ze zástupců Evropské komise, Rady Evropy a organizací UNESCO/CEPES.

Další vzdělávací aktivity

V roce 2010 byl zahájen projekt **Hosté VŠEM**, v rámci kterého jsou na půdě školy **znány významné osobnosti** z aplikační sféry, vrcholoví manažeři, majitelé firem a **přední odborníci** oborů ekonomie, managementu lidských zdrojů, marketingu či financí, aby se se studenty podělili o vlastní zkušenosti **formou diskuse či přednášky**. Hosté VŠEM nabízejí studentům i absolventům možnost rozšířit si znalosti, získat nové kompetence, nahlédnout do problémů a jejich řešení v konkrétních firmách, získávají konkrétnější představu o práci manažerů v jednotlivých podnicích, o problematice řízení a mnoho dalšího. Projekt se těší velkému zájmu, v roce 2015 se uskutečnilo 18 přednášek (např. Tomáš Čupr, M. C. Putna, Andrej Kiska ml., Ondřej Šteffl, Ladislav Zibura, Ondřej Krátký, Mikuláš Kroupa aj.) Systematicky je rozvíjena účast odborníků z praxe ve výuce a zejména při vedení, hodnocení a oponentování samostatných studentských prací. Speciální forma zapojení praxe do výuky je využívána v prezenční formě studia v podobě tzv. **Praktických aplikací** (povinně volitelné předměty), které představují rozšíření základních nebo teoretických znalostí daného oboru v různých oblastech.

Studenti mají možnost absolvovat **nepovinné jazykové kurzy**, které jsou pravidelně nabízeny pro studium anglického, německého a španělského jazyka. Studenti v roce 2015 získali možnost navštěvovat bezplatné konverzační lekce anglického jazyka, německého a/nebo španělského jazyka pod vedením rodilých mluvčích. Konverzační výuka cizího jazyka

¹ K = kombinovaná forma studia

² P = prezenční forma studia

(AJ,NJ,ŠJ) je realizována 1 - 3x týdně na téma z oblasti společenských věd (ekonomie, politologie, mezinárodní vztahy, management, marketingu atp.) a aktuálního dění ve světě i v ČR, vždy v rozsahu 2 x 45 min. (všední den), respektive 60 min (víkend).

Dále je nabízen kurz vedoucí ke zkouškám FCE Cambridge ESOL.

Studenti prezenční formy studia povinně absolvují **odbornou praxi** v průběhu studia; VŠEM díky své spolupráci se soukromým sektorem poskytuje studentům v případě zájmu podporu. Od června 2013 VŠEM realizuje pracovní stáže v rámci **Erasmus plus Extended Charter**.

VŠEM od 1.1.2014 realizuje projekt v rámci FP7, s názvem SIMPACT - Boosting the Impact of Social Innovation in Europe through Economic Underpinnings. Registrační číslo: GA No. 613411

VŠEM od 1.10.2014 do 31.8.2015 realizovala projekt v rámci OPVK s názvem: Lets speak Together, registrační číslo: CZ.1.07/1.1.00/55.0012.

VŠEM prostřednictvím **CIS VŠEM** spolupracuje se společností Unruhe na udělování cen **SozialMarie**, které nabízí zviditelnění projektů, které novátorským způsobem reagují na společenské výzvy. VŠEM v březnu 2015 pořádala prezentace sociálních inovací, které se v České republice přihlásily do mezinárodní soutěže SozialMarie. Celkem se z ČR o cenu ucházelo 53 inovací, z nich 35 se představilo na prezentačních workshopech otevřených pro veřejnost. Na workshopech proběhlo hlasování publika o představených inovacích, jehož vítěz obdržel sponzorský dar VŠEM. Studenti VŠEM se také podíleli na organizaci prezentací. Prezentace proběhly v prostorách Senátu PČR, Amerického centra, Goethe institutu, Rakouského kulturního fóra.

V rámci své vzdělávací činnosti nabízí VŠEM možnost studia v programech **celoživotního vzdělávání (CŽV)**, konkrétně možnost studia vybraných předmětů či modulů akreditovaných studijních programů. VŠEM dále nabízí **profesní kurzy** otevřené i pro veřejnost.

Profesní kurzy a MOOC

Profesní kurzy VŠEM jsou realizovány v rámci celoživotního vzdělávání (CŽV). Zahrnují specializované intenzivní programy profesního vzdělávání v daných oblastech, formě výuky a dle specifických a konkrétních potřeb jednotlivců a organizací soukromého nebo veřejného sektoru.

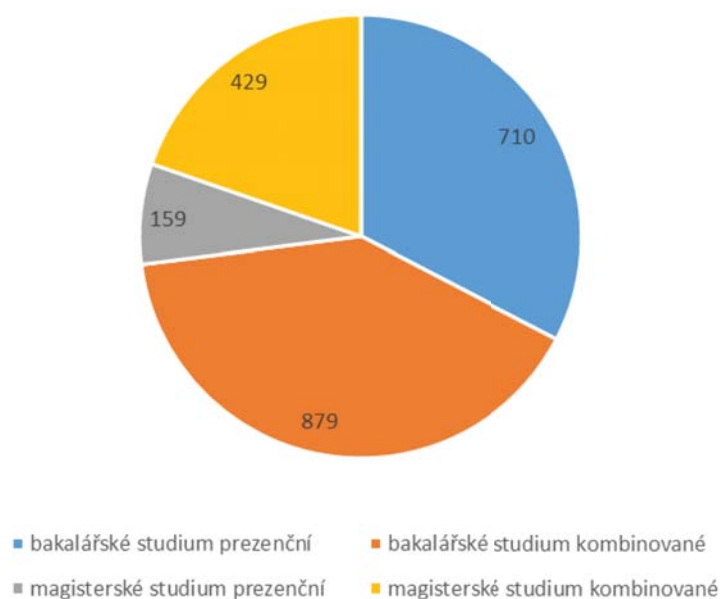
Realizace profesních kurzů **on-line formou výuky (MOOC - Massive Open Online Courses)** byla zahájena od září 2014. Studijní materiály (e-Texty VŠEM), výuka (Video-learning VŠEM) a video konzultace (Video-Forum VŠEM) s lektorem VŠEM poskytovány zdarma pro registrovaného uživatele. Zkouškové pokusy s vystavením certifikátu o absolvování MOOC jsou zpoplatněny. Absolvent profesního kurzu získá certifikát profesního vzdělání VŠEM (absolvování kurzu, absolvování a ukončení kurzu klasifikovaným výstupem, tzn. zkouškou). Pořadí a počet výukových soustředění v rámci realizace profesního kurzu VŠEM s možností využití video a interaktivní aplikace VŠEM, přímé výuky (fyzická přítomnost na výukovém soustředění) a video aplikace Video-Forum VŠEM (on - line komunikace s lektorem v rámci vypsaných video konzultací). Konkrétní počet a podoba výukových soustředění (VS) je dán formou profesních kurzů. V současné době VŠEM nabízí více než 200 MOOC.



4. Studenti v akreditovaných studijních programech

Vysoká škola ekonomie a managementu realizuje přijímací řízení a zahájení studia 3 x ročně, stejně tak realizuje 3 x ročně obhajoby a promoce. S ohledem na to, že se počet studentů v průběhu roku poměrně výrazně mění, jsou veškerá data uváděná k termínu 31.12.2015.

Studenti v akreditovaných studijních programech



Přehled v tabulce 4.1 v příloze zahrnuje **počet studentů** v bakalářském studijním programu Ekonomika a management (obory Podniková ekonomika, Komunikace a lidské zdroje, Marketing) a navazujícím magisterském studijním programu Ekonomika a management (obor Management firem), v členění podle formy studia (prezenční a kombinovaná). VŠEM souběžně realizuje studijní program Master of Business Administration (MBA) a Doktorandský studijní program (Ph.D.) v rámci akreditace Accreditation Council for Business Schools and Programs (ACBSP), oba programy nejsou do celkového přehledu zahrnuty.

Studenti ve věku nad 30 let

Velký počet studentů kombinované formy studia, jak v bakalářském (55,2%), tak v navazujícím magisterském studijním programu (36,8%), je ve věku nad 30 let (viz tabulka 4.3 v příloze). Naopak v prezenční formě studia studují v drtivé většině studenti, kteří přicházejí přímo ze středních škol (bakalářský studijní program) nebo po absolvování bakalářského studijního programu (navazující magisterský studijní program). Celkové procento studentů bakalářských studijních oborů ve věku nad 30 let je 30,5%. Celkový počet studentů magisterského studijního programu ve věku nad 30 let je 26,8%.



Studijní neúspěšnost

Počet neúspěšných studentů (viz tabulka 4.4 v příloze), kteří v průběhu roku zanechají studia, má několik hlavních důvodů. 67 % neúspěšných studentů tvoří studenti kombinované formy studia. Hlavními důvody jsou v tomto případě především vysoká časová a studijní náročnost pro studenty při zaměstnání, kdy nutnost zkombinovat často vysoké pracovní zatížení s nároky vysokoškolského studia nelze vždy plně zrealizovat.

Dalším důvodem je fakt, že při přetrvávající nejistotě na trhu práce část studentů není schopna zvládat finanční náklady související s platbou školného. Část z nich se po vyřešení situace vrací do studia s tím, že mají možnost požádat o uznání absolvovaných zkoušek.

Dalším faktorem negativně ovlivňujícím studijní úspěšnost je skutečnost, že VŠEM nadstandardně dbá na dodržování akademické morálky a prohřešky proti etice studia (opisování při zkouškách, plagiátorství u seminárních a závěrečných prací apod.) řeší vyloučením ze studia (student nemá již možnost si opětovně podat přihlášku ke studiu).

Opatření pro snížení studijní neúspěšnosti

S ohledem na to, že studijní neúspěšnost je dlouhodobý problém, VŠEM průběžně monitoruje počty studentů předčasně ukončujících studium i důvody, které je k tomu vedou, aby mohla co nejefektivněji postupovat při prevenci. Na základě toho byla zavedena následující opatření:

- 1) **Časová náročnost** přímé výuky je vzhledem k převažující kombinované formě studia optimalizována (výuka probíhá o víkendech), dále využíváme alternativních forem přímé výuky (Video-forum, Video-learning, Video-konzultace, Video-cvičení, Video-přednáška aj.)
- 2) Nutnost osobní přítomnosti studentů pro administraci studia je snížena využíváním studentského informačního systému SIS VŠEM.
- 3) Studentům, kteří i přes výše uvedená opatření nedokážou dostatečně skloubit studium se zaměstnáním (dlouhodobě, resp. dočasně), je umožněno opakování předmětů (popř. modulů) s jinou studijní skupinou nebo vytvoření individuálního studijního plánu, resp. přerušeni studia (až na 1 rok).
- 4) VŠEM vyvinula v rámci projektu OPPA, financovaného Evropským sociálním fondem, **e-learningovou platformu**, v jejímž rámci je v současné době k dispozici **e-Learningovou/video-learningovou platformu**, v jejímž rámci je v současné době k dispozici **95 odborných kurzů** převedených do multimediální podoby (Cílená reklama na internetu, Daňová teorie a politika, Daňový systém a administrativa, Dějiny moderního podnikání, Ekonomické a sociální inovace, Ekonomické a sociální systémy EU, Ekonomické myšlení a společnost, Ekonomika podniku, Etika v podnikání, Evropská unie, Finanční analýza, Finanční management, Finanční řízení a rozhodování, Finanční účetnictví, Hospodářská politika, ICT strategie, Inovace a podnikání, Investice, Jak porozumět účetním výkazům, Komplexní řešení problémů, Komunikační dovednosti, Krizový management, Leadership, Makroekonomie, Makroekonomie II/Manažerská ekonomie - pokročilý kurz, Management kvality, Management kvality, bezpečnosti práce a environmentu/Systemy řízení, Management rizik, Management veřejné správy, Manažerská ekonomika, Manažerské dovednosti, Manažerské účetnictví, Manažerský controlling, Marketingová komunikace, Marketingový výzkum, Masová komunikace, Matematika pro ekonomy, Mediální komunikace, Měření firemní výkonnosti, Mezinárodní marketing, Mikroekonomie, Motivace pracovního jednání, Nízkonákladový marketing, Obchodní dovednosti, Obchodní právo, Organizace a management sportu, Organizace a řízení obchodu, Personální management, Podniková kultura, Pojistné a majetkové daně, Politologie a mezinárodní vztahy, Právo ve sportu, Projektové řízení, Projektový management, Psychologie, Reklama a PR, Reklama a reklamní strategie, Řízení lidských

zdrojů, Sociologie, Sociologie řízení, Sport ve společenském kontextu, Statistika pro ekonomy, Strategický management, Strategický marketing, Výkaz zisku a ztráty, Základy managementu, Základy marketingu, Základy práva, Základy účetnictví aj.). Součástí každého kurzu je terminologický slovník, který studentovi umožňuje rychlejší orientaci v daném problému, seznam doporučené literatury ke studiu, a možnost stažení každé přednášky v audio podobě. Tyto kurzy jsou využívány studenty jak v rámci bakalářského studijního programu Ekonomika a management, tak i v rámci navazujícího magisterského studijního programu.

- 5) Zpravodaj (pravidelný souhrnný přehled administrativních a organizačních pokynů a informací pro studenty).
- 6) Pro komunikaci mezi studentem a akademickými pracovníky v době mezi výukovými a zkouškovými soustředěními slouží **WebForum**.
- 7) Aplikace **VideoForum VŠEM (on-line konzultace)**, která umožňuje studentům komunikovat prostřednictvím on-line video aplikace s vyučujícími a administrativními pracovišti VŠEM.
- 8) **Finanční otázka.** Studentům je po podání žádosti umožněno rozložit si platbu studijních poplatků do několika splátek bez navýšení školného, nebo rovněž posunout platbu studijních poplatků.
- 9) Pro studenty je k dispozici Studentské poradenství VŠEM nabízí individuální konzultace odborníků v daných oblastech **profesního, psychologicko - pedagogického, finančního a právního poradenství**. Studentská poradna je realizována formou individuálních konzultací buď prostřednictvím písemného kontaktu, nebo osobně v prostorách VŠEM.
- 10) Poměrně významná část předčasně ukončivších studentů se po čase ke studiu vrací a po případném uznání v minulosti vykonaných zkoušek ve studiu úspěšně pokračuje a dokončuje jej.



5. Absolventi akreditovaných studijních programů

Přehled počtu absolventů od 1. 1. 2015 do 31. 12. 2015 uvádí tabulka 5.1 v příloze. Absolventi studijního programu Master of Business Administration nejsou do celkového přehledu zahrnuti.

Spolupráce s absolventy

Snahou Vysoké školy ekonomie a managementu je, aby úspěšné ukončení studia pro studenty, resp. absolventy zároveň neznamenalo zpřetrhání veškerých vazeb, které si za dobu svého studia vytvořili. Naopak, odborné akce i neformální společenská setkání nabízejí možnost setkávání s bývalými kolegy, současnými studenty a v neposlední řadě také s akademickými pracovníky. VŠEM absolventům nabízí možnost zapojit se do života na VŠEM i aktivněji, formou individuální **spolupráce v rámci výuky, rozvojových projektů či například propagace**, kdy se absolventi VŠEM stávají nedílnou součástí vysokoškolského prostředí a je jim věnována stejná pozornost jako stávajícím studentům.

Vybraní absolventi nadále se školou **spolupracují v rámci výukového procesu a mimo něj** – část se zapojuje do přednášek v rámci série Hosté VŠEM, část vede kurzy v rámci Praktických aplikací a někteří absolventi rozšířili **řady akademických pracovníků VŠEM** nebo spolupracují v rámci poradního orgánu **Kolegium rektora VŠEM**. Jedním z velice častých způsobů zapojení absolventů do činnosti VŠEM je také jejich účast v komisích při obhajobách seminárních prací, kde dávají studentům jedinečnou zpětnou vazbu.

Úspěšní absolventi jsou po ukončení studia automaticky zařazeni do **absolventského programu VŠEM**. Absolventský program VŠEM zahrnuje přístup do Studentského informačního systému (SIS), účast na konferencích a seminářích pořádaných VŠEM (resp. některou partnerskou institucí) a možnost přístupu do knižního fondu VŠEM. Po uplynutí jednoho roku od ukončení studia se absolventi rozhodují, zda mají zájem v absolventském programu pokračovat, či zda si přejí z něj vystoupit. Zároveň je jim zaslán dotazník, jehož smyslem je zpětné zhodnocení kvality studia a školy a hodnocení uplatnitelnosti absolventů na trhu práce.

Uplatnitelnost absolventů na trhu práce

Zjišťování zaměstnanosti absolventů probíhá jednak na bázi individuálních rozhovorů a dále na bázi dotazníkového šetření. S ohledem na to, že většina absolventů je stále převážně z řad studentů/absolventů kombinované formy studia, je úroveň zaměstnanosti vysoká. V tomto případě se zaměřujeme především na kariérní postup absolventů po ukončení studia, nikoliv na získání zaměstnání jako takového. Ve více než 50% jsme zaznamenali kariérní postup do roku po ukončení studia.

VŠEM se snaží zvýšit šance na uplatnění absolventů (zejména studentů prezenční formy studia) již v rámci samotného studijního procesu. Do struktury studia jsou zařazeny předměty podporující komunikační a prezentační dovednosti, součástí studia je povinná praxe, předměty podporující počítačové schopnosti a další. Tím se VŠEM snaží dodat svým absolventům konkurenční výhodu na trhu práce.

Zpětnou vazbu VŠEM získává i ze strany zaměstnavatelů, kdy na základě jejich požadavků jsou případně realizovány další aktivity.

Specifika profesního uplatnění absolventů z hlediska předmětového zaměření a specifika institucí, v nichž absolventi působí, jsou již v průběhu studia zohledňována v aplikačních segmentech studia, zejména potom v zaměření individuálních prací studentů.

VŠEM realizuje Profesní dny VŠEM určené pro setkání studentů s odborníky a zástupci firem a k získání přehledu o možnostech uplatnění na trhu práce. Součástí programu jsou i přednášky odborníků z praxe.

VŠEM zároveň sleduje návrhy studentů a svých partnerů z řad firem a snaží se aktualizovat studijní obory prostřednictvím rozšiřování nabídky Modulů Oborových Specializací.

Spolupráce s budoucími zaměstnavateli

Díky velkému procentu studentů v rámci kombinované formy studia má VŠEM zároveň usnadněný přístup k budoucím zaměstnavatelům, neboť studenti a absolventi se často rekrutují z řad středního managementu firem.

Část akademického týmu VŠEM je tvořena odborníky z praxe, kteří působí především v odborných předmětech. Ti také napomáhají propojení školy a komerčního sektoru.

Spolupráce s podnikovou sférou je členěna v oblasti studia a studijních programů, vědy a výzkumu, strategie a rozvoje, partnerských a zahraničních vztahů, sportu a E-servisu, které jsou považovány za prioritní ve všech základních činnostech VŠEM.

Formy a obsah této spolupráce určuje jejich dlouhodobé cílové zaměření, specifikované jednak jako vytvoření systému zabezpečujícího soustavnou interakci vzdělávací, výzkumné, ediční a informační činnosti s podnikohospodářskou praxí a jednak jako využití výstupů této interakce k rozvoji komerčně úspěšné poradenské činnosti ve vztahu k subjektům podnikové sféry.

Formy spolupráce

- Systematicky rozvíjená účast odborníků z praxe ve výuce a zejména ve vedení a hodnocení samostatných studentských prací.
- Podpora aktivní účasti studentů a jejich zaměstnavatelů při specifikaci problémových okruhů z praxe, průběžně zapracovávaných do obsahu studijních předmětů a seminářů.
- Spolupráce s tuzemskými a zahraničními vzdělávacími subjekty při oponování studijních textů, účasti ve státnicových komisích, realizaci tematicky specifických přednášek rozšiřujících obsah předmětů studijního programu, standardizaci výstupních znalostí profilových předmětů oborů a specializací.
- Využívání stabilního okruhu odborníků z praxe (podniková sféra, profesní organizace, poradenské a konzultační firmy, instituce státní správy a samosprávy) k průběžnému hodnocení provázanosti obsahu jednotlivých studijních předmětů s aktuálními vývojovými trendy, potřebami a legislativními změnami.
- Spolupráce s domácími a zahraničními institucemi v metodické oblasti s cílem zkvalitňování a rozvoje specifických učebních pomůcek, včetně využití informačních technologií, pro samostudijní účely.
- Formy spolupráce v oblasti výzkumu jsou především určovány projektovým zaměřením samotné výzkumné činnosti VŠEM, kdy jsou finanční prostředky a technická pomoc vázány na řešení specifických a relativně úžeji konkretizovaných problémů (grantový systém podpory).
- Spolupráce s praxí je podporována otevřeností **grantového systému VŠEM** ve fázi posuzování přihlášených projektů i hodnocení jejich výstupů (účasti odborníků z praxe ve funkci oponentů) i ve formě účasti odborníků z praxe na řešení jednotlivých projektů a prezentaci jejich výsledků.



- Spolupráce s praxí prostřednictvím přidělení grantových prostředků VŠEM na řešení výzkumných projektů realizovaných jinými institucemi.
- Podpora otevřenosti informační a ediční činnosti vůči příspěvkům odborníků z praxe, vytvářením stabilního okruhu přispěvatelů k problematice specifikované VŠEM v návaznosti na zaměření vzdělávací a výzkumné činnosti.

Oblasti spolupráce

- Zadávání témat seminárních prací a jejich hodnocení.
- Diplomové a bakalářské práce (doporučení vedoucích prací, popř. oponentů z řad odborníků z praxe, poradenství a konzultace).
- Stáže, brigády pro studenty, praxe studentů.
- Spolupráce na náborových aktivitách (nabídka volných pracovních míst, brigád na webových stránkách VŠEM, účast studentů na trainee programech).
- Prezentace, workshopy a jiné akce odborníků z praxe (PR, Marketing, HR, právní experti atd.).
- Možnost zajištění přednášek (např. v rámci Akademického dne VŠEM).
- Spolupráce a garance odborných témat (studijních předmětů, odborných přednášek, přednášek z praxe).
- Dny otevřených dveří společnosti (představení společnosti).
- Praktické aplikace (přímý kontakt s odborníky z praxe a s úspěšnými podniky v rámci českého i mezinárodního trhu).
- Vzájemná propagace (jako partner VŠEM uváděn na našich webových stránkách, eventuálně v reklamních kampaních a naopak).
- Možnost vytvořit vzdělávací moduly (programy) na míru pro Vaše zaměstnance v rámci profesního a celoživotního vzdělávání.



6. Zájem o studium

Počet **zájemců o studium** na VŠEM vzrostl oproti minulému roku, navzdory poklesu demografické křivky. Přehled zájmu uchazečů o studium uvádí tabulka 6.1 v příloze.

Příčinu zájmu o studium spatřuje VŠEM ve výsledcích dlouhodobě budované kvality nabízených vzdělávacích služeb, v budování kvalitního lektorského týmu složeného jak z vědeckých a akademických kapacit, tak z odborníků z praxe. VŠEM se také pravidelně aktualizuje nabízené oborové specializace tak, aby odpovídaly současným požadavkům trhu práce a zájmu uchazečů.

Příležitost pro další zvýšení zájmu o studium škola spatřuje v podpoře absolventů bakalářských studijních programů tak, aby větší procento domácích studentů pokračovalo ve studiu v navazujícím studijním programu na VŠEM. V neposlední řadě také pak v realizaci studijního programu v anglickém jazyce (jak pro zahraniční, tak české studenty).

Jako hrozbu si VŠEM uvědomuje trvalé odkládání zavedení školného na veřejných vysokých školách a tím podlamování a zhoršování konkurenčního prostředí.

Hlavním nástrojem pro **oslovení potenciálních uchazečů** o studium jsou webové stránky VŠEM. Pravidelně jsou pořádány dny otevřených dveří s prezentací studijních programů a přednáškou akademických pracovníků VŠEM na vybraná témata. V průběhu roku 2015 byly Dny otevřených dveří navázány také na přednášky osobností na VŠEM – projekt Hosté VŠEM. V neposlední řadě je každoročně připravována reklamní kampaň, která vedle klasických reklamních nosičů (Internet, tištěná média, venkovní reklama) zahrnuje i účast na tuzemských i zahraničních veletrzích a různých kulturních akcích, včetně dlouhodobé spolupráce se společností Člověk v tísni.

VŠEM přímo nespolupracuje s konkrétní střední školou, ale oslovuje střední školy formou podpory akcí konaných pro studenty středních škol.

Přijímací řízení

Přijímací řízení na VŠEM probíhá **tříkrát ročně** dle termínu zahájení studia (říjen, leden, duben), zároveň je možné absolvovat jej v mimořádném termínu. Administrativně, organizačně i odborně je zajištěno interními pracovníky VŠEM. Přijímací řízení primárně nezjišťuje odborně-specifické vstupní znalosti uchazeče (výjimku tvoří absolventi neekonomických bakalářských studijních programů, kteří absolvují odborný test z ekonomie a anglického jazyka).

Přijímací řízení je dvoukolové, kdy absolvování I. kola přijímacího řízení (elektronická část PŘ) je podmínkou pro účast uchazeče ve II. kole přijímacího řízení (administrativní část PŘ).

Obsah PŘ pro daný studijní program je stanoven dle nároků vysokoškolského studia, kdy kromě obecných studijních předpokladů (test učebních stylů) zjišťuje primárně stupeň motivace uchazeče o studium (osobnostní test). Součástí jsou také otázky zaměřené na logické myšlení studentů. Tato část přijímacího řízení probíhá formou online dotazníku. Nedílnou součástí přijímacího řízení je ústní pohovor, jehož cílem je především zjištění osobních a pracovních cílů uchazeče, základní motivace k dalšímu vzdělávání, znalost studijního oboru, předpoklady jeho vazeb na případnou profesi uchazeče a význam studia pro další profesní rozvoj a pracovní kariéru.

Obsah PŘ (čas)	Bc.	Ing.
Minimální úroveň vzdělání	ÚSV (Maturita)	VV (Bc.)
1. Osobnostní test / Test učebních stylů (30 min.)	ano	ano
2. Ústní pohovor (10 min.)	ano	ano
3. Esej – pro zájemce o stipendium	ano	ano

Studenti navazujícího magisterského studia

Mezi studenty **navazujícího magisterského studia** převažují absolventi VŠEM (celkem 64,5 %), viz tabulka 6.2 v příloze. VŠEM nadále pracuje s vlastními absolventy bakalářských oborů k dalšímu pokračování ve studiu (finanční zvýhodnění absolventů VŠEM, osobní konzultace se studenty splňujícími předpoklady pro pokračování ve studiu apod.).

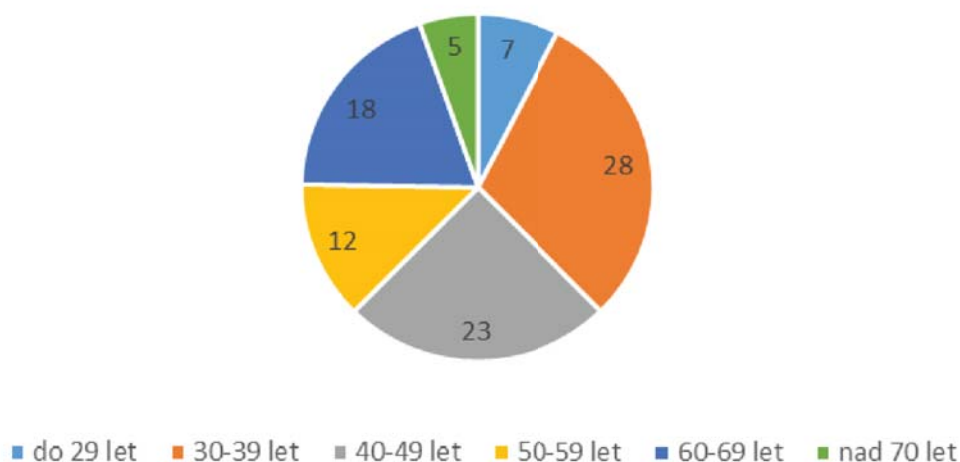
V současné době VŠEM realizuje navazující magisterský obor Management firem, který vyhovuje především absolventům bakalářského oboru Podniková ekonomika.



7. Akademičtí pracovníci

Přehled počtu akademických pracovníků, jejich věkovou strukturu, strukturu dle nejvyššího dosaženého vzdělání a národnosti ukazují tabulky 7.1, 7.2, 7.3 a 7.4 v příloze. Tabulka 7.5 uvádí počet akademických pracovníků, kteří byli v roce 2015 jmenováni docentem či profesorem.

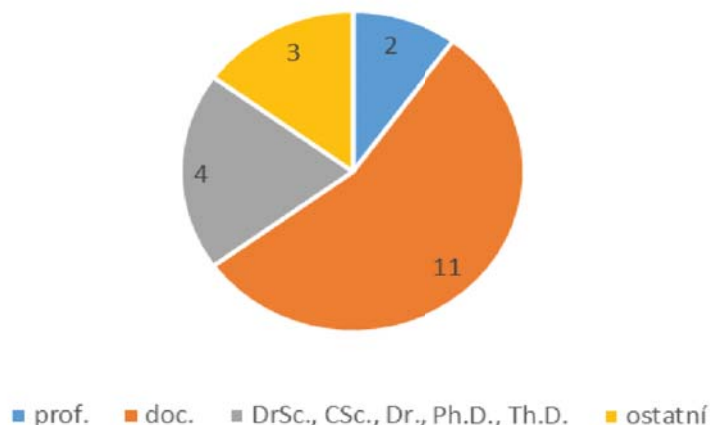
Věková struktura akademických a vědeckých pracovníků



VŠEM systematicky buduje tým akademických pracovníků pracujících na plný či částečný pracovní úvazek, především z důvodu zvyšujícího se počtu studentů v prezenčním studiu, jež s sebou kromě větší hodinové dotace přímé výuky nese i větší požadavky na konzultace, vedení prací či více individuální práce se studenty. Další motivací pro rozvoj lidských zdrojů je podpora rozvoje vědecké činnosti na škole a v neposlední řadě personální stabilizace koresponduje i s aktuálními požadavky akreditační komise. Strategie budování a rozšiřování akademického týmu bude pokračovat i v budoucích letech.

VŠEM také využívá síť externích spolupracovníků (odborníci z praxe, akademičtí pracovníci) převážně v odborných předmětech případně v rámci výuky na kombinované formě studia.

Počty akademických pracovníků podle nejvyšší dosažené kvalifikace (HPP)



Přehled kurzů dalšího **vzdělávání akademických pracovníků** a jejich účastníků uvádí tabulka 7.6 v příloze.

VŠEM nabízí svým zaměstnancům (akademickým i ostatním) **odborné, jazykové kurzy a kurzy soft skills**. Všichni noví zaměstnanci a spolupracovníci procházejí školením zaměřeným na využívání prostředků ICT ve výuce, popř. při administrativní práci. Dále školíme zaměstnance v oblasti Práce s databázemi, Metodologii vědecké práce aj.

Obecné a odborné znalosti a dovednosti administrativních pracovníků jsou průběžně ověřovány a rozvíjeny pravidelnými workshopy (využívání studentského informačního systému, interního komunikačního programu, osobní komunikace se studenty, řešení krizových situací apod.).

Pravidelně probíhají například školení na užívání databáze Proquest, orientaci v Boloňském systému, prezentační dovednosti, pořádány jsou semináře podporující rozvoj vědy a výzkumu a další.

Výběrové řízení, kariérní řád a motivační nástroje

Výběrové řízení na nově přijímané akademické a administrativní pracovníky je podrobně popsáno v **Řádu výběrového řízení VŠEM**. Každá pozice je popsána z hlediska kompetencí, vhodných kandidátů a jejich osobnostních předpokladů. Popis pracovní pozice vychází z **Kompetenčního řádu VŠEM**. Pro akademické pracovníky jsou rovněž stanoveny minimální požadavky z hlediska kvalifikace a předchozí praxe (profesionální, pedagogické, publikační, výzkumné). Na základě popisu jednotlivých pozic jsou stanovena kritéria pro výběrové řízení a ustavena výběrová komise.

Akademičtí pracovníci jsou průběžně hodnoceni na základě zpětné vazby od studentů (hodnocení výuky) a pravidelně čtvrtletně přímým nadřízeným Prorektorkou pro pedagogiku a výzkum. Výsledky hodnocení jsou jedním ze zdrojů pro motivační program pedagogů a současně slouží jako základ pro doporučení jejich dalšího rozvoje (kurzy a školení). Odborní garanti a ředitelka pravidelně absolvují hospitace u jednotlivých lektorů, aby bylo možné jednak zhodnotit lektorské činnosti a aby akademičtí pracovníci získali zpětnou vazbu a mohli se dále profesně i odborně rozvíjet.

Další motivační nástroje jsou součástí **mzdového předpisu** a širokého sociálního programu.

S ohledem na motivování zaměstnanců je zpracován **motivační systém** odměňování, který zohledňuje kromě klasické výuky, vedení a oponování závěrečných prací, účast v komisích, publikační činnost, účast na konferencích, zapojení do projektů výzkumu a vývoje, zapojení do akreditačních procesů a rovněž do dalších činností školy.



8. Sociální záležitosti studentů a zaměstnanců

K sociální situaci **studentů** je přihlíženo při přidělování stipendií, povolování splátkového kalendáře, tvorbě individuálního studijního plánu i při řešení dalších záležitostí týkajících se studia (mimořádné konzultace, mimořádné zkouškové termíny apod.).

Stipendijní program VŠEM

Stipendia VŠEM se vztahují na **všechny studijní programy realizované VŠEM v daném akademickém roce** s tím, že v každém akademickém roce jsou vyhlašováni nejlepší studenti, sportovci, osobnosti, výzkumné a vědecké projekty, seminární a bakalářské/diplomové nebo vědecké práce VŠEM.

Stipendijní programy VŠEM

Cílem projektu udělování stipendií na VŠEM je možnost **získání kvalitního odborného vysokoškolského vzdělání**, individuálního studijního a zkouškového plánu, finanční, materiální a metodická podpora, bez nutnosti hrazení studijních poplatků/školného nebo jejich části, kdy v závislosti na studijních výsledcích studenta uděluje VŠEM studijní stipendium v **rozsahu 60 až 100% ročních studijních poplatků**. Všechny typy stipendií je možné čerpat pouze ve **standardní době studia**.

Stipendia VŠEM jsou součástí dlouhodobého projektu Studium VŠEM na podporu a zpřístupnění vysokoškolského vzdělávání v ČR a "bourání" bariér pro vstup uchazečů do vysokoškolského prostředí.

Podmínky pro udělení stipendia VŠEM

Kritéria a podmínky pro udělení stipendia VŠEM jsou stanovena dle obsahu a formy udělení příslušného stipendijního programu VŠEM (I. Stipendium klasik, II. Stipendium VŠEM, III. IV. olympijské stipendium, V. sociální stipendium, VI. ubytovací stipendium).

Vyplacení stipendií/přídavků na dítě (V. sociální stipendium) a příspěvku na ubytování (VI. ubytovací stipendium) stanovuje vysokoškolský zákon č. 111/1998 Sb. a podmínky MŠMT ČR.

Poradenství

Studentské poradenství VŠEM nabízí individuální konzultace odborníků v daných oblastech **studijního, psychologického, pedagogicko-profesního, finančního a právního poradenství**. Studentská poradna je realizována formou individuálních konzultací buď prostřednictvím písemného kontaktu, nebo osobně v prostorách VŠEM.

Finanční poradenství

V rámci finančního poradenství je poskytována pomoc při hledání strategie v oblasti investic a finančního zabezpečení jako je výhodné financování bydlení, investování peněz, spořicí plány i nejrůznější pojištění (životní, úrazové, úvěrové pojištění a pojištění průmyslu a podnikatelských rizik, motorových vozidel, odpovědnosti za škody, majetku občanů apod.). **Finanční poradenství poskytuje Ing. Lukáš Blažek, Ph.D. (externí spolupracovník Katedry podnikové ekonomiky).**



Pedagogicko profesní poradenství

Pedagogicko - profesní poradenství je zaměřeno na problémy při hledání vlastního talentu, dispozic a osobních kvalit. Hledání vhodného pracovního uplatnění. **Pedagogicko - profesní poradenství poskytuje Ing. Helena Smolová, Ph.D.**

Právní poradenství

V rámci právního poradenství jsou poskytovány krátké informativní porady, zejména kde a jakým způsobem by mohl žadatel svůj nárok nejlépe uplatnit. Právní poradenství neslouží k vyřešení komplikovanějších kauz. V takovém případě je třeba obrátit se přímo na advokáta se žádostí o kvalifikovanou právní pomoc prováděnou za úplatu. **Právní poradenství poskytuje JUDr. Věra Hrouzková, JUDr. Jaroslav Hrouzek, CSc. (externí spolupracovníci Katedry podnikové ekonomiky).**

Psychologické poradenství

Psychologické poradenství pomáhá řešit vztahové nebo osobní problémy, podporuje při hledání vlastního talentu, dispozic a osobních kvalit. **Psychologické poradenství poskytuje PhDr. Ivana Šnýdrová, CSc.**

Studijní poradenství

V rámci Studijní poradny VŠEM mohou studenti konzultovat své závěrečné práce: 1) Administrace závěrečné práce (termíny, podmínky a formální požadavky pro zadání práce a finální verzi, absolvování ZZK, obhajoba, prodloužení harmonogramu, opravné pokusy) 2) Metodologie a odborná část (výběr vhodného tématu, koncepty zpracování práce, postup a harmonogram, metody vědecké práce, doporučení vhodného vedoucího práce; konzultace neslouží k vedení již zahájené práce). Na konzultaci je nutné se předem objednat přes Studijní formulář, a to nejpozději k poslednímu dni v měsíci předcházejícímu termínu konání Studijní poradny. Spolu s objednávkou student zašle obsah konzultace a případně koncept své závěrečné práce. **Poradenství k závěrečným pracím vede Mgr. Jana Bauernöplová, Ing. Lucie Vnoučková, Ph.D.**



Znevýhodněné skupiny uchazečů/studentů

VŠEM od roku 2002 poskytuje možnost získání **speciálního stipendia**, které je určeno pro handicapované studenty bakalářských a navazujících magisterských studijních programů. Stipendium je zároveň určeno i pro handicapované sportovce (na něž se částečně vztahují podmínky pro udělení sportovního stipendia). V roce 2007 byla speciální stipendia rozšířena o stipendia pro svobodné matky s nezaopatřeným dítětem. V každém akademickém roce se předpokládá udělení minimálně pěti speciálních stipendií pro handicapované studenty s tím, že VŠEM těmto studentům částečně, či plně hradí náklady spojené se studiem (studijní poplatky, studijní literatura atd.). O udělení speciálního stipendia rozhoduje rektor VŠEM.

Udělená speciální stipendia	
Akademický rok	Počet
2002/2003	1
2003/2004	4
2004/2005	6
2005/2006	6
2006/2007	7
2007/2008	11
2008/2009	3
2009/2010	15
2010/2011	8
2011/2012	4
2012/2013	8
2013/2014	5
2014/2015	6
2015/2016	2

* Stav k 31. 12. 2015

Speciální stipendia VŠEM se vztahují **na všechny studijní programy VŠEM** probíhající v daném akademickém roce s tím, že každé stipendium VŠEM je vázáno na splnění, respektive plnění stanovených podmínek. Podmínky pro udělení stipendia VŠEM upravují Vnitřní předpisy VŠEM, kdy na udělení stipendia VŠEM není právní nárok.

Mimořádně nadaní studenti

VŠEM poskytuje mimořádně nadaným studentům možnost získání sportovního a studijního stipendia (po splnění stanovených podmínek).

Mimořádně nadaným studentům jsou určeny stipendijní programy **Studijní stipendium, Sportovní Stipendium, Olympijské stipendium.**

Sportovní stipendium umožňuje sportovně talentovaným jedincům (aktivním sportovcům v olympijských sportech) studium na VŠEM s možností individuálního studijního plánu při zachování stávající formy sportovní přípravy. Podmínkou udělení sportovního stipendia je splnění výkonnostních limitů pro danou věkovou kategorii, které jsou stanoveny vedoucím sportovní sekce VŠEM. Držitelům sportovního stipendia jsou částečně nebo plně hrazeny náklady související se studiem na VŠEM (studijní poplatky, studijní literatura atd.).



Udělená sportovní stipendia	
Akademický rok	Počet
2002/2003	5
2003/2004	10
2004/2005	13
2005/2006	17
2006/2007	9
2007/2008	13
2008/2009	17
2009/2010	42
2010/2011	20
2011/2012	9
2012/2013	35
2013/2014	32
2014/2015	27
2015/2016*	16

* Stav k 31. 12. 2015

Studijní stipendia jsou udělována na základě studijních výsledků za daný akademický rok při splnění podmínek stanovených Stipendijním řádem VŠEM. V každém akademickém roce je vyhlášováno: Studijní stipendium VŠEM (nejlepší studenti na základě studijního průměru), Mimořádné studijní stipendium VŠEM (nadaní uchazeči o studium na základě studijního průměru z předchozího studia a výsledků testů SCIO), Stipendium CES VŠEM (tři nejlepší výzkumné projekty), Stipendium Akademické rady VŠEM (nejlepší seminární práce) a Stipendium rektora VŠEM (nejlepší bakalářské/diplomové práce).

Udělená studijní stipendia	
Akademický rok	Počet
2002/2003	4
2003/2004	3
2004/2005	4
2005/2006	4
2006/2007	9
2007/2008	7
2008/2009	4
2010/2011	4
2012/2013	1
2013/2014	13
2014/2015	8
2015/2016*	18

* Stav k 31. 12. 2015

V rámci pravidelných a povinných prezentací seminárních prací, které absolvují všichni studenti, jsou nejkvalitnější práce publikovány ve sborníku a odměňovány. Jednotliví lektori ve spolupráci s prorektorem pro studium identifikují výjimečné a nadané studenty, kterým je poté nabídnuta individuální podpora, možnost zapojení do projektů ať již výzkumných či komerčních tak, aby jim bylo umožněno se dále rozvíjet.



Pro mimořádně nadané studenty zajišťuje VŠEM speciální prostředí tvorbou individuálních studijních plánů umožňujících na jedné straně rychlejší studium (souběžné studium více modulů) a na druhé straně hlubší specializaci podporou individuálních konzultací případně mezioborových či meziuniverzitních studií.

Ubytovací a stravovací služby

Vzhledem k tomu, že většina studentů VŠEM navštěvuje studijní programy v kombinované formě, nemá VŠEM vlastní ubytovací a stravovací kapacity. Nicméně v rámci zajištění těchto služeb studentům spolupracuje VŠEM s externími dodavateli. Služeb vysokoškolské menzy mohou studenti využít v bezprostřední blízkosti školy, v rámci sousedící budovy.

VŠEM také spolupracuje s ubytovacím zařízením, poskytujícím kolejní ubytování na Praze 4. Dále funguje spolupráce se Správou ubytovacích zařízení ČVUT umožňující studentům VŠEM využívat volné ubytovací kapacity ČVUT.

V souvislosti se zahájením studijních programů v prezenční formě studia je využíváno systému ubytovacích stipendií. V roce 2015 bylo poskytnuto 222 ubytovacích stipendií.

Péče o zaměstnance

VŠEM poskytuje **zaměstnancům** sociální program zahrnující příspěvky na stravování a programy dalšího zvyšování kvalifikace zahrnující jak obecné tak odborné vzdělávání.

Zaměstnanci VŠEM mají po určité odpracované době možnost zvýšit si profesní kvalifikaci také absolvováním studijního programu na VŠEM, což se týká především administrativních pracovníků.

VŠEM se snaží zaměstnance podporovat mimo jiné i zaváděním flexibilních způsobů výkonu práce, tj. například home-office, pružná pracovní doba, částečný úvazek.

Minimálně 1x ročně se konají společenská setkání vedení VŠEM s akademickými a administrativními pracovníky, kde jsou diskutovány pokroky a změny za uplynulý akademický rok. Vzhledem k pozitivním ohlasům bude tato tradice udržována i nadále.



9. Infrastruktura VŠEM a informační zdroje

V roce 2009 došlo ke sjednocení všech činností Vysoké školy ekonomie a managementu do jednoho sídla v Praze (Nárožní 2600/9a, Praha 5). Výukové a administrativní prostory VŠEM (rektorát, studijní oddělení, Informačně poradenské centrum, technické oddělení, finanční oddělení a výzkumné centrum CES VŠEM) jsou umístěny v objektu Campus Park Stodůlky, v budově A2. Vlastníkem budovy je společnost Campus Park, a.s., smlouva je uzavřena do 1.1.2019. Výukové prostory jsou využívány v době výukových a zkuškových soustředění v závislosti na harmonogramu studia (rozvrhy na příslušný akademický rok).

Prostory VŠEM a jejich rozšíření

Po výrazném rozšíření prostor v roce 2013 (Klub VŠEM, Klub Galerie, AULA, Posilovna, Knihovna), v roce 2014 Školka VŠEM, v roce 2015 StartUp VŠEM. Plánujeme další rozvoj extra kurikulárních aktivit studentů a inovace výukových prostor pro následné období.

Knihovnické služby

Základní zdroje odborné literatury a přístupy k databázím jsou zabezpečeny pro každého studenta v rámci studijních poplatků. Tyto zdroje studenti získají při zápisu do příslušného akademického roku. **Knížní fond VŠEM** je vybaven základní a rozšiřující literaturou pro jednotlivé studijní předměty, kterou studenti obdrží v rámci studia ve formě knihovní zápůjčky. Doplňkové zdroje literatury jsou k dispozici studentům i pedagogům prostřednictvím **knihovny Akademie Věd** (na základě dohody o spolupráci se VŠEM). Údaje v tabulce 9.1 v příloze jsou platné k 31. 12. 2015 a zahrnují fond knihovny VŠEM a Akademie věd.

Oborově specifické zdroje (zejména pro využití při tvorbě seminárních a závěrečných prací) jsou obsaženy v **knihovně VŠEM**, která je rozšiřována s využitím zdrojů ze studijních poplatků, nákupem literatury a databází v rámci řešení vědeckovýzkumných projektů akademického pracoviště a rovněž z volně dostupných zdrojů zejména dílčích odborných výstupů a databází pracovišť s podobným oborovým zaměřením.

Studenti mají možnost využívat zdarma databázi **ProQuest Central**, která spojuje přes 27 databází; poskytuje informace pro více než 160 vědních oborů včetně obchodu a ekonomiky, vědy a techniky, medicíny a zdraví, literatury a jazykovědy, společnosti a kultury, umění a historie.

Z důvodu individuálních požadavků studentů, zejména z důvodu omezených časových možností studentů, rozdílné vzdálenosti bydliště nebo pracoviště, je přístup do knižního fondu a k odborným periodikům umožněn prostřednictvím rezervačního systému v rámci SIS. V rámci tohoto systému si studenti objednávají knihy nebo periodika zadáním příslušné žádosti v rámci výše uvedeného SIS. Objednané tituly si studenti mohou vyzvednout kdykoli v rámci výukových a zkuškových soustředění.

V souvislosti s probíhajícími studijními programy také v prezenční formě funguje Knihovna spojená se studovnou s možností prezenční výpůjčky související domácí a zahraniční literatury a odborných periodik (Ekonom, Euro, Moderní řízení, Politická ekonomie, Právní rádce, Respekt, Reflex, Účetnictví a daně, Prague Economic Papers, Statistika, Harvard Business Review, The Economist, Aula, Akademický Bulletin, Marketing a Media, Marketing a komunikace, Trend Marketing, Ekonomický časopis atd.).

Informační zabezpečení

Koncepce počítačového vybavení na VŠEM vychází z pravidla, že každý pracovník školy nebo výzkumného pracoviště VŠEM je vybaven osobním počítačem. Všechna pracoviště VŠEM jsou připojena pomocí vysokorychlostní bezdrátové připojení 1x28 Mbit pro administrativu a

1x2Mbit pro studenty od poskytovatele ha-vel internet s.r.o. Veškeré prostory VŠEM jsou pokryty bezdrátovou sítí zabezpečující volný přístup všem studentům ke studijním agendám, resp. internetu. Studentům jsou k dispozici dvě počítačové učebny (36 míst; resp. 48 míst) a studovna s počítači (12 míst).

Většina studentů (dle dotazníkového šetření 95 %) využívá vlastních počítačových kapacit (PC v domácnostech nebo na svých pracovištích). Vzhledem k uvedeným skutečnostem VŠEM přestala navyšovat počet počítačů určených pro studenty, a to z důvodu nevyužívání těchto kapacit ze strany studentů.

Všechna PC jsou vybavena operačním systémem Windows 10, Office 2013, Adobe Acrobat Pro (verze 10), respektive dalšími běžnými kancelářskými programy nezbytnými pro zajištění administrativy (antivirový program, internetový prohlížeč, kopírovací program na CD, cizojazyčné slovníky a překladače). Na velkokapacitních serverech VŠEM je používán SW Windows server 2008 a Debian, aj. Všechny SW aplikace jsou ošetřeny pomocí uživatelských licencí.

Každé pracoviště VŠEM je vybaveno multifunkčním velkokapacitním zařízením (tiskárna, kopírka, skener). Pro potřeby prezenční části výuky jsou všechny výukové prostory vybaveny osobním počítačem, dataprojektorem a tabletem.



Akademický rok	2011/2012	2012/2013	2013/2014	2014/2015	2015/2016
Tiskárna Minolta	1	1	1	1	1
Tiskárna Océ	2	2	2	2	2
Tiskárna Laser JET	-	-	1	1	1
Vybavení učeben (standardně pro každou)	Dataprojektor PC / Notebook Tablet Bezdrát. mikrofony	Dataprojektor PC / Notebook Tablet Bezdrát. mikrofony	Dataprojektor PC / Notebook Tablet Bezdrát. mikrofony	Dataprojektor PC / Notebook Tablet Bezdrát. mikrofony	Dataprojektor PC / Notebook Tablet Bezdrát. mikrofony

Vnitřní informační systém

Hlavní důraz v oblasti informačního zabezpečení VŠEM je kladen na vývoj a zlepšování **vlastního informačního systému** (Studentský informační systém, tzv. SIS VŠEM), jenž je součástí internetových stránek VŠEM (www.vsem.cz).

Součástí SIS VŠEM jsou osobní údaje, rozvrhy a zkoušky studenta, E-index studenta (přehled výsledků zkoušek, seminárních prací, zápočtů, závěrečných zkoušek, obhajob závěrečných prací), studijní formuláře (např. omluva, žádost, přihlašování na zkoušku, hodnocení výuky a studia), E-knižní fond (databáze knižních titulů), E-aplikace (Databáze Proquest, E-book, E-soubory, E-texty, Pixelearning), E-learning (studijní předměty/moduly, které jsou určeny pro on-line testování znalostí a opakování daných studijních předmětů/modulů v rámci studia příslušných studijních programů/oborů), E-mail (každý student má zřízenou elektronickou adresu ve tvaru jmeno.prijmeni@infovsem.cz), Zpravodaj VŠEM (pravidelný souhrnný přehled administrativních a organizačních pokynů a informací pro studenty). Pro komunikaci mezi studentem a lektorem (garantem) studijního předmětu v době mezi výukovými a zkuškovými soustředěními slouží Web-Forum. Přístup do SIS VŠEM je vzhledem k osobním údajům možný po zadání přístupového jména, hesla a skupiny.

V SIS je rovněž implementován software pro **odhalování plagiátorství** ve všech odborných pracích studentů (seminárních i závěrečných pracích).

Ediční činnost

V roce 2006 byla zahájena **edice učebních textů VŠEM**. Texty jsou vytvářeny s přihlédnutím ke specifickým potřebám výuky v kombinované formě studia s cílem postupně zabezpečit všechny předměty vlastní základní literaturou. Edice v současné době zahrnuje **65** titulů z oblasti ekonomie, hospodářské politiky, podnikové ekonomiky, managementu, marketingu, personalistiky, financí, psychologie, práva, statistiky, matematiky a informačních systémů (což pokrývá všechny hlavní vyučované oblasti studijního programu).

Následně byla v roce 2007 zahájena **edice studijních textů VŠEM**, jejíž tituly jsou vydávány bez předchozí redakční úpravy tak, aby v konečné podobě (edice učebních textů) mohly být zapracovány i připomínky studentů. Celkem tedy studijní program disponuje **68** studijními oporami ve formě textů se specifickými požadavky pro kombinované studium. Učebnice díky své standardizované struktuře (cíle kapitoly, klíčová slova, definice, úkoly, cvičení a vzorové testy, včetně správných řešení) umožňují studentům snadnou orientaci v



problematice jak v rámci výukových soustředění, tak v rámci samostudia. Studenti mají dále v rámci informačního systému k dispozici prezentace pro jednotlivé studijní předměty tak, aby jim byla umožněna adekvátní příprava před samotným výukovým soustředěním a zároveň aby byla podpořena jejich aktivní účast na výuce.

Odborné nakladatelství VŠEM

Odborné nakladatelství VŠEM vydává odborné knihy z oblasti ekonomie, managementu, a dalších příbuzných oborů. Vědecká redakce garantuje odbornost a kvalitu textů, jež jsou vydávány nakladatelstvím jako recenzované odborné knihy. Odborné Nakladatelství VŠEM bylo založeno v červnu 2015, členové vědecké redakce jsou profesori a docenti především z externích pracovišť.



10. Celoživotní vzdělávání

Pojetí CŽV na VŠEM vychází z myšlenky propojeného celku studijních programů a programů CŽV a z možnosti dalšího rozvoje této prostupnosti. Tvůrčí prostředí VŠEM, nadstandardní technické zázemí a tým vysoce kvalitních akademických pracovníků vytváří pro realizaci programů CŽV na VŠEM ideální zázemí, které zaručuje kvalitu a vysokou atraktivnost vzdělávání. Tato přidaná hodnota se odráží v moderních a efektivních formách vzdělávání, které jsou alternativou nebo doplněním k prezenčnímu studiu a umožňují zájemcům unikátní možnost vzdělávat se ve vybraných oblastech individuálním způsobem. VŠEM vytvořila takovou nabídku studia a vzdělávacích aktivit, která uspokojí různé zájemce s různými schopnostmi, zkušenostmi, počáteční úrovní, ambicemi a očekáváním.

VŠEM nabízí kurzy v rámci **programu celoživotního vzdělávání (CŽV)**, které vycházejí z koncepce modulární struktury se zaměřením na oblast podnikové ekonomiky, kdy jsou do relativně uzavřených celků (studijní moduly) zahrnuty oborově a obsahově příbuzné předměty. Účastníci programu CŽV volí **ze 190 kurzů**, které představují jednotlivé moduly bakalářského a navazujícího magisterského programu (viz tabulka 10.1 v příloze).

VŠEM dále realizuje Profesní vzdělávání. Programy Profesního vzdělávání jsou **sestavovány na základě potřeb individuálních zájemců, organizací soukromého a veřejného sektoru** pro oblast ekonomiky a managementu, a to jak v rámci jednotlivých odborných kurzů, studijních modulů nebo ucelených studijních programů. Profesní kurzy VŠEM v rámci celoživotního vzdělávání (CŽV) zahrnují specializované intenzivní programy profesního vzdělávání v daných oblastech, formě výuky a dle specifických a konkrétních potřeb jednotlivců a organizací soukromého nebo veřejného sektoru.

Program profesního vzdělávání je sestavován na základě specifických potřeb jednotlivců, organizací a subjektů. Kurzy profesního vzdělávání vycházejí z dlouhodobých zkušeností při realizaci programů v modulové struktuře pro **národní a nadnárodní společnosti, soukromé organizace, organizace státní a veřejné správy**, a to s možností přípravy a realizace komplexního akreditovaného studijního programu (Bc., Ing., MBA, CŽV).

11. Výzkumná, vývojová a vzdělávací činnost

Výzkumné aktivity jsou realizovány na hlavním pracovišti VŠEM, kdy Vysoká škola ekonomie a managementu byla zařazena na seznam výzkumných organizací splňujících zákonná kritéria (Zákon č.130/2002 Sb.). Dále Centrem ekonomických studií VŠEM, které je také zařazeno na seznam výzkumných organizací splňujících zákonná kritéria (Zákon č.130/2002 Sb.) a Centrem Inovačních studií VŠEM.

Centrum ekonomických studií (CES VŠEM)

Centrum ekonomických studií VŠEM (CES VŠEM) je výzkumným pracovištěm VŠEM se zaměřením na institucionální kvalitu, inovační výkonnost, využití informačních a komunikačních technologií a rovněž kvalitu lidských zdrojů. Vědecko-výzkumné výstupy jsou realizovány v rámci recenzovaného časopisu Ekonomické listy VŠEM a odborné monografie Konkurenceschopnost ČR (Ročenka konkurenceschopnosti ČR).

Granty CES VŠEM

Granty CES VŠEM představují projekty základního a aplikovaného výzkumu. Jejich cílem je podporovat studenty, vědecké pracovníky, podnikatelské subjekty a širokou veřejnost v realizaci výzkumných záměrů v oblasti společenských věd. Výzvy k podávání návrhů na granty CES VŠEM jsou vyhlašovány Centrem ekonomických studií Vysoké školy ekonomie a managementu, o.p.s.

Centrum inovačních studií (CIS VŠEM)

Centrum inovačních studií VŠEM bylo založeno v roce 2009 doc. Ing. Annou Kadeřábkovou, Ph.D., která působí při Vysoké škole ekonomie a managementu jako vědecko-výzkumný pracovník. CIS VŠEM realizuje řadu progresivních mezinárodních výzkumů, zaměřených především na sociální inovace. Mezi nejvýznamnější výzkumné aktivity CIS VŠEM patří Výzkum inovačnosti programu ESF v ČR v mezinárodním srovnání, příprava projektu Inovační akademie ve spolupráci se zahraničními partnery, mezinárodní výzkum ekonomických faktorů a efektů sociálních inovací (projekt SIMPACT). Od roku 2011 je CIS členem mezinárodního konsorcia EMS vedeného ISI Fraunhofer v Karlsruhe.

Ekonomické listy VŠEM

Odborný, vědecký časopis Vysoké školy ekonomie a managementu (VŠEM) a Centra ekonomických studií Vysoké školy ekonomie a managementu (CES VŠEM) Ekonomické listy VŠEM (vydáván od 31.5.2010) tematicky navazuje na předchozí vydávání Bulletinu CES VŠEM, kdy v časopise jsou publikovány původní práce a to jak v českém, tak i anglickém jazyce, které procházejí anonymním řízením.

Inovace VŠEM

Inovace vytvářejí IMPAKT = změnu s ekonomickou a sociální hodnotou - pro business, pro společnost, pro lidi, pro politiku. Inovace s největším impaktem se odehrávají na průsečících mezi ekonomickými a sociálními sférami, mezi technologiemi a společností, mezi ziskovým, neziskovým sektorem a vládou, mezi vyspělými a rozvojovými zeměmi.

Interní granty VŠEM

Interní granty VŠEM (IG VŠEM) jsou vědecko-výzkumné projekty Vysoké školy ekonomie a managementu, do nichž jsou zapojeni lektori a akademičtí pracovníci VŠEM. Cílem interních grantů je rozvoj vědy a výzkumu společně s prezentací výstupů a implementací výsledků do výuky. Granty a jejich podpora mají za úkol vytvořit na VŠEM kreativní a inovativní prostředí vedoucí k aktuálnímu a modernímu systému výuky.



Konkurenceschopnost ČR

Výzkumné aktivity VŠEM a CES VŠEM v oblasti konkurenceschopnosti ČR se zaměřují zejména na analýzu předpokladů a výsledků růstové výkonnosti a kvalitativní konkurenceschopnosti české ekonomiky v mezinárodním srovnání (v rámci EU-28) a na identifikaci souvisejících hospodářsko politických implikací pro podporu ekonomického dohánění a přechodu na znalostně založenou ekonomiku (v intencích cílů Lisabonské strategie).

Spolupráce s praxí – aplikační sférou a zapojení studentů do tvůrčí práce

Soustavná spolupráce s praxí je považována za prioritu působení ve všech základních oblastech činnosti VŠEM. Spolupráci s podniky v současné době zprostředkovávají i samotní absolventi VŠEM, kteří v mnoha případech zastávají manažerské funkce, popřípadě jsou sami majiteli firem. VŠEM při výuce klade důraz na zapojení lektorů z podnikové praxe tak, aby studenti měli možnost aplikovat nabyté znalosti na skutečné problémy a řešit reálné situace, se kterými se mohou setkat ve své budoucí praxi (viz tabulka 11.2 v příloze).

Obsahová náplň výuky studijních předmětů (respektive modulů) a její realizace v oblasti rozvoje lidských zdrojů a personalistiky probíhá ve spolupráci s partnerem VŠEM společností **Dittmann Consulting** (Human resources development) / Horton International (Executive search a recruitment).

Významnou funkci při promítnutí požadavků aplikační sféry do strategických plánů VŠEM, včetně například tvorby nových oborů či odborných specializací, má iniciační a poradní orgán **Kolegium rektora VŠEM**. Členy Kolegia rektora VŠEM jsou kromě akademických představitelů a zástupců vedení školy i významní odborníci z akademického nebo komerčního sektoru.

S ohledem na skutečnost, že veškeré závěrečné a podstatná část seminárních prací jsou zpracováním reálného problému, VŠEM fakticky spolupracuje s několika desítkami firem v celé ČR. Za rok 2015 odborníci z praxe konzultovali, popř. vedli nebo oponovali více než 500 prací. Zástupci aplikační sféry jsou také pravidelně zváni do komisí pro prezentaci seminárních prací.

Jednotlivé katedry, resp. jejich členové, se individuálně i v týmech podílejí na **projektech realizovaných ve spolupráci s komerčním sektorem**. Do takovýchto projektů se obvykle zapojují i studenti, zejména studenti posledních ročníků, kteří již mají odborné znalosti. Příkladem úspěšné realizace spolupráce s praxí je rozvoj vzdělávání v oblasti podpory inovativního podnikání a uplatnění v praxi - **Elitní program VŠEM**. Představuje nadstandardní vzdělávací a tréninkový program, který se zaměřuje na rozvoj studijně nadaných studentů, kteří projevují aktivní zájem o své studium a budoucí profesní uplatnění. Hlavním cílem programu je poskytovat nadstandardní výuku prostřednictvím přednášek atraktivních oblastí, speciálně navržených pro Elitní program VŠEM a zprostředkování úzké spolupráce s konkrétními společnostmi pro již vybrané pracovní pozice.

VŠEM nemá v současné době uzavřenou žádnou smlouvu se subjektem aplikační sféry na využití výsledků výzkumu, vývoje a inovací.

Odborná praxe

Součástí studijních plánů všech studijních oborů v prezenční formě studia je absolvování povinné **odborné praxe**. Na bakalářském stupni se jedná o praxi v rozsahu minimálně 120 hodin, na navazujícím magisterském stupni v rozsahu minimálně 150 hodin. Odbornou praxi si student volí s ohledem na svůj studijní obor, resp. zvolenou studijní specializaci. Výstupem je potvrzení o absolvování odborné praxe.



VŠEM v rámci podpory získávání pracovních zkušeností studentů realizuje v rámci programu Erasmus plus praktické stáže pro studenty i absolventy VŠEM. Dále podporuje realizaci pracovních stáží jejich začleňováním do studijních struktur pomocí již zmíněné odborné praxe či realizací projektů směřujících k další podpoře získávání pracovních zkušeností studentů VŠEM již během studia.

V rámci Elitního programu VŠEM je studentům zprostředkována spolupráce s vybranou společností nebo organizací, jejíž podnikání odpovídá realizovaným studijním oborům s cílem získání pracovní pozice ve středním a vyšším managementu po ukončení studia na VŠEM.

Vzhledem ke stanovené minimální délce odborné praxe, která je nižší než 160 hodin (1 měsíc) není tabulka 11.3 uvedena.

Komericializace vzdělávacích služeb

Vzhledem k odbornému zaměření jednotlivých studijních programů není VŠEM držitelem žádného patentu, ani jiného díla podléhajícího ochraně duševního a průmyslového vlastnictví. Rovněž nepodpořila žádné spin-off/start-up podniky (z tohoto důvodu není tabulka 11.4 uvedena).

V průběhu roku 2015 VŠEM nerealizovala žádný smluvní (kontrahovaný) výzkum, ani odborné konzultace a poradenství nebo jinou odbornou činnost pro subjekty aplikační sféry.

VŠEM dlouhodobě spolupracuje s **United Nations Development Programme** a s penzijním fondem při ministerstvu financí na pořádání školících seminářů pro vedoucí pracovníky vysokých škol a vládních institucí zemí centrální Asie. V roce 2015 proběhlo celkem 8 seminářů.

Název semináře	Účastníci
The Educational systems of the European Union: Prospects for Cooperation and Development	MESI Zástupci univerzity
The Educational systems of the European Union: Prospects for Cooperation and Development	ITKOR (Rusko) Zástupci univerzit
Finance, financial and banking system in the Czech Republic	Zaměstnanci bank republiky Uzbekistán
Banking Strategy and Risk Management	Zaměstnanci bank republiky Uzbekistán
Organization and management of modern banking and investment activities	Zaměstnanci bank republiky Uzbekistán
Banking Strategy and Risk Management	Zaměstnanci bank republiky Uzbekistán
The Educational systems of the European Union: Prospects for Cooperation and Development "	ITKOR (Rusko) DVFU-Vladivostok
Leasing	Zaměstnanci bank republiky Uzbekistán

Vysoká škola ekonomie a managementu bude nadále rozvíjet a podporovat výzkumné aktivity prostřednictvím grantových soutěží, dále díky získaným finančním prostředkům



z operačních programů a v neposlední řadě spoluprací s aplikační sférou.

Působení v regionu

Vysoká škola ekonomie a managementu je nadregionálním pracovištěm s ohledem na strukturu svých studijních oborů i na formy studia. Studenti přicházejí ze všech regionů České republiky i ze zahraničí. VŠEM spolupracuje s mnoha organizacemi s celostátní působností, mezi jinými s Asociací malých a středních podniků ČR či s Hospodářskou komorou ČR.

VŠEM působí v regionu jako inovační centrum, soustřeďuje vzdělávací a výzkumné kapacity a zvyšuje koncentraci vědění v regionu. Významně působí především v oblasti svého sídla (MČ Praha 13) jako kulturní a vzdělávací centrum, kdy se daří připravovat pro místní komunitu celou řadu aktivit - veřejné přednášky a debaty, bezplatné poradenství nebo provoz dětské skupiny jako podpora pro sladňování studijního, pracovního a rodinného života. VŠEM spolupracuje v regionu s řadou společností a firem v oblasti inovace studijních oborů, začleňování odborníků z praxe do výuky a poskytování praxí studentům VŠEM. Podstatnou součástí třetí role VŠEM je studentský život zaměřený na reflexi společenských problematik.

12. Internacionalizace

Internationalizace je jednou z hlavních priorit VŠEM do roku 2020. Strategie internacionalizace se zaměřuje především na tři základní priority: prohloubení mezinárodní odborné spolupráce se strategickými partnery VŠEM, zvýšení podílu začlenění zahraničních studentů a pracovníků do vzdělávacích a výzkumných aktivit a efektivní využití krátkodobých i dlouhodobých mobilit studentů, akademických i neakademických pracovníků.

VŠEM je držitelkou Erasmus Charty na programovací období 2014 - 2020. Charta opravňuje vysílat studenty nejen na studijní pobyty, ale i na pracovní stáže. Na programovací období 2014 - 2020 obnovila VŠEM bilaterální dohody pouze s partnerskými univerzitami, se kterými dlouhodobě udržuje blízký a oboustranně výhodný vztah. Nově pak uzavřela bilaterální dohodu s univerzitou v Makedonii. Vysoká škola ekonomie a managementu rovněž spolupracuje s mnoha partnery mimo Evropskou unii. Partneři jsou v tomto případě vybíráni na základě podobnosti vyučovaných oborů, zaměření výzkumu či publikační aktivity. Hlavním cílem jsou při získávání partnerství mimo EU země východní Evropy a Střední Asie.

VŠEM podporuje jazykovou vybavenost nejen všech studentů, ale i akademických a ostatních pracovníků VŠEM.

Zapojení do mezinárodních vzdělávacích a výzkumných programů

VŠEM pokračovala v realizaci mezinárodních aktivit nejen v rámci programu Erasmus+. V roce 2015 VŠEM spolupracovala se 40 univerzitami v 20 ti zemích, se kterými měla uzavřeny bilaterální smlouvy.

Cílem je zajistit rozmanitou nabídku výměnných pobytů pro všechny potenciální účastníky. Počet partnerských univerzit je postupně konsolidován a spolupráce s vybranými partnery bude prohlubována a rozvíjena o další formy. VŠEM se i v roce 2015 aktivně zapojila do programu Erasmus+ (viz tabulka 12.1 v příloze), VŠEM je od 1.1.2014 zapojena do mezinárodního programu výzkumu a vývoje - FP7 SIMPACT, viz. tabulka 12.2.

FP7: SIMPACT - Boosting the Impact of Social Innovation in Europe through Economic Underpinnings. SIMPACT umožňuje pochopení ekonomických dimenzí sociálních inovací, vytváří nové koncepty, modely a nástroje pro politiky, inovátory, investory a



zprostředkovatele. Díky sociálním inovacím se sociálně znevýhodněné skupiny stávají ekonomicky aktivními, jejich znevýhodnění se proměňují v aktiva. Cílem projektu je:

- vytvoření teoretického modelu ekonomických dimenzí sociálních inovací v průběhu jejich životního cyklu,
- získání nových empirických poznatků o ekonomických dimenzích sociálních inovací na základě analýzy úspěšných a neúspěšných příkladů,
- analýza stimulů a překážek ekonomického dopadu sociálních inovací a cest jejich up-scalingu a šíření,
- vytvoření ukazatelů pro měření sociálních inovací a metod pro hodnocení jejich sociálního a ekonomického dopadu,
- vytvoření postupů a nástrojů pro politiku podpory sociálních inovací,
- foresight na základě modelování a tvorby scénářů.

CIS VŠEM

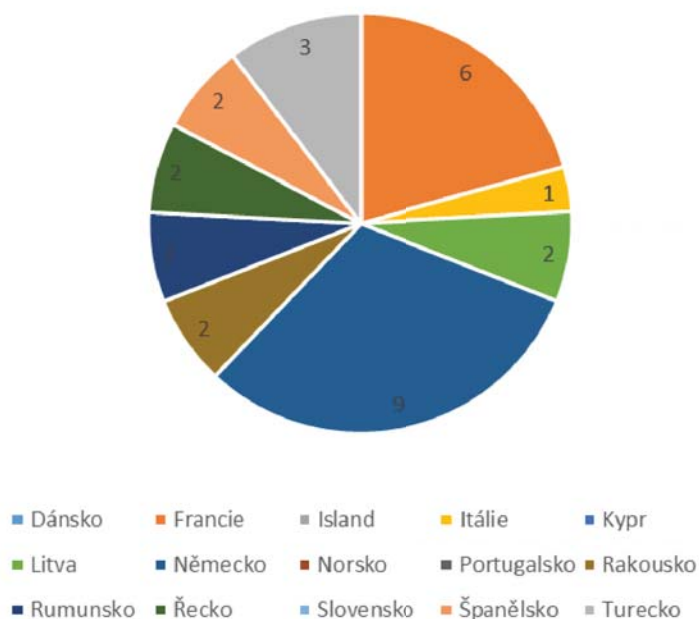
Centrum inovačních studií je od roku 2011 členem mezinárodního konsorcia EMS vedeného ISI Fraunhofer v Karlsruhe. V jeho rámci probíhá od roku 1993 v dvouletých cyklech pravidelné šetření zpracovatelského průmyslu, a to zejména kvality řízení výroby, rozvoje lidských zdrojů, výzkumu, vývoje a inovací, energetické náročnosti a dalších hledisek. Mezinárodní konsorcium v roce 2015 zahrnuje 16 zemí, včetně několika mimoevropských, jeho záběr se tedy oproti původnímu názvu postupně rozšířil.

Centrum inovačních studií VŠEM se podílí na mezinárodním výzkumu ekonomických faktorů a efektů sociálních inovací (projekt SIMPACT). V rámci uvedeného projektu se snaží najít odpověď na otázku, zda sociální inovace mohou změnit ekonomickou situaci skupin znevýhodněných a vyloučených, zda mohou změnit jejich vnímání jako zátěže pro společnost a veřejné zdroje na identifikaci měřitelných ekonomických a sociálních přínosů. Znevýhodnění se z pasiva stává aktivem – pro jednotlivce, jejich blízké i pro společnost. Dále CIS VŠEM zkoumá vztah mezi technologickou a sociální inovací, význam inovace pracoviště a role businessu ve společnosti pro zvýšení jeho ekonomické výkonnosti.



Mobilita studentů a akademických pracovníků

Počet přijatých studentů v roce 2015



S ohledem na skutečnost, že prostředky přidělené Národní agenturou pro Evropské programy byly nízké, byla **mobilita studentů, administrativních pracovníků i učitelů** v roce 2015 relativně nízká.

Na základě výběrového řízení konaného v roce 2014 se zahraniční mobility v akademickém roce 2015 zúčastnilo 10 studentů. V roce 2015 VŠEM přijala celkem 29 studentů, kteří absolvovali část svého studia na VŠEM.

Mobility akademických a administrativních pracovníků jsou podporovány s ohledem na jejich osobní i profesní rozvoj. Při schvalování žádostí o výměnné pobyty pracovníků je kladen důraz především na očekávaný přínos jak pro daného jednotlivce, tak pro VŠEM jako celek. Zároveň je přihlíženo k doporučení vedoucích pracovníků, zkušenostem pracovníků na mezinárodním poli, jazykovým znalostem, kompatibilitě sylabů a kvalitě výukového programu nebo programu školení pro zahraniční pobyt.

Pro rok 2015 byl schválen výjezd 1 akademického pracovníka a 1 administrativního pracovníka.

V roce 2015 VŠEM přijala 1 zahraničního akademického pracovníka v rámci programu Erasmus, kteří se zapojili do výuky a 5 administrativních pracovníků, kteří absolvovali školení se zaměřením na mezinárodní agendu.

Údaje o mobilitě studentů a akademických pracovníků podle zemí jsou k dispozici v tabulkách 12.1 a 12.3 v příloze.

13. Zajišťování kvality a hodnocení činností

Hodnocení činnosti VŠEM je chápáno jako dlouhodobý a soustavný proces interakce mezi studenty, vyučujícími a administrativními pracovníky. Týká se tedy jak hodnocení obsahu a formy studia, tak jeho technického a organizačního zabezpečení. Cílem je udržení co nejvyšší úrovně výuky, kde hraje hlavní roli spíše evaluace interní, ale také zvyšování úrovně vědecko-výzkumné činnosti a jejího propojení s výukou, kde je kladen důraz spíše na evaluace externí. Systematicky tak rozvíjíme vnitřní zajišťování kvality, jeho dokumentaci a využívání získaných dat k procesu neustálého zlepšování vnitřních procesů, relevance studijních programů a identifikace potenciálu dalšího rozvoje VŠEM.

Vnitřní hodnocení

Vysoká škola ekonomie a managementu má zaveden vnitřní systém hodnocení kvality. Cílem je soustavné dosahování zvyšující se úrovně kvality výuky, vzdělání, studia, včetně jeho zabezpečení a podpory rozvoje prostřednictvím implementace výsledků průběžně probíhajícího výzkumu. Zajištění kvality studijního programu je chápáno jako dlouhodobý proces soustavné interakce mezi personálním a technicko-organizačním zabezpečením studia a jeho obsahovým zaměřením spojujícím teoreticko-metodologické a aplikační charakteristiky jednotlivých předmětů. Celý proces je centrálně řízen a periodicky kontrolován komisí pro interní hodnocení kvality tak, aby docházelo k soustavnému zvyšování úrovně kvality a odstranění nevyhovujících prvků.

Proces zajištění kvality je současně neoddelitelně propojen se systémem hodnocení kvality studijního programu, zejména prostřednictvím interní evaluace a prostřednictvím vnějších evaluačních procedur, které jsou považovány za zdroj podnětů ke zlepšení stávající kvality činnosti VŠEM.

Program interní evaluace zahrnuje hodnocení:

- výuky a studia
- technického a organizačního zabezpečení
- výzkumu

Cestou k dosažení uvedených kvalitativních cílů je důraz na odpovídající úroveň členů pedagogického sboru, jejichž výběr vychází z dlouhodobých zkušeností VŠEM. Všichni nově přijímaní akademičtí pracovníci procházejí nejprve zkušebním obdobím, kdy jsou hodnoceni jak vedením VŠEM, tak studenty. Aplikační charakter studia je posilován soustavnou a systémově pojatou spoluprací s praxí, prostřednictvím kontaktů se zaměstnavateli studentů a kontakty na absolventy, spoluprací v rámci oborových a profesních organizací a otevřeností projektů realizovaných VŠEM vnější oponentuře.

Interní hodnocení výuky a studia probíhá na několika úrovních:

- Hodnocení personálního obsazení ze strany prorektorů vycházející z hospitací, úrovně publikačních výstupů a výstupů výuky.
- Hodnocení kvality přednášek a přednášejících, seminářů a jejich vedoucích, přínosu a využitelnosti poznatků a dovedností pro praxi samotnými studenty (hodnocení výuky bezprostředně po skončení výukového bloku pomocí povinného dotazníku).
- Hodnocení činností bezprostředně souvisejících s výukou a její organizací studenty.
- Periodické hodnocení kvality studijních programů pomocí revize anotací.
- Hodnocení úrovně výstupů studentů při zahájení a při ukončení studia (studenti povinně skládají vstupní a výstupní znalostní testy).
- Hodnocení pomocí výstupního pohovoru se studenty (se studenty, kteří uzavírají či ukončují studium, je veden ústní výstupní pohovor).
- Hodnocení absolventy, kteří hodnotí uplatnitelnost znalostí získaných v průběhu studia, uplatnění na trhu práce atd. Hodnocení absolventy probíhá jednak po ukončení studia a následně s časovým odstupem několik měsíců až let.

Získané informace dávají zpětnou vazbu nutnou pro zvyšování kvality studijních oborů a slouží k identifikaci silných a slabých stránek instituce, výukových konceptů, relevantních teorií a znalostí. Hodnocení je dále využíváno pro neustálé zlepšování procesu výuky a rozvoje studijních opor - především studijních a učebních textů, eLearningových aplikací, seminářů, konzultací apod.

Kvalita technicko-organizačního zabezpečení studia vychází z dosavadních zkušeností, které umožnily vytvoření propracovaného funkčního systému. Systémový a zároveň pružný přístup v této oblasti současně omezuje zátěž operativních činností a rozšiřuje prostor pro koncepční a rozvojové činnosti.

Interní hodnocení kvality oboru

Kvalita oboru Administrativa a management organizací je soustavně hodnocena. Provádí se interní periodické hodnocení následující po každém trimestru (3x ročně), které zahrnuje následující oblasti:

- Hodnocení průběhu a kvality státních závěrečných zkoušek.
- Hodnocení průběhu a kvality obhajob a prezentací seminárních prací.
- Hodnocení kvality výuky – evaluace akademických pracovníků a vyučujících v návaznosti na zpětnou vazbu studentů, kteří povinně hodnotí v rámci informačního systému aspekty probíhající výuky a daného akademického pracovníka či vyučujícího.
- Hodnocení kvality a množství publikačních výstupů u akademických pracovníků.
- Hodnocení úrovně výstupů studentů (srovnání vstupních a výstupních testů studentů).
- Hodnocení technicko-organizačního zajištění pomocí studentských orgánů (Studentská rada, Studentský senát).
- Hodnocení zájmu o studium (počty podaných přihlášek a jejich vývoj).
- Počty a vývoj absolventů, jejich kvalita a úroveň výsledků studia.

V rámci zlepšování **zpětné vazby**, týkající se trvalé péče o kvalitu výuky na VŠEM, je rovněž postupně zaváděn monitorovací systém sledující míru naplňování role školy jako vzdělávací instituce ve vztahu k potřebám a očekáváním studentů na začátku a po ukončení studia, doplněný o informace po nástupu do praxe, jak z pohledu absolventa, tak z pohledu jeho zaměstnavatele.

Stejně jako studenti hodnotí jednotlivá výuková soustředění, také **lektoři** poskytují svou zpětnou vazbu. Pravidelně vyplňují hodnocení, ve kterém se zaměřují např. na znalosti vedené skupiny, na pozornost, aktivitu, přístup a další. Uvedené hodnocení je monitorováno managementem školy. Souhrn je na konci trimestru také studentům.

Důsledně jsou **monitorovány také statistiky výsledků zkoušek a seminárních prací**, které jsou následně využívány (pravidelně v ročním intervalu) pro revidování studijních plánů, učebních metod a struktury jednotlivých studijních předmětů, ve změně důležitosti jednotlivých témat v rámci studijního předmětu nebo v metodách hodnocení studentů.

VŠEM rovněž monitoruje **důvody předčasného ukončování** studia. Studenti, kteří se rozhodnou zanechat svého studia před jeho řádným ukončením jsou povinni zaslat písemnou žádost obsahující rovněž důvod vedoucí k předčasnému zanechání studia. Statistika studentů je uchovávána ve Studentském informačním systému VŠEM a získané informace jsou následně projednávány na poradách vedení.

Je realizováno **dotazníkové šetření pro absolventy** zaměřené na hodnocení absolvovaného studijního programu a následné uplatnění nabytých znalostí v praxi.

Studenti mohou zároveň kontaktovat s jakýmkoliv studijními problémy studijní oddělení nebo prorektorky, a to jak individuálně, tak prostřednictvím svého zástupce ve Studentské

radě. **Studentská rada** se schází většinou každý trimestr (minimálně 1x ročně) a navrhuje úpravy v rámci výukového procesu jednotlivým oddělením, popř. katedrám.

Dalším zdrojem podkladů pro interní evaluaci jsou hodnocení činností VŠEM v rámci **vnějších oponentur** (studijních textů, výzkumných projektů, prezentací, samostatných prací studentů, obsahových změn studijních předmětů).

Součástí vnitřní evaluace je pravidelné zpracování Sebehodnotící zprávy „**Selfevaluation report**“, které VŠEM zpracovává pro mezinárodní akreditační organizace, jejichž je členem (American Council for Business Education a American Council for Business Schools and Programs).

VŠEM je velmi striktní v dodržování vnitřních předpisů a v oblasti **plagiátorství** (obsaženo v Disciplinárním řádu VŠEM, Administrativním bodovém systému, Průvodci administrací studia). VŠEM využívá softwaru na odhalování plagiátů v individuálních pracích studentů (seminární práce, bakalářské a diplomové práce).

Vnější hodnocení

Mezinárodní akreditace patří mezi klíčové faktory v procesu zajištění kvality studijních programů VŠEM. Od roku 2008 je VŠEM členem Accreditation Council for Business Schools and Programs (ACBSP), jež patří mezi nejkvalitnější a nejhodnotnější globální akreditační organizace. ACBSP poskytuje specializované akreditace v oblasti podnikání na všech úrovních vysokoškolského studia (bakalářské, magisterské a doktorské studium). ACBSP podporuje a oceňuje excelenci v poskytování vzdělávání a je zastřešeno [Radou pro vysokoškolské vzdělávání \(CHEA\)](#).

Všechny studijní programy VŠEM jsou akreditovány MŠMT a v rámci ACBSP. VŠEM je rovněž členem European Council for Business Education (ECBE) od roku 1998.

Každé dva roky předkládá VŠEM akreditační organizaci ACBSP zprávu o zajištění kvality tzv. **Quality Assurance Report**, která slouží jako podklad k vnějšímu hodnocení a udělování akreditací studijním programům VŠEM.

Finanční kontrola

Kontrola hospodaření probíhá v souladu se Statutem Vysoké školy ekonomie a managementu, o.p.s. Rozpočet na daný hospodářský rok schvaluje Správní rada, která dbá na hospodárnost při nakládání s finančními prostředky VŠEM a aby hospodaření probíhalo v souladu s platnými předpisy. Doklady o hospodaření, účetní závěrka a výroční zpráva jsou nejméně jedenkrát za rok kontrolovány Dozorčí radou VŠEM.

Certifikáty kvality, benchmarking

VŠEM není držitelem žádného certifikátu kvality. VŠEM průběžně sleduje činnost jednotlivých vysokých škol obdobného zaměření v České republice na základě informací, které jsou volně dostupné (webové stránky jednotlivých VŠ, srovnání v nejrůznějších periodikách apod.). Informace, které by byly potřebné pro provedení důkladného srovnávacího šetření, bohužel není možné získat, z toho důvodu VŠEM nemůže provést hloubkový benchmarking.



14. Národní a mezinárodní excelence vysoké školy

Mezinárodní asociace, organizace, sdružení – mezinárodní akreditace

Mezinárodní akreditace patří mezi klíčové faktory v procesu zajištění kvality studijních programů VSEM. Od roku 2008 je VSEM členem Accreditation Council for Business Schools and Programs (ACBSP), jež patří mezi nejkvalitnější a nejhodnotnější globální akreditační organizace. ACBSP poskytuje specializované akreditace v oblasti podnikání na všech úrovních vysokoškolského studia (bakalářské, magisterské a doktorské studium). ACBSP podporuje a oceňuje excelenci v poskytování vzdělávání a je zastřešeno Radou pro vysokoškolské vzdělávání (CHEA).

Všechny studijní programy VSEM jsou akreditovány MŠMT a v rámci ACBSP.

Každý druhý rok musí VSEM zpracovat Quality Assurance Report, kde je popsáno plnění ukazatelů kvality, dosažené výsledky či projekty směřující ke zlepšování kvality studia.

Prorektorka pro rozvoj a zahraniční vztahy VSEM působila v roce 2015 jako Tajemnice regionu 8, dále jako Hodnotitelka a Mentorka ACBSP.

VSEM je rovněž členem European Council for Business Education (ECBE) od roku 1998.

Profesní organizace a sdružení

Vysoká škola ekonomie a managementu je členem několika profesních organizací, a to buď formou **kolektivního, nebo individuálního členství**. Zastoupení v těchto organizacích umožňuje podílet se na zlepšování podnikatelského prostředí v různých oblastech činnosti (dle zaměření profesní organizace), vytváří platformu pro setkávání odborníků z praxe, akademických pracovníků a studentů a pro výměnu informací a názorů, přispívá k dalšímu růstu profesní způsobilosti a umožňuje účast (aktivní, pasivní) na konferencích a odborných seminářích.

Členství v oborově a profesně příbuzných organizacích (Accreditation Council for Business Schools and Programs, European Council for Business Education, Asociace malých a středních podniků ČR, Česká marketingová společnost, Česká společnost ekonomická, Česká společnost pro systémovou integraci, Hospodářská komora ČR, Česká manažerská asociace) je z hlediska provázanosti studijních programů s praxí nedílnou **součástí zvyšování kvality studijních programů**.

Členství v těchto organizacích umožňuje využívat národních a mezinárodních profesních kontaktů, účastnit se na národních a mezinárodních projektech realizovaných členskými institucemi, získávat poznatky o aktuálním vývoji v daných oblastech. Hlavním přínosem je zejména spolupráce s ostatními subjekty sdruženými v těchto organizacích a přístup k aktuálním zdrojům oborově příbuzných informací.



15. Rozvoj vysoké školy

Tabulky 15. 1., 15. 2. a 15.3 nejsou uvedeny, vzhledem k tomu, že VŠEM je soukromou vysokou školou.

Strategie rozvoje studia a studijních programů byla v roce 2015 strukturována podle vzdělávací, zahraniční, výzkumné, ediční a informační činnosti Vysoké školy ekonomie a managementu.

V rámci **vzdělávací činnosti a studijních programů** se rozvoj zaměřuje na udržení a rozvoj kvality, udržení akreditací a rozšiřování nabídky oborových specializací v rámci stávajících studijních programů; v rámci magisterského studijního programu Ekonomika a management (Ing.) akreditace nových magisterských oborů navazujících na stávající bakalářské studijní programy (lidské zdroje); realizace profesního studijního programu Master of Business Administration (MBA) na mezinárodně srovnatelné úrovni v rámci akreditačních procedur ACBSP v anglickém jazyce a prezenční formě studia pro možnost studia zahraničních studentů na VŠEM.

Cílem je zvyšování **kvality zabezpečení studia** učebními pomůckami s přihlédnutím k potřebám kombinované formy výuky, jednak vytvářením vlastních učebních pomůcek, zaváděním nejnovějších moderních technologií (e-learning, e-books, atd.) do výuky, využíváním nabídky jiných vzdělávacích institucí (včetně zahraničních), s využitím metodické pomoci ze strany domácích i zahraničních specializovaných institucí v oblasti distančního vzdělávání, s cílem vytváření a soustavné aktualizace tzv. studijních balíčků pro jednotlivé moduly. Dále integrace **moderních komunikačních prostředků** do samostudijní části vzdělávacího procesu a zvyšování jeho interaktivního charakteru, zejména v procesu testování a ověřování znalostí a dále celkového zvládnutí odborné problematiky vyžadující odpovídající praktické dovednosti.

V **rámci pedagogického procesu** je klíčový rozvoj individualizované formy výuky, a to v rámci samostatných tvůrčích projektů studentů v podobě seminářů, workshopů, coachingů a řešení případových studií s cílem aktivizace tvůrčího potenciálu, prohlubování odborných znalostí a dovedností studentů v úzké návaznosti na jejich stávající profesní působení, rozšiřování jejich praktických zkušeností prostřednictvím zavádění povinných odborných praxí do výuky a prostřednictvím participace odborníků a manažerů z praxe na výuce.

Základní rozvojový dokument VŠEM zdůrazňuje, že prioritou v oblasti **mezinárodní spolupráce** je přispět k udržitelnému rozvoji a posílit mezinárodně srovnatelnou úroveň studia na VŠEM. Hlavním cílem internacionalizace VŠEM je zvýšení mezinárodní prestiže a posílení našeho postavení jako významné vzdělávací instituce. Budoucí rozvoj VŠEM je závislý na její schopnosti přilákat kvalifikované pracovníky k dlouhodobému i krátkodobému působení a současně přilákat i kvalitní studenty a vybavit je nezbytnými dovednostmi a znalostmi potřebnými k úspěchu v mezinárodní konkurenci, a to bez ohledu na to, rozhodnou-li se studijně nebo profesně působit v České republice či v zahraničí. Hlavní priority vycházejí zejména ze Strategie internacionalizace Evropské komise dlouhodobého záměru VŠEM do roku 2015. Za klíčové považujeme integrovat prvky internacionalizace do všech činností jednotlivých kateder (a to ne izolovaně, ale důsledně provázaně), proces internacionalizace se musí týkat všech zaměstnanců. Z tohoto hlediska je klíčovou vazba na mezinárodní excelenci ve výzkumu a vývoji.

Výzkumné aktivity jsou realizovány na hlavním pracovišti VŠEM, kdy Vysoká škola ekonomie a managementu byla zařazena na seznam výzkumných organizací splňujících zákonná kritéria (Zákon č.130/2002 Sb.). Dále Centrem ekonomických studií VŠEM, které je

také zařazeno na seznam výzkumných organizací splňujících zákonná kritéria (Zákon č.130/2002 Sb.) a Centrem Inovačních studií VŠEM.

VŠEM se soustředí především na (1) základní výzkum v oblasti společenských věd a ve vybraných mezioborových oblastech perspektivní spolupráce a na (2) aplikovaný výzkum problémů ekonomické a manažerské praxe, expertní řešení zakázek odběratelské sféry, a to v souladu s možnostmi a zaměřením jednotlivých oborů vyučovaných a rozvíjených na VŠEM.

Centrum ekonomických studií VŠEM (CES VŠEM) je výzkumným pracovištěm VŠEM se zaměřením na institucionální kvalitu, inovační výkonnost, využití informačních a komunikačních technologií a rovněž kvalitu lidských zdrojů. Vědecko-výzkumné výstupy jsou realizovány v rámci recenzovaného časopisu Ekonomické listy VŠEM a odborné monografie Konkurenceschopnost ČR (Ročenka konkurenceschopnosti ČR).

Centrum inovačních studií VŠEM realizuje řadu progresivních mezinárodních výzkumů, zaměřených především na sociální inovace. Mezi nejvýznamnější výzkumné aktivity CIS VŠEM patří Výzkum inovačnosti programu ESF v ČR v mezinárodním srovnání, příprava projektu Inovační akademie ve spolupráci se zahraničními partnery, mezinárodní výzkum ekonomických faktorů a efektů sociálních inovací (projekt SIMPACT). Od roku 2011 je CIS členem mezinárodního konsorcia EMS vedeného ISI Fraunhofer v Karlsruhe.

16. Závěr

Rok 2015 byl čtrnáctým rokem působení VŠEM jako soukromé vysoké školy. VŠEM aktivně rozvíjela vztahy s vnějším prostředím univerzity v ČR stejně jako s akademickým prostředím v zahraničí. Zásadním způsobem byla rozšířena síť spolupracujících firem, které poskytovaly studentské stáže a praxe a s nimiž byly realizovány i další formy spolupráce. Byly tak upevněny základy dlouhodobě udržitelného systému kooperace vysoké školy a širokého okruhu prestižních zaměstnavatelů.

Hlavní prioritou VŠEM je poskytovat kvalitní vzdělání na mezinárodně srovnatelné úrovni. Nástrojem k plnění tohoto cíle je neustálé zlepšování personálního zabezpečení výuky. Snahou VŠEM i nadále zůstává rozšiřovat počet kvalitních akademických pracovníků v pracovním poměru. Dalším nástrojem pro zajištění kvalitního vzdělávání a vzdělávacího procesu, který odpovídá potřebám studentům v současnosti, je rozvoj elektronických studijních opor a elektronických forem přímé výuky. Další prioritou je využívání moderních technologií a širší zapojení interaktivních prvků využívajících ICT do výuky s cílem vytvořit ucelený systém multimediální výuky s využitím nástrojů jako je například web forum, video forum, video konzultace a e-learning.

Vzdělávací proces neustále prochází modernizací a metodologickým rozvojem studijních opor pro prezenční, kombinovanou i distanční formu studia.

Počet uchazečů o studium se oproti loňskému roku mírně zvýšil, přestože demografická situace je dlouhodobě nepříznivá. Pokračuje trend minulých let, kdy se mění struktura studentů (prezenční a kombinovaná forma studia). Zvyšuje se počet studentů v prezenční formě studia a mírně klesá počet studentů v kombinované formě studia, která je nicméně stále dominantní. Do budoucna lze ovšem předpokládat další pokračování tohoto trendu a postupnou dominanci prezenční formy studia. S ohledem na tuto prognózu se VŠEM soustředí na postupné přizpůsobování některých vnitro organizačních procesů, které byly koncipovány s ohledem na kombinovanou formu studia.

Dlouhodobým projektem VŠEM je projekt STUDIUM VŠEM snažící se odstranit bariéry bránící z rozličných důvodů v rozvoji mladých lidí. Proto se VŠEM soustředí mimo jiné na podporu handicapovaných posluchačů, kterým jsou poskytována speciální stipendia (částecná nebo plná úhrada nákladů souvisejících se studiem na VŠEM). Snahou je také rozvinout systém studijních pomůcek tak, aby usnadnil přístup ke vzdělání všem.

Stejně jako podpora znevýhodněných je pro školu důležitá také podpora talentovaných. Ať již se jedná o podporu mimořádných studentů či vrcholových atletů (resp. sportovců v jiných olympijských sportech). Podpora funguje jednak na bázi podpory finanční (stipendia), tak i systémové.

Výzkumné aktivity jsou realizovány na hlavním pracovišti VŠEM, kdy Vysoká škola ekonomie a managementu byla zařazena na seznam výzkumných organizací splňujících zákonná kritéria (Zákon č.130/2002 Sb.). Dále Centrem ekonomických studií VŠEM, které je také zařazeno na seznam výzkumných organizací splňujících zákonná kritéria (Zákon č.130/2002 Sb.) a Centrem Inovačních studií VŠEM.

V rámci CES VŠEM působí dílčí týmy v oblastech růstové výkonnosti a stability, institucionální kvality a znalostně založené ekonomiky. V rámci CIS jsou naopak klíčovou oblastí Inovace. Dlouhodobá systematická podpora obou pracovišť je pro další rozvoj výzkumných aktivit klíčová. V roce 2015 byly vyhlášeny dvě grantové soutěže v rámci veřejných výzev CES VŠEM.

VŠEM si je rovněž vědoma své sociální odpovědnosti, a proto své aktivity směřuje v rámci projektu Studium VŠEM i mimo oblast vzdělávání. VŠEM dlouhodobě spolupracuje s humanitární organizací Člověk v tísni, a to především na rozvojovém projektu VŠEM



v Africe.

Aktivity a cíle VŠEM jsou plně v souladu s cíli MŠMT a jejich specifikací v rámci Dlouhodobých záměrů, Strategií rozvoje vysokého školství a dalších programových dokumentů MŠMT. Možné rozdíly vyplývají ze soukromého charakteru školy, který není plně kompatibilní s preferencemi veřejných vysokých škol. Rozdíly jsou ale spíše v prostředcích využívaných k dosahování stanovených cílů než v cílech samotných.

Ve shodě se záměry MŠMT vidí VŠEM své priority v oblastech zajišťování kvality, internacionalizace, spolupráce s praxí, relevance a excelence vysoké školy. Kvalita a excelence jsou pilíři veškerých činností VŠEM (v rámci dostupných zdrojů). VŠEM současně trvale pracuje na rozvoji kvality a kultury akademického života.

V Praze 20. 06. 2016

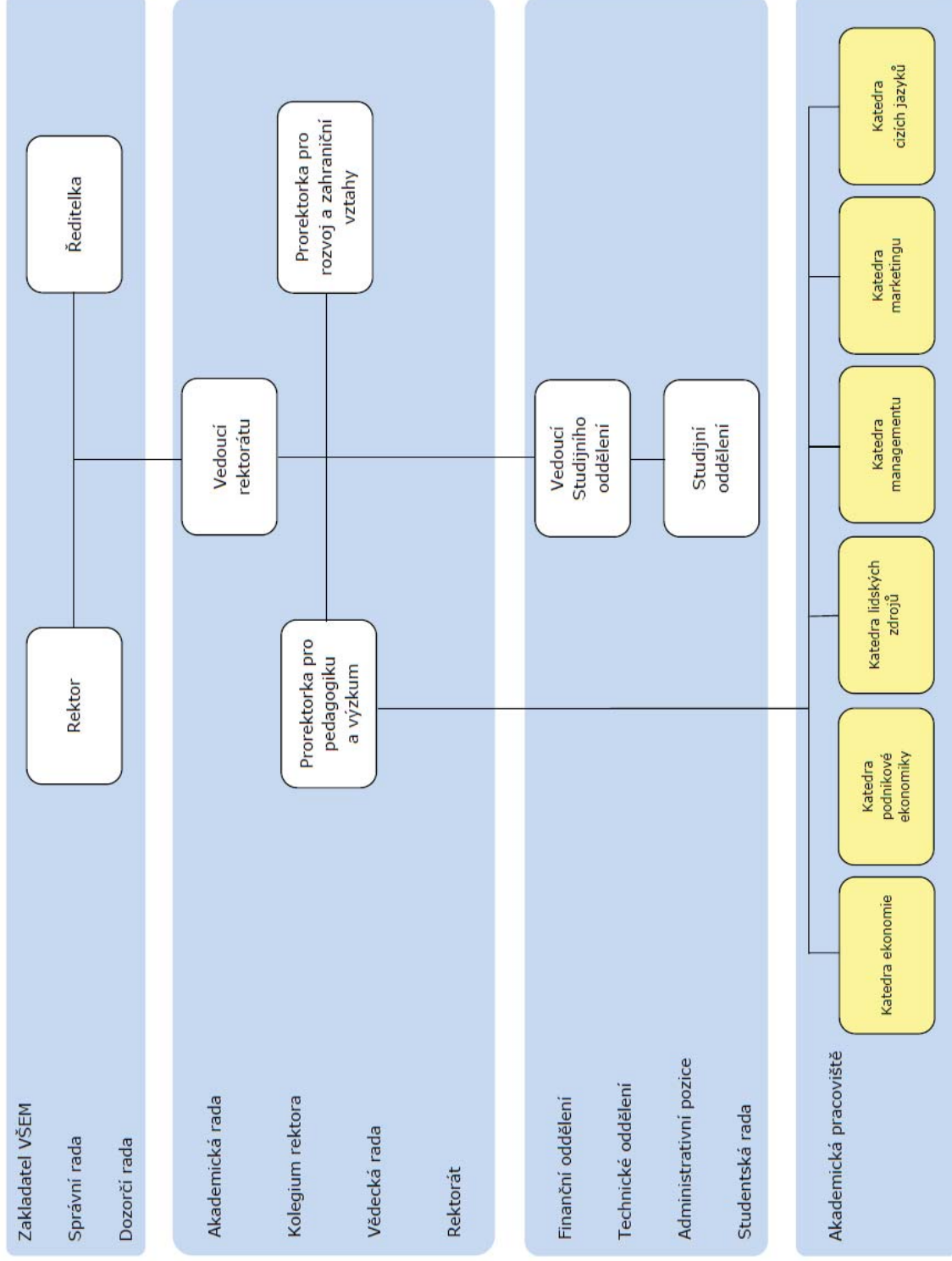
Zpracovali:

Ing. Lucie Vnoučková, Ph.D.
prorektorka pro pedagogiku a výzkum
lucie.vnouckova@vsem.cz

Ing. Mgr. Julie Šmejkalová
prorektorka pro rozvoj a zahraniční vztahy
julie.smejkalova@vsem.cz



Příloha – Organizační struktura VŠEM



Tabulka 7.1

Akademičtí a vědečtí pracovníci (přepočtené počty**)										
VŠEM, o.p.s.	Akademičtí pracovníci								Vědečtí pracovníci***	CELKEM
	CELKEM	Profesoři	Docenti	Odborní asistenti	Asistenti	Lektoři	Vědečtí, výzkumní a vývojoví pracovníci podílející se na pedagog. činnosti			
Fakulta 1 (název)*	73624	20,3	4,1	8,16	38,3	6,1	1,9	38,3	117,16	
CELKEM										

Pozn.: * = Fakulta nebo jiná součást vysoké školy uskutečňující akreditovaný studijní program/obor

Pozn.: ** = Podíl celkového počtu skutečně odpracovaných hodin za sledované období všemi zaměstnanci a celkového ročního fondu pracovní doby připadajícího na jednoho zaměstnance pracujícího na plnou pracovní dobu

Pozn.: *** = Vědeckým pracovníkem se v tomto případě rozumí osoba, která není akademickým pracovníkem (dle § 70 zákona č. 111/1998 Sb., o vysokých školách)

Tabulka 7.2

Věková struktura akademických a vědeckých pracovníků (počty fyzických osob)													
	Akademičtí pracovníci										Vědečtí pracovníci	celkem	
	Profesoři		Docenti		Odborní asistenti		Asistenti		Lektoři				
	celkem	ženy	celkem	ženy	celkem	ženy	celkem	ženy	celkem	ženy	celkem		ženy
do 29 let	0	0	0	0	0	0	1	1	6	4	7	5	7
30-39 let	0	0	0	0	22	13	1	0	4	1	28	14	28
40-49 let	1	1	3	2	12	6	1	0	6	3	23	12	23
50-59 let	0	0	2	2	5	2	1	0	4	1	12	5	12
60-69 let	0	0	12	4	3	3	2	1	1	0	18	9	18
nad 70 let	1	0	1	1	3	0	0	0	0	0	5	1	5
CELKEM	2	1	18	9	45	24	6	2	21	9	92	46	93

Tabulka 7.3

Počty akademických pracovníků podle rozsahu pracovních úvazků a nejvyšší dosažené kvalifikace (počty fyzických osob)					
Rozsahy úvazků	Akademičtí pracovníci				CELKEM
	prof.	doc.	DrSc., CSc., Dr., Ph.D., Th.D.	ostatní	
do 0,3	0	0	0	0	0
do 0,5	0	1	0	0	1
do 0,7	0	4	1	0	5
do 1,0	2	6	3	3	14
CELKEM	2	11	4	3	20

Tabulka 7.4

Akademičtí pracovníci s cizím státním občanstvím (počty fyzických osob)	
Vysoká škola (název)	
Fakulta 1 (název)*	1
CELKEM	1

Tabulka 7.5

Nově jmenovaní docenti a profesoři (počty)		
Vysoká škola (název)	Počet	Věkový průměr nově jmenovaných
Fakulta 1 (název)*		
Profesoři jmenovaní v roce 2015	0	0
Docenti jmenovaní v roce 2015	1	62
CELKEM	0	0

Tabulka 7.6

Přehled kurzů dalšího vzdělávání akademických pracovníků		
	Počet kurzů	Počet účastníků
Kurzy orientované na pedagogické dovednosti	6	103
Kurzy orientované na obecné dovednosti	6	90
Kurzy odborné	3	10
CELKEM	15	203

Tabulka 8.1

Stipendia studentům podle účelu stipendia (počty studentů)	
Vysoká škola (název)	
Účel stipendia	Počty studentů
za vynikající studijní výsledky dle § 91 odst. 2 písm. a)	18
za vynikající vědecké, výzkumné, vývojové, umělecké nebo další tvůrčí výsledky dle § 91 odst. 2 písm. b)	
na výzkumnou, vývojovou a inovační činnost podle zvláštního právního předpisu, § 91 odst.2 písm. c)	
v případě tíživé sociální situace studenta dle § 91 odst. 2 písm. d)	
v případě tíživé sociální situace studenta dle § 91 odst. 3	2
v případech zvláštního zřetele hodných dle § 91 odst. 2 písm. e)	
z toho ubytovací stipendium	222
na podporu studia v zahraničí dle § 91 odst. 4 písm. a)	
na podporu studia v ČR dle § 91 odst. 4 písm. b)	
studentům doktorských studijních programů dle § 91 odst. 4 písm. c)	
jiná stipendia	32
CELKEM	274

Tabulka 8.2 není uvedena vzhledem k tomu, že VŠEM nenabízí stravovací ani ubytovací služby.

Tabulka 9.1

Vysokoškolské knihovny*	
	Počet
Přírůstek knihovního fondu za rok	4788
Knihovní fond celkem	1286009
Počet odebíraných titulů periodik:	
- fyzicky	48900
- elektronicky (odhad)**	508

*Údaje jsou platné k lednu 2015 a zahrnují fond knihovny VŠEM a Knihovnu Akademie věd.

** Počet svazků knihovního fondu knihovny VŠEM je aktuální stav online databáze.

Tabulka 10.1

Kurzy celoživotního vzdělávání (CŽV) na vysoké škole (počty kurzů)									
Skupiny akreditovaných studijních programů	KKOV	Kurzy orientované na výkon povolání			Kurzy zájmové			U3V	CELKEM
		do 15 hod	do 100 hod	více	do 15 hod	do 100 hod	více		
ekonomie	62,65	0	190	0	0	0	0	0	190
CELKEM		0	190	0	0	0	0	0	190

Tabulka 10.2

Kurzy celoživotního vzdělávání (CŽV) na vysoké škole (počty účastníků)										
Vysoká škola (název)	KKOV	Kurzy orientované na výkon povolání			Kurzy zájmové			U3V	CELKEM	Z toho počet účastníků, jež byli přijímáni do akreditovaných studijních programů podle § 60 zákona o vysokých školách
		do 15 hod	do 100 hod	více	do 15 hod	do 100 hod	více			
Skupiny akreditovaných studijních programů	KKOV									
ekonomie	62,65		1						1	0
CELKEM			1						1	0

Tabulka 11.1 není uvedena, vzhledem k tomu, že VŠEM v roce 2015 ne(spolu)pořádala žádnou vědeckou konferenci.

Tabulka 11.2

Odborníci z aplikační sféry podílející se na výuce v akreditovaných studijních programech (počty)		
Vysoká škola (název)	Počty osob	
Fakulta 1 (název)		30
CELKEM		30

Tabulka 11.3 není uvedena, vzhledem k tomu, že součástí studijního plánu žádného studijního oboru VŠEM není odborná praxe v rozsahu min. 1 měsíc.

Tabulka 11.4 není uvedena, vzhledem k tomu, že VŠEM v roce 2015 nepodpořila žádný spin-off/start-up podnik.

Tabulka 12.1

Zapojení vysoké školy do mezinárodních vzdělávacích programů		
Vysoká škola (název)	Programy EU pro vzdělávání a přípravu na povolání	
	Erasmus+	CELKEM
Počet vyslaných studentů*	10	10
Počet přijatých studentů**	29	29
Počet vyslaných akademických pracovníků***	1	1
Počet přijatých akademických pracovníků****	1	1
Počet vyslaných ostatních pracovníků	1	1
Počet přijatých ostatních pracovníků	5	5
Dotace v tis. Kč	326	326

Tabulka 12.2

Tab. 12.2: Zapojení vysoké školy do mezinárodních programů výzkumu a vývoje				
Vysoká škola (název)	7. rámcový program EK			CELKEM
	CELKEM	Z toho Marie-Curie Actions	Ostatní	
Počet projektů	1			1
Počet vyslaných studentů*	0			0
Počet přijatých studentů**	0			0
Počet vyslaných akademických a vědeckých pracovníků***	2			2
Počet přijatých akademických a vědeckých pracovníků****	0			0
Dotace v tis. Kč	1226			1226

Tabulka 12.3

Mobilita studentů a akademických pracovníků podle zemí				
Vysoká škola (název)				
Země	Počet vyslaných studentů*	Počet přijatých studentů**	Počet vyslaných akademických pracovníků***	Počet přijatých akademických pracovníků****
<i>Dánsko</i>	1			
<i>Francie</i>		6		1
<i>Island</i>	1			
<i>Itálie</i>		1		
<i>Kypr</i>	1			
<i>Litva</i>		2		
<i>Německo</i>	1	9		
<i>Norsko</i>	1			
<i>Portugalsko</i>	2			
<i>Rakousko</i>		2		
<i>Rumunsko</i>		2		
<i>Řecko</i>		2		
<i>Slovensko</i>			1	
<i>Španělsko</i>	3	2		
<i>Turecko</i>		3		
CELKEM	10	29	1	1

Tabulky 15.1, 15.2 a 15.3 nejsou uvedeny, vzhledem k tomu, že VŠEM v daných oblastech nevykazovala žádnou činnost, resp. nejsou relevantní pro soukromou vysokou školu.



VYSOKÁ
ŠKOLA
EKONOMIE
A MANAGEMENTU

**VYSOKÁ ŠKOLA
EKONOMIE A MANAGEMENTU**

VÝROČNÍ ZPRÁVA O HOSPODAŘENÍ ZA ROK 2015

ČERVENEC 2016

OBSAH

Příloha 1-3

Příloha 4

Příloha 4a

Příloha 5

Příloha 5a

Příloha 6

Příloha 7

Příloha 8

Příloha 9

Příloha 10



Příloha 1-3



Rozvaha v plném rozsahu

k 31.7.2015
(v celých tisících Kč)

Název, sídlo a právní forma
účetní jednotky

Vysoká škola ekonomie a man
Nárožní 2600/9a
Praha 5 - Stodůlky
158 00

IČO

27266150

Účetní jednotka doručí:
1 x příslušnému fin. orgánu

Označení	AKTIVA		číslo řádku	Stav k prvnímu dni účetního období	Stav k posled. dni účetního období
a	b		c	1	2
A.	Dlouhodobý majetek celkem	Součet I.až IV.	1	376	359
I.	Dlouhodobý nehmotný majetek celkem	Součet I.1. až I.7.	9		
1.	Nehmotné výsledky výzkumu a vývoje	(012)	2		
2.	Software	(013)	3		
3.	Ocenitelná práva	(014)	4		
4.	Drobný dlouhodobý nehmotný majetek	(018)	5		
5.	Ostatní dlouhodobý nehmotný majetek	(019)	6		
6.	Nedokončený dlouhodobý nehmotný majetek	(041)	7		
7.	Poskytnuté zálohy na dlouhodobý nehmotný majetek	(051)	8		
II.	Dlouhodobý hmotný majetek celkem	Součet II.1. až II.10.	20	698	698
1.	Pozemky	(031)	10		
2.	Umělecká díla, předměty a sbírky	(032)	11	334	334
3.	Stavby	(021)	12		
4.	Samostatné hmotné movité věci a soubory hmotných movitých věcí	(022)	13	364	364
5.	Pěstitelské celky trvalých porostů	(025)	14		
6.	Základní stádo a tažná zvířata	(026)	15		
7.	Drobný dlouhodobý hmotný majetek	(028)	16		
8.	Ostatní dlouhodobý hmotný majetek	(029)	17		
9.	Nedokončený dlouhodobý hmotný majetek	(042)	18		
10.	Poskytnuté zálohy na dlouhodobý hmotný majetek	(052)	19		
III.	Dlouhodobý finanční majetek celkem	Součet III.1. až III.7.	28		
1.	Podíly v ovládaných a řízených osobách	(061)	21		
2.	Podíly v osobách pod podstatným vlivem	(062)	22		
3.	Dluhové cenné papíry držené do splatnosti	(063)	23		
4.	Zápůjčky organizačním složkám	(066)	24		
5.	Ostatní dlouhodobé zápůjčky	(067)	25		
6.	Ostatní dlouhodobý finanční majetek	(069)	26		
7.	Požizovaný dlouhodobý finanční majetek	(043)	27		
IV.	Oprávky k dlouhodobému majetku celkem	Součet IV.1. až IV.11.	40	-322	-339
1.	Oprávky k nehmotným výsledkům výzkumu a vývoje	(072)	29		
2.	Oprávky k softwaru	(073)	30		
3.	Oprávky k ocenitelným právům	(074)	31		
4.	Oprávky k drobnému dlouhodobému nehmotnému majetku	(078)	32		
5.	Oprávky k ostatnímu dlouhodobému nehmotnému majetku	(079)	33		
6.	Oprávky ke stavbám	(081)	34		
7.	Oprávky k samostatným hmotným movitým věcem a souborům hmotných movitých věcí	(082)	35	-322	-339
8.	Oprávky k pěstitelským celkům trvalých porostů	(085)	36		
9.	Oprávky k základnímu stádu a tažným zvířatům	(086)	37		
10.	Oprávky k drobnému dlouhodobému hmotnému majetku	(088)	38		
11.	Oprávky k ostatnímu dlouhodobému hmotnému majetku	(089)	39		

Označení	AKTIVA		číslo řádku	Stav k prvnímu dni účetního období	Stav k posled. dni účetního období
a	b		c	1	2
B.	Krátkodobý majetek celkem	Součet B.I. až B.IV.	41	82 472	95 155
I.	Zásoby celkem	Součet I.1. až I.9.	51	6 371	2 523
1.	Materiál na skladě	(112)	42		
2.	Materiál na cestě	(119)	43		
3.	Nedokončená výroba	(121)	44		
4.	Polotovary vlastní výroby	(122)	45		
5.	Výrobky	(123)	46		
6.	Zvířata	(124)	47		
7.	Zboží na skladě a v prodejnách	(132)	48		
8.	Zboží na cestě	(139)	49		
9.	Poskytnuté zálohy na zásoby	(314)	50	6 371	2 523
II.	Pohledávky celkem	Součet II.1. až II.19.	71	10 368	4 897
1.	Odeběratelé	(311)	52	1 264	997
2.	Směnky k inkasu	(312)	53		
3.	Pohledávky za eskontované cenné papíry	(313)	54		
4.	Poskytnuté provozní zálohy	(314)	55		
5.	Ostatní pohledávky	(315)	56	35	
6.	Pohledávky za zaměstnanci	(335)	57		
7.	Pohl. za institucemi soc. zabezpečení a veřejného zdrav. pojištění	(336)	58		
8.	Daň z příjmů	(341)	59		
9.	Ostatní přímé daně	(342)	60		
10.	Daň z přidané hodnoty	(343)	61		
11.	Ostatní daně a poplatky	(345)	62		
12.	Nároky na dotace a ostatní zúčtování se státním rozpočtem	(346)	63		
13.	Nároky na dotace a ost. zúčt. s rozp. orgánů územ. samospr. celků	(348)	64		
14.	Pohledávky za společníky sdruženými ve společnosti	(358)	65		
15.	Pohledávky z pevných termínových operací a opcí	(373)	66		
16.	Pohledávky z vydaných dluhopisů	(375)	67		
17.	Jiné pohledávky	(378)	68	5 549	28
18.	Dohadné účty aktivní	(388)	69	3 520	3 872
19.	Opravná položka k pohledávkám	(391)	70		
III.	Krátkodobý finanční majetek celkem	Součet III.1. až III.8.	80	64 083	83 402
1.	Pokladna	(211)	72	1 110	1 048
2.	Ceniny	(213)	73	2	
3.	Účty v bankách	(221)	74	62 971	82 354
4.	Majetkové cenné papíry k obchodování	(251)	75		
5.	Dluhové cenné papíry k obchodování	(253)	76		
6.	Ostatní cenné papíry	(256)	77		
7.	Pořizovaný krátkodobý finanční majetek	(259)	78		
8.	Peníze na cestě	(261)	79		
IV.	Jiná aktiva celkem	Součet IV.1. až IV.3.	84	1 650	4 333
1.	Náklady příštích období	(381)	81	1 650	4 333
2.	Příjmy příštích období	(385)	82		
3.	Kurzové rozdíly aktivní	(386)	83		
	Aktiva celkem	Součet A. až B.	85	82 848	95 514

Označení	PASIVA		číslo řádku	Stav k prvnímu dni účetního období	Stav k posled. dni účetního období
a	b		c	3	4
A.	Vlastní zdroje celkem	Součet A.I. až A.II.	86	46 269	49 430
I.	Jmění celkem	Součet I.1. až I.3.	90	42 117	46 269
1.	Vlastní jmění (901)		87		
2.	Fondy (911)		88	42 117	46 269
3.	Oceňovací rozdíly z přecenění finančního majetku a závazků (921)		89		
II.	Výsledek hospodaření celkem	Součet II.1 až II.3.	94	4 152	3 161
1.	Účet výsledku hospodaření (963)		91	x	3 161
2.	Výsledek hospodaření ve schvalovacím řízení (931)		92	4 152	x
3.	Nerozdělený zisk, neuhrazená ztráta minulých let (932)		93		
B.	Cizí zdroje celkem	Součet B.I. až B.IV.	95	36 579	46 084
I.	Rezervy celkem	Hodnota I.1.	97		
1.	Rezervy (941)		96		
II.	Dlouhodobé závazky celkem	Součet II.1. až II.7.	105	1 996	1 505
1.	Dlouhodobé bankovní úvěry (951)		98		
2.	Vydané dluhopisy (953)		99		
3.	Závazky z pronájmu (954)		100		
4.	Přijaté dlouhodobé zálohy (955)		101		
5.	Dlouhodobé směnky k úhradě (958)		102		
6.	Dohadné účty pasivní (389)		103	1 996	1 505
7.	Ostatní dlouhodobé závazky (959)		104		
III.	Krátkodobé závazky celkem	Součet III.1. až III.23.	129	20 158	5 707
1.	Dodavatelé (321)		106	563	2 826
2.	Směnky k úhradě (322)		107		
3.	Přijaté zálohy (324)		108	17 728	137
4.	Ostatní závazky (325)		109	196	268
5.	Zaměstnanci (331)		110	847	979
6.	Ostatní závazky vůči zaměstnancům (333)		111		
7.	Závazky k institucím soc. zabezpečení a veřejného zdrav. pojištění (336)		112	451	531
8.	Daň z příjmů (341)		113	26	50
9.	Ostatní přímé daně (342)		114	150	186
10.	Daň z přidané hodnoty (343)		115		
11.	Ostatní daně a poplatky (345)		116		
12.	Závazky ve vztahu k státnímu rozpočtu (346)		117	197	730
13.	Závazky ve vztahu k rozpočtu orgánů územ. samospr. celků (348)		118		
14.	Závazky z upsaných nesplacených cenných papírů a podílů (367)		119		
15.	Závazky ke společníkům sdruženým ve společnosti (368)		120		
16.	Závazky z pevných termínových operací a opcí (373)		121		
17.	Jiné závazky (379)		122		
18.	Krátkodobé bankovní úvěry (231)		123		
19.	Eskontní úvěry (232)		124		
20.	Vydané krátkodobé dluhopisy (241)		125		
21.	Vlastní dluhopisy (255)		126		
22.	Dohadné účty pasivní (389)		127		
23.	Ostatní krátkodobé finanční výpomoci (249)		128		

Označení	PASIVA		číslo řádku	Stav k prvnímu dni účetního období	Stav k posled. dni účetního období
a	b		c	3	4
IV.	Jiná pasiva celkem	Součet IV. až IV.3.	133	14 425	38 872
1.	Výdaje příštích období	(383)	130	28	23
2.	Výnosy příštích období	(384)	131	14 397	38 849
3.	Kurzové rozdíly pasivní	(387)	132		
	Pasiva celkem	Součet A. až B.	134	82 848	95 514

Sestaveno dne: 13.10.2015		Podpisový záznam statutárního orgánu účetní jednotky nebo podpisový vzor fyzické osoby, která je účetní jednotkou
Právní forma účetní jednotky	Předmět podnikání	Pozn.:

VÝKAZ ZISKU A ZTRÁTY

k 31.7.2015

(v celých tisících Kč)

Název a sídlo účetní jednotky

Účetní jednotka doručí:
1 x příslušnému finančnímu
orgánu

IČO
27266150

Vysoká škola ekonomie a man
Nárožní 2600/9a
Praha 5 - Stodůlky
158 00

Označení	Název ukazatele	Číslo řádku	Činnosti		
			Hlavní	Hospodářská	Celkem
			5	6	7
A.	Náklady	1			
I.	Spotřebované nákupy celkem	Součet I.1. až I.4.	2	1 999	1 999
1.	Spotřeba materiálu	(501)	3	140	140
2.	Spotřeba energie	(502)	4	1 859	1 859
3.	Spotřeba ostatních neskladovatelných dodávek	(503)	5		
4.	Prodané zboží	(504)	6		
II.	Služby celkem	Součet II.5. až II.8.	7	57 373	57 373
5.	Opravy a udržování	(511)	8		
6.	Cestovné	(512)	9	802	802
7.	Náklady na reprezentaci	(513)	10	47	47
8.	Ostatní služby	(518)	11	56 524	56 524
III.	Osobní náklady celkem	Součet III.9. až III.13.	12	26 810	26 810
9.	Mzdové náklady	(521)	13	20 420	20 420
10.	Zákonné sociální pojištění	(524)	14	6 022	6 022
11.	Ostatní sociální pojištění	(525)	15		
12.	Zákonné sociální náklady	(527)	16	252	252
13.	Ostatní sociální náklady	(528)	17	116	116
IV.	Daně a poplatky celkem	Součet IV.14. až IV.16.	18	2	2
14.	Daň silniční	(531)	19		
15.	Daň z nemovitostí	(532)	20		
16.	Ostatní daně a poplatky	(538)	21	2	2
V.	Ostatní náklady celkem	Součet V.17. až V.24.	22	911	911
17.	Smluvní pokuty a úroky z prodlení	(541)	23		
18.	Ostatní pokuty a penále	(542)	24		
19.	Odpis nedobytné pohledávky	(543)	25		
20.	Úroky	(544)	26		
21.	Kurzové ztráty	(545)	27	35	35
22.	Dary	(546)	28		
23.	Manka a škody	(548)	29	279	279
24.	Jiné ostatní náklady	(549)	30	597	597
VI.	Odpisy, prodané majetek, tvorba rezerv a opravných položek celkem	Součet VI.25. až VI.30.	31	17	17
25.	Odpis dlouhodobého nehmotného a hmotného majetku	(551)	32	17	17
26.	Zůstatková cena prodaného dlouhodobého nehmot. a hmot. majetku	(552)	33		
27.	Prodané cenné papíry a podíly	(553)	34		
28.	Prodaný materiál	(554)	35		
29.	Tvorba rezerv	(556)	36		

Označení	Název ukazatele	Číslo řádku	Činnosti		
			Hlavní	Hospodářská	Celkem
			5	6	7
30.	Tvorba opravných položek (559)	37			
VII.	Poskytnuté příspěvky celkem Součet VII.31. až VII.32.	38			
31.	Poskytnuté příspěvky zúčtované mezi organ. složkami (581)	39			
32.	Poskytnuté členské příspěvky (582)	40			
VIII.	Daň z příjmů celkem Hodnota VIII.33.	41			
33.	Dodatečné odvody daně z příjmů (595)	42			
	Náklady celkem Součet I. až VIII.	43	87 112		87 112

Označení	Název ukazatele	Číslo řádku	Činnosti		
			Hlavní	Hospodářská	Celkem
			5	6	7
B.	Výnosy				
I.	Tržby za vlastní výkony a zboží celkem	Součet I.1. až I.3.	45	81 144	81 144
1.	Tržby za vlastní výroby	(601)	46		
2.	Tržby z prodeje služeb	(602)	47	81 144	81 144
3.	Tržby za prodané zboží	(604)	48		
II.	Změna stavu vnitroorganizačních zásob celkem	Součet II.4. až II.7.	49		
4.	Změna stavu zásob nedokončené výroby	(611)	50		
5.	Změna stavu zásob polotovarů	(612)	51		
6.	Změna stavu zásob výrobků	(613)	52		
7.	Změna stavu zvířat	(614)	53		
III.	Aktivace celkem	Součet III.8. až III.11.	54		
8.	Aktivace materiálu a zboží	(621)	55		
9.	Aktivace vnitroorganizačních služeb	(622)	56		
10.	Aktivace dlouhodobého nehmotného majetku	(623)	57		
11.	Aktivace dlouhodobého hmotného majetku	(624)	58		
IV.	Ostatní výnosy celkem	Součet IV.12. až IV.18.	59	340	340
12.	Smluvní pokuty a úroky z prodlení	(641)	60		
13.	Ostatní pokuty a penále	(642)	61		
14.	Platby za odepsané pohledávky	(643)	62		
15.	Úroky	(644)	63	101	101
16.	Kurzové zisky	(645)	64	209	209
17.	Zúčtování fondů	(648)	65		
18.	Jiné ostatní výnosy	(649)	66	30	30
V.	Tržby z prodeje majetku, zúčtování rezerv a opravných položek celkem	Součet V.19. až V.25.	67		
19.	Tržby z prodeje dlouhodobého nehmot. a hmot. majetku	(652)	68		
20.	Tržby z prodeje cenných papírů a podílů	(653)	69		
21.	Tržby z prodeje materiálu	(654)	70		
22.	Výnosy z krátkodobého finančního majetku	(655)	71		
23.	Zúčtování rezerv	(656)	72		
24.	Výnosy z dlouhodobého finančního majetku	(657)	73		
25.	Zúčtování opravných položek	(659)	74		
VI.	Přijaté příspěvky celkem	Součet VI.26. až VI.28.	75		
26.	Přijaté příspěvky zúčtované mezi organizačními složkami	(681)	76		
27.	Přijaté příspěvky (dary)	(682)	77		
28.	Přijaté členské příspěvky	(684)	78		
VII.	Provozní dotace celkem	Hodnota VII.29.	79	9 345	9 345
29.	Provozní dotace	(691)	80	9 345	9 345
	Výnosy celkem	Součet I. až VII.	81	90 829	90 829

Označení	Název ukazatele	Číslo řádku	Činnosti			
			Hlavní	Hospodářská	Celkem	
			5	6	7	
C.	Výsledek hospodaření před zdaněním	Výnosy - Náklady	82	3 717		3 717
34.	Daň z příjmů	(591)	83	556		556
D.	Výsledek hospodaření po zdanění	C. - 34.	84	3 161		3 161

Sestaveno dne: 13.10.2015		Podpisový záznam statutárního orgánu účetní jednotky nebo podpisový vzor fyzické osoby, která je účetní jednotkou
Právní forma účetní jednotky	Předmět podnikání	Pozn.:

Příloha č. 4
Hospodářský výsledek

Položka	HV z hlavní činnosti	HV z doplňkové činnosti	Položky upravující HV	HV celkem
1	2	3	4	5
	3161			3161
<i>Sem vložte řádky dle potřeby</i>				
Celkem	3161	0	0	3161

tis. Kč

Příloha č. 4 a

Nerozdělený zisk, neuhrazená ztráta

	tis. Kč
Účet 932	k 31.12.2015
	3161

Příloha č. 5

Finanční vypořádání SVŠ se státním rozpočtem za rok 2015 z kapitoly 333 - MŠMT

dotační položky a ukazatele	1	2	vráceno v průběhu roku na výdajový účet poskytovatele (informativní)	vráceno v průběhu roku na příjmový účet poskytovatele (depozitní účet)	skutečně použito k 31.12.2015	Kč	
						6	vrátka
a							
sociální stipendia	769500	14580			14580		0
ubytovací stipendia		754920			754920		0
dotace na činnost školy							0
dotace celkem		769500			769500		0

Příloha č. 5 a

Finanční vypořádání k ostatním kapitolám SR a jiným dotacím

tis. Kč

Č. ř.	Poskytovatel	Poskytnuto k 31.12.2015		Použito k 31.12.2015		Vratka dotace (odvod)	
		činnost	VaV	činnost	VaV	činnost	VaV
1	Kapitoly SR (bez kapitoly 333-MŠMT): v tom: jmenovitě <i>vložte řádky dle potřeby</i>	0	0	0	0	0	0
2	Obce, VÚSC, státní fondy: v tom: Vzdělávání v tom: Matematika v tom: MOP	1339	0	1303	0	36	0
3	Ze zahraničí v tom: jmenovitě <i>vložte řádky dle potřeby</i>	147	0	147	0	0	0
4	Granty EU v tom: Let's speak together <i>vložte řádky dle potřeby</i>	298	0	262	0	36	0
5	Celkem řádky 1+2+3+4	594	0	594	0	0	0
		0	0	0	0	0	0
		8042	0	8042	0	0	0
		9381	0	9345	0	36	0

Příloha č. 6

Přehled vybraných vlastních výnosů za rok 2015

č.ř.	Položka	Hlavní činnost	Doplňková činnost	tis. Kč
1	poplatky za studium § 59 zák.111/1998 Sb.	78 998		78998
2	služby pro studenty		1216	1216
3	mimorozpočtové granty *)		9345	9345
4	pronájem	0	930	930
5				0
6	z toho			0
7			930	930
8	tržby z prodeje majetku	0	0	0
9				0
10	z toho			0
11	dary			0
12	z toho			0
13	kolejné			0
14	stravování studentů			0
15	úroky		101	101
16	dědictví			0

*) uvést název a zdroj dotace

Příloha č. 7

Přehled vybraných neinvestičních nákladů

č.ř.	Položka	Hlavní činnost	Doplňková činnost	Cellkem
1	Osobní náklady	10266	16544	26810
2	mzdy	5490	12402	17892
3	OPPP(OON)	2054	474	2528
4		2054	474	2528
5	z toho			0
6	z toho			0
	dohody			
	odstupné			
	jiné			
7	zák. pojištění	1845	4177	6022
8	sociální. náklady*)	368		368
9	provozní náklady **)	17507	32514	50021
10	pokuty, penále			0
11	nájem	3307	6088	9395
12	opravy, údržba			0
13	cestovné	12	790	802
14	v tom	0	209	209
	zahraničí			
15	tuzemsko	12	581	593
16	na reprezentaci		47	47
17	dary			0
18	odpisy		17	17
19	cestovné			0
20	daň z příjmu		556	556
21	poplatky		2	2
22	stipendia			0
23	pojištění dlouhodobého majetku		50	50

Pozn.:

*) uvede se jejich přesná charakteristika - druh

**) Zejména pohonné hmoty, drobný majetek, telefony, energie, voda, pára, plyn

Příloha č. 8
Pracovníci a mzdové prostředky

Č. řádku	Ukazatel	Od řádku 4 v tis. Kč
1	Průměrný evid. počet pracovníků přepočtený za rok 2015 (celkem)	31
2	z toho pedagogičtí	22
3	nepedagogičtí	9
4	Mzdové prostředky vyplacené hrazené z MŠMT - kap. 333	0
5	mzdy	
6	OPPP (dříve OON)	
7	Mzdové prostředky vyplacené ze školního	
8	Vyplacené mzdové prostředky z kap. 333 a ze školního *)	10266
9	v tom pedagogům	8290
10	nepedagogům	976
11	Průměrná mzda za rok 2015 v Kč /v propočtu na 12 měsíců, bez OPPP(OON)	47
12	v tom pedagogů	40
13	nepedagogů	54
14	Průměrná mzda za rok 2014 v Kč	38
15	Nárůst mzdy r.2015 oproti r. 2014 v %	24
16	Mzdové prostředky vyplacené v roce 2015 z ostatních zdrojů	16544
17	v tom granty a programy z ostatních kapitol	16544
18	ostatní (zahraníčí, dary apod.)	
19	Mzdové prostředky vyplacené v doplňkové činnosti	
20	Vyplacené mzdové prostředky celkem	26841

*) Po správném vyplnění řádků 5, 6 (a tím i 4), 7, 9 a 10 se nahradí hlášení "chyba" v řádku 8 náležitým číselným údajem

Příloha č. 9

Fondy

Číslo ř.	Položka	Fondy	Rezervní fond	*)	Celkem
	1	2	3	4	5
1	Stav k 1.8.2014	20248	21869		42117
2	Tvorba fondu	4152			4152
3	z toho: příděl ze zisku za r. 2014	4152			4152
4	Čerpání fondu				0
5	Stav k 31.12.2015	24400	21869	0	46269
7	Návrh na rozdělení zisku roku 2015 do fondů v r. 2016 (návrh)	3161			3161
8	z toho: z hlavní činnosti	3161			3161
9	z doplňkové činnosti				0

Vysvětlivky:

*) doplnit Fondy organizace podle typu - uvést jmenovitě řádky 1 a 4 celkem korespondující s Rozvahou Pasiva A 1. Fondy, úč. 900 a 911, dále analytické členění řádek 7, sloupec 5 nesmí překročit výši hospodářského výsledku

Příloha č. 10

Počty studentů

Počet studentů k 31.10.2015	2177
z toho: studující v cizím jazyce*)	0

Poznámka:

*) studenti studující ve studijním programu akreditovaném pro výuku v cizím jazyce

Stipendia

tis. Kč

	Z dotace MŠMT	Ostatní zdroje	Celkem k 31.12.2015
Stipendia celkem:	769500	0	769500
v tom: prospěchová			0
sociální	14580		14580
ubytovací	754920		754920
<i>dále doplnit dle stipendijního řádu</i>			0
			0

Zpracovali

Ing. Jitka Valášková
Hlavní účetní
jitka.valaskova@vsem.cz

Ing. Mgr. Julie Šmejkalová
Prorektorka pro rozvoj a zahraniční vztahy
julie.smejkalova@vsem.cz

