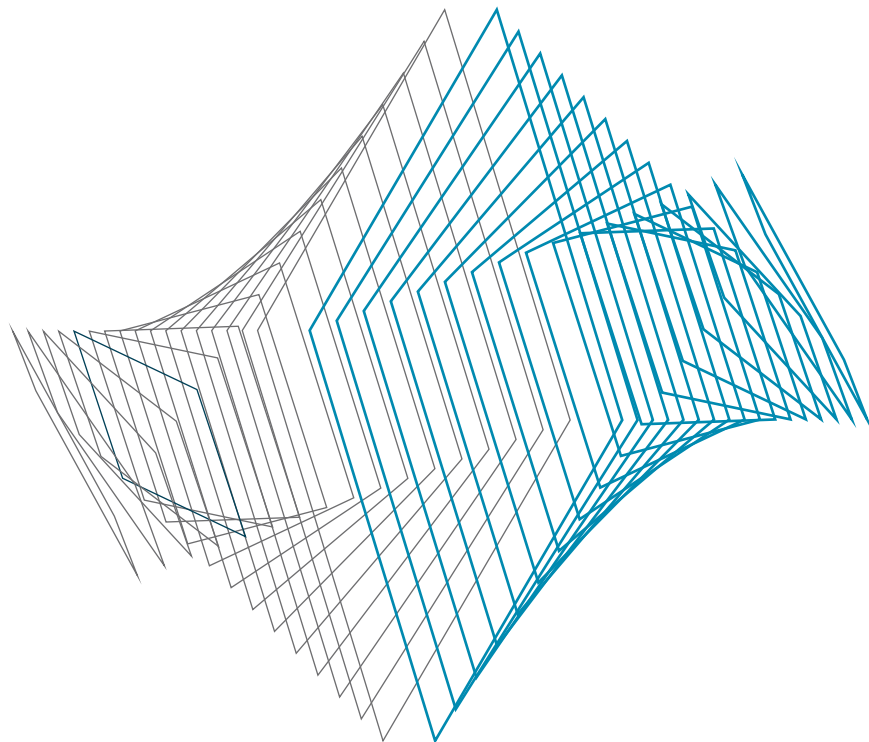


# VÝROČNÍ ZPRÁVA ZA ROK 2011



VYSOKÁ  
ŠKOLA  
EKONOMIE  
A MANAGEMENTU

**VYSOKÁ ŠKOLA  
EKONOMIE A MANAGEMENTU**

**VÝROČNÍ ZPRÁVA ZA ROK 2011**

**ČERVEN 2012**



## **1. Úvod**

Tento dokument je zpracován ve smyslu ustanovení zákona o VŠ č. 111/1998 Sb., podle aktuální doporučené rámcové osnovy vydané MŠMT ČR pro Výroční zprávu o činnosti vysoké školy za rok 2011. Dokument hodnotí činnost Vysoké školy ekonomie a managementu za kalendářní období od ledna 2011 do prosince 2011 ve vazbě na Dlouhodobý záměr na období 2011-2015 a jeho Aktualizaci na rok 2011.



## 2. Základní údaje o vysoké škole

Vysoká škola ekonomie a managementu je vysokou školou neuniverzitního typu. Souhlas s působením jako vysoká škola získala v roce 2001, od roku 2002 realizuje výuku v akreditovaných studijních programech.

### Identifikační údaje

**Název:** Vysoká škola ekonomie a managementu, o.p.s.  
**Zkratka názvu:** VSEM  
**Sídlo:** Nárožní 2600/9a, 158 00 Praha 5 - Stodůlky  
**Telefon:** +420 841 133 166  
**E-mail:** [info@vsem.cz](mailto:info@vsem.cz)  
**Webové stránky:** [www.vsem.cz](http://www.vsem.cz)

### Pracoviště:

**Praha (Nárožní 2600/9a, 158 00 Praha 5)** – rektorát VSEM, výukové a konzultační středisko VSEM (konzultace, výuková a zkušková soustředění), organizační zázemí VSEM, administrativní zázemí pedagogických pracovišť (kateder), studijního, finančního, edičního a sportovního oddělení a Informačně poradenského centra (IPC), knižní fond, Centrum ekonomických studií VSEM (CES VSEM, výzkumné pracoviště)

### Organizační schéma

Organizační schéma je uvedeno v příloze.

**Rektor** je nejvyšším výkonným akademickým orgánem VSEM. Rozhoduje v těch záležitostech studia, které mu stanoví Statut a Studijní a zkušební řád. Některé své pravomoci písemným rozhodnutím deleguje na prorektory a vedoucí pracovníky jednotlivých oddělení. Řídí aktivity v oblastech studia, pedagogické činnosti, výzkumu a vnějších vztahů. Rektorem VSEM je prof. Ing. Milan Žák, CSc.

Dalším výkonným akademickým orgánem jsou prorektoři. **Prorektor pro studium** řídí výukovou a studijní činnost. Vypracovává programy činnosti a rozvoje v oblasti vzdělávací, vědecko-výzkumné a další tvůrčí činnosti, odpovídá za koncepční provázanost studijních programů, předkládá návrhy na tvorbu a inovace, popř. utlumení studijních programů a zpracovává a podává žádosti o akreditace nových studijních programů/oborů a o prodloužení akreditace stávajících studijních programů. V součinnosti s prorektorem pro strategii a rozvoj spolupracuje na tvorbě a realizaci koncepce v oblasti mezinárodních akreditací a dalších evaluačních procesů, včetně návrhů společných programů. Prorektor pro studium dále odpovídá za úzké propojení výzkumné a vzdělávací činnosti. Funkci prorektora v roce 2011 zastávala doc. Ing. Jaroslava Hyršlová, Ph.D.

**Prorektor pro strategii a rozvoj** navrhuje a odpovídá za realizaci strategie v oblasti zahraničních vztahů a mezinárodních akreditací a evaluací. Dále navrhuje, koordinuje a odpovídá za realizaci rozvojových projektů a projektů spolupráce s praxí. Funkci prorektora v roce 2011 zastávala (od 1.3.2011) Ing. Lucie Čunderliková.<sup>1</sup>

**Prorektor pro pedagogiku a administrativu** řídí činnost v oblasti organizace a administrace studia. Vypracovává, předkládá a odpovídá za programy činnosti a rozvoje pro uvedené oblasti. Funkci prorektora v roce 2011 zastávala Ing. Markéta Horská.

V roce 2011 byla nově zřízena funkce **ředitele mezinárodního odboru pro východní Evropu a Asii**, který odpovídá za spolupráci s univerzitami a vládními organizacemi těchto regionů, organizuje a řídí semináře a společné vzdělávací projekty. Ředitelem je Mgr. Alexej

<sup>1</sup> Funkci zastával PhDr. Wadim Strielkowski, Ph.D do 11.2.2011



Lesník.

Výuka je na VŠEM zajišťována prostřednictvím pedagogických pracovišť – kateder, které jsou od akademického roku 2011/2012 začleněny do dvou základních organizačních jednotek: **Ekonomického institutu (EI)** a **Manažerského institutu (MI)**, které jsou řízeny řediteli. Ředitelé institutů ve spolupráci s garanty odborných oblastí převzali kompetence vedoucích kateder. VŠEM si od realizované organizační změny slibuje větší propojení odborných pracovišť v oblasti vědecko-výzkumné a publikační činnosti a také v oblasti spolupráce s praxí a se zahraničím. Ekonomický institut sdružuje katedry ekonomie, podnikové ekonomiky a informatiky a kvantitativních metod, Manažerský institut potom katedry managementu, marketingu, řízení lidských zdrojů a katedru cizích jazyků.

### **Složení vědecké rady, správní rady, akademického senátu a dalších orgánů dle vnitřních předpisů vysoké školy.**

Akademickými orgány VŠEM jsou Akademická rada, Rada pro vědu a výzkum a Studentská rada. V průběhu roku 2011 došlo ke změně ve složení Akademické rady (v souvislosti se zrušením pozice vedoucího katedry a v souvislosti s personálními změnami, došlo k výměně 3 členů a snížení počtu členů z 10 na 8) a Studentské rady (došlo ke změně způsobu zastupování studentů s ohledem na větší pružnost a schopnost rozhodování, počet členů byl radikálně snížen z 23 na 4).

<b>Akademická rada VŠEM</b>	
Prof. Ing. Milan Žák, CSc.	rektor VŠEM
Doc. Ing. Jaroslava Hyršlová, Ph.D.	prorektor pro studium
Ing. Aleš Marek, Ph.D.	katedra marketingu
Ing. Tomáš Pavelka, Ph.D.	katedra ekonomie
Ing. Miroslav Špaček, Ph.D., MBA	katedra podnikové ekonomiky
Ing. Markéta Horská <sup>2</sup>	prorektor pro pedagogiku a administrativu
Ing. Lucie Čunderliková <sup>3</sup>	prorektor pro strategii a rozvoj
Doc. RNDr. Jan Coufal, CSc.	katedra informatiky a kvantitativních metod
Ing. Tomáš Godula, Ph.D. <sup>4</sup>	katedra informatiky a kvantitativních metod
PhDr. Ivor Krátký <sup>5</sup>	katedra managementu
Ing. Hana Lorencová, Ph.D.	garant katedry řízení lidských zdrojů
PhDr. Wadim Strielkowski, Ph.D. <sup>6</sup>	prorektor pro strategii a rozvoj
Ing. Zdeněk Šimek, MSc., MBA <sup>7</sup>	vedoucí katedry řízení lidských zdrojů

<sup>2</sup> Do 8. 12. 2011

<sup>3</sup> Od 1.3.2011

<sup>4</sup> Do 31. 7. 2011

<sup>5</sup> Do 31.7.2011

<sup>6</sup> Do 11.2.2011

<sup>7</sup> Do 31.7.2011



<b>Rada pro vědu a výzkum VŠEM</b>	
Prof. Ing. Milan Žák, CSc.	rektor VŠEM
Prof. Ing. Ladislav Blažek, CSc.	vedoucí katedry podnikového hospodářství, ESF MU v Brně
Ing. Věra Czesaná, CSc.	vedoucí Národní observatoře zaměstnanosti a vzdělávání NVF, Praha
Prof. RNDr. Jiří Hlaváček, CSc.	člen katedry mikroekonomie a matematických metod, IES FSV UK, Praha
Doc. Ing. Jaroslava Hyršlová, Ph.D.	prorektorka pro studium VŠEM
Prof. Ing. Christiana Kliková, CSc.	proděkanka pro vědu a výzkum, OPF Slezská univerzita v Karviné
Ing. Martin Kupka, CSc.	hlavní ekonom ČSOB, Praha
Doc. Ing. Lubomír Lízal, CSc.	člen Bankovní rady ČNB, člen Národní ekonomické rady vlády
Doc. Ing. Karel Müller, CSc.	člen Fakulty humanitních studií UK, Praha; CES VŠEM
Prof. Ing. Antonín Slaný, CSc.	prorektor pro vzdělávací činnosti MU v Brně
Prof. Ing. Vojtěch Spěvák, DrSc.	CES VŠEM
Ing. Růžena Vintrová, DrSc.	CES VŠEM

<b>Studentská rada VŠEM do 25.5.2011</b>	
Jitka Hauserová	Zástupce pro skupiny PE 11 - 19
Jiří Rýdl	Zástupce pro skupiny PE 14 - 21
Petr Vlasatý	Zástupce pro skupiny PE 25 - 29
Jakub Schwarz	Zástupce pro skupiny PE 22 - 32
Milan Štědra	Zástupce pro skupiny PE 30 - 36
Lukáš Bukovský	Zástupce pro skupiny KLZ 1, 2, 3
Jana Babůrková	Zástupce pro skupiny KLZ 4 - 8
Hanuš Kovárník	Zástupce pro skupiny KLZ 4 - 8
René Riedl	Zástupce pro skupiny KLZ 5 - 11
Veronika Nepovímová	Zástupce pro skupinu PPE 1
Pavla Novotná	Zástupce pro skupinu PPE 2
Lucie Effenbergerová	Zástupce pro skupiny PPE 3, 4
Monika Kefurtová	Zástupce pro skupiny PPE 3, 4
Aleš Kraček	Zástupce pro skupinu PPE 5
Kristýna Michalková	Zástupce pro skupinu PPE 5
Jaroslav Břeň	Zástupce pro skupinu PKLZ 1
Petra Gerbrichová	Zástupce pro skupinu PKLZ 1
Tomáš Michalec	Zástupce pro skupiny PKLZ 2, 3
Petra Štočková	Zástupce pro skupiny PKLZ 2, 3
Renata Černá	Zástupce pro skupinu PKLZ 4
Ivan Řezáč	Zástupce pro skupinu PKLZ 4
Karel Friml	Zástupce pro skupiny MBA 18 - 25
Milan Horák	Zástupce pro skupiny MF 1 - 5

<b>Studentská rada VŠEM od 25.5.2011</b>	
Monika Kefurtová	členka Studentské rady - PMF
Tomáš Michalec	předseda Studentské rady - PKLZ
Jaroslav Drda	člen Studentské rady - MBA



Michaela Mládková	členka Studentské rady - PE
-------------------	-----------------------------

<b>Disciplinární komise VŠEM</b>	
Ing. Aleš Marek, Ph.D.	katedra marketingu, předseda
Ing. Pavlína Vamberová	vedoucí studijního oddělení
Monika Kefurtová	zástupce studentů
Tomáš Michalec	zástupce studentů

### Složení statutárních orgánů VŠEM

Statutárními orgány VŠEM jsou Správní rada VŠEM, Dozorčí rada VŠEM a ředitel. Správní rada řídí a koordinuje činnost VŠEM, Dozorčí rada je kontrolním orgánem. Ředitelem je od 7. dubna 2011 Martin Kacvinský.

<b>Správní rada VŠEM</b>	
Prof. Ing. Milan Žák, CSc.	Předseda Správní rady
Prof. Ing. Christiana Kliková, CSc.	Člen Správní rady
Ing. Martin Kupka, CSc.	Člen Správní rady

<b>Dozorčí rada VŠEM</b>	
Prof. Ing. Jaromír Veber, CSc.	Předseda Dozorčí rady
PhDr. PaedDr. Milan Sekanina, CSc.	Člen Dozorčí rady
Ing. Petr Kacvinský, CSc.	Člen Dozorčí rady

Správní rada CES VŠEM a Dozorčí rada CES VŠEM posuzují, schvalují a kontrolují programové dokumenty a základní předpisy pro chod CES VŠEM a rozhodují o přidělování prostředků CES VŠEM na konkrétní projekty. Ředitelem CES VŠEM je Prof. Ing. Milan Žák, CSc.

<b>Správní rada CES VŠEM</b>	
Ing. Petr Zahradník	Předseda Správní rady
PhDr. Dagmar Rýdlová	Člen Správní rady
PhDr. Tomáš Sedláček	Člen Správní rady

<b>Dozorčí rada CES VŠEM</b>	
Ing. Petr Kacvinský, CSc.	Předseda Dozorčí rady
Doc. Ing. Ladislav Průša, CSc.	Člen Dozorčí rady
Doc. Ing. Alena Zemplerová, CSc.	Člen Dozorčí rady

### Zastoupení vysoké školy v reprezentaci vysokých škol

Rektor VŠEM i v roce 2011 působil jako předseda Komory rektorů soukromých vysokých škol v rámci České konference rektorů. Prorektorka pro studium byla v roce 2011 členkou předsednictva Rady vysokých škol.

### Poslání, vize a strategické cíle

VŠEM si je vědoma své role na trhu ekonomického vzdělávání a usiluje o další posilování a rozvoj svého postavení v segmentu kombinovaného a prezenčního vzdělávání. VŠEM je ve



svých aktivitách v rámci shodě s dlouhodobými prioritami MŠMT. Hlavním posláním VŠEM je snaha nabízet a poskytovat kvalitní vysokoškolské vzdělání v akreditovaných studijních programech. VŠEM si stanovila následující priority trvale hodné zřetele:

- 1) Udržení vysoké úrovně stávajících studijních oborů na bakalářském a navazujícím magisterském stupni s důrazem na uplatnitelnost absolventů.
- 2) Další rozvoj prezenční formy studia v bakalářském a zejména navazujícím magisterském stupni.
- 3) Prohlubování vazeb na vnější okolí s důrazem na podnikovou sféru.
- 4) Udržení a další rozvoj vysoké úrovně vědecké a publikační činnosti.
- 5) Rozvoj a prohloubení spolupráce v rámci European Council for Business Education a Accreditation Council for Business Schools and Programs.
- 6) Otevření studijních oborů vyučovaných v angličtině na bakalářském a navazujícím magisterském stupni.
- 7) Rozšiřování mezinárodní spolupráce, a to nejen v rámci programu Erasmus.
- 8) Zabezpečení oborů vlastní literaturou určenou pro prezenční i kombinované vzdělávání.
- 9) Rozvoj a větší využití nových technologií a postupů v rámci vzdělávání - e-learning, e-books, atd.
- 10) Další rozšiřování a zkvalitnění pedagogického sboru.
- 11) Další rozvoj a prohloubení systému podpory špičkových sportovců ve spolupráci s ČOV.

### Vnitřní předpisy

Všichni členové akademické obce, pracovníci i orgány VŠEM se řídí programovými dokumenty VŠEM a vnitřními předpisy VŠEM, kterými jsou Statut VŠEM, Studijní a zkušební řád, Průvodce administrací studia, Řád ČŽV, Disciplinární řád, Jednací řád studentské rady, Stipendijní řád, Řád výběrového řízení, Mzdový předpis, Spisový a skartační řád, Zásady BOZP a požární ochrany, Administrativní bodový systém (aktualizace k 1.6.2011), Řád administrativní komise, Pravidla docházkového a registračního systému (aktualizace k 09.11.2011), Provozní řád počítačové učebny, Provozní řád úložných prostor (účinnost od 1.11.2011), Výpůjční řád knihovny (účinnost od 1.9.2011) a Nařízení rektora (7 nařízení během roku 2011). Vnitřní předpisy podléhající schválení MŠMT ČR nebyly během roku 2011 aktualizovány.



### 3. Studijní programy, organizace studia a vzdělávací činnost

#### Akreditované studijní programy

VŠEM realizuje výuku v akreditovaném **bakalářském studijním programu** Ekonomika a management (B62-08) v kombinované a prezenční formě studia se třemi studijními obory:

- Podniková ekonomika (62-08R085), s oborovými specializacemi Marketing, Management lidských zdrojů, Finanční řízení, Daňová teorie a politika, Právo a podnikání, Management kvality, Projektové řízení, Podnikové informační strategie, Veřejná správa a EU, Sportovní marketing, Management sportu, Inovace a konkurenceschopnost, Management obchodu, Řízení neziskových organizací,
- Komunikace a lidské zdroje (62-08R153), s oborovými specializacemi Komunikace a média, Projektové řízení, Marketing, Reklama a Public Relations, Sportovní marketing, Management obchodu, Právo a podnikání, Veřejná správa a EU, Management sportu, Řízení neziskových organizací,
- Marketing (62-08R060), s oborovými specializacemi Reklama a Public Relations, Mezinárodní marketingová komunikace, Marketingové prostředí, Inovace a konkurenceschopnost, Management obchodu, Projektové řízení, Sportovní marketing, Právo a podnikání, Veřejná správa a EU, Management sportu, Řízení neziskových organizací.

V květnu 2011 byl bakalářský studijní obor Komunikace a lidské zdroje (62-08R153) úspěšně reakreditován.

Studium v bakalářském studijním programu Ekonomika a management (B62-08) bylo zahájeno:

- v říjnu 2002 studijní obor Podniková ekonomika a Daně a daňová politika v kombinované formě studia,
- v říjnu 2007 studijní obor Podniková ekonomika v prezenční formě studia, studijní obor Komunikace a lidské zdroje v kombinované a prezenční formě studia,
- v říjnu 2010 studijní obor Marketing v prezenční a kombinované formě studia.

VŠEM dále realizuje i výuku v akreditovaném **navazujícím magisterském studijním programu** Ekonomika a management v kombinované a prezenční formě studia se studijními obory:

- Ekonomická analýza a konkurenční strategie (62-08T157),
- Management firem (62-08T154), s oborovými specializacemi Makroekonomická rovnováha, Reálná a nominální konvergence, Vnitřní a vnější rovnováha, Měnová integrace a kurzové riziko, Teorie a praxe zdanění, Mezinárodní finanční transakce, Strategické řízení lidských zdrojů, Procesní marketing management, Finanční výkonnost podniků, Operační výzkum, Rozvoj lidských zdrojů, Marketingová výkonnost podniků,
- Konkurenční prostředí a management (62-08T167).

V prosinci 2011 byl navazující magisterský studijní obor Management firem (62-08T154) úspěšně reakreditován. Studijní obory Ekonomická analýza a konkurenční strategie, Konkurenční prostředí a management nebyly v roce 2011 otevřeny, o reakreditaci těchto oborů VŠEM nebude žádat.

Studium v navazujícím magisterském studijním programu Ekonomika a management (N62-08) bylo zahájeno:



- v říjnu 2006 studijní obor Ekonomická analýza a konkurenční strategie v kombinované formě studia,
- v říjnu 2007 studijní obor Management firem v kombinované formě studia,
- v říjnu 2011 studijní obor Management firem v prezenční formě studia.

Přehled akreditovaných studijních programů uvádí tabulka 3.1 v příloze.

**Výuka v cizím jazyce a spolupráce s jinými vzdělávacími institucemi / Studijní programy tzv. joint/double/multiple degree / Akreditované studijní programy uskutečňované společně s jinou vysokou školou se sídlem v ČR / Akreditované studijní programy uskutečňované společně s vyšší odbornou školou / Akreditované studijní programy nebo jejich části, které VŠ uskutečňuje mimo obec, kde má sídlo**

V roce 2011 byla realizována výuka vybraných **studijních předmětů v angličtině** v souvislosti se zapojením do výměnného programu Erasmus. Nadále pokračovala příprava bakalářského studijního programu v angličtině. Již v roce 2010 byl připraven společný studijní program s ESC Saint Etienne ve Francii, který nebyl v akademickém roce 2011/2012 zahájen (podrobněji viz dále). Účast řádných studentů VŠEM na výuce předmětů v AJ je podporována (studenti prezenční formy jsou během studia povinni absolvovat alespoň jeden předmět v AJ).

VŠEM v roce 2011 nerealizovala studijní programy v cizím jazyce, Joint/double/multiple degree programy, ani studijní programy s jinou vysokou či vyšší odbornou školou v ČR, všechny studijní programy jsou uskutečňovány přímo v sídle VŠEM (z tohoto důvodu nejsou uvedeny tabulky 3.2, 3.3, 3.4, 3.5 a 3.6).

**Celkový počet akreditovaných studijních programů popsaných metodikou výstupů z učení v souladu s NRR.**

VŠEM průběžně pokračuje v převádění anotací jednotlivých předmětů do formy **výstupních znalostí a dovedností**. Každý předmět je charakterizován z hlediska hodinové dotace, počtu kreditů, typu výstupu, způsobu ukončení (zápočet, zkouška), vstupních požadavků, výstupních znalostí, získaných kompetencí, profilu odborného garanta předmětu, cílů a obsahu, základní literatury, studijní, rozšiřující a doplňující literatury a odborných periodik a internetových odkazů.

Pro každý studijní program/obor je připravován hodnotící plán, který se odvíjí od stanovení profilu absolventa. Na základě těchto očekávaných studijních výstupů jsou stanovovány odpovídající metody hodnocení studentů v průběhu jejich studia. K jednotlivým učebním vstupům jsou přiřazovány metody hodnocení studentů. Každá metoda je podrobně popsána z hlediska hodnotících technik, požadavků na individuální studentské práce, způsobů klasifikace, zpětné vazby pro studenty a z hlediska hodnotitelů. Tyto aktivity jsou provázeny podporou akademických pracovníků ze strany školy formou školení, workshopů a konzultací.



## Kreditový systém ECTS a dodatek k diplomu

**Kreditový systém VŠEM** byl zaveden v roce 2005, kdy zároveň došlo k ustanovení pravidel udělování Dodatku k diplomu (Diploma Supplement). V souvislosti se zapojením do programu Erasmus **přešla VŠEM od akademického roku 2008/2009 na standardní kreditový systém ECTS.**

Podmínkou uzavření studia je získání předepsaného počtu kreditů v předepsané skladbě (předměty povinné pro studijní program, studijní obor, oborovou specializaci, volitelné) a složení předepsaných zkoušek.

Typ studia	Standardní doba studia	Počty kreditů ECTS
Bakalářské (Bc.) - K <sup>8</sup>	3,5	180
Bakalářské (Bc.) - P <sup>9</sup>	3	180
Magisterské (Ing.) - K	2,5	120
Magisterské (Ing.) - P	2	120

**Dodatek k diplomu** je vystavován automaticky absolventům příslušných studijních programů. Právo na vydání dodatku k diplomu má každý absolvent bakalářského nebo navazujícího magisterského studia VŠEM. Vzor odpovídá modelu vytvořenému společnou pracovní skupinou složenou ze zástupců Evropské komise, Rady Evropy a organizací UNESCO/CEPES.

VŠEM usiluje o získání Diploma Supplement Label a v dlouhodobé strategii rovněž o ECTS Label, v současné době jejich držitelem není.

## Další vzdělávací aktivity

V roce 2010 byl zahájen projekt **Hosté VŠEM**, který studentům prostřednictvím pravidelných besed a přednášek představuje úspěšné manažery a významné osobnosti. V roce 2011 proběhlo 8 besed.

V roce 2011 VŠEM vytvořila platformu **Diskusních duelů**, která poskytuje dvěma vybraným odborníkům prostor pro výměnu názorů. Studenti VŠEM tak mají nad rámec studia další možnost získat informace a rozšiřující pohled na danou problematiku. Duel je rozdělen do několika částí. V úvodu oba pozvaní diskutující představí v rámci 15 minutové prezentace svůj postoj a hlavní argumenty. Poté přichází prostor k vzájemné názorové konfrontaci, do které mají možnost se zapojit také přítomní návštěvníci. V průběhu roku 2011 se uskutečnily dva diskusní duely (Petr Mach vs. Luděk Niedermayer: Zavedení eura v České republice, Vladimír Dlouhý vs. Petr Zahradník: Evropská unie).

Systematicky je rozvíjena účast odborníků z praxe ve výuce a zejména při vedení, hodnocení a oponování samostatných studentských prací. Speciální forma zapojení praxe do výuky je využívána v prezenční formě studia v podobě tzv. **Praktických aplikací** (povinně volitelné předměty), které představují rozšíření základních nebo teoretických znalostí daného oboru v různých oblastech.

<sup>8</sup> K = kombinovaná forma studia

<sup>9</sup> P = prezenční forma studia



VŠEM dlouhodobě spolupracuje s **United Nations Development Programme** a s penzijním fondem při ministerstvu financí v oblasti pořádání školících seminářů pro vedoucí pracovníky vysokých škol a vládních institucí zemí centrální Asie. V roce 2011 proběhlo celkem 6 seminářů v Uzbekistánu, Kazachstánu a Ukrajině.

V rámci své vzdělávací činnosti nabízí VŠEM možnost studia v programech **celoživotního vzdělávání (CŽV)**, konkrétně možnost studia vybraných předmětů či modulů akreditovaných studijních programů. VŠEM dále nabízí **profesní kurzy** pořádané pro veřejnost.



#### 4. Studenti v akreditovaných studijních programech

Přehled v tabulce 4.1 v příloze zahrnuje **počet studentů** v bakalářském studijním programu Ekonomika a management (obory Podniková ekonomika, Komunikace a lidské zdroje, Marketing) a navazujícím magisterském studijním programu Ekonomika a management (obory Ekonomická analýza a konkurenční strategie, Management firem), v členění podle formy studia (prezenční a kombinovaná). VŠEM souběžně realizuje studijní program Master of Business Administration (MBA) akreditovaný European Council for Business Education (ECBE) a Association of Collegiate Business Schools and Programs (ACBSP), který není do celkového přehledu zahrnut. Tabulka 4.4 není uvedena vzhledem k tomu, že je pro VŠEM, jako pro soukromou vysokou školu, nerelevantní.

#### Studenti ve věku nad 30 let

Velký počet studentů kombinované formy studia, jak v bakalářském (51,6 %), tak v navazujícím magisterském studijním programu (45,8 %), je ve věku nad 30 let (viz tabulka 4.5 v příloze). Naopak v prezenční formě studia studují v drtivé většině studenti, kteří přicházejí přímo ze středních škol (bakalářský studijní program) nebo přímo po absolvování bakalářského studijního programu (navazující magisterský studijní program).

#### Studijní neúspěšnost

Poměrně **vysoký údaj o počtu neúspěšných studentů** (viz tabulka 4.6 v příloze) vyplývá z velké časové a studijní náročnosti pro studenty při zaměstnání (převažující kombinovaná forma studia), kdy nutnost zkombinovat často vysoké pracovní zatížení s nároky vysokoškolského studia nelze vždy plně zrealizovat.

Zhruba třetina neúspěšných studentů bakalářského studijního programu ukončila studium z důvodu překročení maximální délky studia. Takovým studentům je umožněno přihlásit se opětovně do studia a požádat o uznání absolvovaných zkoušek.

Dalším faktorem negativně ovlivňujícím studijní úspěšnost je fakt, že škola nadstandardně dbá na dodržování akademické morálky, a prohršky proti etice studia (opisování při zkouškách, plagiátorství u seminárních a závěrečných prací apod.) řeší vyloučením ze studia (student nemá již možnost si opětovně podat přihlášku ke studiu).

#### Opatření pro snížení studijní neúspěšnosti

Studijní neúspěšnost je problém, se kterým se VŠEM dlouhodobě potýká, z tohoto důvodu průběžně přijímá řadu **opatření vedoucích k jejímu snížení**:

- 1) Informace získané z hodnocení výsledků studentů jsou pravidelně (v ročním intervalu) revidovány a využívány pro změny ve studijním plánu, v metodách hodnocení studentů nebo obsahu jednotlivých předmětů.
- 2) Časová náročnost přímé výuky je vzhledem k převažující kombinované formě studia optimalizována (výuka probíhá o víkendech), nutnost osobní přítomnosti studentů pro administraci studia je snížena využíváním studentského informačního systému SIS VŠEM (Studijní formuláře pro dotazy a žádosti studentů, WebForum pro komunikaci studentů s lektory, E-mail studenta pro komunikaci s jednotlivými odděleními VŠEM). Studentům, kteří i přes výše uvedená opatření nedokážou dostatečně skloubit studium se zaměstnáním (dlouhodobě, resp. dočasně), je umožněno opakování předmětů (popř. modulů) s jinou studijní skupinou nebo vytvoření individuálního studijního plánu, resp. přerušování studia (až na 1 rok).

- 3) Vzhledem k tomu, že kombinovaná forma studia klade zvláštní nároky na samostudium, vydává VŠEM pro jednotlivé předměty vlastní učební texty zohledňující tato specifika. Studenti mohou dále využít individuálních osobních konzultací, v době mezi výukovými a zkouškovými soustředěními je pro komunikaci mezi studentem a lektorem k dispozici WebForum. Od nového akademického roku 2011/2012 pak byla zavedena výstupní výuková soustředění ve formě cvičení i pro studenty v kombinované formě studia a i nadále jsou dle zájmu studentů vypisovány speciální semináře, studijní kurzy a konzultace.
- 4) VŠEM intenzivně pracuje na rozšíření počtu kurzů zpracovaných v rámci vlastních e-learningu, což je nástroj, který je dalším cenným zdrojem při přípravě na zkoušky a závěrečné zkoušky.
- 5) Možnost pokračovat ve studiu negativně ovlivňovala i v roce 2011 nadále trvající celosvětová ekonomická krize, která pro některé studenty znamenala zhoršení jejich finanční situace a následně jim znemožnila dokončit studium. Studentům je po podání žádosti umožněno rozložit si platbu studijních poplatků do několika splátek, nebo rovněž posunout platbu studijních poplatků.
- 6) Poměrně významná část předčasně ukončivších studentů se po čase ke studiu vrací a po případném uznání v minulosti vykonaných zkoušek ve studiu úspěšně pokračuje a dokončuje jej.

## Absolventi akreditovaných studijních programů

Přehled počtu absolventů od 1.1.2011 do 31.12.2011 uvádí tabulka 5.1 v příloze. Absolventi studijního programu Master of Business Administration nejsou do celkového přehledu zahrnuti.

Bakalářské studium v prezenční formě bylo zahájeno v říjnu 2007 a první absolventi promovali v červnu 2010. Navazující magisterský studijní program v prezenční formě studia byl zahájen v říjnu 2011, z tohoto důvodu nejsou evidováni žádní absolventi tohoto programu.

Do navazujícího magisterského studia na VŠEM se zapsalo 26 % absolventů bakalářského studijního programu (viz tabulka 5.1 v příloze). Cílem je, aby ve studiu pokračovalo alespoň 30 % absolventů (tím nebude VŠEM v rozporu se strategickým cílem MŠMT, aby ve studiu v magisterských studijních programech pokračovalo jen okolo 50 % absolventů bakalářských studijních programů). Zároveň VŠEM usiluje i o absolventy bakalářských studijních programů jiných vysokých škol cílenou propagací navazujících magisterských oborů VŠEM.

## Spolupráce s absolventy

Snahou Vysoké školy ekonomie a managementu je, aby úspěšné ukončení studia pro studenty, resp. absolventy zároveň neznamenovalo zpřetrhání veškerých vazeb, které si za dobu svého studia vytvořili. Naopak, odborné akce i neformální společenská setkání nabízejí možnost setkávání s bývalými kolegy, současnými studenty a v neposlední řadě také s lektory. VŠEM absolventům nabízí možnost zapojit se do života na VŠEM i aktivněji, formou individuální **spolupráce v rámci výuky, rozvojových projektů či například propagace**, kdy se absolventi VŠEM stávají nedílnou součástí vysokoškolského prostředí a je jim věnována stejná pozornost jako stávajícím studentům.

Vybraní absolventi nadále se školou **spolupracují v rámci výukového procesu a mimo něj** – část se zapojuje do přednášek v rámci série Hosté VŠEM, část vede kurzy v rámci Praktických aplikací a někteří absolventi rozšířili **řady akademických pracovníků** VŠEM.

Spolupráce s absolventy v rámci jejich profesního uplatnění probíhá již ve fázi jejich studia, kdy se zaměstnavatelé studentů (absolventů) podílejí na zadávání, vedení a oponování seminárních, resp. závěrečných prací. Po uzavření studia rozšířili někteří z absolventů pedagogický sbor VŠEM a aktivně se zapojili do výuky.

Úspěšní absolventi jsou po ukončení studia automaticky zařazeni do **absolventského programu VŠEM**. Absolventský program VŠEM zahrnuje přístup do Studentského informačního systému (SIS), účast na konferencích a seminářích pořádaných VŠEM (resp. některou partnerskou institucí) a možnost přístupu do knižního fondu VŠEM. Po uplynutí jednoho roku od ukončení studia se absolventi rozhodují, zda mají zájem v absolventském programu pokračovat, či zda si přejí z něj vystoupit. Zároveň je jim zaslán dotazník, jehož smyslem je zpětné zhodnocení kvality studia a školy a hodnocení uplatnitelnosti absolventů na trhu práce.

## Uplatnitelnost absolventů na trhu práce

V dubnu roku 2011 bylo realizováno první **dotazníkové šetření zaměřené na hodnocení absolvovaného studijního programu** a následné uplatnění nabytých znalostí v praxi. VŠEM tak získala relevantní informace pro inovaci studijních programů a aktualizaci profilu absolventa. Dotazníkové šetření bude prováděno pravidelně každý rok tak, aby byla zachována kontinuita získaných informací a bylo možno sledovat vývojové trendy na trhu práce a pružně reagovat na jakékoliv změny úpravou studijních plánů.



VŠEM nabízela do října roku 2007 studium pouze v kombinované formě, která je převážně určena studentům při zaměstnání. Od této skutečnosti se také odvíjejí specifika **uplatnitelnosti absolventů** na trhu práce, kdy se počítá s jejich 100% uplatněním. Předpoklady uplatnění absolventů vycházejí z představ studentů (již ve fázi přihlašování ke studiu) o osobním profesním rozvoji v rámci stávajícího zaměstnavatele (popř. při plánované změně zaměstnavatele), případně z představ o zvýšení efektivity fungování či rozšíření aktivit vlastního podniku. Specifika profesního uplatnění absolventů z hlediska předmětového zaměření a specifika institucí, v nichž absolventi působí, jsou již v průběhu studia zohledňována v aplikačních segmentech studia, zejména potom v zaměření individuálních prací studentů.

V roce 2011 VŠEM uspořádala 1. Career Days VŠEM určené pro setkání studentů s odborníky a zástupci firem a k získání přehledu o možnostech uplatnění na trhu práce. Součástí programu byly i přednášky odborníků z praxe (LMC – jobs.cz, PR klub, Marketingový institut, Česká spořitelna, Horton International a další).

VŠEM zároveň sleduje návrhy studentů a svých partnerů z řad firem a snaží se aktualizovat studijní obory prostřednictvím rozšiřování nabídky Modulů Oborových Specializací.

### **Spolupráce s budoucími zaměstnavateli**

V roce 2011 VŠEM uspořádala 1. Career Days VŠEM určené pro setkání studentů s odborníky a zástupci firem a k získání přehledu o možnostech uplatnění na trhu práce. Součástí programu byly i přednášky odborníků z praxe (LMC – jobs.cz, PR klub, Marketingový institut, Česká spořitelna, Horton International a další).

Díky velkému procentu studentů v rámci kombinované formy studia má VŠEM zároveň usnadněný přístup k budoucím zaměstnavatelům, neboť studenti a absolventi se často rekrutují z řad středního managementu firem. Spolupráce je pak podrobněji popsána v kapitole 5.1.



## Zájem o studium

Počet **zájemců o studium** na VŠEM v roce 2011 se zvýšil, a to navzdory klesající demografické křivce a také stále trvajícím dopadům ekonomické a finanční krize. V počtu podaných přihlášek došlo oproti roku 2010 k nárůstu o celkem 347, v počtu přijatých studentů o 669 a v počtu zapsaných studentů o 222. Příčinu zvýšeného zájmu o studium spatřuje VŠEM ve výsledcích dlouhodobě budované kvality nabízených vzdělávacích služeb a dále v otevření navazujícího magisterského studijního programu v prezenční formě studia.

Vzhledem k tomu, že je možné studium zahájit třikrát ročně (říjen, leden, duben), daří se vyhovět všem zájemcům o studium (s možností termínu nástupu i v průběhu akademického roku). Přehled zájmu uchazečů o studium uvádí tabulka 6.1 v příloze.

Příležitost pro další zvýšení zájmu o studium škola spatřuje v podpoře absolventů bakalářských studijních programů tak, aby větší procento domácích studentů pokračovalo ve studiu v navazujícím studijním programu na VŠEM. V neposlední řadě také pak v realizaci studijního programu v anglickém jazyce (jak pro zahraniční, tak české studenty).

Jako hrozbu si VŠEM uvědomuje trvalé odkládání zavedení školného na veřejných vysokých školách a tím podlamování a zhoršování konkurenčního prostředí.

Hlavním nástrojem pro **oslovení potenciálních uchazečů** o studium jsou webové stránky VŠEM. Pravidelně každé první úterý v měsíci jsou pořádány dny otevřených dveří s prezentací studijních programů a přednáškou lektorů VŠEM na vybrané téma. V neposlední řadě je každoročně připravována reklamní kampaň, která vedle klasických reklamních nosičů (Internet, tištěná média, venkovní reklama) zahrnuje i účast na veletrzích a různých kulturních akcích, včetně dlouhodobé spolupráce se společností Člověk v tísni.

## Přijímací řízení

Přijímací řízení na VŠEM probíhá **třikrát ročně** dle termínu zahájení studia (říjen, leden, duben), zároveň je možné absolvovat jej v mimořádném termínu. Administrativně, organizačně i odborně je zajištěno interními pracovníky VŠEM. Přijímací řízení primárně nezjišťuje odborně-specifické vstupní znalosti uchazeče (výjimku tvoří absolventi neekonomických bakalářských studijních programů, kteří absolvují odborný test z ekonomie a anglického jazyka).

**Obsah PŘ** pro daný studijní program je stanoven dle nároků vysokoškolského studia, kdy kromě obecných studijních předpokladů (test učebních stylů) zjišťuje primárně stupeň motivace uchazeče o studium (osobnostní test). Součástí je i ústní pohovor, jehož cílem je především zjištění osobních a pracovních cílů uchazeče, základní motivace k dalšímu vzdělávání, znalost studijního oboru, předpoklady jeho vazeb na případnou profesi uchazeče a význam studia pro další profesní rozvoj a pracovní kariéru.

Obsah PŘ (čas)	Bc.	Ing.
Minimální úroveň vzdělání	ÚSV (Maturita)	VV (Bc.)
1. Osobnostní test (30 min.)	ano	ano
2. Test učebních stylů (30 min.)	ano	ano
3. Odborný test (30 min.)	ne	ano
4. Ústní pohovor (10 min.)	ano	ano

## Studenti navazujícího magisterského studia

Mezi studenty **navazujícího magisterského studia** převažují absolventi jiných vysokých škol (celkem 65,6 %), viz tabulka 6.2 v příloze. VŠEM chce více motivovat vlastní absolventy bakalářských studijních oborů k dalšímu pokračování ve studiu (finanční zvýhodnění



absolventů VŠEM, osobní konzultace se studenty splňujícími předpoklady pro pokračování ve studiu apod.).

### **Spolupráce se středními školami**

V roce 2011 VŠEM nespolupracovala při oslovování uchazečů se středními školami.



## Akademičtí pracovníci

S ohledem na rozvoj prezenční formy studia v roce 2007 započal postupný nárůst akademických pracovníků na celý, popř. částečný úvazek. Vzhledem k omezenému počtu kvalifikovaných osob na trhu práce a k vysokému počtu vysokých škol v České republice bylo problematické tento trend udržet i v roce 2011. Oproti roku 2010 nedošlo k výrazné změně v počtu zaměstnanců na plný, popř. částečný úvazek. VŠEM bude nadále usilovat o zlepšení daného stavu v letech následujících.

Hlavními důvody pro využívání systému externích spolupracovníků (odborníci z praxe, akademičtí pracovníci) jsou relativně malá hodinová dotace na prezenční část výuky v převažující kombinované formě studia a zejména vysoká variabilita rozsahu výuky v jednotlivých trimestrech roku. **Přehled počtu akademických pracovníků**, jejich věkovou strukturu, strukturu dle nejvyššího dosaženého vzdělání a národnosti ukazují tabulky 7.1, 7.2, 7.3 a 7.4 v příloze. Tabulka 7.5 není uvedena vzhledem k tomu, že v roce 2011 nebyl jmenován žádný akademický pracovník VŠEM docentem či profesorem.

VŠEM nabízí svým zaměstnancům (akademickým i ostatním) **odborné a jazykové kurzy** dle vlastního výběru. Všichni noví zaměstnanci a spolupracovníci procházejí školením zaměřeným na využívání prostředků ICT ve výuce, popř. při administrativní práci. Obecné a odborné znalosti a dovednosti administrativních pracovníků jsou průběžně ověřovány a rozvíjeny pravidelnými workshopy (využívání studentského informačního systému, interního komunikačního programu, osobní komunikace se studenty, řešení krizových situací apod.). Přehled kurzů dalšího vzdělávání akademických pracovníků a jejich účastníků uvádí tabulka 7.6 v příloze.

Výběrové řízení na nově přijímané akademické a administrativní pracovníky je podrobně popsáno ve dvou dokumentech – **Řádu výběrového řízení VŠEM** a **Standardech výběrového řízení**. Každá pozice je popsána z hlediska kompetencí, vhodných kandidátů a jejich osobnostních předpokladů. Popis pracovní pozice vychází z **Kompetenčního řádu VŠEM**. Pro akademické pracovníky jsou rovněž stanoveny minimální požadavky z hlediska kvalifikace a předchozí praxe (profesionální, pedagogické, publikační, výzkumné). Na základě popisu jednotlivých pozic jsou stanovena kritéria pro výběrové řízení a ustavena výběrová komise. Akademičtí pracovníci jsou průběžně hodnoceni na základě zpětné vazby od studentů (hodnocení výuky) a pravidelně měsíčně ředitelem příslušného institutu. Výsledky hodnocení jsou jedním ze zdrojů pro motivační program pedagogů a současně slouží jako základ pro kontrolní činnost akademických funkcionářů. Další motivační nástroje jsou součástí **mzdového předpisu** a širokého sociálního programu.

S ohledem na motivování zaměstnanců je zpracován motivační systém odměňování, který zohledňuje kroě klasické výuky, vedení a oponování závěrečných prací, účast v komisích, publikační činnost, účast na konferencích, zapojení do projektů výzkumu a vývoje, zapojení do akrdotačních procesů a další.

## 8. Sociální záležitosti studentů a zaměstnanců

K sociální situaci **studentů** je přihlíženo při přidělování stipendií, povolování splátkového kalendáře, tvorbě individuálního studijního plánu i při řešení dalších záležitostí týkajících se studia (mimořádné konzultace, mimořádné zkuškové termíny apod.).

### Stipendijní program VŠEM

Stipendia VŠEM jsou součástí dlouhodobého projektu **Studium VŠEM** na podporu a zpřístupnění vysokoškolského vzdělávání v ČR a "bourání" bariér pro vstup uchazečů do vysokoškolského prostředí. Přehled počtu a výše stipendií udělených v roce 2011 dle jejich účelu je uveden v tabulkách 8.1 a 8.2 v příloze.

Kritéria a podmínky pro udělení stipendia VŠEM za studijní výsledky (**I. studijní stipendium**), pro sportovně talentované studenty (**II. sportovní stipendium**), handicapované studenty a svobodné matky (**III. speciální stipendium**), za plnění studijních povinností (**IV. jazykové stipendium**), pro studenty zaměstnané v rámci jednoho podniku (**V. podnikové stipendium**), aktivní/bývalé sportovce, trenéry a metodické pracovníky ve spolupráci s ČOV (**VI. olympijské stipendium**) stanovují vnitřní předpisy VŠEM (Statut, Studijní a zkušební řád, Stipendijní řád, Průvodce administrací studia a Nařízení rektora VŠEM).

### Poradenství

Poskytování informací o studiu a studijních programech a programech celoživotního vzdělávání, poradenská činnost pro studenty (profesní poradenství, studijní a pedagogicko-psychologické poradenství, finanční a právní poradenství) a nabídka doplňkových služeb pro studenty jsou realizovány **Informačně poradenským centrem VŠEM (IPC)**.

Samotná **studentská poradna** probíhá formou individuálních konzultací na základě předchozí domluvy s konkrétním poradcem (místo, čas) s tím, že prvotní kontakt studenta s daným odborným poradcem probíhá prostřednictvím anonymního Poradenského formuláře VŠEM. Profesní poradenství poskytují Ing. Vítězslav Kotík, MBA a PhDr. Kateřina Štěpánková, ředitelé pedagogických pracovišť (institutů). Studijní a pedagogicko-psychologické poradenství poskytuje PhDr. Michal Novák, člen Katedry řízení lidských zdrojů. Finanční poradenství poskytuje Ing. Irena Jindřichovská, CSc., členka Katedry podnikové ekonomiky. Právní poradenství poskytuje JUDr. Petr Zima a JUDr. Věra Hrouzková, členové Katedry podnikové ekonomiky.

### Znevýhodněné skupiny uchazečů/studentů

VŠEM od roku 2002 poskytuje možnost získání **speciálního stipendia**, které je určeno pro handicapované studenty bakalářských a navazujících magisterských studijních programů. Stipendium je zároveň určeno i pro handicapované sportovce (na něž se částečně vztahují podmínky pro udělení sportovního stipendia). V roce 2007 byla speciální stipendia rozšířena o stipendia pro svobodné matky s nezaopatřeným dítětem. V každém akademickém roce se předpokládá udělení minimálně pěti speciálních stipendií pro handicapované studenty s tím, že VŠEM těmto studentům částečně, či plně hradí náklady spojené se studiem (studijní poplatky, studijní literatura atd.). O udělení speciálního stipendia rozhoduje rektor VŠEM.

Udělená speciální stipendia	
Akademický rok	Počet
2002/2003	1
2003/2004	4
2004/2005	6
2005/2006	6
2006/2007	7
2007/2008	11
2008/2009	3
2009/2010	15
2010/2011	8
2011/2012*	4

\* Stav k 31. 12. 2011

V letech 2008 – 2010 byl realizován **projekt Posílení rovných příležitostí v přístupu ke vzdělávání rozvojem multimediální formy výuky**. Cílem projektu bylo zavést ve větší míře do výuky interaktivní prvky využívající prostředky ICT, a tak usnadnit výuku i skupinám uchazečů a studentů znevýhodněných v přístupu ke vzdělávání, jako jsou studenti při zaměstnání, fyzicky handicapovaní studenti, ženy na mateřské dovolené apod. Výstupem projektu bylo vytvoření uceleného systému multimediální výuky s využitím nástrojů e-learningu.

### Mimořádně nadaní studenti

VŠEM poskytuje mimořádně nadaným studentům možnost získání sportovního a studijního stipendia (po splnění stanovených podmínek).

Mimořádně nadaným studentům jsou určeny speciální stipendijní programy **Stipendium Rektora VŠEM** a **stipendium Akademické rady VŠEM**.

**Sportovní stipendium** umožňuje sportovně talentovaným jedincům (aktivním sportovcům v olympijských sportech) studium na VŠEM s možností individuálního studijního plánu při zachování stávající formy sportovní přípravy. Podmínkou udělení sportovního stipendia je splnění výkonnostních limitů pro danou věkovou kategorii, které jsou stanoveny vedoucím sportovní sekce VŠEM. Držitelům sportovního stipendia jsou částečně nebo plně hrazeny náklady související se studiem na VŠEM (studijní poplatky, studijní literatura atp.).

Udělená sportovní stipendia	
Akademický rok	Počet
2002/2003	5
2003/2004	10
2004/2005	13
2005/2006	17
2006/2007	9
2007/2008	13
2008/2009	17
2009/2010	42
2010/2011	20
2011/2012*	9

\* Stav k 31. 12. 2011



**Studijní stipendia** jsou udělována na základě studijních výsledků za daný akademický rok při splnění podmínek stanovených Stipendijním řádem VŠEM. V každém akademickém roce je vyhlášováno: Studijní stipendium VŠEM (nejlepší studenti na základě studijního průměru), Mimořádné studijní stipendium VŠEM (nadaní uchazeči o studium na základě studijního průměru z předchozího studia a výsledků testů SCIO), Stipendium CES VŠEM (tři nejlepší výzkumné projekty), Stipendium Akademické rady VŠEM (nejlepší seminární práce) a Stipendium rektora VŠEM (nejlepší bakalářské/diplomové práce).

Udělená studijní stipendia	
Akademický rok	Počet
2002/2003	4
2003/2004	3
2004/2005	4
2005/2006	4
2006/2007	9
2007/2008	7
2008/2009	4
2010/2011	4

Pro mimořádně nadané studenty zajišťuje VŠEM speciální prostředí tvorbou individuálních studijních plánů umožňujících na jedné straně rychlejší studium (souběžné studium více modulů) a na druhé straně hlubší specializaci podporou individuálních konzultací případně mezioborových či meziuniverzitních studií. Při udělování studijních stipendií VŠEM nespolupracuje se středními školami.

### Ubytovací a stravovací služby

Vzhledem k tomu, že většina studentů VŠEM navštěvuje studijní programy v kombinované formě, nejsou studentům zabezpečovány ubytovací ani stravovací služby. Vzhledem k této skutečnosti není tabulka 8.3 uvedena.

V souvislosti se zahájením studijních programů v prezenční formě studia je využíváno systému ubytovacích stipendií. V roce 2011 bylo poskytnuto 237 ubytovacích stipendií. V roce 2008 byla navázána spolupráce se Správou ubytovacích zařízení ČVUT umožňující studentům VŠEM využívat volné ubytovací kapacity ČVUT. Studentům v prezenční formě studia je zároveň poskytováno bezplatné poradenství o ubytovacích možnostech v rámci služeb Informačně poradenského centra.

Studenti mají na webových stránkách VŠEM k dispozici přehled stravovacích možností ve vysokoškolských menzách v nejbližším okolí výukových prostor VŠEM; o zajišťování vlastních stravovacích služeb se v současné době neuvažuje.

### Péče o zaměstnance

VŠEM poskytuje **zaměstnancům** sociální program zahrnující příspěvky na stravování a programy dalšího zvyšování kvalifikace.

V červnu a v prosinci 2011 se uskutečnila společenská setkání vedení VŠEM s akademickými



a administrativními pracovníky, kde byly diskutovány pokroky a změny za uplynulý akademický rok. Vzhledem k pozitivním ohlasům bude tato tradice udržována i nadále.



## 9. Infrastruktura VŠEM a informační zdroje

V roce 2009 došlo ke sjednocení všech činností Vysoké školy ekonomie a managementu do jednoho sídla v Praze (Národní 2600/9a, Praha 5). Výukové a administrativní prostory VŠEM (rektorát, studijní oddělení, Informačně poradenské centrum, technické oddělení, finanční oddělení a výzkumné centrum CES VŠEM) jsou umístěny v objektu Campus Park Stodůlky, v budově A2. Vlastníkem budovy je společnost Tavaresa, a.s., smlouva je uzavřena do 1.1.2019. Výukové prostory jsou využívány v době výukových a zkuškových soustředění v závislosti na harmonogramu studia (rozvrhy na příslušný akademický rok).

Prostory	Plocha (m <sup>2</sup> )	Počet místností	Počet míst	Dny v týdnu využívané pro studijní programy
Posluchárny	1247	13	964	Pondělí – Neděle
Kanceláře	292	7	61	Pondělí – Neděle
Ostatní	545	8	-	Pondělí – Neděle
Celkem	2084	28	1025	

### Knihovnické služby

Základní zdroje odborné literatury a přístupy k databázím jsou zabezpečeny pro každého studenta v rámci studijních poplatků. Tyto zdroje studenti získají při zápisu do příslušného trimestru, respektive do příslušného akademického roku. **Knížní fond VŠEM** je vybaven základní a rozšiřující literaturou pro jednotlivé studijní předměty, kterou studenti obdrží v rámci studia ve formě knihovní zápůjčky. Doplňkové zdroje literatury jsou k dispozici studentům i pedagogům prostřednictvím **knihovny CERGE-EI** (na základě dohody o spolupráci se VŠEM). Údaje v tabulce 9.1 v příloze jsou platné k červnu 2012 a zahrnují fond knihovny VŠEM a CERGE-EI.

Oborově specifické zdroje (zejména pro využití při tvorbě seminárních a závěrečných prací) jsou obsaženy v **knihovně CES VŠEM**, která je rozšiřována s využitím zdrojů ze studijních poplatků, nákupem literatury a databází v rámci řešení vědeckovýzkumných projektů akademického pracoviště a rovněž z volně dostupných zdrojů zejména dílčích odborných výstupů a databází pracovišť s podobným oborovým zaměřením.

Studenti mají možnost využívat zdarma databázi **ProQuest Central**, která spojuje přes 27 databází; poskytuje informace pro více než 160 vědních oborů včetně obchodu a ekonomiky, vědy a techniky, medicíny a zdraví, literatury a jazykovědy, společnosti a kultury, umění a historie.

Přístup do knižního fondu a k odborným periodikům je specifický i vzhledem k časově omezeným možnostem většiny studentů, respektive rozdílné lokaci bydliště a pracovišť studentů. Zde je využíván rezervační systém v rámci SIS, kdy studenti mají možnost vyzvednutí příslušných titulů v rámci výukových a zkuškových soustředění, a také několik dalších forem a úrovní knihovnických a informačních služeb.

V souvislosti s probíhajícími studijními programy i v prezenční formě funguje od akademického roku 2007/2008 **studovna VŠEM** s možností prezenční výpůjčky související domácí a zahraniční literatury a odborných periodik (Hospodářské noviny, Ekonom, Euro,





Moderní řízení, Finance a úvěr, Politická ekonomie, Strategie, Marketing, Právní rádce, Finance a bankovníctví atd.).

### Informační zabezpečení

Koncepce **počítačového vybavení** na VŠEM vychází z pravidla, že každý pracovník školy nebo výzkumného pracoviště VŠEM je vybaven osobním počítačem. Všechna pracoviště VŠEM byla připojena pomocí vysokorychlostní internetové sítě provozované společností Telefónica O2 (minimální garantovaná rychlost 8 Mb/s). Veškeré prostory VŠEM jsou pokryty bezdrátovou sítí zabezpečující volný přístup všem studentům ke studijním agendám, resp. internetu.

V souvislosti se zahájením prezenční formy studia od října 2007 nabízí VŠEM studentům roční **pronájem notebooku** s možností jeho odkoupení za zvýhodněnou cenu. Od první poloviny roku 2008 byl zároveň zahájen provoz **počítačové studovny** (38 míst pro studenty).

Většina studentů (dle dotazníkového šetření 95 %) využívá vlastních počítačových kapacit (PC v domácnostech nebo na svých pracovištích). Uvedený vývoj je důsledkem několika aspektů:

- nízké náklady na pořízení vlastního PC,
- rozvoj a nižší náklady na pořízení vysokorychlostního internetového připojení,
- komfort při využívání vlastního PC v místě svého bydliště nebo pracoviště.

Vzhledem k uvedeným skutečnostem VŠEM přestala navyšovat počet počítačů určených pro studenty, a to z důvodu nevyužívání těchto kapacit ze strany samotných studentů.

Všechna PC jsou vybavena operačním systémem Windows XP, Office 2007, Adobe Acrobat 8.0 CE, respektive dalšími běžnými kancelářskými programy nezbytnými pro zajištění administrativy (antivirový program, internetový prohlížeč, kopírovací program na CD, cizojazyčné slovníky a překladače). Na velkokapacitních serverech VŠEM je používán software Windows NT, MS Project, SQL Server. Všechny SW aplikace jsou ošetřeny pomocí uživatelských licencí.

Každé pracoviště VŠEM je vybaveno multifunkčním velkokapacitním zařízením (tiskárna, kopírka, skener). Pro potřeby prezenční části výuky jsou výukové prostory vybaveny PC nebo notebookem, dataprojektorem a tabletem.

Akademický rok	2007/2008	2008/2009	2009/2010	2010/2011
Tiskárna Minolta	5	4	1	1
Tiskárna Océ	-	1	2	2
Vybavení učeben (standardně pro každou)	Dataprojektor Notebook Tablet Bezdrát. mikrofony	Dataprojektor Notebook Tablet Bezdrát. mikrofony	Dataprojektor PC / Notebook Tablet Bezdrát. mikrofony	Dataprojektor PC / Notebook Tablet Bezdrát. mikrofony

### Vnitřní informační systém

Hlavní důraz v oblasti informačního zabezpečení VŠEM je kladen na vývoj a zlepšování **vlastního informačního systému** (Studentský informační systém, tzv. SIS VŠEM), jenž je



součástí internetových stránek VŠEM ([www.vsem.cz](http://www.vsem.cz)).

Součástí SIS VŠEM jsou osobní údaje, rozvrhy a zkoušky studenta, E-index studenta (přehled výsledků zkoušek, seminárních prací, zápočtů, závěrečných zkoušek, obhajob závěrečných prací), studijní formuláře (např. omluva, žádost, přihlašování na zkoušku, hodnocení výuky a studia), E-knižní fond (databáze knižních titulů), E-aplikace (Databáze Proquest, E-book, E-soubory, E-texty, Pixelearning), E-learning (studijní předměty/moduly, které jsou určeny pro on-line testování znalostí a opakování daných studijních předmětů/modulů v rámci studia příslušných studijních programů/oborů), E-mail (každý student má zřízenou elektronickou adresu ve tvaru [jmeno.prijmeni@infovsem.cz](mailto:jmeno.prijmeni@infovsem.cz)), E-zpravodaj (pravidelný souhrnný přehled administrativních a organizačních pokynů a informací pro studenty). Pro komunikaci mezi studentem a lektorem (garantem) studijního předmětu v době mezi výukovými a zkuškovými soustředěními slouží WebForum. Přístup do SIS VŠEM je vzhledem k osobním údajům možný po zadání přístupového jména, hesla a skupiny.

V SIS je rovněž implementován software pro **odhalování plagiátorství** ve všech odborných pracích studentů (seminárních i závěrečných pracích).

### Ediční činnost

Součástí informačního zabezpečení studia je **ediční středisko VŠEM**, které vydává vlastní publikace učebních textů používaných ve výuce (společně s odbornými publikacemi, které jsou výsledkem vědeckovýzkumných aktivit CES VŠEM a jsou publikovány jako výstupy grantových projektů).

V roce 2006 byla zahájena **Edice učebních textů VŠEM**, které jsou vytvářeny s přihlédnutím ke specifickým potřebám výuky v kombinované formě s cílem postupně zabezpečit všechny moduly/předměty vlastní základní literaturou.

V roce 2007 byla zahájena **Edice studijních textů VŠEM**, jejíž tituly jsou vydávány bez předchozí redakční úpravy tak, aby v konečné podobě (Edice učebních textů VŠEM) mohly být zpracovány i připomínky jednotlivých studentů.

## 10. Celoživotní vzdělávání

VŠEM nabízí kurzy v rámci **programu celoživotního vzdělávání (CŽV)**, které vycházejí z koncepce modulární struktury se zaměřením na oblast podnikové ekonomiky, kdy jsou do relativně uzavřených celků (studijní moduly) zahrnuty oborově a obsahově příbuzné předměty. Účastníci programu CŽV volí ze 40 kurzů, které představují jednotlivé moduly bakalářského a navazujícího magisterského programu (viz tabulka 10.1 v příloze). V roce 2011 nebyl do programu celoživotního vzdělávání zapojen žádný účastník, z tohoto důvodu není tabulka 10.2 uvedena.



## 11. Výzkumná, vývojová a vzdělávací činnost

Výzkumná činnost na VŠEM je realizována především prostřednictvím **Centra ekonomických studií Vysoké školy ekonomie a managementu** (podrobnosti lze nalézt ve výroční zprávě CES VŠEM, viz <https://www.vsem.cz/ces-vsem.html>) a také prostřednictvím **Ekonomického a Manažerského institutu VŠEM**.

Podíl výdajů na VaVaI na celkových výdajích VŠEM byl v roce 2011 820 tis. Kč.

### Centrum ekonomických studií VŠEM (CES VŠEM)

CES VŠEM bylo založeno s vědomím významu výzkumné činnosti pro rozvoj vzdělávacích aktivit na mezinárodně srovnatelné odborné úrovni. Ve své činnosti vychází z úlohy výzkumu při posilování růstového potenciálu a konkurenceschopnosti národní ekonomiky. Podporuje výzkumné projekty erudovaných a talentovaných odborníků v oblasti ekonomických věd a napomáhá jejich realizaci formou poskytování grantových prostředků.

Součástí aktivit CES VŠEM je rovněž **podpora tvorby studijních materiálů** pro kombinovanou formu vzdělávání a podpora rozvoje E-learningu, kdy se pracovníci CES VŠEM podílejí na tvorbě elektronických učebních pomůcek reprezentovaných zejména studijními oporami a elektronickou diskuzí a na tvorbě učebnic v rámci Edice učebních textů a Edice studijních textů VŠEM.

Ve spolupráci s CES VŠEM byl vytvořen **navazující magisterský studijní program** Ekonomika a management (s obory Ekonomická analýza a konkurenční strategie, Konkurenční prostředí a management a Management firem), jehož realizace byla zahájena v říjnu 2006. Vazba studijního programu na vědeckovýzkumnou činnost akademického pracoviště (realizovanou v rámci CES VŠEM) je velmi úzká a bezprostřední. Samotná koncepce studia programu vznikla v návaznosti na realizaci dvou dlouhodobých týmových projektů v oblasti konkurenční schopnosti české ekonomiky v mezinárodním srovnání (zejména v rámci EU-27). Realizace navazujícího magisterského studijního oboru bezprostředně propojeného s těmito aktivitami umožňuje přímé uplatnění získaných poznatků a publikovaných výstupů ve výuce (včetně jejich využití jako základních a doplňkových učebních textů) a tím podporuje udržení a rozvoj její odborné kvality v souladu s aktuálními poznatky na přední vědecké frontě. Na druhé straně samostatné odborné práce studentů v kombinaci s jejich praktickými zkušenostmi působení v ekonomických subjektech různých typů a úrovní představují příspěvek k obohacení vědeckovýzkumné činnosti akademického pracoviště jako zdroje empirických znalostí a zkušeností i jako příležitosti jejich praktické aplikace v reálných podmínkách.

CES VŠEM sdružuje pracovníky vlastního akademického sboru VŠEM i externí spolupracovníky účastnící se řešení ad hoc výzkumných projektů.

V roce 2011 se činnost CES VŠEM soustředila na řešení dlouhodobého projektu **Centrum výzkumu konkurenční schopnosti české ekonomiky – CVKS (1M0524)** pro období let 2005-2009 financovaného v rámci programu výzkumná centra MŠMT ČR. V listopadu 2009 byla doba trvání projektu a jeho financování prodloužena na další období do roku 2011 (v roce 2011 CES VŠEM získalo 7.250 tis. Kč z veřejných zdrojů, na financování projektu se podílela i VŠEM, a to částkou 820 tis. Kč). Dalšími spolupracujícími subjekty v rámci projektu CVKS byly Ekonomicko-správní fakulta MU v Brně (řešitel) a Národní observatoř zaměstnanosti a vzdělávání (NOZV NVF, spoluřešitel). Projekt se soustřeďoval na aplikaci teoreticko-metodologických východisek při analýze zdrojů a výsledků konkurenční schopnosti České republiky.

Výsledky výzkumných aktivit CES VŠEM jsou publikovány ve standardních formátech, tzv.

working papers, článkách v recenzovaných (2 články v průběhu roku 2011) a impaktovaných (2 články v průběhu roku 2011) domácích i zahraničních periodikách, monografiích (Konkurenční schopnost České republiky 2010-2011), a jsou také prezentovány na vnitrostátních i mezinárodních konferencích (účast na 12 konferencích v roce 2011). V průběhu roku 2011 CES VŠEM nepořádala žádnou vědeckou konferenci, ani se nepodílela na jejím zajištění (z toho důvodu není tabulka 11.1 uvedena). Od května 2010 vydává CES VŠEM v návaznosti na dříve vydávaný Bulletin CES VŠEM nový odborný vědecký časopis Ekonomické listy CES VŠEM s periodicitou 10 čísel ročně, jehož ambicí je být v budoucnu zapsán na seznam recenzovaných neimpaktovaných časopisů vydávaných v ČR (celkem 10 čísel s 36 články v průběhu roku 2011). Vybraní členové řešitelského týmu se dále podíleli na překladu publikace Transition Economies: Political Economy in Russia, Eastern Europe and Central Asia od M. R. Myanta a Jana Drahokoupila pro vydavatelství Akademia. Byl rovněž ukončen výzkum v oblasti hodnocení korupčního prostředí České republiky (tzv. Global Integrity Report) s organizací Global Integrity, kdy díky CES VŠEM byla do hodnocení protikorupčních systémů světa začleněna poprvé i Česká republika.

### **Ekonomický a Manažerský institut VŠEM**

Ekonomický institut VŠEM a Manažerský institut VŠEM jsou pedagogicko-vědecko-výzkumnými pracovišti VŠEM, sdružujícími akademické pracovníky VŠEM (garanti studijních modulů/seminárních bloků pro všechny studijní programy VŠEM – ekonomie, podnikové ekonomiky, informatiky a kvantitativních metod, managementu, marketingu, řízení lidských zdrojů – a ostatní akademičtí pracovníci). Členové institutů se aktivně podílejí na publikační a vědecko-výzkumné činnosti VŠEM, financované z interních grantů VŠEM i externích zdrojů v rámci ČR a EU. Tematicky je výzkum zaměřen na problematiku oceňování podniků, řízení a zvyšování výkonnosti podnikových procesů, motivační systémy organizací, marketingovou komunikaci a společensky odpovědné podnikání.

S ohledem na další body dlouhodobého záměru, který si klade za cíl podporu vědeckovýzkumné činnosti kateder, byly v roce 2011 vyhlášeny **interní granty** v celkové hodnotě 1 mil. Kč. O interní grant mohl požádat kterýkoliv zaměstnanec, skupina či katedra s tím, že součástí žádosti je předložení výzkumného záměru. Termín vyhodnocení a přidělení příslušných interních grantů byl stanoven na rok 2012.

Velké úsilí věnuje VŠEM snaze o získání statutu výzkumné organizace.

### **Spolupráce s praxí – aplikační sférou**

Soustavná spolupráce s praxí je považována za prioritu působení ve všech základních oblastech činnosti VŠEM. Spolupráci s podniky v současné době zprostředkovávají i samotní absolventi VŠEM, kteří v mnoha případech zastávají manažerské funkce, popřípadě jsou sami majiteli firem. VŠEM při výuce klade důraz na zapojení lektorů z podnikové praxe tak, aby studenti měli možnost aplikovat nabyté znalosti na skutečné problémy a řešit reálné situace, se kterými se mohou setkat ve své budoucí praxi (viz tabulka 11.2 v příloze).

Obsahová náplň výuky studijních předmětů (respektive modulů) a její realizace v oblasti rozvoje lidských zdrojů a personalistiky probíhá ve spolupráci s partnerem VŠEM společností **Dittmann Consulting** (Human resources development) / Horton International (Executive search a recruitment).

S ohledem na skutečnost, že veškeré závěrečné a podstatná část seminárních prací jsou zpracováním reálného problému, VŠEM fakticky spolupracuje s několika desítkami firem



v celé ČR. Za rok 2011 odborníci z praxe konzultovali, popř. vedli nebo oponovali více než 100 prací.

VŠEM nemá v současné době uzavřenou žádnou smlouvu se subjektem aplikační sféry na využití výsledků výzkumu, vývoje a inovací.

Součástí studijních plánů všech studijních oborů v prezenční formě studia je absolvování povinné **odborné praxe**. Na bakalářském stupni se jedná o praxi v rozsahu minimálně 120 hodin, na navazujícím magisterském stupni v rozsahu minimálně 150 hodin. Odbornou praxi si student volí s ohledem na svůj studijní obor, resp. zvolenou studijní specializaci. Výstupem je pracovní deník, který zahrnuje popis pracovní náplně, rozbor problémů, návaznost na studijní obor a přínos odborné praxe pro studenta. Vzhledem ke stanovené minimální délce odborné praxe, která je nižší než 160 hodin (1 měsíc) není tabulka 11.3 uvedena.

### **Komericializace vzdělávacích služeb**

Vzhledem k odbornému zaměření jednotlivých studijních programů není VŠEM držitelem žádného patentu, ani jiného díla podléhajícího ochraně duševního a průmyslového vlastnictví. V průběhu roku 2011 VŠEM z kapacitních důvodů nerealizovala žádný smluvní (kontrahovaný) výzkum, ani odborné konzultace a poradenství nebo jinou odbornou činnost pro subjekty aplikační sféry. Rovněž nepodpořila žádné spin-off/start-up podniky (z tohoto důvodu není tabulka 11.4 uvedena).

VŠEM dlouhodobě spolupracuje s **United Nations Development Programme** a s penzijním fondem při ministerstvu financí na pořádání školících seminářů pro vedoucí pracovníky vysokých škol a vládních institucí zemí centrální Asie. V roce 2011 proběhlo celkem 6 seminářů v Uzbekistánu, Kazachstánu a Ukrajině s celkovým příjmem 215.975 Kč.

Vysoká škola ekonomie a managementu chce do budoucna dále pracovat na podpoře a rozvoji výzkumných aktivit jednak prostřednictvím interních grantů, dále pak prostřednictvím projektových peněz z operačních programů a v neposlední řadě spoluprací s aplikační sférou na výzkumných aktivitách.

Vysoká škola ekonomie a managementu je nadregionálním pracovištěm s ohledem na strukturu svých studijních oborů i na formy studia. Studenti přicházejí ze všech regionů České republiky i ze zahraničí. VŠEM spolupracuje s mnoha organizacemi s celostátní působností, mezi jinými s Asociací malých a středních podniků ČR či s Hospodářskou komorou ČR.

## **12. Internacionalizace**

Jednou z hlavních priorit VŠEM je internacionalizace její činnosti, rozvíjení spolupráce se zahraničními partnerskými univerzitami a podpora jazykové vybavenosti nejen všech studentů, ale i akademických a ostatních pracovníků VŠEM.

### **Strategie v oblasti mezinárodní spolupráce, prioritní oblasti**

Základní rozvojový dokument Vysoké školy ekonomie a managementu (Dlouhodobý záměr 2011-2015) zdůrazňuje, že prioritou v oblasti mezinárodní spolupráce je přispět k udržitelnému rozvoji a posílit mezinárodně srovnatelnou úroveň studia na VŠEM. Posláním VŠEM je mimo jiné:

- vytvářet vzdělávací příležitosti poskytováním vysoce kvalitní výuky, rozvojem aplikovaného výzkumu, sladěním mezinárodních aktivit s přihlédnutím k národním a regionálním podmínkám,
- poskytovat studentům nejnovější poznatky,
- rozvíjet jejich dovednosti a sebevědomí,
- zabezpečovat vzdělávání podporou osobního rozvoje studentů a lektorů.

Globální strategie v oblasti mezinárodní spolupráce je rozpracována do třech základních koncepcí dle cílových skupin:

- studenti VSEM,
- pedagogičtí pracovníci VSEM,
- nepedagogičtí pracovníci VSEM.

V případě **studentů** VSEM se strategie zaměřuje na získání zkušeností se studiem v zahraničí na některé z partnerských univerzit. Snahou je, aby strávili minimálně jeden trimestr v rámci studia na zahraniční univerzitě, a získali tak nejen příležitost seznámit se s odlišnou kulturou a vzdělávacím systémem, ale i zkušenosti se spoluprací ve světovém kontextu. Nepřehlédnutelným přínosem je v tomto ohledu i možnost rozvoje jazykových znalostí a získání kontaktů pro další profesionální dráhu. Zároveň tím, že v rámci programu Erasmus a v rámci realizace dalších bilaterálních smluv mimo program Erasmus přijímá VSEM studenty ze zahraničních univerzit, podporuje vznik mezinárodního prostředí i přímo na Vysoké škole ekonomie a managementu.

Nabídka pro studenty v současné době zahrnuje výměnné studijní pobyty (především v rámci programu Erasmus), výuku některých předmětů/modulů v anglickém jazyce přímo na VSEM a účast na kurzech a seminářích pořádaných partnerskými univerzitami.

S ohledem na rostoucí počet zahraničních studentů, kteří studují na Vysoké škole ekonomie a managementu, vznikl **Mezinárodní studentský klub VSEM (MSK VSEM)**. Jeho činnost byla zahájena v listopadu 2011. MSK VSEM funguje na bázi dobrovolnictví. Studenti VSEM, tzv. „Buddies“, se starají o své zahraniční kolegy individuálně ve svém volném čase a snaží se usnadnit jim studijní pobyt na VSEM.

VSEM podporuje všechny **pedagogické i nepedagogické pracovníky** při rozvíjení a navazování mezinárodních kontaktů. Cílem je, aby pracovníci získali nejen příležitost seznámit se s odlišnou kulturou a vzdělávacím systémem, ale i zkušenosti se spoluprací v evropském popř. světovém kontextu. Pedagogičtí i nepedagogičtí pracovníci se účastní výměnných pobytů v rámci programu Erasmus a v rámci bilaterálních smluv uzavřených mimo program Erasmus, které jim kromě rozšíření jazykového vybavení umožňují získávat zkušenosti z fungování jiných univerzit a navazovat nové pracovní kontakty. VSEM zároveň podporuje aktivní účast pedagogů na mezinárodních konferencích.

Záměrem VSEM je rozšířit nabídku zahraničních kurzů, jak na domácí, tak na zahraničních univerzitách, za účelem zvýšení připravenosti akademických pracovníků na výuku v cizím jazyce s cílem v průběhu následujících let akreditovat a realizovat studijní program v anglickém jazyce.

Nedílnou součástí strategie v oblasti rozvoje zahraničních vztahů je i komunikace směrem k jednotlivým cílovým skupinám zapojeným do mezinárodních aktivit. Studenti a zaměstnanci VSEM mohou získat informace o nabídce aktuálních zahraničních pobytů na všeobecných a specificky orientovaných setkáních (se zástupci VSEM a partnerských



institucí), z tištěných informačních materiálů, webových stránek a při individuálních konzultacích. Informace pro zahraniční studenty jsou k dispozici prostřednictvím webových stránek VŠEM a partnerské instituce, informačních materiálů, informačních setkání na partnerské univerzitě a při účasti na veletrzích vzdělávání.

### **Zapojení do mezinárodních vzdělávacích a výzkumných programů**

V roce 2008 VŠEM získala Standard Erasmus University Charter, který ji opravňuje k realizaci výměnných pobytů studentů, akademických a administrativních pracovníků. V této souvislosti VŠEM oslovila zahraniční vysokoškolské instituce realizující obdobné studijní programy s nabídkou ke spolupráci v rámci programu Erasmus. V roce 2011 VŠEM spolupracovala se 41 univerzitou v 19 zemích, se kterými měla uzavřeny bilaterální smlouvy. Cílem je zajistit rozmanitou nabídku výměnných pobytů pro všechny potenciální účastníky. Počet partnerských univerzit je postupně konsolidován a spolupráce s vybranými partnery bude prohlubována a rozvíjena o další formy.

VŠEM se i v roce 2011 aktivně zapojila do programu Erasmus (viz tabulka 12.1 v příloze), a to ve všech uvedených oblastech s výjimkou podaných projektů. VŠEM nebyla zapojena do mezinárodních programů výzkumu a vývoje, z tohoto důvodu není tabulka 12.2 uvedena.

### **Mobilita studentů a akademických pracovníků**

S ohledem na skutečnost, že převládající kombinovaná forma studia klade na posluchače vysoké nároky, a v kombinaci s vysokou pracovní participací, byla **mobilita studentů** i v roce 2011 relativně nízká.

Na základě výběrového řízení konaného v roce 2010 se zahraniční mobility v akademickém roce 2010/2011 zúčastnil jeden student (část studijního pobytu byla realizována v roce 2011). V průběhu roku 2011 se uskutečnila dvě kola výběrového řízení na výměnné pobyty studentů pro akademický rok 2011/2012 (s uzávěrkou k 30. 4. a k 30. 9. 2011). Celkem se zúčastnilo pět studentů, se čtyřmi z nich byla podepsána finanční dohoda. V dalším kole byla podepsána 1 finanční dohoda.

Ve druhém a třetím trimestru akademického roku 2010/2011 a v prvním trimestru akademického roku 2011/2012 VŠEM schválila celkem 56 přihlášek zahraničních studentů, kteří absolvovali část svého studia na VŠEM.

**Mobility akademických a administrativních pracovníků** jsou podporovány s ohledem na jejich osobní i profesní rozvoj. Při schvalování žádostí o výměnné pobyty pracovníků je kladen důraz především na očekávaný přínos jak pro daného jednotlivce, tak pro VŠEM jako celek. Zároveň je přihlíženo k doporučení vedoucích pracovníků, zkušenostem pracovníků na mezinárodním poli, jazykovým znalostem, kompatibilitě sylabů a kvalitě výukového programu nebo programu školení pro zahraniční pobyt.

Pro akademický rok 2010/2011 byly schváleny výjezdy 1 akademického pracovníka a 3 administrativních pracovníků, ze kterých všichni realizovali mobility v průběhu roku 2011.

V roce 2011 VŠEM přijala 4 zahraniční akademické pracovníky v rámci programu Erasmus, kteří se zapojili do výuky, a 1 administrativního pracovníka, který absolvoval školení se zaměřením na mezinárodní kancelář.

Údaje o mobilitě studentů a akademických pracovníků podle zemí jsou k dispozici v tabulce 12.3 v příloze.





### 13. Zajišťování kvality a hodnocení činností

Hodnocení činnosti VŠEM je chápáno jako dlouhodobý a soustavný proces interakce mezi studenty, vyučujícími a administrativními pracovníky. Týká se tedy jak hodnocení obsahu a formy studia, tak jeho technického a organizačního zabezpečení. Cílem je udržení co nejvyšší úrovně výuky, kde hraje hlavní roli spíše evaluace interní, ale také zvyšování úrovně vědecko-výzkumné činnosti a jejího propojení s výukou, kde je kladen důraz spíše na evaluace externí.

#### Vnitřní hodnocení

Program interní evaluace zahrnuje systém hodnocení činnosti v oblastech studia, výzkumu, zahraničních vztahů a public relations, informačních a edičních služeb a technického a organizačního zabezpečení.

#### Systém hodnocení kvality vzdělávání

Podklady pro interní evaluaci v oblasti studia a bezprostředně souvisejících činností jsou získávány ve formě **dotazníkového šetření** (prostřednictvím Studijních formulářů) **názorů studentů** po skončení každého výukového soustředění, resp. studijního modulu. Zjišťovány jsou názory na úroveň obsahové náplně studia (úroveň kvality přednášek a přednášejících a seminářů a jejich vedoucích, přínosy a využitelnost poznatků a dovedností pro praxi) a organizace studia (technicko-organizační zabezpečení).

Výsledky šetření názorů studentů na kvalitu výuky jednotlivých předmětů jsou průběžně zpřístupňovány ve Studentském informačním systému, souhrnné výsledky interní evaluace, včetně vnějších hodnocení, jsou předkládány výročnímu zasedání příslušných kolegií. Výsledky hodnocení zároveň slouží jako základ operativního řízení. Jsou jedním ze zdrojů pro motivační program pedagogů a současně slouží jako základ pro kontrolní činnost akademických funkcionářů.

Veškerá hodnocení kvality jednotlivých předmětů ze strany studentů jsou k dispozici jednotlivým akademickým pracovníkům bez identifikačních údajů. V případě opakovaných výhrad či nespokojenosti s výukou daného pracovníka následuje inspekce garanta příslušné katedry, ředitele příslušného institutu nebo prorektora pro studium. Následně jsou stanovena doporučení pro konkrétního pracovníka nebo jsou přijata adekvátní řešení (až ukončení pracovního poměru). Celkové hodnocení jednotlivých studijních předmětů je pravidelně projednáváno po konci každého akademického roku. Statistiky hodnocení jsou k dispozici ředitelům institutů i jednotlivým akademickým pracovníkům.

Součástí hodnocení studia je i **hodnocení kvality studijních modulů a organizace studia** (práce studijního oddělení, organizační a technické zajištění, mimoškolní aktivity). Po skončení studijního modulu jsou studenti povinni vyplnit hodnotící formulář zabývající se třemi oblastmi: 1) výuka (přednášky, konzultace, cvičení, off-line diskuse, zkoušky), 2) technicko-organizační zabezpečení (ostatní záležitosti studia), 3) Další oblasti (výzkum, sport, aktivity školy). V každém formuláři je rovněž prostor pro vlastní komentáře a návrhy studentů.

Výsledky hodnocení kvality studijních modulů jsou řediteli institutů a prorektorem pro studium využívány stejně jako výsledky hodnocení kvality jednotlivých předmětů (viz předcházející text). Formuláře hodnocení organizace studia jsou vyhodnocovány studijním oddělením a rektorátem a na základě získaných výsledků jsou navrhována a realizována nápravná opatření. Veškeré problémy, stížnosti a návrhy jsou řešeny vedoucím studijního oddělení, případně vedoucí rektorátu



V rámci zlepšování **zpětné vazby**, týkající se trvalé péče o kvalitu výuky na VŠEM, je rovněž postupně zaváděn monitorovací systém sledující míru naplňování role školy jako vzdělávací instituce ve vztahu k potřebám a očekáváním studentů na začátku a po ukončení studia, doplněný o informace po nástupu do praxe, jak z pohledu absolventa, tak z pohledu jeho zaměstnavatele.

VŠEM rovněž monitoruje **důvody předčasného ukončování** studia. Studenti, kteří se rozhodnou zanechat svého studia před jeho řádným ukončením jsou povinni zaslat písemnou žádost obsahující rovněž důvod vedoucí k předčasnému zanechání studia. Statistika studentů je uchovávána ve Studentském informačním systému VŠEM a získané informace jsou následně projednávány na poradách vedení.

Na počátku roku 2011 bylo realizováno první **dotazníkové šetření pro absolventy** zaměřené na hodnocení absolvovaného studijního programu a následné uplatnění nabytých znalostí v praxi. VŠEM tak získala relevantní informace pro inovaci studijních programů a aktualizaci profilu absolventa. Dotazníkové šetření bude prováděno pravidelně každý rok.

Studenti mohou zároveň kontaktovat s jakýmkoliv studijními problémy studijní oddělení nebo prorektora pro studium, a to jak individuálně, tak prostřednictvím svého zástupce ve Studentské radě. **Studentská rada** se schází většinou každý trimestr (minimálně 1x ročně) a navrhuje úpravy v rámci výukového procesu jednotlivým oddělením, popř. katedrám.

Dalším zdrojem podkladů pro interní evaluaci jsou hodnocení činností VŠEM v rámci **vnějších oponentur** (studijních textů, výzkumných projektů, prezentací, samostatných prací studentů, obsahových změn studijních předmětů).

### **Hodnotící plán a metody hodnocení studentů**

**Hodnotící plán** pro každý studijní program/obor se odvíjí od stanovení profilu absolventa, který zahrnuje znalosti, dovednosti a kompetence, které úspěšný absolvent získá ukončením studijního programu, a seznam vhodných pracovních pozic, pro které by absolventi měli mít dostatečnou kvalifikaci. Na základě těchto očekávaných studijních výstupů jsou stanoveny odpovídající metody hodnocení studentů v průběhu jejich studia. Každá hodnotící metoda je zpravidla využívána pro hodnocení několika znalostí nebo dovedností. Jednotlivé hodnotící metody jsou potom využívány v různých fázích výukového procesu s různou periodicitou dle zkuškového plánu studentů. Statistiky výsledků zkoušek a seminárních prací jsou využívány (pravidelně v ročním intervalu) pro revidování studijních plánů, učebních metod a struktury jednotlivých studijních předmětů, ve změně důležitosti jednotlivých témat v rámci studijního předmětu nebo v metodách hodnocení studentů.

VŠEM je velmi striktní v dodržování vnitřních předpisů a v oblasti **plagiátorství** (obsaženo v Disciplinárním řádu VŠEM, Administrativním bodovém systému, Průvodci administrací studia). VŠEM využívá softwaru na odhalování plagiátů v individuálních pracích studentů (seminární práce, bakalářské a diplomové práce).

### **Hodnocení kvality akademických a administrativních pracovníků**

Každý **akademický pracovník** je průběžně hodnocen jednotlivými studenty. V případě opakovaných stížností nebo výtek je výuka zhodnocena garantem příslušné katedry, ředitelem příslušného institutu, popř. prorektorem pro studium. Celková kvalita výuky jednotlivých předmětů je hodnocena na konci každého akademického roku.

Na konci každého trimestru sestavuje ředitel příslušného institutu zprávu vycházející rovněž z hodnotících formulářů studentů. Data jsou využívána k:

- identifikaci slabých stránek akademických pracovníků (struktura a kvalita),



- přijetí adekvátních opatření pro odstranění slabých stránek (nábor nových akademických pracovníků, poskytnutí dodatečného školení, poskytnutí konzultací, revize Pokynů pro lektory),
- přípravě školícího plánu pro další období.

Každá katedra se schází minimálně 2x za trimestr k projednávání kvality výuky, nových trendů ve výuce a přesahu jednotlivých studijních předmětů. Ředitelé institutů spolu s prorektorem pro studium se setkávají 1x za 2 měsíce k projednávání otázek spojených s výukovými metodami, metodami hodnocení, kvalitou výuky, výsledky výzkumných a publikačních aktivit a potřebami lidských zdrojů.

Každý **administrativní pracovník** je po uplynutí 3-měsíční zkušební lhůty hodnocen svým vedoucím. Na základě tohoto hodnocení je buď smlouva prodloužena (pracovník je zařazen do vyšší mzdové třídy), nebo je smlouva ukončena. Další hodnocení administrativních pracovníků je příslušným vedoucím prováděno každý měsíc na základě plnění svěřených úkolů a na základě údajů získaných z hodnotících formulářů studentů (hodnocení organizace studia).

### Vnější hodnocení

V roce 2005 byla VŠEM hodnocena **Akreditační komisí ČR**. Hlavním závěrem bylo konstatování o výborné úrovni vědecké a výzkumné činnosti odrážející se v kvalitě činnosti pedagogické. Nedostatky technického charakteru byly odstraněny již v roce 2005.

Kvalita zajištění studijních programů byla potvrzena i v roce 2006 udělením akreditace navazujícímu magisterskému studijnímu programu Ekonomika a management se studijním oborem Ekonomická analýza a konkurenční strategie v kombinované formě studia a v roce 2007 udělením akreditace bakalářskému studijnímu programu Ekonomika a management se studijními obory Podniková ekonomika v prezenční formě studia a Komunikace a lidské zdroje v prezenční a kombinované formě studia a navazujícímu magisterskému studijnímu programu Ekonomika a management se studijním oborem Management firem v kombinované formě studia. Následně byla kvalita potvrzena také v říjnu 2008 rozšířením akreditace navazujícího magisterského studijního programu Ekonomika a management o studijní obor Konkurenční prostředí a management. V roce 2009 došlo k rozšíření navazujícího magisterského studijního programu Ekonomika a management se všemi studijními obory o prezenční formu studia a rozšíření akreditace bakalářského studijního programu Ekonomika a management o studijní obor Marketing. V červenci roku 2010 byla udělena reakreditace bakalářskému studijnímu oboru Podniková ekonomika. V květnu 2011 byla prodloužena platnost akreditace bakalářskému studijnímu oboru Komunikace a lidské zdroje (do roku 2015), v prosinci 2011 potom navazujícímu magisterskému studijnímu oboru Management firem (do roku 2016).

V roce 2000 se VŠEM stala akreditovaným členem **European Council for Business Education** (ECBE). V dubnu 2008 a v březnu 2011 úspěšně proběhla reakreditace bakalářského studijního programu Ekonomika a management a navazujícího magisterského programu Master of Business Administration.

V roce 2008 se VŠEM stala členem **Association of Collegiate Business Schools and Programs** (ACBSP) a v roce 2009 VŠEM úspěšně prošla akreditačním řízením (bakalářský studijní program Ekonomika a management, navazující magisterský studijní program Master of Business Administration), na základě kterého získala VŠEM certifikát o akreditaci touto organizací.

Kvalita jednotlivých činností byla zároveň potvrzena uzavřením **bilaterálních smluv** se zahraničními vysokoškolskými univerzitami v rámci výměnného programu Erasmus. V dubnu 2008 byla VŠEM na zasedání Quality Assurance Committee působící na **University of**



**Glamorgan** vybrána jako její institucionální partner na dobu následujících pěti let.

### **Finanční kontrola**

Kontrola hospodaření probíhá v souladu se Statutem Vysoké školy ekonomie a managementu, o.p.s. Rozpočet na daný hospodářský rok schvaluje Správní rada, která dbá na hospodárnost při nakládání s finančními prostředky VŠEM a aby hospodaření probíhalo v souladu s platnými předpisy. Doklady o hospodaření, účetní závěrka a výroční zpráva jsou nejméně jedenkrát za rok kontrolovány Dozorčí radou VŠEM.

### **Certifikáty kvality, benchmarking**

VŠEM není držitelem žádného certifikátu kvality. VŠEM průběžně sleduje činnost jednotlivých vysokých škol obdobného zaměření v České republice na základě informací, které jsou volně dostupné (webové stránky jednotlivých VŠ, srovnání v nejrůznějších periodikách apod.). Informace, které by byly potřebné pro provedení důkladného srovnávacího šetření bohužel není možné získat, z toho důvodu VŠEM nemůže provést hloubkový benchmarking.

#### 14. Národní a mezinárodní excelence vysoké školy

Vysoká škola ekonomie a managementu je členem několika profesních organizací, a to buď formou **kolektivního, nebo individuálního členství**. Zastoupení v těchto organizacích umožňuje podílet se na zlepšování podnikatelského prostředí v různých oblastech činnosti (dle zaměření profesní organizace), vytváří platformu pro setkávání odborníků z praxe, akademických pracovníků a studentů a pro výměnu informací a názorů, přispívá k dalšímu růstu profesní způsobilosti a umožňuje účast (aktivní, pasivní) na konferencích a odborných seminářích.

V roce 2011 byla **VŠEM členem** Asociace malých a středních podniků ČR (AMSP), České manažerské asociace (ČMA), České marketingové společnosti (ČMS), České společnosti ekonomické (ČSE) a České společnosti pro systémovou integraci (ČSSI). Na mezinárodní úrovni je akreditovaným členem European Council for Business Education a Association of Collegiate Business Schools and Programs.

**Akademičtí pracovníci VŠEM** jsou členy jak **profesních organizací** (např. Česká společnost ekonomická, Česká advokátní komora, Česká statistická společnost, Česká marketingová společnost, Česká společnost pro systémovou integraci, Česká společnost pro jakost, Společnost pro projektové řízení ČR, Česká manažerská asociace, Český komitét pro vědecké řízení, Komora auditorů České republiky, Národní účetní rada, European International Business Academy, International Trade and Finance Association, European Accounting Association), tak i členy **redakčních rad** (např. Politická ekonomie, Prague Economic Papers, Eries Journals atd.) a **oborových a vědeckých rad** soukromých i veřejných vysokých škol (FSV UK, ESF MUNI, VŠCHT v Praze, Policejní akademie ČR atd.).

V roce 2000 se VŠEM stala akreditovaným členem **European Council for Business Education** (ECBE). V dubnu 2008 a v březnu 2011 úspěšně proběhla reakreditace bakalářského studijního programu Ekonomika a management a navazujícího magisterského programu Master of Business Administration. V průběhu roku 2011 byla připravena akreditace dvou nových navazujících magisterských programů Master of Business Administration v anglickém jazyce v prezenční formě studia a Master of Business Administration pro management zdravotnictví v kombinované formě studia.

V roce 2008 se VŠEM stala členem **Association of Collegiate Business Schools and Programs** (ACBSP) a v roce 2009 VŠEM úspěšně prošla akreditačním řízením (bakalářský studijní program Ekonomika a management, navazující magisterský studijní program Master of Business Administration), na základě kterého získala VŠEM certifikát o akreditaci touto organizací.

Podle serveru "Ranking Web of World Business Schools" který provozuje Cybermetrics Lab, výzkumná skupina patřící Consejo Superior de Investigaciones Científicas (CSIC největší veřejný výzkumný orgán ve Španělsku), byl **profesní studijní program MBA** na VŠEM hodnocen na **druhém místě v rámci ČR**.

## 15. Rozvoj vysoké školy

V září 2010 VŠEM úspěšně ukončila dvouletý projekt **„Posílení rovných příležitostí v přístupu ke vzdělání rozvojem multimediální formy výuky“** realizovaný v rámci Operačního programu Praha Adaptabilita (OPPA). V rámci těchto aktivit byly v roce 2009 převedeny do multimediální podoby 3 studijní předměty a fungování e-learningové aplikace bylo v roce 2010 ověřeno na pilotní skupině studentů. V roce 2011 byly postupně zpracovávány další předměty. Vzhledem k tomu, že VŠEM nezískala finanční podporu pro pokračování projektu v rámci 3. výzvy OPPA, byly uvedené činnosti od října 2010 financovány z vlastních prostředků VŠEM.

V červenci 2011 VŠEM předložila do 4. výzvy OPPA (prioritní osa 3 Modernizace počátečního vzdělávání) projekt **„Rozvoj a inovace bakalářských studijních oborů VŠEM prostřednictvím vývoje a implementace modulu odborné praxe“**. Cílem projektu je vytvořit podmínky pro rozvoj takových znalostí a dovedností bakalářských studentů, které jim umožní uplatnění na trhu práce krátce po ukončení studia. V rámci projektu dojde k obohacení modulární struktury o samostatný modul odborné praxe, který se bude skládat z odborných seminářů, seminářů rozvíjejících tzv. soft-skills studentů, tematických workshopů a odborné praxe studentů. Výstupem projektu bude pilotní ověření modulu odborné praxe prostřednictvím účasti studentů na seminářích a workshopech, absolvování Assessment Centra a několika odborných stáží v podnicích. Dalším výstupem bude metodická příručka modulu, který se stane povinnou součástí studijních plánů od akademického roku 2012/2013. Plánované aktivity budou realizovány akademickými pracovníky, odborníky z praxe, akademickým vedením VŠEM, specializovanými dodavateli, v rámci projektu bude navázána spolupráce s podniky, ve kterých se odborné praxe studentů uskuteční. Žádost prošla formálním posouzením, ale nebyla schválena k financování (z toho důvodu není tabulka 15.1 uvedena).

Tabulky 15.2 a 15.3 nejsou uvedeny, vzhledem k tomu, že VŠEM je soukromou vysokou školou.

## 16. Závěr

V roce 2011, tedy během desátého roku existence akreditovaného programu Ekonomika a management, došlo k mírnému nárůstu počtu studentů v bakalářských i magisterských studijních oborech (zvýšení počtu studentů prezenční formy studia na obou stupních a kombinované formy navazujícího magisterského programu, naopak snížení počtu studentů bakalářského studijního programu v kombinované formě). V meziročním srovnání nedošlo k výrazné změně v celkovém počtu studentů, který se tak pohybuje na úrovni dvou a půl tisíce studentů.

V průběhu roku 2011 došlo k reorganizaci kateder, byly zřízeny dva instituty (Ekonomický a Manažerský institut), které jsou řízeny řediteli. Ti ve spolupráci s garanty odborných oblastí převzali kompetence vedoucích kateder. VŠEM si od realizované organizační změny slibuje větší propojení odborných pracovišť v oblasti vědecko-výzkumné a publikační činnosti a také v oblasti spolupráce s praxí a se zahraničím. V souladu s jednou z priorit VŠEM neustále zlepšovat personální zabezpečení výuky se podařilo zlepšit strukturu akademických pracovníků (ve prospěch profesorů, docentů a odborných asistentů) oproti roku 2010 při zachování stejného celkového počtu (viz tabulka 7.1 a 7.2 v příloze). Snahou VŠEM i nadále zůstává rozšiřovat počet kvalitních akademických pracovníků v pracovním poměru.

Vzhledem k převažujícímu charakteru studia (kombinovaná forma) a věkové skladbě studentů (studium při zaměstnání) považuje VŠEM nadále za jednu z hlavních priorit zajišťování a metodologický rozvoj studijních opor pro distanční formu studia. Kromě přípravy dalších vlastních učebních textů VŠEM usiluje o širší zapojení interaktivních prvků využívajících ICT do výuky s cílem vytvořit ucelený systém multimediální výuky s využitím nástrojů e-learningu.

Za specifikum VŠEM lze označit podporu studentů – vrcholových atletů (resp. sportovců v jiných olympijských sportech) a podporu handicapovaných posluchačů, kterým jsou poskytována sportovní, resp. speciální stipendia (částečná nebo plná úhrada nákladů souvisejících se studiem na VŠEM).

Výzkumné aktivity CES VŠEM jsou rámcově zaměřeny na analýzu faktorů, které ovlivňují konkurenceschopnost české ekonomiky a podnikové sféry po vstupu do EU. V rámci CES VŠEM působí dílčí týmy v oblastech růstové výkonnosti a stability, institucionální kvality a znalostně založené ekonomiky. Při realizaci výzkumných aktivit CES VŠEM rozvíjí spolupráci i s dalšími pracovišti či odborníky ve zkoumaných nebo souvisejících oblastech, kdy využívá dosavadních výzkumných zkušeností kolektivu interních a externích pedagogů VŠEM, které nadále rozvíjí v kombinaci základního a aplikovaného výzkumu na odpovídající kvalitativní úrovni. Tím dochází k velmi úzkému propojení pedagogické a vědecko-výzkumné činnosti na VŠEM.

VŠEM si je rovněž vědoma své sociální odpovědnosti, a proto své aktivity směřuje v rámci projektu Studium VŠEM i mimo oblast vzdělávání. VŠEM dlouhodobě spolupracuje s humanitární organizací Člověk v tísni, a to především na rozvojovém projektu VŠEM v Africe.

Pozici VŠEM po roce 2011 lze charakterizovat základní SWOT analýzou:

<b>Silné stránky:</b>	<b>Slabé stránky:</b>
<ul style="list-style-type: none"> <li>• stabilizovaná nabídka kvalitních studijních oborů a specializací v prezenční i kombinované formě studia</li> <li>• modulární struktura programu</li> <li>• kvalitní pedagogický sbor</li> <li>• studentský informační systém</li> <li>• vlastní literatura a moderní metody výuky</li> </ul>	<ul style="list-style-type: none"> <li>• relativně vysoká studijní neúspěšnost</li> <li>• počet interních pedagogů</li> <li>• absence vlastní knihovny</li> <li>• malý zájem studentů i zaměstnanců o zahraniční mobility</li> <li>• absence akreditovaného studijního programu v anglickém jazyce</li> </ul>



<ul style="list-style-type: none"> <li>• kvalitní výzkum</li> <li>• vysoká flexibilita</li> <li>• propojení výuky s praxí</li> <li>• bohatý stipendijní program</li> <li>• relativně nízká úroveň studijních poplatků</li> </ul>	<ul style="list-style-type: none"> <li>• nízký počet absolventů pokračujících ve studiu v navazujícím magisterském programu</li> </ul>
<p><b>Příležitosti:</b></p> <ul style="list-style-type: none"> <li>• další zkvalitňování studijních oborů (vazba na potřeby podnikatelské praxe, propojování výzkumné a vzdělávací činnosti)</li> <li>• zájem o zvyšování kvalifikace</li> <li>• společné mezinárodní programy</li> <li>• další rozvíjení programu Erasmus a další zahraniční spolupráce</li> <li>• zavedení školného na veřejných VŠ</li> </ul>	<p><b>Hrozby:</b></p> <ul style="list-style-type: none"> <li>• bezplatné veřejné školství</li> <li>• nestabilita právního prostředí pro fungování soukromých VŠ</li> <li>• pokles demografické křivky</li> <li>• světová ekonomická a finanční krize</li> <li>• nepříznivé vnímání soukromého vysokého školství ze strany veřejnosti</li> </ul>

VŠEM je ve svých aktivitách v rámci shodě s dlouhodobými prioritami MŠMT. Možné rozdíly vyplývají ze soukromého charakteru školy, který není plně kompatibilní s preferencemi veřejných vysokých škol. Rozdíly jsou ale spíše v prostředcích využívaných k dosahování stanovených cílů než v cílech samotných.

Ve shodě se záměry MŠMT vidí VŠEM své priority v internacionalizaci své činnosti, rozvíjení spolupráce se zahraničními partnerskými univerzitami a s partnery z podnikové praxe s cílem dalšího zkvalitnění výuky a uplatnitelnosti absolventů. Kvalita a excelence jsou pilíři veškerých činností VŠEM (v rámci dostupných zdrojů). VŠEM současně trvale pracuje na rozvoji kvality a kultury akademického života.

V Praze 25.6.2012

**Zpracovali:**

doc. Ing. Jaroslava Hyršlová, Ph.D.  
prorektor pro studium VŠEM  
[jaroslava.hyrslova@vsem.cz](mailto:jaroslava.hyrslova@vsem.cz)

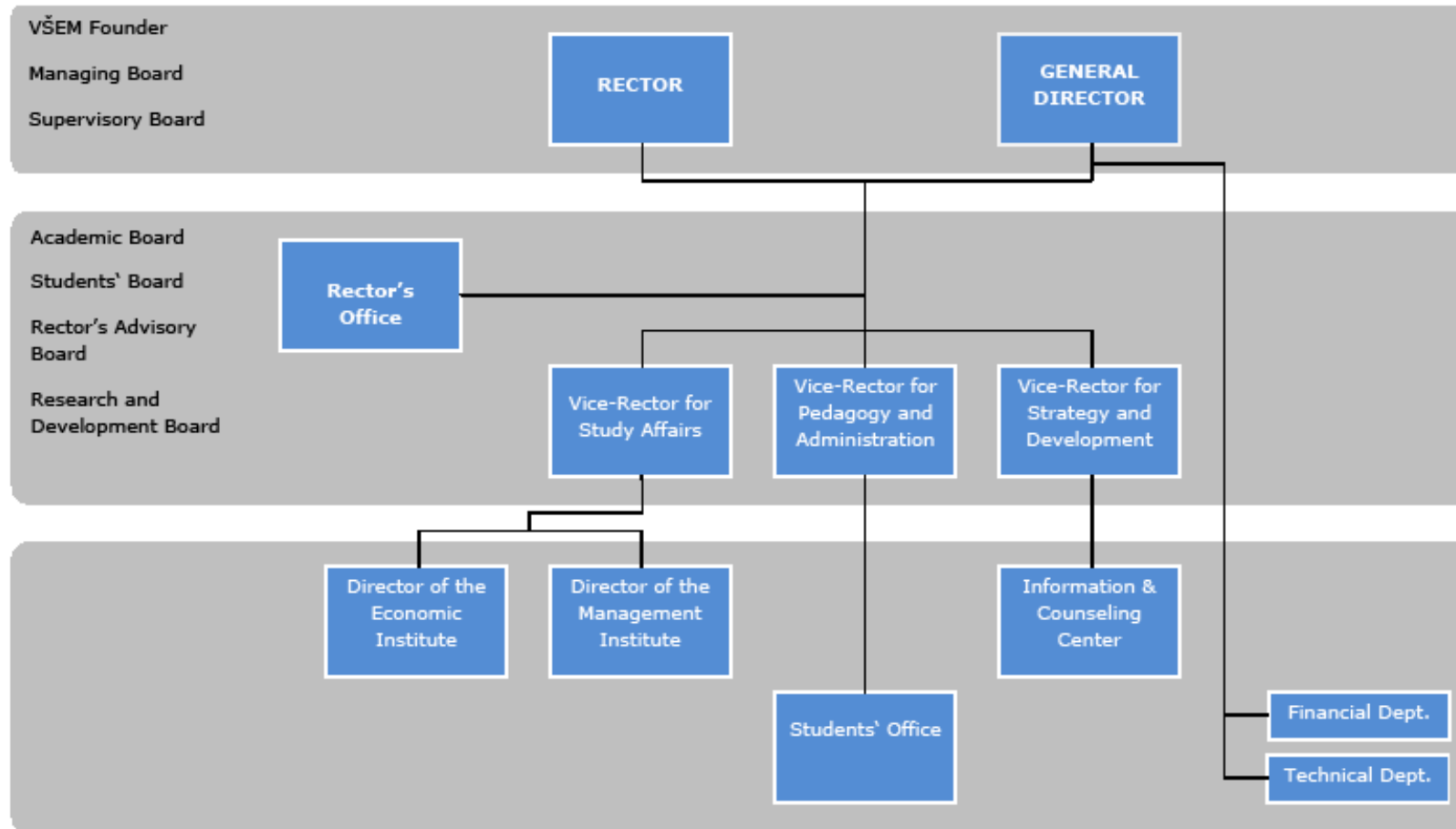
Ing. Lucie Čunderliková  
prorektor pro strategii a rozvoj VŠEM  
[lucie.cunderlikova@vsem.cz](mailto:lucie.cunderlikova@vsem.cz)

Ing. Mgr. Julie Šmejkalová  
projektový manažer VŠEM  
[julie.smejkalova@vsem.cz](mailto:julie.smejkalova@vsem.cz)





**Příloha – Organizační struktura VŠEM**



**Tabulka 7.2**

Věková struktura akademických a vědeckých pracovníků (počty fyzických osob)													
	Akademičtí pracovníci										Vědečtí pracovníci		celkem
	Profesoři		Docenti		Odborní asistenti		Asistenti		Lektoři		celkem	ženy	
	celkem	ženy	celkem	ženy	celkem	ženy	celkem	ženy	celkem	ženy			
do 29 let	0	0	0	0	1	1	7	3	0	0	1	1	9
30-39 let	0	0	0	0	26	6	19	6	0	0	6	0	51
40-49 let	1	1	2	2	11	4	7	1	0	0	1	1	22
50-59 let	1	0	3	2	11	7	7	4	0	0	1	0	23
60-69 let	3	0	10	5	3	0	3	1	0	0	3	0	22
nad 70 let	0	0	0	0	2	0	0	0	0	0	3	1	5
<b>CELKEM</b>	5	1	15	9	54	18	43	15	0	0	15	3	<b>132</b>

**Tabulka 7.3**

Počty akademických pracovníků podle rozsahu pracovních úvazků a nejvyšší dosažené kvalifikace (počty fyzických osob)					
Rozsahy úvazků	Akademičtí pracovníci				CELKEM
	prof.	doc.	DrSc., CSc., Dr., Ph.D., Th.D.	ostatní	
do 0,3	0	1	0	0	1
do 0,5	0	2	2	3	7
do 0,7	1	1	0	0	2
do 1,0	2	2	9	1	14

**Tabulka 7.4**

Akademičtí pracovníci s cizím státním občanstvím (počty fyzických osob)	
<b>CELKEM</b>	2

**Tabulka 7.5** není uvedena, vzhledem k tomu, že v roce 2011 nebyl jmenován žádný akademický pracovník VŠEM docentem či profesorem.

**Tabulka 7.6**

<b>Přehled kurzů dalšího vzdělávání akademických pracovníků</b>		
	<b>Počet kurzů</b>	<b>Počet účastníků</b>
<b>Kurzy orientované na pedagogické dovednosti</b>	<b>7</b>	120
<b>Kurzy orientované na obecné dovednosti</b>	<b>4</b>	50
<b>Kurzy odborné</b>	<b>6</b>	120
<b>CELKEM</b>	<b>17</b>	<b>290</b>

**Tabulka 8.1**

<b>Stipendia studentům podle účelu stipendia (počty studentů)</b>	
<b>Účel stipendia</b>	<b>Počty studentů</b>
<b>Prospěchová stipendia</b>	8
<b>Za vynikající výzkumné vývojové a inovační, umělecké nebo další tvůrčí výsledky přispívající k prohloubení znalostí</b>	0
<b>Na výzkumnou, vývojovou a inovační činnost podle zvláštního právního předpisu</b>	0
<b>Sociální stipendia</b>	7
<b>Na podporu studia v zahraničí</b>	5
<b>Mimořádná stipendia jiná</b>	4
<b>Doktorandská stipendia</b>	0
<b>Ubytovací stipendia</b>	237
<b>CELKEM</b>	<b>248</b>

**Tabulka 8.2**

<b>Stipendia studentům podle účelu stipendia (finanční prostředky)</b>	
<b>Účel stipendia</b>	<b>Finanční prostředky v tis. Kč</b>
<b>Prospěchová stipendia</b>	202,5
<b>Za vynikající výzkumné vývojové a inovační, umělecké nebo další tvůrčí výsledky přispívající k prohloubení znalostí</b>	0
<b>Na výzkumnou, vývojovou a inovační činnost podle zvláštního právního předpisu</b>	0
<b>Sociální stipendia</b>	50,22
<b>Na podporu studia v zahraničí</b>	210
<b>Mimořádná stipendia jiná</b>	155
<b>Doktorandská stipendia</b>	0
<b>Ubytovací stipendia</b>	565,5
<b>CELKEM</b>	<b>770,72</b>

**Tabulka 8.3** není uvedena, vzhledem k tomu, že VŠEM nenabízí stravovací ani ubytovací služby.



**Tabulka 9.1**

Vysokoškolské knihovny*	
	Počet
Přírůstek knihovního fondu za rok	4 239
Knihovní fond celkem	108 742
Počet odebíraných titulů periodik:	
- fyzicky	106
- elektronicky (odhad)**	44

\*Údaje jsou platné k červnu 2012 a zahrnují fond knihovny VŠEM a CERGE-EI.

\*\* Počet svazků knihovního fondu knihovny VŠEM je aktuální stav online databáze.

**Tabulka 10.1**

Kurzy celoživotního vzdělávání (CŽV) na vysoké škole (počty kurzů)									
Skupiny akreditovaných studijních programů	KKOV	Kurzy orientované na výkon povolání			Kurzy zájmové			U3V	CELKEM
		do 15 hod	do 100 hod	více	do 15 hod	do 100 hod	více		
ekonomie	62,65	0	40	0	0	0	0	0	40
<b>CELKEM</b>		0	40	0	0	0	0	0	40

**Tabulka 10.2** není uvedena, vzhledem k tomu, že v roce 2011 nebyl do kurzů CŽV zapojen žádný účastník.

**Tabulka 11.1** není uvedena, vzhledem k tomu, že VŠEM v roce 2011 ne(spolu)pořádala žádnou vědeckou konferenci.

**Tabulka 11.2**

Odborníci z aplikační sféry podílející se na výuce v akreditovaných studijních programech (počty)	
<b>CELKEM</b>	<b>19</b>

**Tabulka 11.3** není uvedena, vzhledem k tomu, že součástí studijního plánu žádného studijního oboru VŠEM není odborná praxe v rozsahu min. 1 měsíc.

**Tabulka 11.4** není uvedena, vzhledem k tomu, že VŠEM v roce 2011 nepodpořila žádný spin-off/start-up podnik.



**Tabulka 12.1**

Zapojení vysoké školy do mezinárodních vzdělávacích programů		
	Erasmus	CELKEM
Počet projektů	1	1
Počet vyslaných studentů	5	5
Počet přijatých studentů	56	56
Počet vyslaných akademických pracovníků	1	1
Počet přijatých akademických pracovníků	4	4
Počet vyslaných ostatních pracovníků	3	3
Počet přijatých ostatních pracovníků	1	1
Dotace v tis. Kč	280	280

**Tabulka 12.2** není uvedena, vzhledem k tomu, že VŠEM v roce 2011 nebyla zapojena do mezinárodních programů výzkumu a vývoje.

**Tabulka 12.3**

Mobilita studentů a akademických pracovníků podle zemí				
Země	Počet vyslaných studentů	Počet přijatých studentů	Počet vyslaných akademických pracovníků	Počet přijatých akademických pracovníků
<i>Francie</i>	1	12	0	0
<i>Rakousko</i>	1	4	0	0
<i>Španělsko</i>	1	6	0	0
<i>Portugalsko</i>	2	0	0	0
<i>Kypr</i>	0	1	0	1
<i>Litva</i>	0	2	0	0
<i>Maďarsko</i>	0	1	0	0
<i>Německo</i>	0	13	0	1
<i>Polsko</i>	0	2	0	0
<i>Turecko</i>	0	13	0	1
<i>Island</i>	0	0	1	0
<i>Rumunsko</i>	0	1	0	0
<i>Bulharsko</i>	0	1	0	1
<b>CELKEM</b>	<b>5</b>	<b>56</b>	<b>1</b>	<b>4</b>

**Tabulky 15.1, 15.2 a 15.3** nejsou uvedeny, vzhledem k tomu, že VŠEM v daných oblastech nevykazovala žádnou činnost, resp. nejsou relevantní pro soukromou vysokou školu.