



VYSOKÁ ŠKOLA EKONOMIE A MANAGEMENTU

VÝROČNÍ ZPRÁVA ZA ROK 2003

KVĚTEN 2004

NÁRODNÍHO ODBOJE 17, 400 03 ÚSTÍ NAD LABEM
TEL +420 841 133 166, FAX +420 475 600 135
INFO@VSEM.CZ, WWW.VSEM.CZ

Obsah

1.	ÚVOD	Strana 3
1.1.	Základní ustanovení	Strana 3
1.2.	Pracoviště VŠEM	Strana 3
2.	ORGANIZAČNÍ SCHÉMA	Strana 4
3.	ORGÁNY VŠEM A JEJICH PERSONÁLNÍ SLOŽENÍ	Strana 4
3.1.	Katedra ekonomie a práva	Strana 5
3.2.	Katedra podnikové ekonomiky	Strana 5
3.3.	Katedra aplikovaných metod	Strana 6
3.4.	Administrativně organizační pracoviště VŠEM – oddělení	Strana 6
3.5.	Složení samosprávných orgánů VŠEM	Strana 6
4.	STUDIJNÍ A PEDAGOGICKÁ ČINNOST	Strana 7
4.1.	Studijní program a obory	Strana 7
4.2.	Počet studentů VŠEM	Strana 8
4.3.	Zahraníční studenti na VŠEM	Strana 8
4.4.	Absolventi VŠEM	Strana 8
4.5.	Studijní neúspěšnost	Strana 9
4.6.	Kreditový systém ECTS a Dodatek k diplomu	Strana 9
4.7.	Celoživotní a distanční vzdělávání	Strana 9
4.8.	Speciální stipendia	Strana 9
5.	VÝZKUMNÁ, VÝVOJOVÁ A VZDĚLÁVACÍ ČINNOST	Strana 10
5.1.	Grantový fond VŠEM	Strana 10
5.2.	Centrum ekonomických studií VŠEM	Strana 10
6.	AKADEMIČTÍ PRACOVNÍCI	Strana 11
7.	HODNOCENÍ AKADEMICKÉ ČINNOSTI	Strana 12
7.1.	Interní evaluace	Strana 12
7.2.	Externí evaluace	Strana 12
8.	PROSTOROVÉ, MATERIÁLNÍ A INFORMAČNÍ ZAJIŠTĚNÍ	Strana 13
8.1.	Výukové a administrativní prostory	Strana 13
8.2.	Informační zajištění	Strana 13
8.3.	Komunikační systémy pracovišť VŠEM	Strana 13
8.4.	Studijní poplatky	Strana 13
8.5.	Informačně poradenské centrum	Strana 14
8.6.	Studijní a sportovní stipendia	Strana 14
9.	ZÁVĚR	Strana 15
10.	SEZNAM PŘÍLOH	Strana 16

1. ÚVOD

Tento dokument je zpracován ve smyslu ustanovení zákona o VŠ č. 111/1998 Sb., podle doporučené rámcové osnovy vydané MŠMT ČR. Dokument hodnotí činnost Vysoké školy ekonomie a managementu za kalendářní období od ledna 2003 do prosince 2003.

1.1. Základní ustanovení

Státní souhlas k působení jako soukromá vysoká škola byl VŠEM udělen od MŠMT pod č.j. 25 754/2001-30 dne 15. října 2001. Zápis do Obchodního rejstříku je k datu 28.1.2002. Studium v akreditovaném studijním programu Ekonomika a management (B6208) bylo zahájeno od října 2002.

VŠEM je držitelem mezinárodní akreditace European Council for Business Education (ECBE) pro realizované studijní programy. Akademickým partnerem při realizaci studijních programů BBA a MBA je Knightsbridge University (Dánsko). VŠEM je mimo jiné členem EUNIS-CZ, Hospodářské komory a České asociace univerzitního sportu.

1.2. Pracoviště VŠEM

Vysoká škola ekonomie a managementu, s.r.o. (dále jen VŠEM), Národního odboje 17, 400 03 Ústí nad Labem (Ústecký kraj) sídlí v několika budovách.

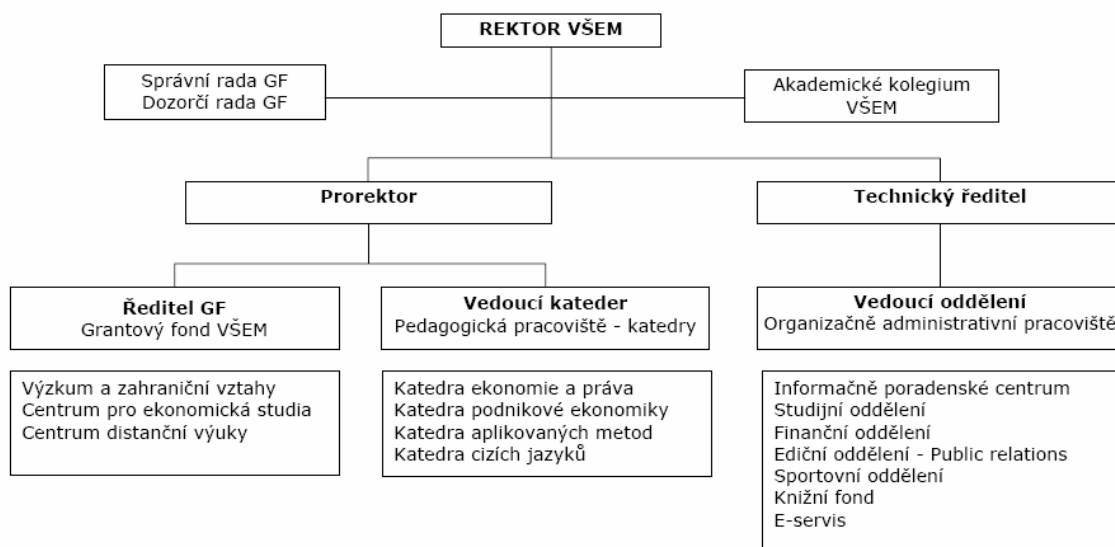
Informačně poradenské centrum VŠEM (dále IPC), Národního odboje 17, 400 03 Ústí nad Labem, výukové a konzultační středisko VŠEM (konzultace, výuková a zkoušková soustředění), knižní fond, organizační zajištění přijímacího řízení.

Rektorát VŠEM, Herbenova 10, 400 01 Ústí nad Labem, organizační zázemí VŠEM. Administrativní zázemí pedagogických pracovišť (kateder), studijního, finančního, edičního a sportovního oddělení, Grantového fondu VŠEM, Centra ekonomických studií VŠEM.

Detašované pracoviště Praha, José Martího 2, 162 00 Praha 6, výukové a konzultační středisko VŠEM (konzultace, výuková a zkoušková soustředění), oddělení Public Relations.

2. ORGANIZAČNÍ SCHÉMA

ORGANIZAČNÍ STRUKTURA VYSOKÉ ŠKOLY EKONOMIE A MANAGEMENTU PRO AKADEMICKÝ ROK 2003/2004



Všichni členové akademické obce, pracovníci i orgány VŠEM se řídí programovými dokumenty VŠEM a vnitřními předpisy VŠEM, kterými jsou Statut VŠEM, Statut GF VŠEM, Studijní a zkušební řád, Disciplinární řád, Řád grantového řízení, Řád výběrového řízení, Mzdový předpis.

3. ORGÁNY VŠEM A JEJICH PERSONÁLNÍ SLOŽENÍ

Rektor je nejvyšším výkonným orgánem VŠEM. Kromě toho rozhoduje v těch záležitostech studia, jež mu stanoví zkušební a studijní řád. Řídí aktivity v oblastech studia a vnějších vztahů. Rektorem VŠEM je Prof. Ing. František Kovář, CSc.

Dalším výkonným orgánem je prorektor. Řídí činnost v oblasti studia prostřednictvím vedoucích kateder, výzkumu prostřednictvím Grantového fondu VŠEM (GF VŠEM) a public relations. Vypracovává programy činnosti a rozvoje, akreditační a evaluační materiály. Tato funkce nebyla v roce 2003 personálně zajištěna, činnosti zajišťovali rektor a technický ředitel.

Výkonným orgánem je též technický ředitel. Řídí jednotlivá oddělení zajišťující administrativně-organizační, informační a hospodářský chod VŠEM. Technickým ředitelem je ing. Jan Kadeřábek.

Ředitel GF zodpovídá za činnost v oblasti výzkumu a zahraničních vztahů VŠEM. Do konce roku 2003 zastával tuto funkci ing. Jan Krofta.

Výuka je na VŠEM zajišťována prostřednictvím těchto pedagogických pracovišť - kateder:

- Katedra ekonomie a práva, vedoucí Doc. Ing. Miroslav Kuře, CSc.
- Katedra podnikové ekonomiky, pověřený vedoucí Prof. Ing. František Kovář, CSc.
- Katedra aplikovaných metod, vedoucí Doc. Ing. Eduard Souček, CSc.
- Katedra cizích jazyků, neobsazeno

Přehled členů kateder je uveden v tabulkách. Jednotlivé katedry garantují výuku studijních modulů. Pokrytí studijních modulů jednotlivými katedrami je uvedeno v příloze.

3.1. Katedra ekonomie a práva (40 % žen)

Prof. Ing. Vojtěch Krebs, CSc.
Prof. Ing. Vojtěch Spěváček, DrSc.
Prof. Ing. Zdeněk Šrein, DrSc.

Dr. Jana Sereghyová, DrSc.
Ing. Helena Horská
Ing. Jan Čadil
Ing. Jan Krofta
Ing. Josef Suchý
Ing. Oldřich Pešek
Ing. Vladimíra Khelerová, CSc.
JUDr. Jiřina Kotoučová
JUDr. Marie Češková
JUDr. Milena Soušková
JUDr. Rostislav Sochor
JUDr. Vít Horáček, MBA

Doc. Ing. Hana Jírová, CSc.
Doc. Ing. Ingeborg Němcová, CSc.
Doc. Ing. Jan Pudlák, CSc.
Doc. Ing. Miroslav Kuře, CSc.
Doc. JUDr. Zbyněk Švarc, CSc.

3.2. Katedra podnikové ekonomiky (18 % žen)

Prof. Ing. František Kovář, CSc.
Prof. Ing. Jan Truneček, CSc.
Prof. Ing. Jaromír Veber, CSc.
Prof. Ing. Jiří Dvořák, DrSc.
Prof. Ing. Jiří Kleibl, CSc.
Prof. Ing. Josef Koubek, CSc.

Ing. Jan Beneš
Ing. Jan Čejka
Ing. Jiří Kozelek
Ing. Marek Loos
Ing. Martin Kollár
Ing. Oldřich Vávra, CSc.
Ing. Pavel Justin
Ing. Pavel Pešek, CSc.
Ing. RNDr. Martin Kolář
Ing. Václav Bláha
Ing. Zdeněk Pospíšil
Ing. Zuzana Dvořáková
Mgr. Slavomil Fišer, MBA
Mgr. Zdeněk Petřek
PhDr. Květa Roubíčková

Doc. Ing. Helena Horáková
Doc. Ing. Helena Sedláčková, CSc.
Doc. Ing. Jan Koudelka, CSc.
Doc. Ing. Mikuláš Pichanič, CSc.
Doc. Ing. Václav Malý, CSc.
Doc. PhDr. Eva Bedrnová, CSc.
Doc. PhDr. Karel Pavlica

3.3. Katedra aplikovaných metod (37 % žen)

Doc. Ing. Eduard Souček, CSc.
Doc. Ing. Jan Pour, CSc.
Doc. Ing. Jitka Koderová
Doc. Ing. Květa Kubátová, CSc.
Doc. Ing. Marie Pospíšilová, CSc.
Doc. Ing. Slavomíra Svátková
Doc. RNDr. Bohuslav Sekerka, CSc.
Doc. RNDr. Ing. Petr Fiala
Doc. RNDr. Ludmila Macháčová, CSc.
Doc. RNDr. Miloš Kaňka

Ing. Alena Maaytová
Ing. Alena Vančurová
Ing. Helena Machová
Ing. Jan Ambrož
Ing. Jan Filip
Ing. Jana Pilátová
Ing. Jana Vítková
Ing. Jaroslava Holečková, Dr.
Ing. Jaroslava Spurná
Ing. Jiří Šperl

Ing. Jitka Albrechtová
Ing. Kamila Krejčí
Ing. Leoš Vítek
Ing. Milan Drbohlav
Ing. Pavel Běhounek
Ing. Pavel Kyselák
Ing. Pavel Novotný
Ing. Petr Marek, CSc.
Ing. Petr Procházka
Ing. Petr Roubíček
Ing. Petr Zelníček
Ing. Vladimír Sojka
Ing. Vladislav Šembera
Ing. Zdeněk Urban
Ing. Zdeněk Veselý
JUDr. Jaroslav Kobík
JUDr. Karel Neubauer
JUDr. Svatopluk Galočík
JUDr. Václav Havlík
RNDr. Jarmila Radová, Ph.D.
RNDr. Lada Eliášová

3.4. Administrativně organizační pracoviště VŠEM - oddělení

Administrativní chod je zajišťován příslušnými odděleními VŠEM:

- Studijní oddělení, vedoucí Andrea Jansová
- Finanční oddělení, vedoucí Irena Píchová
- Informačně-poradenské centrum (IPC), vedoucí Klára Pavlíčková
- Oddělení public relations (PR), vedoucí Bc. Markéta Motáňová
- Sportovní oddělení, vedoucí Mgr. Alexej Lesník

3.5. Složení samosprávných orgánů VŠEM

Samosprávnými orgány VŠEM jsou Akademické kolegium VŠEM, Správní rada GF VŠEM a Dozorčí rada GF VŠEM (Kolegium GF VŠEM). Akademické kolegium VŠEM posuzuje a schvaluje programové dokumenty a základní předpisy pro chod VŠEM. Správní a Dozorčí rada GF VŠEM posuzují a schvalují programové dokumenty a základní předpisy pro chod GF VŠEM a rozhodují o přidělování prostředků GF VŠEM na konkrétní projekty.

Akademické kolegium VŠEM	
Prezident Akademického kolegia VŠEM	Prof. Ing. Jaromír Veber, CSc.
Advokátní kancelář Glatzová&Co.	JUDr. Vít Horáček
Personální ředitel Zbrojovka Brno, a.s.	Mgr. Zdeněk Petřek
Ředitel pobočky Raiffeisenbank, a.s.	Ing. Jan Filip
Ředitel OHK v Ústí nad Labem	Mgr. Jiří Kalach
Vedoucí katedry aplikovaných metod	Doc. Ing. Eduard Souček, CSc.
Vedoucí katedry ekonomie a práva VŠEM	Doc. Ing. Miroslav Kuře, CSc.
Rektor VŠEM	Prof. Ing. František Kovář, CSc.

Správní rada GF VŠEM	
Předseda Správní rady GF VŠEM	Prof. Ing. František Kovář, CSc.
Člen Správní rady GF VŠEM	Doc. Ing. Eduard Souček, CSc.
Člen Správní rady GF VŠEM	Nikol Podstatová, MBA
Dozorčí rada GF VŠEM	
Předseda Dozorčí rady GF VŠEM	Prof. Ing. Jaromír Veber, CSc.
Člen Dozorčí rady GF VŠEM	Ing. Petr Roubíček
Člen Dozorčí rady GF VŠEM	JUDr. Rostislav Sochor

4. STUDIJNÍ A PEDAGOGICKÁ ČINNOST

VŠEM realizuje výuku v akreditovaném bakalářském studijním programu Ekonomika a management (B6208) v kombinované formě studia se dvěma studijními obory: Podniková ekonomika (6208R085, s oborovými specializacemi Marketing, Management lidských zdrojů, Finance) a Daně a daňová politika (6208R004, bez oborových specializací).

4.1. Studijní program a obory

Počty studijních programů, oborů, uchazečů a studentů shrnují následující tři tabulky. Požadované aktualizace matriky studentů (B6208) lze nalézt v příloze.

V roce 2003 rozšířila VŠEM možnost zahájení studia o další termín (leden). V současné době jsou studijní programy otevírány pro uchazeče o studium třikrát ročně (říjen, leden, duben).

Studijní programy a počty studijních oborů VŠEM				
Název studijního programu	Typ studijního programu, počet studijních oborů a forma studia			
	Bakalářský		Magisterský	
	PF	KF	PF	KF
Ekonomika a management (B6208)	0	2	0	0
CELKEM studijních programů	0	1	0	0
CELKEM studijních oborů	0	2	0	0

VŠEM souběžně realizuje studijní programy Bachelor of Business Administration (BBA) a Master of Business Administration (MBA). Tyto studijní programy nejsou do celkového přehledu zahrnuty.

Zájem uchazečů o studium na VŠEM					
Název studijního programu	Počet				
	podaných přihlášek 1)	přihlášených 2)	k přijetí 3)	přijatých 4)	zapsaných 5)
Ekonomika a management (B6208)	382	265	265	265	204
CELKEM	382	265	265	265	204

- 1) Počet všech přihlášek, jež VŠEM obdržela.
- 2) Počet uchazečů, kteří se podrobili přijímacímu řízení.
- 3) Počet všech VŠEM kladně vyřízených přihlášek.
- 4) Počet přijatých uchazečů. Údaj vyjadřuje počet fyzických osob.
- 5) Počet přijatých uchazečů, kteří se zapsali ke studiu. Údaj vyjadřuje počet fyzických osob.

4.2. Počet studentů VŠEM

Počet studentů VŠEM (k 31.12.2003)				
Název studijního programu	Celkový počet studentů ve studijním programu			
	Bakalářském		Magisterském	
	PF	KF	PF	KF
Ekonomika a management (B6208)	0	314	0	0
CELKEM	0	314	0	0

Počty studentů programů Bachelor of Business Administration (BBA) a Master of Business Administration (MBA) nejsou do přehledu zahrnuty.

4.3. Zahraniční studenti na VŠEM

Během roku 2003 začala VŠEM, respektive GF VŠEM navazovat první zahraniční kontakty pro budoucí začlenění VŠEM do aktivit v rámci programů SOCRATES či LEONARDO. V této souvislosti byly také zahájeny přípravy na realizaci výuky v anglickém jazyce.

Předpokládané výsledky v této oblasti se však začnou dostavovat nejdříve koncem roku 2004, kdy VŠEM hodlá požádat o přidělení Erasmus University Charter. V roce 2003 probíhala výuka pouze v českém jazyce, zahraniční studenti tvořili pouze nepatrný zlomek celkového počtu všech studentů.

Počet zahraničních studentů VŠEM				
Název studijního programu	Počet studentů ve studijním programu			
	Bakalářském		Magisterském	
	PF	KF	PF	KF
Ekonomika a management (B6208)	0	2	0	0
CELKEM	0	2	0	0

Zastoupení zahraničních studentů VŠEM podle státní příslušnosti		
Stát	Ukrajina	Bolívie
Počet zahraničních studentů	1	1
Počet zahraničních absolventů	0	0

4.4. Absolventi VŠEM

Vzhledem k tomu, že první studenti v akreditovaném studijním programu Ekonomika a management zahájili studium v říjnu 2002, nemá VŠEM dosud žádné absolventy v uvedených studijních programech.

Absolventi studijních programů Bachelor of Business Administration (BBA) a Master of Business Administration (MBA) nejsou v přehledu uvedeni.

Počet absolventů (českých i zahraničních) VŠEM				
Název studijního programu	Počet absolventů			
	Bakalářském		Magisterském	
	PF	KF	PF	KF
Ekonomika a management (B6208)	0	0	0	0
CELKEM	0	0	0	0

4.5. Studijní neúspěšnost

Počet neúspěšných studentů VŠEM (šlo pouze o české studenty)				
Název studijního programu	Počet neúspěšných studentů			
	Bakalářském		Magisterském	
	PF	KF	PF	KF
Ekonomika a management (B6208)	0	5	0	0
CELKEM	0	5	0	0

4.6. Kreditový systém ECTS a Dodatek k diplomu

V roce 2003 pokračovaly přípravy zavedení kreditového systému na VŠEM. Podkladem byly zkušenosti v rámci projektu European Credit Transfer System (ECTS) programu SOCRATES – ERASMUS. Zkušební období se zaváděním kreditů probíhá do konce akademického roku 2003/2004, s plným zavedením kreditového systému ECTS je počítáno od akademického roku 2004/2005 (září 2004).

Zároveň došlo k ustanovení pravidel udělování Dodatku k diplomu (Diploma Supplement). Materiál týkající se Kreditového systému ECTS a Dodatku k diplomu je uveden v příloze.

4.7. Celoživotní a distanční vzdělávání

V rámci programu celoživotního vzdělávání byl v roce 2003 dokončen dvousemestrální studijní program Management kvality ve zdravotnictví, realizovaný ve spolupráci s Masarykovou nemocnicí v Ústí nad Labem.

Ke konci roku 2003 byla připravena koncepce a podklady pro akreditaci studijního programu Vzdělávání vedoucích pracovníků veřejné správy a územních samosprávných celků na Ministerstvu vnitra ČR.

4.8. Speciální stipendia

Od akademického roku 2003/2004 byla rozšířena nabídka udělovaných stipendií (studijní, sportovní) o speciální stipendium. Speciální stipendium je určeno pro handicapované studenty (uchazeče o studium) studijního oboru Podniková ekonomika, respektive studijního programu MBA. VŠEM prostřednictvím GF VŠEM hradí stipendistovi plně studijní poplatky.

5. VÝZKUMNÁ, VÝVOJOVÁ A VZDĚLÁVACÍ ČINNOST

Výzkumná činnost na VŠEM je realizována prostřednictvím Grantového fondu Vysoké školy ekonomie a managementu, respektive Centra ekonomických studií Vysoké školy ekonomie a managementu.

5.1. Grantový fond VŠEM

V roce 2003 došlo k transformaci Grantového fondu VŠEM jako organizační složky VŠEM na obecně prospěšnou společnost s názvem Grantový fond Vysoké školy a ekonomie, o.p.s. (dále jen GF VŠEM).

GF VŠEM byl založen s vědomím významu výzkumné činnosti pro rozvoj vzdělávacích aktivit na mezinárodně srovnatelné odborné úrovni. Ve své činnosti vychází z úlohy výzkumu při posilování růstového potenciálu a konkurenceschopnosti národní ekonomiky.

GF VŠEM podporuje výzkumné projekty erudovaných a talentovaných odborníků v oblasti ekonomických věd a napomáhá jejich realizaci formou poskytování grantových prostředků.

Součástí aktivit GF VŠEM je rovněž podpora tvorby pomůcek pro distanční formu vzdělávání. Podkladem pro tvorbu specializovaných učebních textů jsou předlohy série Business Basics britského nakladatelství BPP Publishing, k nimž VŠEM zakoupila vlastnická práva pro překlad a distribuci, předpokládané první výstupy budou během akademického roku 2004/2005. Podpora GF VŠEM je cílena i na rozvoj E-learningu.

5.2. Centrum ekonomických studií VŠEM

Další obecně prospěšnou společností (vznik počátkem roku 2004) je Centrum ekonomických studií VŠEM (dále jen CES VŠEM). CES VŠEM sdružuje pracovníky vlastního akademického sboru i externí spolupracovníky účastnící se řešení ad hoc výzkumných projektů. Institucionální a organizační principy CES VŠEM vycházejí z praxe podobně zaměřených zahraničních pracovišť (např. NBER, CEP) a stávajících zkušeností z činnosti GF VŠEM.

Vzhledem k administrativní náročnosti výše uvedených projektů nebyly na VŠEM během roku 2003 realizovány žádné další konkrétní projekty, konference či jiné aktivity v oblasti výzkumu.

6. AKADEMIČTÍ PRACOVNÍCI

Vzhledem ke specifikům kombinované formy studia (prezenční část je realizována prostřednictvím konzultačních, výukových a zkuškových soustředění) a vzhledem k faktu, že dosud nebyly zaplněny všechny studijní ročníky, nebyl v roce 2003 navyšován počet pedagogů v hlavním pracovním poměru.

Hlavním důvodem pro využívání systému externích spolupracovníků (odborníci z praxe, akademičtí pracovníci) je relativně malá hodinová dotace na prezenční část výuky v kombinované formě studia.

Od počátku roku 2004 dochází k výraznějšímu posílení počtu akademických pracovníků v hlavním pracovním poměru, a to v rámci rozšiřování aktivit VŠEM v oblasti vědy a výzkumu (zmíněné založení CES VŠEM).

Věková struktura členů kateder VŠEM						
Věk		Akademičtí pracovníci				
		Profesoři	Docenti	Odb.asistenti	Asistenti	Lektoři
do	29 let	0	0	4	0	0
	30 – 39 let	0	0	16	0	0
	40 – 49 let	0	3	18	0	0
	50 – 59 let	2	10	18	0	0
	60 – 70 let	6	9	1	0	0
	nad 70 let	1	0	1	0	0

Fyzické a přepočtené počty akademických pracovníků působících na VŠEM						
Počty osob		Akademičtí pracovníci				
		Profesoři	Docenti	Odb. asistenti	Asistenti	Lektoři
Interní 1)	Fyzických	1	2	1	0	0
	Přepočtení	0,8	1,6	1,0	0	0
Externí 2)	Fyzických	8	20	57	0	0
	Přepočtení	8	9	16	0	0

1) Jako interní jsou zde uvedeni pedagogové v pracovním poměru – všichni měli v roce 2003 úvazek alespoň 80%.

2) Jako externí jsou zde uvedeni ostatní pedagogové, pro přepočtený počet bylo jako základu použito 32 odučených hodin.

Následující tabulka zachycuje rozložení akademických pracovníků podle výše úvazku. Vzhledem k nárůstu počtu studentů bude tento stav během roku 2004 postupně měněn ve prospěch podílu interních členů.

Fyzické počty akademických pracovníků (podle pracovních úvazků) za rok 2003

	Celkem	prof.	doc.	Ostatní	Z Celkem: DrSc.	CSc.	Dr.,Ph.D.
Interní 1)	4	1	2	1	0	3	0
Externí 2)	85	8	20	57	4	28	16
Rozsahy úvazků 3)	Do 30%	6	19	51			
	Do 50%	2	1	6			
	Do 70%	0	0	0			
	Do 100%	1	2	1			

1), 2) viz předešlá tabulka

3) rozsah úvazku byl u pedagogů na dohodu určován jako poměr délky trvání dohody v měsících/12

7. HODNOCENÍ AKADEMICKÉ ČINNOSTI

Hodnocení činnosti VŠEM je chápáno jako dlouhodobý a soustavný proces interakce mezi studenty, vyučujícími a administrativními pracovníky. Týká se tedy jak hodnocení obsahu a formy studia, tak jeho technického zabezpečení. Cílem je udržení co nejvyšší úrovně všech složek výuky, v čemž hraje hlavní roli spíše evaluace interní, ale také zvyšování úrovně vědecko výzkumné činnosti a jejího propojení s výukou, v čemž lze klást důraz spíše na evaluace externí.

V roce 2003 nebyla VŠEM hodnocena Akreditační komisí MŠMT ČR, proto jsou zde shrnuty pouze zásady a výsledky evaluace interní.

7.1. Interní evaluace

Pilířem interní evaluace v oblasti studia a s ním bezprostředně souvisejících aktivit jsou dotazníková šetření mezi studenty. Dotazníky lze vyplnit v klasické tištěné formě (lze je vyplnit i anonymně), ale také elektronicky přes internetové stránky VŠEM (E-formuláře).

Zjišťovány jsou názory na obsahovou náplň absolvovaných předmětů (tedy úroveň přednášek i přednášejících z různých hledisek) i na úroveň administrativně-technického zabezpečení výuky (např. zajištění studijních materiálů, informovanost o výuce, kvalita SIS).

Formuláře Hodnocení studia (tedy celkově za studijní modul), resp. Hodnocení výuky (za studijní předmět) lze nalézt v příloze. Výsledky těchto šetření se zabývají výkonné orgány VŠEM, které v případě nutnosti realizují potřebná nápravná opatření. S výsledky (a případně s přijatými opatřeními) jsou seznamovány i orgány samosprávné.

Jako příklad detailního hodnocení formulářů Hodnocení studia a jeho dopadu na chod VŠEM lze uvést poslední hodnocení z přelomu roku 2003/2004, hodnocení studijního modulu Manažerská ekonomie, kterého se zúčastnilo 65 respondentů. Na stupnici 1 (nejlepší) až 5 (nejhorší) všichni hodnotící studenti téhož ročníku ohodnotili jak celkovou úroveň studia, tak zajištění studijními pomůckami pouze známkami z rozmezí 1 až 3, přičemž většina se přiklonila k hodnocení 2 (tj. nadprůměrné).

Úroveň SIS byla při zmíněném hodnocení studenty ohodnocena rovněž pouze známkami v rozmezí 1 až 3, ovšem zde převážilo hodnocení 3 (tj. průměrné). Hlavním důvodem tohoto hodnocení, uváděným v poznámkách na konci dotazníků, byly problémy s výpadky serveru, zajišťujícího chod SIS (stará verze), a to v několik po sobě jdoucích časových úsecích ke konci roku 2003. Byla proto přijata technická opatření, aby mohl být případný výpadek operativně odstraněn.

7.2. Externí evaluace

V roce 2000 se VŠEM stala akreditovaným členem European Council for Business Education (ECBE). Proces reakreditace studijních programů u ECBE probíhá ve čtyřletém období. Z tohoto důvodu začala v roce 2003 příprava akreditačních materiálů.

8. PROSTOROVÉ, MATERIÁLNÍ A INFORMAČNÍ ZAJIŠTĚNÍ

V reakci na zvyšující se poptávku po studiu bylo nutné přistoupit k reorganizaci jednotlivých pracovišť VŠEM. Z tohoto důvodu došlo k vyčlenění administrativních oddělení pod rektorát VŠEM, tak aby se oddělila administrace spojená se zajištěním studijních programů od samotné výuky. Tato forma technického zabezpečení výuky je dle stávajících zkušeností pro kombinovanou formu studia nejvhodnější.

Co do významu pro chod VŠEM i co do výše nákladů byly hlavními výdaji VŠEM v roce 2003 rekonstrukce budovy pro potřeby rektorátu (Ústí nad Labem), vybudování administrativního zázemí pro výukové a konzultační středisko v Praze (budova CDMS v Praze) a zprovoznění Informačně poradenského centra VŠEM (Ústí nad Labem).

8.1. Výukové a administrativní prostory

Výukové a konzultační středisko Ústí nad Labem: učebny o kapacitě 20 až 40 míst, přednášková aula a počítačové učebny. K dispozici administrativní zázemí IPC VŠEM, počítačové vybavení a multifunkčním zařízení.

Výukové a konzultační středisko Praha: posluchárny s kapacitou 20 - 80 míst, přednášková aula. Administrativní zázemí střediska (v roce 2003 prostory využívány jen při konzultacích, výukových a zkouškových soustředěních), počítačové vybavení a multifunkční zařízení.

Rektorát VŠEM: organizačně administrativní zázemí VŠEM, počítačové vybavení, multifunkční zařízení, počítačové servery a telefonní ústředna.

8.2. Informační zajištění

Během první poloviny roku 2004 došlo ke spuštění nové verze internetových stránek VŠEM, kdy hlavním komunikačním nástrojem studentů je Studentský informační systém (SIS). Nová verze SIS je vylepšena o možnost průběžné kontroly znalostí studentů (on-line průběžné testy), specifickou formu E-learningu, a to na základě off-line diskuze s vyučujícími, a tzv. E-mail, kdy studenti a vyučující mají možnost zřízení a přístupu k el. poště pomocí internetového rozhraní.

V roce 2003 došlo k plné digitalizaci knižního fondu VŠEM, který bude zpřístupněn studentům prostřednictvím SIS v první polovině roku 2004 a bude umožňovat vyhledávání a rezervaci samotných knižních titulů s možností jejich předání na výukových a zkouškových soustředěních.

8.3. Komunikační systémy pracovišť VŠEM

Všechna pracoviště VŠEM, respektive lokální počítačové stanice jsou propojena pomocí vnitřní počítačové sítě (LAN), která je napojena na vysokorychlostní internetovou síť CESNET 2 (garantovaná rychlost do 10 Mb/s.).

Hlasový přenos je uskutečňován prostřednictvím jednotného telefonního čísla (841 133 166), kdy se volající přepojuje podle instrukcí informačně hlasového systému.

8.4. Studijní poplatky

Studijní poplatky jsou pevně stanoveny a jejich výše je garantována po celou dobu studia. VŠEM poskytuje možnost ročních splátek, ve výjimečných případech rozdělení

plateb na jednotlivé semestry. Část studijních poplatků (30 % z celkové částky studijních poplatků) je určena na výzkumnou činnost VŠEM, realizovanou prostřednictvím GF VŠEM, respektive CES VŠEM.

Na celou dobu studia je uzavírána Smlouva o realizaci studia mezi VŠEM a jednotlivými studenty, v níž jsou všechny důležité aspekty přesně specifikovány.

Studijní poplatky zahrnují kromě samotné výuky i kompletní studijní materiály (učebnice, skripta, výukové materiály a informační CD-ROM), možnost využívání knižního fondu a služeb Informačně poradenského centra VŠEM. Výši poplatků v akreditovaném studijním programu shrnuje následující tabulka.

Studijní poplatky na VŠEM			
Název studijního programu	Délka studia	Roční poplatek	Celkem
Ekonomika a management	3,5 roku	30.000 Kč	100.000 Kč

8.5. Informačně poradenské centrum

Informačně poradenské centrum VŠEM (dále jen IPC) bylo zřízeno v reakci na potřeby uchazečů, respektive studentů VŠEM.

Hlavní náplní IPC je poskytování informací o studiu, studijních programech, příprava a rozesílání informačních materiálů, příprava a zajištění účasti na prezentacích a veletrzích, registrace přihlášek a administrativní zabezpečení přijímacího řízení.

IPC dále poskytuje informace a služby jak studentům VŠEM (informace o možnosti studia v zahraničí a zahraničních stipendií, programy celoživotního a distančního vzdělávání), tak zájemcům o služby IPC (vystavování slevových karet ISIC, zprostředkování nákupu odborné literatury, nabídka letenek, jízdenek a vstupenek).

Ve spolupráci s GF VŠEM bylo v roce 2003 jednou z hlavních náplní IPC příprava aktivit, které výhledově zaštití Centrum distančních studií VŠEM (celoživotního a distančního vzdělávání).

8.6. Studijní a sportovní stipendia

VŠEM udělila v roce 2003 studijní stipendia čtyřem nejlepším studentům programu Ekonomika a management.

Sportovní stipendia byla v roce 2003 udělena dvanácti studentům studijního programu (členům reprezentace ČR). V rámci sportovních stipendií jsou aktivním vrcholovým sportovcům (studentům VŠEM) vytvářeny podmínky pro skloubení jejich studijních povinností s možností pokračovat při studiu s vrcholovým sportem a tím reprezentací ČR.

V roce 2003 se VŠEM stala členem České asociace univerzitního sportu. Studenti VŠEM se úspěšně zúčastnili jak AM ČR, MČR, ale i evropských a světových soutěží (ME, MS, Světová universiáda).

V rámci rozvoje svých aktivit v ústeckém regionu vstoupila VŠEM koncem roku 2003 jako kolektivní člen do atletického klubu AC Spartak Ústí nad Labem, jehož valná hromada poté schválila nové stanovy a změnu názvu klubu na Univerzitní sportovní klub USK VŠEM.

9. ZÁVĚR

V roce 2003, tedy během druhého roku existence akreditovaného bakalářského programu Ekonomika a management, došlo k nárůstu studentů VŠEM oproti původním předpokladům uvedených v akreditačních materiálech z roku 2002. Tomu bylo potřeba přizpůsobit nárůst kapacity učeben, ale i administrativního zázemí VŠEM.

V nastávajícím období je v této souvislosti hlavní prioritou VŠEM zvýšení personálního obsazení kateder ve smyslu nárůstu interních pedagogů. Tato opatření jsou úzce provázána se založením a personálním obsazováním Centra ekonomických studií VŠEM (první polovina roku 2004).

Výzkumné aktivity CES VŠEM jsou rámcově zaměřeny na analýzu faktorů, které ovlivňují konkurenceschopnost české ekonomiky a podnikové sféry po vstupu do EU. V rámci CES VŠEM budou působit dílčí týmy v oblastech růstové výkonnosti a stability, institucionální kvality a znalostně založené ekonomiky.

Při realizaci výzkumných aktivit bude CES VŠEM budovat spolupráci i s dalšími pracovišti či odborníky ve zkoumaných nebo souvisejících oblastech, kdy se předpokládá využití dosavadních výzkumných zkušeností kolektivu interních a externích pedagogů VŠEM, které bude dále rozvíjet v kombinaci základního a aplikovaného výzkumu na odpovídající kvalitativní úrovni. Tím dojde k úzkému propojení pedagogické a vědecko výzkumné činnosti na VŠEM. Plánované aktivity CES VŠEM jsou podrobněji uvedeny v Aktualizaci dlouhodobého záměru VŠEM na rok 2005.

Vzhledem k charakteru studia (kombinovaná forma) a skladbě studentů VŠEM (převažuje studium při zaměstnání) považuje VŠEM za jednu z hlavních priorit zajišťování a metodologický rozvoj studijních opor pro distanční formu studia, a to nejlépe formou přípravy vlastních pomůcek.

Jedná se především o aktivity Centra distanční výuky ve spolupráci s GF VŠEM. Konkrétně se jedná např. o překlady a vydávání speciálních učebnic britského nakladatelství BPP Publishing (série Business Basics).

Nedílnou součástí kombinované formy studia je využívání internetu, ať už k administrativním účelům (kontakty studenti – škola), a to prostřednictvím SIS, nebo jako podpůrného výukového média (zveřejňování statických učebních textů, ale i provoz skutečně interaktivních pomůcek).

Za specifikum VŠEM lze označit (nejen v roce 2003) podporu studentů – vrcholových atletů.

Z pohledu VŠEM se jako důležitý problém jeví absence na celoevropské úrovni jednoznačně definovaných pravidel pro fungování kreditového systému, a tudíž jeho obtížná srovnatelnost mezi jednotlivými VŠ.

V době zpracování Výroční zprávy VŠEM za rok 2003 (k 13.5.2004) studuje na VŠEM ve všech studijních programech, oborech a oborových specializacích více než 600 studentů.

10. SEZNAM PŘÍLOH

1. Přehled výukových modulů
2. Aktualizace matriky studentů (program B6208) k I. čtvrtletí 2003
3. Aktualizace matriky studentů (program B6208) k II. čtvrtletí 2003
4. Aktualizace matriky studentů (program B6208) k III. čtvrtletí 2003
5. Aktualizace matriky studentů (program B6208) k IV. čtvrtletí 2003
6. Kreditní systém a Dodatek k diplomu (vnitřní dokument VŠEM)
7. Formulář Hodnocení studia (vnitřní dokument VŠEM)
8. Formulář Hodnocení výuky (vnitřní dokument VŠEM)

Poznámka: Přílohami jsou v elektronickém tvaru samostatné soubory VSEM-Pril1 až 8.

Vypracoval:

RNDr. Karel Hrach, Ph.D.
prorektor VŠEM
hrach@vsem.cz