

# Výzkumný projekt

Zvyšování kompetencí pedagogických a dalších pracovníků působících ve vzdělávání pro inkluzivní, inovativní a kvalitní výuku v MČ Praha 13.



# Propagace projektu - plakát

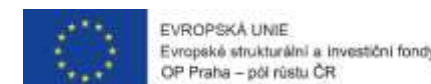
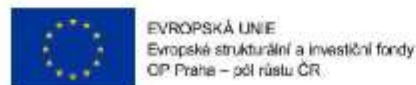
Projekt

## Zvyšování kompetencí pedagogických a dalších pracovníků působících ve vzdělávání pro inkluzivní, inovativní a kvalitní výuku v MČ Praha 13

je spolufinancován Evropskou Unií.

Cílem projektu je prostřednictvím rozvoje a realizace vzdělávacích programů zvyšovat kompetence pedagogických pracovníků a dalších pracovníků působících ve vzdělávání pro inkluzivní, inovativní a kvalitní výuku. Projekt je zaměřen na trénink osob, které zajišťují vzdělávání žáků s odlišným jazykem a kulturními kořeny, které působí v heterogenním prostředí Prahy 13.

Příjemcem podpory je Akademie VŠEM o.p.s., projekt probíhá v rozmezí 1.11.2016 - 30.06.2018, registrační číslo projektu CZ.07.4.68/0.0/0.0/15\_005/0000014



## Základní informace o projektu

---

- Operační program Praha pól růstu (OP PPR)
- **Doba trvání projektu:** 01.11.2016 - 30.06.2018
- **Zkrácený název:** Multikulturní 13 VŠEM
- **Registrační číslo:** CZ.07.4.68/0.0/0.0/15\_005/0000014



## Cíle projektu

---

- Cílem **zvýšit kompetence pedagogických pracovníků** a dalších pracovníků působících ve vzdělávání **pro inkluzivní, inovativní a kvalitní výuku**
- prostřednictvím rozvoje a realizace vzdělávacích programů
  - specificky navázáno na potřeby vzdělávání v Praze 13
  - zaměření na integraci osob s odlišným sociokulturním kontextem (cizinci)



## Specifické cíle

---

- navyšování znalostí učitelů
- prohlubování kulturní senzitivity
- navýšit odborné znalosti učitelů ZŠ a MŠ a představit jim nové moderní metody výuky jazyků (především metodu CLIL)
- posílení interkulturní senzitivity široké veřejnosti
- představení kulturních menšin pomocí neformálních volnočasových aktivit
- bližší seznámení jednotlivých skupin obyvatelstva v Praze 13



## Zaměření projektu

---

- zaměření na trénink osob, které zajišťují vzdělávání žáků s odlišným jazykem a kulturními kořeny, které působí v heterogenním prostředí Prahy 13



## Cílové skupiny

---

- 1) pedagogičtí pracovníci a pracovníci škol a školských zařízení
- 2) odborní a terénní pracovníci a další pracovníci organizací působících ve vzdělávání
- 3) rodiče, resp. zákonní zástupci dětí a žáků

Doplňkovou cílovou skupinou byla široká veřejnost obyvatel primárně z lokality Praha 13



## Výstupy projektu - KURZY

---

- Kurz Postup pro přijímání dětí cizinců do škol
- Kurz kulturní senzitivity
- Výuka českého jazyka pro cizince
- Kurz metody CLIL





## Kurz Postup pro přijímání dětí cizinců do škol

---

- Cíl kurzu: seznámení managementu škol (MŠ, ZŠ, SŠ) a pracovníky vzdělávacích institucí s legislativním procesem přijímání žáků cizinců.
- 3 tematické bloky, možnost absolvovat jako samostatné dílčí celky.
- Metodika pro výuku azylu - začleňování cizinců do výuky
- Brožura Základní typy pobytu žáků



## Kurz kulturní senzitivity

- Dvoudenní kurz
- Cíl kurzu: představení problematiky interkulturní senzitivity, která je nezbytná pro styk s cizinci.
- Stěžejní pro ředitele i učitele jednající s žáky a jejich rodiči s odlišným mateřským jazykem a vhodný pro ostatní pracovníky vzdělávacích institucí, kteří se v interkulturním prostředí pohybují.



## Kurz metody výuky českého jazyka pro cizince

---

- Přímá výuka / on-line learning / tutoring
- Metodika, jak rozvíjet formy učení orientované na žáka a dalších aktivizující metody, které povedou ke komplexnímu využití češtiny jako druhého jazyka ve všech oblastech vzdělávání.

# Výuka českého jazyka pro cizince (MOOC kurz)

- Videokurz, který přináší různé techniky, rady a pomáhá s výukou českého jazyka pro cizince

## Trénujeme výslovnost



video

ČÍSLO KAPITOLY	NÁZEV KAPITOLY	ČÍSLO KAPITOLY	NÁZEV KAPITOLY
1a	<a href="#">Uvedení do didaktiky češtiny jako nemateřského jazyka</a>	8	<a href="#">Rozvoj jazykových funkcí</a>
1b	<a href="#">Uvedení do didaktiky češtiny jako nemateřského jazyka</a>	9	<a href="#">Digivýuka češtiny jako nemateřského jazyka</a>
1c	<a href="#">Uvedení do didaktiky češtiny jako nemateřského jazyka</a>	10a	<a href="#">Sociokultura</a>
2a	<a href="#">Didaktická práce s mluvnicí</a>	10b	<a href="#">Sociokultura</a>
2b	<a href="#">Didaktická práce s mluvnicí</a>	10c	<a href="#">Sociokultura</a>
3a	<a href="#">Poslech s porozuměním</a>	11	<a href="#">Autentické materiály ve výuce češtiny</a>
3b	<a href="#">Poslech s porozuměním</a>	12	<a href="#">Plánujeme výuku</a>
4	<a href="#">Trénujeme výslovnost</a>	13	<a href="#">Audiovizuální prostředky ve výuce češtiny</a>
5	<a href="#">Rozvoj slovní zásoby</a>	14	<a href="#">Výuka ČJ jako nemateřského jazyka pro specifické účely</a>
6a	<a href="#">Trénujeme čtení s porozuměním</a>	15	<a href="#">Přehled učebnic ČJ pro děti cizince</a>
6b	<a href="#">Trénujeme čtení s porozuměním</a>	16	<a href="#">Výuka výrostků</a>
7	<a href="#">Trénujeme psaní</a>		

## Kurz metody CLIL

---

- Přímá výuka
- 20 hodin
- Cíl kurzu: představení problematiky metody CLIL, u nichž dochází k propojení vyučovaného předmětu a jazykové výuky.



## Výstupy projektu - PUBLIKACE

---

- Metodika pro výuky Azylu
- [Základní typy pobytu žáků](#)
- Základní orientace v MČ Praha 13 (leták - vícejazyčný)
- Mateřské a základní školy na Praze 13 (brožura - vícejazyčná)



# Metodika pro výuky Azylu

- Vysvětluje základy právního prostředí v oblasti udělování azylu, soužití osob z různých kulturních a náboženských prostředí.
- Vede k odůvodněnému doporučení občanského principu nad principem národním.



# EVALUACE PROJEKTU





## Klíčové aktivity

---

- KA01 Integrovaně motivační kurz pro pedagogy a rodiče
- KA02 Kurz kulturní senzitivity
- KA03 Postup pro přijímání dětí cizinců do škol
- KA04 Odstraňování jazykové bariéry
- KA05 Metoda CLIL
- KA06 Evaluace



## KA01 Integrovaně motivační kurz pro pedagogy a rodiče

---

- KA1 seznamuje pedagogické pracovníky s rodiči (cizinci) a rodiče s nabídkou mateřských a základních škol v okolí a postupem, jak přihlásit své dítě do školky či školy



## KA01 Integrovaně motivační kurz pro pedagogy a rodiče

---

- Realizace:
  - informační brožura a leták o školách a školkách v MČ Praha 13
  - v AJ, RJ a vietnamštiny
  - výstupy vytištěny a distribuovány přímo na kurzech, zájemcům z řad široké veřejnosti a umístěny na Městskou část P13
- Obsah:
  - předškolní a školní vzdělávání v ČR
  - schémata zobrazující procesy a členění jednotlivých vzdělávacích fází
  - údaje o vzdělávacích institucích včetně ekonomických ukazatelů

## KA02 Kurz kulturní senzitivity

---

- KA02 probíhala formou Trainee To Trainer kurzu
- účastníci byli školeni pro budoucí převzetí role školitele
- zaměření na multikulturní kompetence
- rozvoj a vývoj multikulturních kompetencí
- vybrané modely multikulturních kompetencí



## KA02 Kurz kulturní senzitivity

---

- dvě opakování vzdělávacího Kurzu kulturní senzitivity
- 9ti hodinový kurz rozdělený do bloků
- Podmínkou pro získání certifikátu byla 100% účast na výuce a odevzdání závěrečné práce
- Součástí KA byly i doplňkové společenské akce, připraveny s cílem podpořit porozumění mezi odlišnými kulturami v rámci neformálního vzdělávání



## KA02 Kurz kulturní senzitivity

---

- Lektor specialista zajistil obsah, přípravu, realizaci odborného kurzu
  - vyhodnotil práce účastníků, poskytoval individuální konzultace
  - připravil ppt prezentaci
- Garant kvality připravil metodická doporučení pro výuku kurzu, kontroloval kvalitu
  - poskytoval konzultace lektorovi
  - komunikoval s cílovou skupinou a motivoval ji
  - zajistil získání zpětné vazby od aktérů kurzu



## KA03 Postup pro přijímání dětí cizinců do škol

---

- KA03 seznámila pedagogické pracovníky a management škol s legislativním procesem přijímání žáků cizinců
- 3 tematické bloky
  - Legislativní rámec
  - Pobytové režimy
  - Přijímání do školy



## KA03 Postup pro přijímání dětí cizinců do škol

---

- 4 Lektori specialisté
  - sestavili osnovu výuky a vedli ji
  - poskytovali individuální konzultace
  - kontrolovali a vyhodnocovali práce účastníků
  - připravili ppt prezentace pro jednotlivé bloky
- výstupy sloužily jako podklad pro publikaci metodiky pro management školy a informační kartu o základních typech pobytu žáků
- Na realizaci aktivity se podílel také Garant kvality
  - Aktivity stejného typu jako u KA02





## KA03 Postup pro přijímání dětí cizinců do škol

---

- Metodika pro management škol se zabývala aktuálním tématem z pohledu legislativy ČR
  - metodika práce s žáky-cizinci na základních školách
  
- Materiály splňovaly odbornou stránku
  - základní pojmy, přístupy, praktické aplikace, cvičení, případové studie aj.



## KA04 Odstraňování jazykové bariéry

---

- KA04 zprostředkovala cílové skupině metodiku rozvíjení forem učení orientované na žáka (cizince)
- seznámila s dalšími aktivizujícími metodami vedoucími ke komplexnímu využití češtiny jako druhého jazyka ve všech oblastech vzdělávání



## KA04 Odstraňování jazykové bariéry

---

- 2 Lektoři specialisté zajistili ve spolupráci s garantem kvality odborný obsah
  - přípravu a realizaci prezenčního kurzu
  - individuální konzultace
  - průběžné zadávání úkolů účastníkům kurzu
  - vedení skupinové části výuky
  - natočení MOOC kurzu
- Technický pracovník zajistil přípravu MOOC kurzu po technické stránce
- Garant kvality zajišťoval aktivitu stejně, jako u KA02 a 03



## KA05 Metoda CLIL

---

- KA05 zajišťovala metodickou pomoc učitelům MŠ a ZŠ se zaváděním metody CLIL do výuky
- CLIL = Content and Language Integrated Learning
  - obsahově a jazykově integrované učení
  - patří k významným kurikulárním trendům současného evropského školství
  - strategie dvojjazyčného vzdělávání



## KA05 Metoda CLIL

---

- Lektor specialista – CLIL
  - sestavil osnovu výuky, vedl ji
  - poskytoval individuální konzultace
  - kontroloval a vyhodnocoval práce účastníků
  - připravil ppt prezentaci
- Na realizaci aktivity se podílel také Garant kvality



## KA06 Evaluace

---

- KA06 prováděla komplexní interní a externí evaluaci projektu
- využití výzkumných a evaluačních metod a postupů
- šetřením názorů účastníků a jejich následné podrobné analýzy



## KA06 Evaluace

---

### ■ Cíle evaluace byly následující:

- 1. vyhodnocení charakteristik účastníků
- 2. vyhodnocení posunu účastníků
- 3. vyhodnocení úrovně poskytnutých kurzů
- 4. vyhodnocení náročnosti a efektu kurzů
- 5. vyhodnocení úrovně poskytnutých materiálů
- 6. vyhodnocení úrovně přednášejícího
- 7. vyhodnocení úrovně aplikovatelnosti získaných poznatků v praxi
- 8. vyhodnocení úrovně networkingu (tvorba ekosystému) – zvýšení počtu vzniklých sociálních interakcí, rozvoj již existujících i nově vzniklých sociálních interakcí, rozšíření sítě různorodých aktérů a stakeholderů



## KA06 Evaluace

---

- KA06 nastavila systém a plán hodnocení jednotlivých klíčových aktivit
  - navrhla strukturu závěrečné hodnotící zprávy a závěrečné publikace
  - byly stanoveny hlavní cíle a metody evaluace projektu
  - byl připraven evaluační dotazník pro jednotlivé účastníky kurzu a evaluační dotazník pro lektory
  - byly navrženy způsoby sběru a vyhodnocení dat
  - byl stanoven další postup pro jejich analýzu





## KA06 Evaluace

---

- Odpovědné osoby:
- Metodik evaluace
  - design metodiky, finalizace dílčích zpráv, příprava závěrečné hodnotící zprávy a závěrečné publikace
- Externí pracovník evaluace
  - analýza dat, příprava dílčí hodnotící zprávy pro klíčové aktivity a jednotlivé písemné výstupy
- Garant kvality
  - vedení, koordinace a kontrola průběhu, sběr dat, podklady pro dílčí evaluační zprávy, zpracování závěrečné publikace



## Inovačnost projektu

---

- unikátní mixu nabízených aktivit
- předávání informací individuální a skupinovou formou (sdílení dobré praxe)
- pravidelné poradenství, prezenční vzdělávání, on-line konzultace s expertními pracovníky
- zájmové skupiny motivované po spolupráci v dané lokalitě

## Indikátory projektu

---

- V projektu byly stanoveny cílové hodnoty pro následující indikátory:
  - počet pracovníků ve vzdělávání, kteří v praxi uplatňují nově získané poznatky a dovednosti
  - celkový počet účastníků
  - počet organizací, ve kterých se zvýšila proinkluzivnost
  - počet vzdělávacích zařízení, které využívají nové produkty
  - počet podpořených osob – pracovníků ve vzdělávání
  - počet podpořených produktů



# Evaluace klíčových aktivit

---

## Kurz kulturní senzitivity

- Účast: 19 osob
  - z toho 10 osob z řad cílové skupiny (z toho 9 z MČ Praha 13)
  - 9 osob z řad širší veřejnosti.
- Dokončilo: 9 osob, certifikát o absolvování



# Evaluace klíčových aktivit

---

## Kurz kulturní senzitivity

- Výstup:
  - prezentace
  - akce Dny kulturní diverzity (2x)
  - Praha 13 proti xenofobii (Piknik VŠEM)  
účast 42 osob z řad veřejnosti



## Evaluace klíčových aktivit

---

### **kurz Postup pro přijímání dětí cizinců do škol**

- Tematické bloky: Legislativní rámec, Pobytové režimy, Přijímání do školy
- Účast: 21 osob
  - 10 osob z řad cílové skupiny (7 z MČ Praha 13)
  - 11 osob z řad širší veřejnosti
- Dokončeno: 2 osoby, certifikát o absolvování



# Evaluace klíčových aktivit

---

## kurz Postup pro přijímání dětí cizinců do škol

- Výstup:
  - prezentace k jednotlivým blokům
  - metodika pro management školy
  - informační karta o základních typech pobytu žáků



## Evaluace klíčových aktivit

---

### kurz Metodika výuky ČJ

- Kombinace přímé (skupinové a individuální) a nepřímé (on-line výuka, videocvičení, videokonzultace) výuky





## Evaluace klíčových aktivit

---

### kurz Metodika výuky ČJ

- Výstupy:
  - prezentace usnadňující orientaci v dané problematice
  - MOOC kurz Výuka českého jazyka pro cizince



## Výsledky evaluace

---

- systém hodnocení jednotlivých klíčových aktivit:
  - evaluační dotazník pro jednotlivé účastníky kurzu
  - evaluační dotazník pro lektora
- výstupy:
  - dílčí evaluační zprávy pro jednotlivé klíčové aktivity
  - evaluační zprávy pro jednotlivé písemné výstupy aktivit



## Průběh hodnocení

---

- identifikační údaje konkrétního výstupu
- 18 kritérií zaměřených na rozsah
  - úvod, cíle, text, grafy, obrázky, schémata, definice, komentáře, cvičení, příklady, případové studie, shrnutí, klíčová slova, přehled učiva, slovník pojmů a celkové zhodnocení



## Výsledky evaluace

---

- účastníci s průběhem kurzů byli spokojeni, s obsahem i výstupy, tj. získáním přehledu, nových znalostí a dovedností v studované oblasti
- kurzy hodnotili jako náročné, ale užitečné
- absolvování kurzů je prospěšné i pro veřejnost či ostatní osoby se zájmem o danou oblast
- kurzy mají pozitivní efekty v řešené oblasti a může pomoci např. v kariérním růstu, orientaci v interkulturním prostředí a komunikaci s cizinci obecně, kdy tyto schopnosti jsou v dnešní době stále častěji potřebné
- kurzy je tedy vhodné absolvovat i nadále, kdy z výsledků hodnocení je viditelné, že jde o v současné době nutné kompetence



## Výsledky evaluace

---

### Účastníci se shodli, že:

- Styl výkladu je srozumitelný
- Výklad je srozumitelný
- Přednášející působí jako odborník
- Přednášející využívá moderní technologie
- Přednášející využívá moderní techniky výuky
- Přednášející vytváří pozitivní a přátelskou atmosféru
- Přednášející vhodně vysvětluje

### Malé rozdíly v názorech účastníků kurzu se vyskytly v oblasti:

- Tempa přednášky
- Způsob přednášky mi vyhovuje
- Pravidelně jsem se zúčastnila
- Má schopnost motivovat k učení
- Má schopnost zaujmout
- Dává možnost vyjádřit se a umí předávat praktické dovednosti

# Výsledky evaluace

Testování hypotéz

hypotézy	test	hodnota	zamítnutí $H_0$
vnímání užitečnosti kurzu – náročnost kurzu	Pearsonův korelační koeficient	-0,062	ne
vnímání užitečnosti kurzu – splnění cílů kurzu		-0,072	ne
vnímání užitečnosti kurzu – propojení s praxí		0,741	ano
vnímání užitečnosti kurzu – přínos pro profesní rozvoj		0,551	ano

Zdroj: vlastní zpracování

## Souhrnné výsledky evaluace

---

- vysoká úroveň kurzu
- bylo dosaženo požadovaných znalostí a schopností u účastníků, jejich uplatnění v praxi a splnění cílů kurzů a tedy i klíčových aktivit
- zapojení více účastníků pro větší interakci ve skupinách a sdílení a šíření i tacitních znalostí
- přínos kurzů je pro cílovou skupinu i veřejnost
- kurzy jsou přínosné pro všechny účastníky bez ohledu na jejich pracovní zařazení
- není významný vztah mezi vnímání užitečnosti kurzu a jeho náročností a splněním cílů kurzů
- byl prokázán vztah mezi vnímáním užitečnosti kurzů a jeho propojení s praxí a jeho přínosností pro profesní rozvoj účastníků



## Výsledky evaluace aktivit

---

- V rámci realizovaných projektů došlo k rozvoji v oblastech:
  - osobní rozvoj
  - zlepšení rovnosti, inkluze a empowermentu
  - dostupné a kvalitní sociální služby pro zapojené subjekty (tvorba inovačního centra)
  - rozvoj kapacit
  - tvorba inovační komunity a inovačního centra
  - zlepšení přístupu organizací v návaznosti na klíčové aktivity
  - růst produktivity a konkurenceschopnosti
  - usnadnění přechodu mezi pracovními místy/funkcemi
  - zvýšení adaptivnosti podpořených a zapojených subjektů na měnící se prostředí
  - rozvoj sítí
  - vyšší efektivita pomocí sdílení zdrojů a znalostí
  - lepší přístup ke vzdělání
  - lepší přístup k informacím a datovým zdrojům u podpořených subjektů i u komunity a veřejnosti
  - dostupné a kvalitní sociální služby pro komunitu i veřejnost





## Závěr

- Výsledky projektu napomohly rozvoji kompetencí žáků pro posílení inkluze ve vzdělávacích programech škol
- napomohly rozvoji komunitní aktivity a integrace dětí s odlišným mateřským jazykem v rámci volnočasových a neformálních aktivit
- finanční prostředky získané z Operačního programu byly využity účelně, hospodárně na předem specifikované aktivity
- finanční prostředky sloužily k úspěšnému naplnění cílů jednotlivých realizovaných projektů
- účastníci realizovaných kurzů (studenti, lektoři) hodnotili obsah projektů pozitivně
- Akademie VSEM, o. p. s. pozitivně hodnotí zapojení do projektů Evropských fondů



# Základní orientace v MČ Praha 13

## Praha 13

- Jihozápadní část hlavního města
- 9 kilometrů do centra
- Počet obyvatel 63 000
- 5 ucelených lokalit - Lužiny, Nové Butovice, Stodůlky, Třebonice a Velká ohrada.



video

[Chytrá městská část](#)



## Doprava

---

- Metro (trasa B) – Nové Butovice, Lužiny a Stodůlky.
- Autobusová doprava.
- Dálnice D5 ve směru na Plzeň do Německa.
- Hlídaná parkoviště:
  - Ul. Petržilkova (DISPO Družstvo invalidů);
  - Ul. Seydlerova (Družstvo S.I.R.);
  - Ul. V Hůrkách (Jan Tusjak);
  - Ul. Holýšovská (BEVI Praha s.r.o.);
  - Ul. Kettnerova (BESICO Real s.r.o.);
  - Ul. Lýskova (David Kořínek).
- Parkování P + R: ulice Ovčí Hájek, u metra Nové Butovice.



## Zdravotnictví

---

### **Lékařská služba první pomoci:**

- Fakultní nemocnice v Motole
- V Úvalu 84, 150 06 Praha 5
- Informace: 224 431 111
- URL: [www.fnmotol.cz/](http://www.fnmotol.cz/)

### **Poliklinika:**

- Poliklinika „Lípa Centrum“
- Seydlerova 2451, 158 00 Praha 5
- Tel: 296 113 111
- URL: [www.chirobory.cz](http://www.chirobory.cz)
- E-mail: [recepce@chirobory.cz](mailto:recepce@chirobory.cz)

## Nákupy

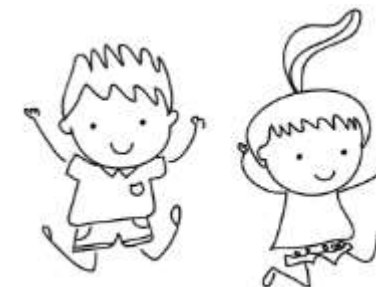
---

- 3 obchodní centra - Galerie Butovice, Obchodní centrum Lužiny a Luka Living.
- obchody s potravinami, oděvy, bankomaty, lékárny, fitness centra a poskytují mnoho dalších služeb.



# Školství

- 29 mateřských škol
- 11 základních škol
- 3 střední školy
- Všechny školy mají webové stránky – pravidelná aktualizace informací o dění.
- Každá škola má individuální přijímací řízení a zpravidla je možné jím projít nejen v českém, ale i jiném jazyce.



video ↷

## [Anketa: Co se děje na radnici](#)



EVROPSKÁ UNIE  
Evropské strukturální a investiční fondy  
OP Praha – půl růstu ČR



## Příroda

---

- *Prokopské údolí* je přírodní rezervace rozprostírající se mezi Jinonicemi a Zlíchovem. Rozloha Prokopského údolí je necelých 102 ha.
- *Dalejské údolí* navazuje na Prokopské údolí a odděluje Velkou Ohradu a Holyni. Celá oblast tato je vyhlášena jako přírodní park Prokopské a Dalejské údolí.
- *Centrální park Stodůlky* se nachází nedaleko sídliště Lužiny. Tento park z geologického hlediska náleží do Prokopského údolí a jeho rozloha činí necelých 40 ha.





# ŠKOLSTVÍ



# Předškolní a školní vzdělávání v ČR

- Soukromé i veřejné subjekty.
- Základní orgány:
  - jesle
  - mateřské školy
  - základní školy
  - střední školy
  - odborná učiliště
  - gymnázia
  - konzervatoře
  - vyšší odborné škol
  - vysoké školy



## Předškolní vzdělávání v ČR

---

- Předškolní vzdělávání - nepovinné (účast je více než 90% dětí).
- děti ve věku od 3 do 6 let, nejdříve pak od 2let, děti s odkladem povinné školní docházky.
- Jesle - Děti do 3 let mohou.
  - nespadají do kompetencí Ministerstva školství, ale pod Ministerstvo zdravotnictví



## Školní vzdělávání - Primární stupeň vzdělání

---

- Povinná školní docházka - 9 let (od 6 do 15 let).
- Děti zpravidla absolvují povinnou docházku na základních školách, které jsou organizované do dvou stupňů.
- Na druhém stupni je možnost pokračovat v povinném vzdělávání na jiném typu školy (gymnázium a konzervatoř).
- Na šestiletých nebo osmiletých gymnáziích - možnost dokončit základní vzdělání a plynule zde pokračovat ve výuce střední úrovně. Stejně tak na konzervatořích.



## Školní vzdělávání - Sekundární stupeň vzdělání

---

- Gymnázia (všeobecná nebo odborná),
  - Střední školy,
  - Konzervatoře.
- 
- Zakončeno státní maturitní zkouškou, nebo výučním listem.
  - Výuční list - možnosti pokračovat nástavbovým studiem zakončeným maturitní zkouškou.

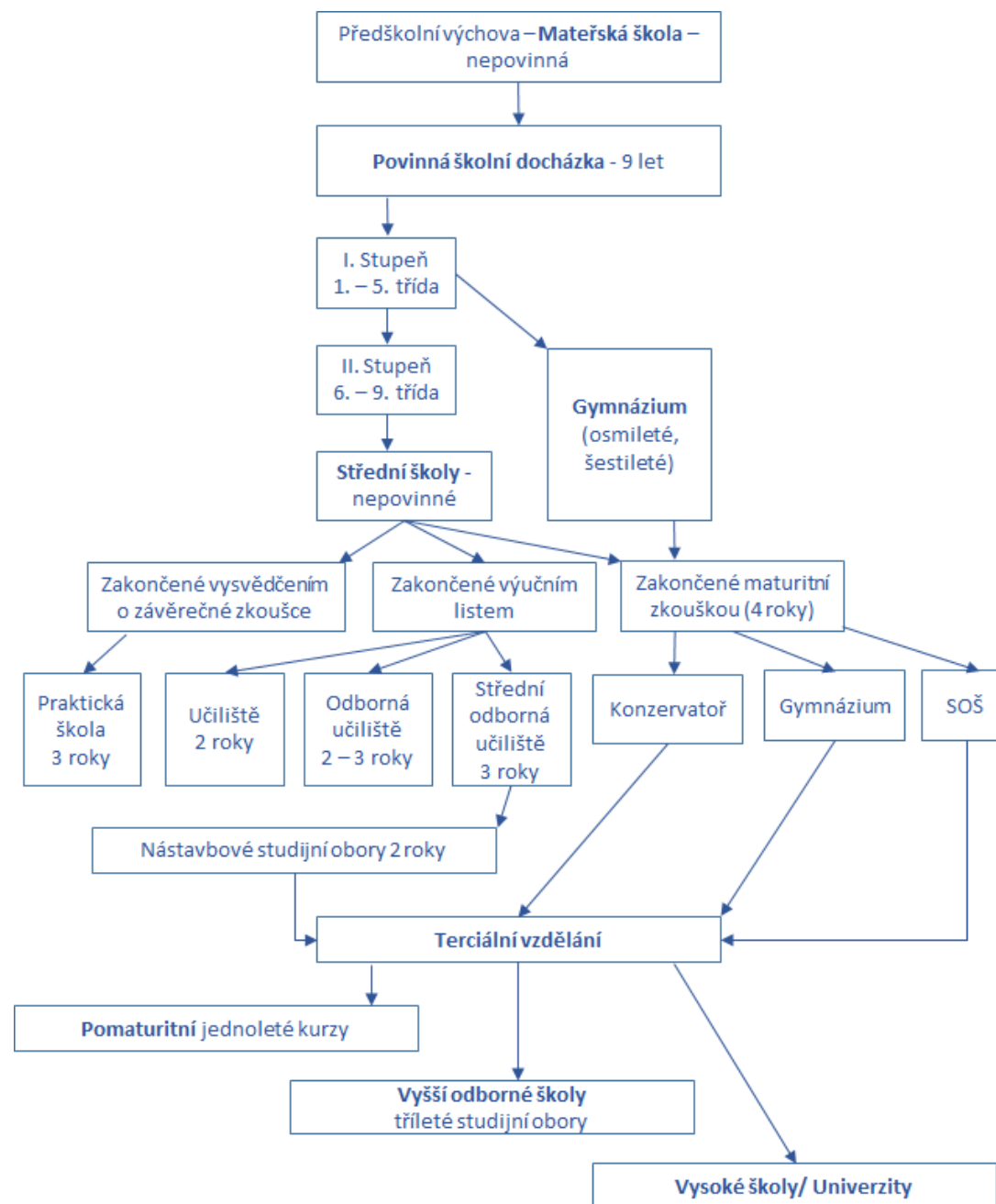


## Školní vzdělávání – Terciární stupeň vzdělání

---

- vyšší odborná škola
- vysoká škola / univerzita
  
- Zkončení:
  - Absolutorium (vyšší odborná škola) - Diplomovaný specialista
  - Státní závěrečná zkouška (vysoká škol) - Bakalář, Magistr, Inženýr, Doktor







# ZÁKLADNÍ TYPY POBYTU ŽÁKŮ



# Pobyt občanů EU a jejich rodinných příslušníků

## ▪ Přechodný pobyt bez registrace

- Každý občan EU, Islandu, Lichtenštejnska, Norska a Švýcarska smí na území České republiky pobývat bez povolení po neomezeně dlouhou dobu.
- Pro pobyt trvající déle než 30 dní, je stanovena ohlašovací povinnost ohlásit svou přítomnost na území odboru cizinecké policie.

## ▪ Přechodný pobyt s registrací

- Občané členského státu EU, Islandu, Lichtenštejnska, Norska, Švýcarska pobývající v ČR déle než 3 měsíce se mohou zaregistrovat tím, že zažádají o vydání potvrzení o přechodném pobytu.
- Možnost zažádat o povolení k trvalému pobytu.



# Pobyt občanů EU a jejich rodinných příslušníků

## ▪ Trvalý pobyt

- K získání trvalého pobytu na území ČR musí občan EU splnit minimálně jednu z podmínek, mezi které se řadí například:
  - pět let nepřetržitého přechodného pobytu na území ČR,
  - zájem České republiky,
  - humanitární důvody,
  - občan EU, který je mladší 18 let a byl svěřen do náhradní výchovy rozhodnutím příslušného soudu,
  - dosažení po skončení zaměstnání/podnikání věku stanoveného pro vznik nároku na starobní důchod (vykonával-li tuto činnost posledních 12 měsíců a pobývá na území nepřetržitě minimálně po dobu tří let).
- Žádost občan EU podává na pracovišti Ministerstva vnitra podle místa hlášeného pobytu



## Pobyt občanů EU a jejich rodinných příslušníků

- **Občané Evropské unie a jejich rodinní příslušníci** mají stejný přístup ke vzdělání za stejných podmínek jako občané České republiky.
- **Občané Evropské unie a jejich rodinní příslušníci**
  - V ČR byly zřízeny třídy pro jazykovou přípravu pro děti občanů se státní příslušností jiného členského státu EU. Délka jazykové přípravy v této třídě je minimálně 70 hodin, po dobu nejvýše 6 po sobě jdoucích měsíců. Krajský úřad předává ředitelům škol, kde si žáci plní svou povinnou školní docházku, seznam škol připravených poskytovat výuku českého jazyka těmto žákům



# Pobyt občanů ze zemí mimo EU

## ▪ Přechodný pobyt cizinců

- Typy přechodného pobytu:
  - Bez víza
  - S krátkodobým vízem různých druhů
  - S dlouhodobým vízem různých účelů
  - Na základě diplomatického víza
  - Povolení k dlouhodobému pobytu
  - Výjezdní příkaz

- O přechodný pobyt se žádá mimo území ČR. Podmínky pro jeho získání podléhají přísným pravidlům a zákonu o pobytu cizinců.

## ▪ Trvalý pobyt cizinců

- Trvalý pobyt lze udělit po pěti letech nepřetržitého pobytu na území ČR. Z doby pobytu za účelem studia je započtena jen polovina. Na získání trvalého pobytu vzniká po pěti letech právní nárok, při splnění stanovených podmínek, mezi které se řadí například povinnost prokázat znalost českého jazyka.



## Občané tzv. třetích zemí

---

- Mají stejný přístup k základnímu vzdělávání na území ČR a to platí i pro ty, kteří zde pobývají neoprávněně. V případě středního a vyššího vzdělání je zapotřebí mít oprávnění k pobytu v ČR. Předškolní vzdělávání je umožněno cizincům s povolením k pobytu na déle než 90 dní.
- Po příchodu žáka z tzv. třetích zemí má ředitel povinnost vyrozumět do týdne zákonné zástupce o jejich možnostech, povinnostech a právech. Na rozdíl od občanů EU jim zákon neumožňuje žádnou jazykovou přípravu. Jejich výuku češtiny pro cizince a integraci závisí na škole, kam žák dochází a na jeho rodičích.



## Azylanti a žadatelé o azyl

---

- Dětem azylantů či účastníků řízení o udělení mezinárodní ochrany po příchodu do školy zabezpečují školy i základní jazykovou přípravu. Pro žáky je možnost zřízení vyrovnávací třídy.





## Intenzivní výuka češtiny pro žáky s odlišným mateřským jazykem



video

Click with school



## Jazyková příprava žáků s odlišným mateřským jazykem







# Mateřské školy

## Praha 13



# Mateřská škola Běhounkova

- Adresa: Běhounkova 2300/7, Praha - Stodůlky, 158 00

- Ředitel školy: Jaroslava Horová
- Zástupce ředitele: Věra Korčáková
- Telefon: 251 619 700
- E-mail: msbehoun2300@volny.cz
- Odkaz na web: [www.msbehounkova2300.cz](http://www.msbehounkova2300.cz)
- Maximální povolená kapacita: 120 dětí

## 25. výročí školky

↶ video



- Popis/zaměření: všestranný rozvoj dítěte zaměřený na úzkou spolupráci s rodiči, seznamování s jazyky, osobnostně orientovaná výchova estetické a sportovní činnosti.
- Vybavenost školy: školní jídelna, didaktické hračky a pomůcky, běžná elektronika, zahrada s dopravním hřištěm, hřiště s umělým povrchem.

## Mateřská škola Rosnička

- Adresa: Běhounkova 2474/37, Praha - Stodůlky, 158 00
  - Ředitel školy: Bc. Jitka Machurová
  - Zástupce ředitele: Hana Pražáková
  - Telefon: +420 235 516 983, +420 235 516 982
  - E-mail: [ms.rosnicka@seznam.cz](mailto:ms.rosnicka@seznam.cz)
  - Odkaz na web: [www.msrosnicka.cz](http://www.msrosnicka.cz)
  - Maximální povolená kapacita: 144 dětí
- Popis/zaměření: zdravá škola, podpora všestranného rozvoje dítěte cestou přímých zážitků.
- Vybavenost školy: školní jídelna, komplexní vybavení, tělocvičny, zahrada s vybavením - stínění, mlhoviště.



## Mateřská škola Úsměv

- Adresa: Herčíkova 2190/1, Praha - Stodůlky, 155 00
  - Ředitel školy: Alena Zhorná
  - Zástupce ředitele: Mgr.Vladimíra Hartmannová
  - Telefon: 235 515 821
  - E-mail: [ms-usmev@centrum.cz](mailto:ms-usmev@centrum.cz)
  - Odkaz na web: [www.msusmev.webnode.cz](http://www.msusmev.webnode.cz)
  - Maximální povolená kapacita: 120 dětí
- Popis/zaměření: citová, estetická a ekologická výchova.
- Vybavenost školy: školní jídelna, standardní vybavení - pračky vzduchu, počítač, kopírka, televize, rádio, DVD, zahrada vybavená průlezkami, pískovišti, skluzavkami a mlhovištěm.



## Mateřská škola Pastelka

- Adresa: Horáková 2064/1, Praha - Stodůlky, 155 00
  - Ředitel školy: Růžena Grombířová
  - Zástupce ředitele: Janka Dvořáčková
  - Telefon: 235 516 785, 235 522 073
  - E-mail: [ms\\_pastelka@seznam.cz](mailto:ms_pastelka@seznam.cz)
  - Odkaz na web: [www.ms-pastelka.eu](http://www.ms-pastelka.eu)
  - Maximální povolená kapacita: 130 dětí
- Popis/zaměření: zaměřeno na estetickou výchovu - S pastelkou do pohádky.
- Vybavenost školy: školní jídelna, standardní vybavení, pračky vzduchu, počítač, didaktické pomůcky, klavír, zahrada vybavená pro hry dětí, mlhoviště.





# Mateřská škola Šikulka

- Adresa: Hostinského 1534/11, Praha - Stodůlky, 155 00
  - Ředitel školy: Adriana Hlavačková
  - Zástupce ředitele: Jolana Cihelková
  - Telefon: 235 519 268
  - E-mail: [adriana.hlavackova@skolka-sikulka.cz](mailto:adriana.hlavackova@skolka-sikulka.cz)
  - Odkaz na web: [www.skolka-sikulka.cz](http://www.skolka-sikulka.cz)
  - Maximální povolená kapacita: 120 dětí
- Popis/zaměření: Školka předává a zprostředkovává dětem základní životní dovednosti v přirozeném prostředí vrstevníků, rozvíjí osobnost dítěte výchovou k fyzické, psychické i sociální samostatnosti, tvoří základy jejich celoživotnímu vzdělávání. Školka poskytuje individuální logopedickou péči.
- Vybavenost školy: školní jídelna, standardní vybavení, každá třída má svoji tělocvičnu, zahrada, elektronika



## Mateřská škola Husníkova

- Adresa: Husníkova 2075/18, Stodůlky, 15800 Praha 5
  - Ředitel školy: Romana Brychtová
  - Zástupce ředitele: Marie Havlinová
  - Telefon: 702 280 725
  - E-mail: [reditelka@mshusnikova2075.cz](mailto:reditelka@mshusnikova2075.cz)
  - Odkaz na web: [www.mshusnikova2075.cz](http://www.mshusnikova2075.cz)
  - Maximální povolená kapacita: 85 dětí
- Popis/zaměření: školka je zaměřena na environmentální výchovu, obecně všestranný rozvoj dětí, duševní pohodu dětí, zlepšování tělesné zdatnosti s pohybovými dovednostmi.
- Vybavenost školy: školní jídelna, školka je nově zrekonstruovaná. Všechna vybavení jsou nová a moderní. Všechny třídy mají k dispozici plně vybavené tělocvičny.



## Mateřská škola Zahrádka

- Adresa: Husníkova 2076/6, Praha - Stodůlky, 158 00
  - Ředitel školy: Pavla Jirglová
  - Zástupce ředitele:
  - Telefon: 235 514 972
  - E-mail: [mshusnikova2076@seznam.cz](mailto:mshusnikova2076@seznam.cz)
  - Odkaz na web: [www.mshusnikova2076.cz](http://www.mshusnikova2076.cz)
  - Maximální povolená kapacita: 120 dětí
- Popis/zaměření: vzdělávání pro udržitelný rozvoj (titul Školka blízka přírodě), harmonický vývoj dítěte a osobnostně orientovaná výchova.
- Vybavenost školy: školní jídelna, standardní vybavení – předškolní třída vybavena interaktivní tabulí, třída zaměřená na chov drobných živočichů (chameleoni, gekončíci, želvy, morče), zahrada vybavená v přírodním stylu.





## Mateřská škola Píšťalka

- Adresa: Chlupova 1798/2, Praha - Stodůlky, 155 00
  - Ředitel školy: Jana Dibelková
  - Zástupce ředitele: Hana Fislová
  - Telefon: 235 513 122
  - E-mail: mspistalka@volny.cz
  - Odkaz na web: [www.mspistalka.webnode.cz](http://www.mspistalka.webnode.cz)
  - Maximální povolená kapacita: 100 dětí
- Popis/zaměření: Rozšířené hudební zaměření. Všeestranný a harmonický rozvoj dítěte při respektování jeho individuality, zájmů a potřeb, s prostorem pro samostatnost.
- Vybavenost školy: školní jídelna, nově přestavěná sociální zařízení na všech třídách, nové šatny, plně vyhovující vybavení tříd, které se neustále doplňuje hračkami a pomůckami, tělocvična s vybavením, hudebna, zahrada s novými herními prvky, hřiště s umělým povrchem, trampolína, mlhoviště.



## Mateřská škola Rozmarynek

- Adresa: Chlupova 1799/4, Praha - Stodůlky, 155 00
  - Ředitel školy: Jarmila Kopalová
  - Zástupce ředitele: Eva Měrková
  - Telefon: 235 513 119
  - E-mail: msrozmarynek@volny.cz
  - Odkaz na web: [www.msrozmarynek.cz](http://www.msrozmarynek.cz)
  - Maximální povolená kapacita: 100 dětí
- Popis/zaměření: ekologické a environmentální zaměření, počítač pro děti, výukové programy, protikuřácký program pro děti předškolního věku, metodický materiál Hrajeme si celý rok.
- Vybavenost školy: školní jídelna, standardní vybavení, běžná elektronika, kopírka, počítač pro děti, čistič vzduchu a prostoru, aromaterapie, počítač, zahrada s vybavením, sportovní nářadí.



## Mateřská škola Pohádka

- Adresa: Janského 2187/16, Praha - Stodůlky, 155 00
  - Ředitel školy: Bc. Lenka Soukupová, DiS.
  - Zástupce ředitele: Veronika Vaníčková
  - Telefon: 251 623 887
  - E-mail: pohadka.ms@volny.cz
  - Odkaz na web: [www.pohadka-ms.cz](http://www.pohadka-ms.cz)
  - Maximální povolená kapacita: 120 dětí
- Popis/zaměření: plnění výchovně vzdělávacích úkolů, pohybová aktivita dětí, podpora sebedůvěry, projekt Zdravá mateřská škola.
- Vybavenost školy: školní jídelna, počítače pro předškolní děti, tělocvičné nářadí a náčiní v každé třídě, zahrada, skluzavky, tobogán, dopravní hřiště, hřiště s umělým povrchem.



## Mateřská škola Balónek

- Adresa: Janského 2188/14, Praha, 155 00

- Ředitel školy: Jaroslava Maxová
- Zástupce ředitele:
- Telefon: 251 623 893
- E-mail: ms.balonek@tiscali.cz
- Odkaz na web: [www.msbalonek.cz](http://www.msbalonek.cz)
- Maximální povolená kapacita: 110 dětí



- Popis/zaměření: všestranný rozvoj osobnosti dítěte, jeho samostatnosti, sebevědomí, příprava pro vstup do ZŠ, zdravý způsob života.
- Vybavenost školy: školní jídelna, standardní vybavení, zahrada vybavená dřevěnými průlezkami, pískovišti a skluzavkami, hřištěm s umělým povrchem a mlhovištěm.

## Mateřská škola Barvička

---

- Adresa: Klausova 2449/4, Praha - Stodůlky, 155 00
  - Ředitel školy: Mazánková Klára
  - Zástupce ředitele: Fikrová Dana
  - Telefon: 251 619 854
  - E-mail: barvicka@mybox.cz; sjbarvicka@centrum.cz
  - Odkaz na web: [www.barvicka.cz](http://www.barvicka.cz)
  - Maximální povolená kapacita: 120 dětí
- Popis/zaměření: všeobecné zaměření, prožitkové učení.
- Vybavenost školy: školní jídelna, vybavení nábytkem, hračkami, pomůckami a materiálem plně odpovídá počtu a věku dětí a je neustále doplňováno a obměňováno. Třídy jsou upraveny tak, aby poskytovaly dětem příjemné a podnětné prostředí pro jejich celodenní pobyt a zcela vyhovovaly individuálním a skupinovým činnostem.





## Mateřská škola Mezi Školami

- Adresa: Mezi Školami 2323/9, Praha - Stodůlky, 158 00
  - Ředitel školy: Mgr. Pavla Benešová Dis. et Dis.
  - Telefon: 251 615 496
  - E-mail: mskolami2323@quick.cz
  - Odkaz na web: [www.meziskolami.cz](http://www.meziskolami.cz)
  - Maximální povolená kapacita: 120 dětí
- Popis/zaměření: zaměření na harmonický rozvoj osobnosti dítěte předškolního věku, zaměření na ekologickou výchovu, důraz na pohybový rozvoj a výchovu ke zdravému životnímu stylu, respekt k individuálním schopnostem a zvláštnostem dítěte.
- Vybavenost školy: školní jídelna, zelená učebna, keramická pec, altán, dřevěné prolézačky, kolotoč, tři pískoviště, zahrada.



## Mateřská škola Havaj

---

- Adresa: Mezi Školami 2482/21, Stodůlky, 15800 Praha 5
  - Ředitel školy: Pavla Havlová
  - Zástupce ředitele: Jana Rezková
  - Telefon: 235 515 429
  - E-mail: [info@mshavaj.cz](mailto:info@mshavaj.cz)
  - Odkaz na web: [www.mshavaj.wz.cz](http://www.mshavaj.wz.cz)
  - Maximální povolená kapacita: 112 dětí
- Popis/zaměření: rodinná pohoda, všestranný rozvoj, společný vnitřní život školy, vztah ke kolektivu, příprava na základní školu
- Vybavenost školy: školní jídelna, standardní vybavení - počítač, kopírka, piano, běžná elektronika, zahrada



# Fakultní mateřská škola Sluníčko pod střechou při Pedagogické fakultě UK

- Adresa: Mohylová 1964, Praha – Stodůlky 155 00
  - Ředitel školy: Mgr. Helena Zdrubecká
  - Zástupce ředitele: Bc. Petra Ristič
  - Telefon: 235 510 006
  - E-mail: skolka@slunickofms.cz; sj@slunickofms.cz
  - Odkaz na web: [www.slunickofms.cz](http://www.slunickofms.cz)
  - Maximální povolená kapacita: 135 dětí
- Popis/zaměření: environmentální výchova - 1 lesní třída Javorka; RESPEKT - TOLERANCE - JEDINEČNOST - na cestě k inkluzi propojujeme světy dětí s odlišným mateřským jazykem, výuka ČJ a AJ metodou Kikus
- Vybavenost školy: školní jídelna, standardní vybavení, výtvarný ateliér, tělocvična, ordinace klinického logopeda, hračky průběžně doplňovány, zahrada s dřevěným vybavením a mlhovištěm





## Mateřská škola Ovčí Hájek

- Adresa: Ovčí Hájek 2177/8, Praha - Stodůlky, 158 00
  - Ředitel školy: Hanka Baštová
  - Zástupce ředitele: Jana Aichingrová
  - Telefon: 235 512 859
  - E-mail: [ms.ohajek@seznam.cz](mailto:ms.ohajek@seznam.cz)
  - Odkaz na web: [www.msovcihajek.cz](http://www.msovcihajek.cz)
  - Maximální povolená kapacita: 120 dětí
- Popis/zaměření: všestranný rozvoj dětí, výchova k zdravému životnímu stylu a ekologickému chování. Rozvoj mezilidských vztahů, příprava dětí na vstup do základní školy.
- Vybavenost školy: školní jídelna, keramická pec, čističky a zvlhovač vzduchu, dopravní a sportovní hřiště, standardní vybavení, které se pravidelně doplňuje, obměňuje. Zahrada školy je vybavena dřevěnými uměleckými plastikami, které slouží ke hrám dětí.



## Mateřská škola U Bobříka

- Adresa: Podpěrova 1880/1, Praha - Stodůlky, 155 00
  - Ředitel školy: Bc. Jana Kafková
  - Zástupce ředitele: Taťana Ohlídálová
  - Telefon: 251 617 565, 251 622 427
  - E-mail: info@mspodperova.cz
  - Odkaz na web: www.mspodperova.cz
  - Maximální povolená kapacita: 135 dětí



*U-umění naslouchat*  
*B-být nablízku*  
*O-odpovědět na všechny otázky*  
*B-budovat vzájemné vztahy*  
*Ř-řídít se pravidly*  
*Í-individuální přístup*  
*K- komunikace navzájem*  
*A- atmosféra úcty a pochopení*

- Popis/zaměření: přírodovědná gramotnost, Hejného metoda výuky matematiky, osobnostně orientovaný model - respekt k individuálním vývojovým potřebám dítěte, projekt ZDRAVÁ ABECEDA, projekt - Celé Česko čte dětem - zaštitěná spolupráce se seniory.
- Vybavenost školy: školní jídelna, interaktivní tabule, barevné televizory, video, pračky vzduchu, CD přehrávače, klavír, varhany, radiomagnetofony, zahrada, fotbalové hřiště, ptačí hnízdo houpačka.

## Mateřská škola Paletka

- Adresa: Trávníčkova 1747/39, Praha - Stodůlky, 155 00

- Ředitel školy: Bc. Alena Černožorská
- Zástupce ředitele: Stella Vondráčková
- Telefon: 235 519 560
- E-mail: [mspaletka@seznam.cz](mailto:mspaletka@seznam.cz)
- Odkaz na web: [www.mspaletka.eu](http://www.mspaletka.eu)
- Maximální povolená kapacita: 100 dětí



- Popis/zaměření: výtvarná výchova.
- Vybavenost školy: školní jídelna, vybavena s ohledem na věk dětí, v každé třídě klavír, CD přehrávače, zahrada s zastíněnými pískovišti a mlhovištěm.

## Mateřská škola Večerníček

---

- Adresa: Vlachova 1501/22, Praha - Stodůlky, 155 00
  - Ředitel školy: Bc. Růžena Bečková
  - Zástupce ředitele: Renáta Tichá
  - Telefon: 235 518 278
  - E-mail: [ms.vecernicek@seznam.cz](mailto:ms.vecernicek@seznam.cz)
  - Odkaz na web: [www.ms-vecernicek.estranky.cz](http://www.ms-vecernicek.estranky.cz)
  - Maximální povolená kapacita: 100 dětí
- Popis/zaměření: na rodinnou výchovu s individuálním přístupem ke každému dítěti
- Vybavenost školy: školní jídelna, standardní vybavení, velká a pěkně zařízená zahrada, hračky

[Vánoce u Ježků](#)

video



## Mateřská škola Vlasáková

- Adresa: Vlasáková 955, Praha - Stodůlky, 155 00
  - Ředitel školy: Marie Pazderová
  - Zástupce ředitele: Eva Ulvrová
  - Telefon: 235 514 297 a 235 514 294
  - E-mail: msvlasakova@seznam.cz
  - Odkaz na web: [www.msvlasakova.cz](http://www.msvlasakova.cz)
  - Maximální povolená kapacita: 100 dětí
- Popis/zaměření: všestranný rozvoj dítěte a příprava na školu.
- Vybavenost školy: školní jídelna, standardní vybavení, velká zahrada se vzrostlými stromy.



## Mateřská škola U Rumcajse

- Adresa: Zázvorkova 1994/32, Praha - Stodůlky, 155 00  
(odloučené pracoviště: Bronzová 2572/4, Praha 155 00)
  - Ředitel školy: Lenka Veselá
  - Zástupce ředitele: Dagmar Zelenková
  - Telefon: 235 514 731
  - E-mail: ms.zazvorkova@seznam.cz
  - Odkaz na web: [www.ms-rumcajs.cz](http://www.ms-rumcajs.cz)
  - Maximální povolená kapacita: 100 dětí + odloučené pracoviště: Bronzová 44 dětí
- Popis/zaměření: všeobecný program zaměřený na zdravý životní styl, duševní pohodu, ekologii a estetiku (výtvarnou činnost) a tělesný rozvoj (pohybovou výchovu).
- Vybavenost školy: školní jídelna, standardní vybavení, CD přehrávače, klavíry, varhany, keramická pec, zahrada, pískoviště, mlhoviště.





## Církevní mateřská škola Srdíčko

- Adresa: Podpěrova 1879, Praha - Stodůlky 155 00
  - Ředitel školy: Mgr. Eva Kuchyňková
  - Telefon: 251 622 425, 739 045 874
  - E-mail: cms.srdicko@volny.cz
  - Odkaz na web: [www.cms-srdicko.cz](http://www.cms-srdicko.cz)
  - Maximální povolená kapacita: 120 dětí
- Popis/zaměření: „Školka je určena pro věřící i nevěřící děti od 2,5 do 6 let, nebrání se integraci dětí s postižením. Školka zařazuje prvky Montessori pedagogiky, Zdravé školy a ekologickou výchovou.“
- Vybavenost školy: školní jídelna, standardní vybavení tříd, program Kidsmart s výukovými programy, hrami na všestranný rozvoj dětského mozku, počítač, velká zahrada.



## Soukromá mateřská škola Korálek, s. r. o.

- Adresa: Klausova 2448, Praha 5 - Velká Ohrada 155 00
  - Ředitel školy: Pavla Babjaková
  - Telefon: 251 619 879, 603 467 054
  - E-mail: ms\_koralek@@volny.cz; info@koralek-skolka.cz; pavla.babjakova@koralek-skolka.cz
  - Odkaz na web: [www.koralek-skolka.cz](http://www.koralek-skolka.cz)
  - Maximální povolená kapacita: 131 dětí
- Popis/zaměření: „Školní vzdělávací program „Všestranný rozvoj dětí“; cílem programu je rozvíjet dětské schopnosti s hlubším individuálním přístupem ke každému dítěti, v úzké spolupráci s rodinou, vést děti ke zdravému a čistému způsobu života, vzájemné ohleduplnosti, ochraně zdraví, přírody a životního prostředí v návaznosti na rodinnou výchovu.“
- Vybavenost školy: školní jídelna, jeselská třída, běžné vybavení tříd. Sauna v objektu MŠ, prádelna, keramická dílna. Zahrada s mlhovištěm a malými bazénky se skluzavkou.





## Stodůlka – Firemní školka Siemens

- Adresa: Na Dolnici 1247/2a, Praha – Stodůlky, 155 00
  - Ředitel školy: Ing. Karin Gombalová – jednatelka společnosti
  - Telefon: +420 773 565 788
  - E-mail: [stodulky@kindergarten.cz](mailto:stodulky@kindergarten.cz)
  - Odkaz na web: [www.kindergarten.cz/cs/firemni-skolky/stodulka](http://www.kindergarten.cz/cs/firemni-skolky/stodulka)
- Popis/zaměření: „Rodičům nabízíme služby, které zahrnují jak celodenní péči, tak pouze dopolední péči nebo hlídání ve formě dětského koutku. Náš vzdělávací program garantuje také výuku angličtiny, která probíhá formou Anglického klubu s rodilou mluvčí, v jehož rámci se děti zábavnou formou seznamují s cizím jazykem a osvojují si základní slovní zásobu.“
- Vybavenost školy: školní jídelna, vila s přilehlou zahradou, šatnou a hygienickým zázemím.



## Montessori školička Hvězdička

- Adresa: Kovářova 25a/42, Praha 5, 155 00
  - Ředitel školy: MUDr. Lucie Totová
  - Telefon: 604287375
  - E-mail: info@skolicka-hvezdicka.cz
  - Odkaz na web: www.skolicka-hvezdicka.cz
  - Maximální povolená kapacita: 15 dětí
- Popis/zaměření: školka rodinného typu s montessori přístupem k dětem, kdy základním mottem Montessori pedagogiky je: „Pomoz mi, abych to dokázal sám.“
- Vybavenost školy: školní jídelna, tělocvična, herna.



## Veselá školka

- Adresa: Na Dolnici 526/42, Praha 5 - Stodůlky, 155 00
  - Ředitel školy: Jana Staňková
  - Provozní manažer: Jan Jelínek
  - Telefon: 775 731 649, 775 573 650
  - E-mail: info@veselaskolka.cz
  - Odkaz na web: www.veselaskolka.cz
  - Maximální povolená kapacita: 30 dětí
- Popis/zaměření: program Začít spolu.
- Vybavenost školy: šatny, jídelna, herny, tělocvična, koupelny, ložnice, zahrada

Veselá školka



## Soukromá školička Mašinka

---

- Adresa: Šostakovičovo nám. 1515, Praha 5, 155 00
  - Telefon: 605 206 589, 731 730 835
  - E-mail: [mcmasinka@seznam.cz](mailto:mcmasinka@seznam.cz)
  - Odkaz na web: [www.mcmasinka.cz](http://www.mcmasinka.cz)
  - Maximální povolená kapacita: 15 dětí
- Popis/zaměření: „Jsme školička rodinného typu s individuálním a mateřským přístupem k dětem.. Naše školička je v blízkosti parku "Panská", kam chodíme na dětská hřiště a nedaleko je i Centrální park Prahy 13. Naše školička má kapacitu 15 dětí/den, tudíž můžeme zaručit nadstandardní péči, kdy o děti pečují 2 - 3 pracovnice.
- Vybavenost školy: herna, nový nábytek, rozkládací pohovky, odpočinkový koutek, knihovna, edukační hračky.



## Mateřská škola Vysoké školy ekonomie a managementu

---

- Adresa: Nárožní 2600/9a, Praha 158 00
  - Ředitel školy: Diana Černá
  - Zástupce ředitele: Markéta Odložilíková
  - Telefon: +420 722 959 195
  - E-mail: skolka@msvsem.cz
  - Odkaz na web: [www.skolkavsem.cz](http://www.skolkavsem.cz)
  - Maximální povolená kapacita: 24 dětí

MATEŘSKÁ  
ŠKOLA  VŠEM



- Popis/zaměření: Poskytuje péči a vzdělání dětí z multikulturního prostředí ve věku 2 - 6 let 7 dní v týdnu. Rámcový vzdělávací program pro předškolní vzdělávání je zaměřen na výuku českého jazyka a přípravu dětí na vstup do základní školy v českém prostředí.



- Vybavenost školy: Mateřská školka má nadstandartní prostory v budově VŠEM, k dispozici je velká herna, místnost, která slouží k odpočinku, jídelna a prostorné sociální zařízení. Školka je vybavena pomůckami, hračkami a nábytkem ze zdravotně nezávadných a bezpečných materiálů. Společně s dětmi byla pro bezpečný a klidný pobyt vytvořena pravidla, která jsou graficky znázorněna v prostorech školky.



# Soukromá mateřská školka s rozšířenou výukou angličtiny

## DOMEČEK

- Adresa: Diabasová 15, Praha 13 Stodůlky

- Ředitel školy: Mgr. Veronika Málková
- Telefon: 725 844 118
- E-mail: [info@msdomecek.cz](mailto:info@msdomecek.cz); [vmalkova@domecek.cz](mailto:vmalkova@domecek.cz)
- Odkaz na web: [www.msdomecek.cz](http://www.msdomecek.cz)



- Popis/zaměření: rozšířená výuka angličtiny - výchovně-vzdělávací program založený na principech metody „Začít spolu“ (Step by Step), v souladu s Rámcovým vzdělávacím programem pro předškolní vzdělávání (RVP 2004).
- Vybavenost školy: „Mateřská škola je situovaná v prostorné vile se zahradou přímo u vstupu do Prokopského údolí. Interiér je vybaven nábytkem a zařízením odpovídajícím bezpečnostním a hygienickým normám.“





# Základní školy

## Praha 13



## Základní škola Lužiny

- Adresa: Trávníčkova 1743, 155 00 Praha 5
  - Ředitel školy: PaedDr. Věra Kozohorská
  - Zástupce ředitele: Mgr. Tamara Kovaříková
  - Telefon: 235 522 156, 235 522 159
  - E-mail: vedeni@zsluziny.cz; reditelka@zsluziny.cz
  - Odkaz na web: [www.zsluziny.cz](http://www.zsluziny.cz)
- Popis/zaměření: Základní škola pro žáky se speciálními vzdělávacími potřebami
- Součásti školy:
  - Základní škola zřízená podle § 16 odst. 9 školského zákona – ZŠ (1. až 9.ročník, max. 14 žáků ve třídě)
  - Základní škola speciální – ZŠS (1. až 10. ročník, max. 6 žáků ve třídě)
  - Speciálně pedagogické centrum
  - Školní družina
- Vybavenost školy: speciálně pedagogické centrum, cvičná kuchyně s jídelnou, dílny pro pracovní vyučování, počítačová učebna, keramická dílna, tělocvična, hřiště



# Mateřská škola a základní škola speciální Diakonie Českobratrské církve evangelické

- Adresa: Vlachova 1502, 155 00 Praha 5 - Stodůlky
  - Ředitel školy: Mgr. Milan Černý
  - Zástupce ředitele: Mgr. Věra Růžičková
  - Telefon: 734 261 340
  - E-mail: info.skolapraha@diakonie.cz
  - Odkaz na web: skolapraha.diakonie.cz
- Popis/zaměření: vzdělávání pro žáky se středně těžkým a těžkým mentálním a kombinovaným postižením. V každé třídě pracuje učitel s asistentem pedagoga
- Součásti školy:
  - Mateřská škola speciální
  - Základní škola speciální
  - Třída přípravného stupně základní školy speciální
  - Školní družina
  - Školní jídelna
  - Kurz pro získání základů vzdělání

Škola hrou

 video



# Fakultní základní škola při Pedagogické fakultě UK

- Adresa: Brdičkova 1878/2, Stodůlky, 15500 Praha 5

- Ředitel školy: Mgr. Kamila Hubalovská
- Zástupce ředitele: Mgr. Monika Šafrová (I. st.);
- Telefon: 235 514 519
- E-mail: skola@fzsbrdickova.cz
- Odkaz na web: [www.fzsbrdickova.cz](http://www.fzsbrdickova.cz)
- Maximální povolená kapacita: 1100 dětí

Tabletárium



- Popis/zaměření: „Školní vzdělávací program pro základní vzdělávání - FZŠ Brdičkova, od 1. třídy rozšířená výuka angličtiny, sportu, matematiky, od 6. třídy rozšířená výuka jazyků, matematiky a přírodovědných předmětů, výtvarné výchovy, tělesné výchovy (volejbal) a informatiky“
- Vybavenost školy: školní jídelna, školní družina, jazykové a další odborné učebny, školní bufet, 3 počítačové učebny, 3 tělocvičny, 2 hřiště (z toho 1 s umělým povrchem), keramická dílna, multimediální knihovna, učebny vybavené tablety, digitální učebna fyziky

## Základní škola s rozšířenou výukou jazyků

- Adresa: Bronzová 2027/35, Stodůlky, 15500 Praha 5
  - Ředitel školy: Mgr. Nikolaj Hladík
  - Zástupce ředitele: Mgr. Janka Svitekova (II.st.), Mgr. Alena Šoukalová (I.st.)
  - Telefon: +420 235 514 369 (tel/fax)
  - E-mail: zs-bronzova@zs-bronzova.cz, kancelar@zs-bronzova.cz
  - Odkaz na web: [www.zs-bronzova.cz](http://www.zs-bronzova.cz)
- Popis/zaměření: rozšířená výuka jazyků.
- Vybavenost školy: odborné učebny - většina tříd vybavena interaktivními tabulemi, školní družina, školní jídelna, jazykové, počítačové, cvičná kuchyně, dvě tělocvičny, dvě multifunkční umělé venkovní hřiště, dopravní hřiště, knihovna s čítárnou.



## Základní škola Janského

- Adresa: Janského 2189, Praha - Stodůlky, 155 00
  - Ředitel školy: Mgr. Jan Havlíček
  - Zástupce ředitele: Mgr. Kolářová Marcela Mgr. Marcela Kolářová
  - Telefon: 251 623 895
  - E-mail: skola@zs-janskeho.cz
  - Odkaz na web: www.zs-janskeho.cz
  - Maximální povolená kapacita: 720 žáků
- Popis/zaměření: vzdělávací program Základní škola; v 1. - 4. ročníku projekt Začít spolu; kromě běžných tříd i třídy s rozšířenou výukou jazyků (6. až 9. ročník)
- Vybavenost školy: školní družina, školní jídelna, odborné učebny (jazykové, počítačové a další), kinosál, dvě tělocvičny, fotbalové hřiště, atletická dráha, víceúčelové hřiště s umělým povrchem, hřiště na házenou, knihovna

[Halloween 2017](#)

video





# Základní škola Klausova

- Adresa: Klausova 2450/2, Praha 5, 155 00

- Ředitel školy: Mgr. Petr Neuvirt
- Zástupce ředitele: Mgr. Helena Hejnová
- Telefon: 235 513 694
- E-mail: zsklausova@seznam.cz
- Odkaz na web: [www.klausovazs.cz](http://www.klausovazs.cz)
- Maximální povolená kapacita: 780 žáků

Zima v družině



- Popis/zaměření: „Vlastní vzdělávací program R.O.Z.U.M. (Rozvoj osobnosti, zdraví, učení a morálky), volitelný předmět Sportovní příprava (ve spolupráci s Motorletem) nebo Člověk, matematika a příroda (prohlubující vědomosti o přírodních vědách) pro všechny ročníky druhého stupně“.
- Vybavenost školy: školní družina, školní jídelna, odborné učebny - počítačová 2x, kinošál, učebny vybaveny interaktivními tabulemi, dvě tělocvičny, dvě hřiště + hřiště s trávou třetí generace.

## Základní škola Kuncova

- Adresa: Kuncova 1580, Praha - Stodůlky, 155 00
  - Ředitel školy: PaedDr. Pavel Petrnoušek
  - Zástupce ředitele: Mgr. Jana Faltejsková (I. stupeň), Mgr. Petr Vaněk (II. stupeň)
  - Telefon: 235 520 975
  - E-mail: info@zskuncova.org
  - Odkaz na web: www.zskuncova.org
  - Maximální povolená kapacita: 950 žáků
- Popis/zaměření: Vzdělávací program - KUSTOD (č.j. 551/2007), rozšířená výuka předmětů (matematika a informatika, cizí jazyky, výtvarná výchova a tělesná výchova) od 6. do 9. ročníku.
- Vybavenost školy: interaktivní tabule, dataprojektor a PC v každé kmenové učebně, 16 odborných učeben (jazyková laboratoř a jazykové učebny, dvě počítačové učebny, přírodopis, chemie - fyzika, matematika, zeměpis, učebna výtvarné výchovy, hudebna, cvičná kuchyň, dílna), knihovna, školní družina, školní jídelna, promítací místnost ŠD, videotelefony do všech oddělení ŠD, elektronické třídní knihy, tři tělocvičny, sportovní cvičebna pro výuku juda, místnost s pedagogickým dozorem.





# Fakultní základní škola Pedagogické fakultě UK

- Adresa: Mezi Školami 2322, Praha - Nové Butovice, 158 00
  - Ředitel školy: PhDr. Petr Vodsloň
  - Zástupce ředitele: PaedDr. Marta Šefčíková
  - Telefon: 251 613 247, 251 619 150
  - E-mail: kancelar@fzsmeziskolami.cz
  - Odkaz na web: [www.fzsmeziskolami.cz](http://www.fzsmeziskolami.cz)
  - Maximální povolená kapacita: 950 žáků
- Popis/zaměření: Školní vzdělávací program "Škola základ celoživotního vzdělávání" je založen na zásadě širokého všeobecného vzdělávání s možností specializace. Žáci si na druhém stupni volí rozšíření základního kmene učiva o: informatiku a výpočetní techniku, sport, matematiku, přírodovědu nebo si mohou zvolit posílení vyučování českého jazyka a matematiky o další vyučovací hodinu."
- Vybavenost školy: školní družina, školní jídelna, odborné učebny s interaktivními tabulemi, odborné jazykové laboratoře, tabletová třída, učebna v přírodě, dvě tělocvičny, hřiště (fotbal, běžecká dráha, kurty), kinosál, bezbariérový přístup, keramická dílna



## Základní škola Mládí

- Adresa: Mládí 135, Praha - Stodůlky, 155 00

- Ředitel školy: PhDr. Jaroslav Vodička
- Zástupce ředitele: Mgr. Norbert Tlustý
- Telefon: 235 515 464, 235 515 461
- E-mail: skola@zsmladi.cz
- Odkaz na web: [www.zsmladi.cz](http://www.zsmladi.cz)
- Maximální povolená kapacita: 600 žáků



Adaptační kurz ↷

- Popis/zaměření: Vzdělávací program zaměřený na jazykové vzdělávání
- Vybavenost školy: školní jídelna, školní družina, moderní tělocvična, počítačová - multimediální pracovna, odborné učebny, interaktivní tabule, herna, hřiště, zahrada

# Základní škola Mohylová

- Adresa: Mohylová 1963, Praha – Stodůlky, 155 00
  - Ředitel školy: Mgr. Martina Štychová
  - Zástupce ředitele: Mgr. Klára Stuchlá
  - Telefon: 235 510 002, 235 510 003
  - E-mail: [martina.stychova@zsmohylova.cz](mailto:martina.stychova@zsmohylova.cz)
  - Odkaz na web: [www.zsmohylova.cz](http://www.zsmohylova.cz)
  - Maximální povolená kapacita: 268 žáků
- Popis/zaměření: vzdělávací program vypracovaný na základě Rámcového vzdělávacího programu pro základní vzdělávací Dům stavíme od základů.
- Vybavenost školy: školní jídelna, školní družina, dvě jazykové učebny, počítačová učebna, pohybový sál, knihovna, televize a video interaktivní tabule, zahrada, hřiště.



# Fakultní základní škola při Pedagogické fakultě UK - Trávníčkova

- Adresa: Trávníčkova 1744/4, Praha - Stodůlky, 155 00
  - Ředitel školy: PaedDr. František Hanzal
  - Zástupce ředitele: Mgr. Olga Bočková
  - Telefon: 251 091 640-41
  - E-mail: skola@zstravnickova.cz
  - Odkaz na web: [www.zstravnickova.cz](http://www.zstravnickova.cz)
  - Maximální povolená kapacita: 950 žáků ve školním roce 2017/2018 - 510 žáků
- Popis/zaměření: Školní vzdělávací program "Škola pro děti i jejich rodiče,, v1. - 9. roč., výuka anglického jazyka od 1. ročníku, německého jazyka od 6. ročníku, rozšířená výuka informatiky od 4. ročníku, tělesné výchovy od 1. ročníku.



Děkuji za pozornost

