

CES

CENTRUM EKONOMICKÝCH STUDIÍ VŠEM

13

ISSN 1801-1578

vydání 13 / ročník 2008 / 15.7.2008

Bulletin CES VŠEM

V TOMTO VYDÁNÍ

Makroekonomické politiky pro růst a pracovní místa

Vojtěch Spěváček: Hodnocení charakteristik ekonomického růstu ČR v kontextu vývoje ostatních členských zemí EU a formulace výzev pro makroekonomické prorůstové zaměřené politiky. (strana 1)

Analýza konkurenceschopnosti regionu NUTS II Severozápad

Jaroslav Kahoun: Charakteristika kvalitativně založené výkonnosti Karlovarského a Ústeckého kraje ve srovnání s průměrem ČR (ekonomický růst a zaměstnanost, investice, vzdělanost, kvalita života). (strana 5)

Vliv informatiky na výkonnost organizace

Jan Pour: Obsahová charakteristika a nejvýznamnější výsledky průzkumu zaměřeného na hodnocení vlivu informačních systémů a technologií na konkurenceschopnost organizace. (strana 8)

Makroekonomické politiky pro růst a pracovní místa

Členské státy Evropské unie dokončují zpracování Národních programů reforem na léta 2008-2010. Vycházejí přitom ze směrnic Evropské komise, která zdůrazňuje ekonomickou stabilitu pro udržitelný růst, fiskální udržitelnost, podporu růstu a zaměstnanosti, sladění vývoje mezd s makroekonomickou stabilitou a růstem a provázání makroekonomické a strukturální politiky a politiky zaměstnanosti. Příspěvek je rozdělen do dvou částí, z nichž první v tomto bulletinu analyzuje ekonomický růst České republiky v kontextu vývoje zemí EU a zamýšlí se nad některými aspekty makroekonomické politiky, která by podporovala růst. Druhý příspěvek (příští bulletin) je věnován makroekonomické stabilitě, fiskální udržitelnosti a vývoji mezd.

1. Makroekonomické politiky vytvářející podmínky pro vyšší růst a více pracovních míst

Česká republika prošla významnými systémovými a strukturálními změnami, které umožnily její integraci do světové ekonomiky a vstup do Evropské unie. Růstová dynamika se urychlila a Česká republika snížila důchodovou mezeru vůči vyspělým zemím. Udržet relativně vysoká tempa ekonomického růstu ve stabilním makroekonomickém rámci vyžaduje pokračovat ve vyvážené makroekonomické politice a prosadit strukturální reformy, které by učinily českou ekonomiku pružnější a více konkurenceschopnou. To by umožnilo více využívat možností daných procesy globalizace a evropské integrace. Tyto politiky by zároveň napomáhaly procesům reálné a nominální konvergence i dlouhodobějšímu cíli vstupu do eurozóny. Vzhledem k postupnému vyčerpávání zdrojů konkurenční výhody české ekonomiky založených spíše na nižších nákladech a cenách, je nezbytné posilovat kvalitativně založenou konkurenceschopnost, zejména zvýšením efektivnosti technologického transferu a postupným rozvojem vlastních inovačních schopností. Makroekonomická politika by měla sledovat tyto hlavní cíle:

- udržet vysoká tempa růstu, která by navázala na úspěšný vývoj české ekonomiky v posledních letech a zajišťovala by růst životní úrovně a další přiblížení k ekonomické úrovni vyspělých zemích EU,
- vytvořit stabilní makroekonomické prostředí charakterizované zdravými veřejnými financemi, mírnou inflací a přijatelnou vnější nerovnováhou,
- v rámci daňové reformy a ve výdajích veřejných rozpočtů preferovat změny, které podporují růst a zaměstnanost,
- zajistit udržitelnost veřejných financí, které musí čelit fiskálními tlakům souvisejících zejména se stárnutím obyvatelstva.

Měnová politika ČNB je i nadále prováděna v režimu cílování inflace. Od ledna 2006 platí inflační cíl vyjádřený pro meziroční růst indexu spotřebitelských cen ve výši 3 % s maximální odchylkou jednoho procentního bodu na obě strany. V březnu roku 2007 ČNB stanovila nový inflační cíl s platností od roku 2010 ve výši 2 % s tolerančním pásmem ve výši jednoho procentního bodu oběma směry.

V rámci **strukturálních politik** by lepšímu podnikatelskému prostředí měla napomoci komplexní novela živnostenského zákona zaměřená na zjednodušení administrativy, opatření vedoucí ke zlepšení regulace a přijetí nového insolvenčního zákona účinného od 1. ledna 2008, jež by měl zkrátit délku bankrotového procesu a posílit roli věřitelů. Vláda hodlá zvýšit a efektivněji využít prostředky na vědu a výzkum, vzdělání a infrastrukturu. Ke zvýšení zaměstnanosti by měla přispět lepší motivace k hledání práce a stimulace zvláště

nízkopříjmové skupiny k přechodu od pobírání sociálních dávek k aktivnímu hledání práce.

Box 1 - Programové dokumenty vlády ČR

Vláda ČR tvořená koalici ODS, KDU-ČSL a Strany zelených, která získala důvěru Parlamentu ČR v lednu 2007, ve svém **programovém prohlášení** stanovila v ekonomické oblasti jako hlavní priority reformu veřejných rozpočtů, daní a daňové soustavy, reformu podnikatelského prostředí a trhu práce a reformu důchodů, sociálního systému a zdravotnictví. Ve výroční zprávě vlády za rok 2007 vytyčila pět premiérských priorit: zdravé veřejné finance, moderní a efektivní stát, podpora vědy a vzdělanosti, bezpečný občan v bezpečném státě a odstranění bariér.

Konvergenční program, který je v souladu s dalšími strategickými dokumenty ČR (Aktualizovanou strategií přistoupení ČR k eurozóně ze srpna 2007, Zprávou o plnění Národního lisabonského programu 2005 – 2008 z října 2007 a s Národním strategickým referenčním rámcem na období 2008 – 2013) pokládá za prioritu ve **fiskální politice** zlepšení strukturálních parametrů veřejných financí, snížení deficitu veřejných financí a zahájení reformem, které zajistí dlouhodobou udržitelnost veřejných financí.

2. Ekonomický růst

Vládní politika by měla podporovat vyvážený hospodářský vývoj, který by zvyšoval blahobyt obyvatelstva a přibližoval ekonomickou a životní úroveň vyspělým zemím EU. Tato politika by měla pomoci udržet vysoká tempa ekonomického růstu, vytvářet další pracovní místa, zvyšovat míru participace a udržet růst mezd v mezích daných růstem produktivity práce. Ekonomický růst by měl být tažen růstem soukromé spotřeby, investic a vývozu a neměl by zhoršovat makroekonomickou rovnováhu. Klíčový význam pro stabilitu a růst má z hlediska makroekonomické politiky vývoj veřejných financí, který systémem daní a strukturou výdajů ovlivňuje růst a čistými výpůjčkami vládních institucí působí na vnitřní a vnější rovnováhu. Dlouhodobá růstová výkonnost je ovlivněna velkým množstvím faktorů. To vyžaduje určitou koordinaci opatření přijímaných v různých oblastech. Důležitým úkolem je proto provázání makroekonomické a strukturální politiky a politiky zaměstnanosti.

Hospodářský vývoj České republiky se po druhé polovině 90. let, poznamenané recesí české ekonomiky v letech 1997 a 1998, stal v novém století dynamický a makroekonomicky stabilnější. Růst HDP se v letech 2001-2007 zrychlil na 4,6 % v ročním průměru. Toto tempo růstu bylo více než dvakrát rychlejší než růst za celek zemí EU a po Slovensku patřilo k nejrychlejším i ve skupině středoevropských nových členských zemí EU (obrázek 1). K výraznému zrychlení ekonomického růstu dochází od roku 2003 a v letech 2005-2007 se růst HDP nacházel nad potenciálním růstem. Období 2005-2007, kdy reálný růst HDP činil 6,6 % průměrně ročně, patří prozatím z ekonomického hlediska k nejpříznivějším v historii České republiky. Značný předstih ekonomického růstu ČR před růstem EU jako celku se projevil v urychlení reálné konvergence. Ekonomická úroveň ČR měřená HDP na obyvatele v PPS ve vztahu k EU-27 se zvýšila z 68,6 % v roce 2000 na 82 % v roce 2007. V roce 2008 se však růst zpomaluje a v 1. čtvrtletí se HDP zvyšuje o 5,3 %. Rychlý ekonomický růst české ekonomiky v posledních letech přispěl ke zlepšení veřejných financí, k růstu zaměstnanosti a s ním spojenému poklesu nezaměstnanosti a nebyl doprovázen zhoršením makroekonomické stability.

Restrukturalizace a modernizace na nabídkové straně byla urychlena silným přílivem přímých zahraničních investic a rostoucím významem podniků pod zahraniční kontrolou s

výrazně vyšší výkonností. Růstu napomohla i větší dostupnost finančních zdrojů ze strany bank, nízké úrokové míry a expanzivní fiskální politika. Pozitivním impulsem byl bezesporu vstup ČR do EU v roce 2004, který kultivoval institucionální prostředí a zvětšil možnosti volného pohybu zboží, služeb, kapitálu a pracovní síly. Další příznivé vlivy zahrnují oživení hospodářské aktivity v západní Evropě (především v Německu, které je hlavním obchodním partnerem ČR), zvýšení ziskovosti nefinančních podniků či růst úvěrů poskytovaných podnikům a domácnostem.

Hospodářský růst byl významně podporován probíhajícími **strukturálními změnami** (s významným příspěvkem podniků pod zahraniční kontrolou) nejen na makroekonomické úrovni, ale především v rámci sektorů a odvětví. Na nabídko-

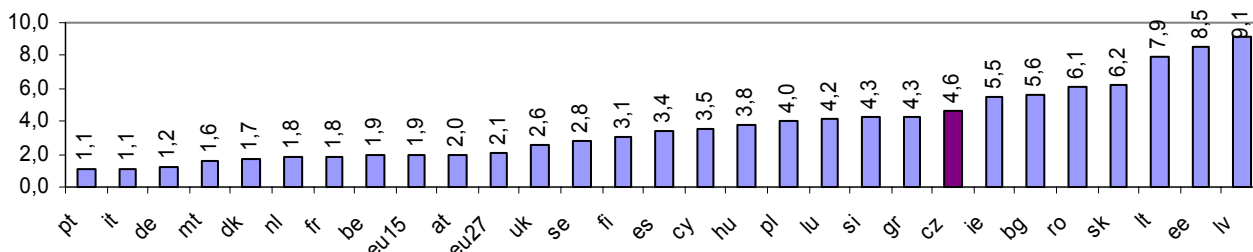
vé straně se opíral nejen o růst produktivity práce, ale též o zvýšenou zaměstnanost, která začala silněji růst v letech 2005 – 2007 (v ročním průměru o 1,6 %). Tahounem se v tomto období stal průmysl, zejména zpracovatelský. Na poptávkové straně začíná od roku 2004 pozitivně působit čistý vývoz zboží a služeb (jeho příspěvek byl v roce 2005 klíčový). Růst domácí poptávky (především konečné spotřeby domácností a tvorby hrubého fixního kapitálu) se stává rozhodující v letech 2004, 2006 a 2007.

Tabulka 1: Reálný růst HDP (roční tempa v %)

	2001	2002	2003	2004	2005	2006	2007	01-07
ČR	2,5	1,9	3,6	4,5	6,3	6,8	6,6	4,6
EU-15	1,9	1,1	1,2	2,3	1,7	2,9	2,7	2,0

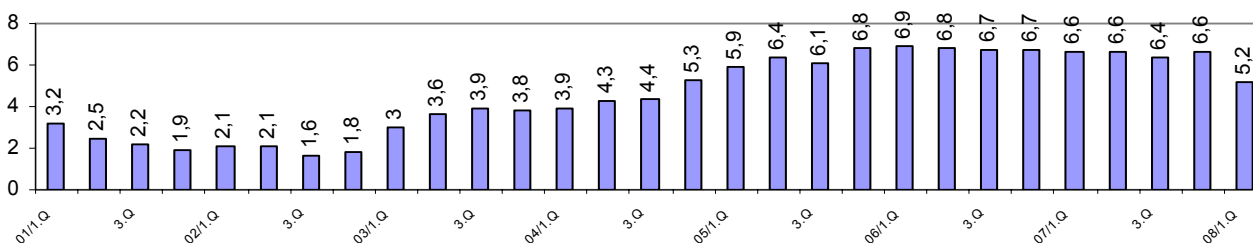
Pramen: EUROSTAT – Structural indicators, červen 2008.

Obrázek 1: Průměrný roční růst HDP v letech 2001–2007 (v %)



Pramen: EUROSTAT, National accounts, vlastní výpočet, 30.4.2008.

Obrázek 2: Růst HDP v ČR podle čtvrtletí (v %), stálé ceny předchozího roku



Pramen: ČSÚ – čtvrtletní národní účty, červen 2008.

Ve čtvrtletním časovém členění dochází k výraznému zrychlení ekonomického růstu v ČR od roku 2003 (obrázek 2). Vysoká čtvrtletní meziroční dynamika převyšující 6 % se udržovala celých 11 čtvrtletí počínaje druhým čtvrtletím roku 2005.

Prognózy vývoje české ekonomiky na léta 2008 a 2009 předpokládají výraznější zpomalení růstu, které bude ovlivněno zhoršeným vnějším prostředím i změnami v domácí ekonomice. Mezi hlavní domácí faktory bude patřit zpomalení spotřebitelské poptávky z důvodu vyšší inflace a nižšího růstu reálných mezd, mírnější expanze úvěrů a dopady vládní fiskální reformy.

Investice by mohly dokonce zrychlit růstovou dynamiku vlivem silícího přílivu prostředků z fondů EU a přílivu PZI. Z vnějších faktorů bude na českou ekonomiku negativně působit zpomalení růstu světové ekonomiky, zejména v zemích EU, které ovlivní především české vývozy. Turbulence na světových finančních trzích českou ekonomiku výrazněji neovlivnily a očekává se udržení přijatelné míry finanční stability i v nejbližších dvou letech.

Značná nejistota související s vývojem světové ekonomiky se odráží v lišících se předpovědích. Projekce Mezinárod-

ního měnového fondu z jara 2008¹ předpokládá výrazné zpomalení růstu na 4,2 % v roce 2008 a 4,6 % v roce 2009.

Tato předpověď se zdá být pesimistická ve srovnání s predikcí Ministerstva financí z dubna 2008, která počítá se 4,9% růstem HDP v roce 2008 a s mírným zvýšením růstu na 5,1 % v roce 2009. Projekce OECD z dubna 2008² je blízká predikci českého Ministerstva financí a uvádí 4,5 % v roce 2008 a 5 % v roce 2009.

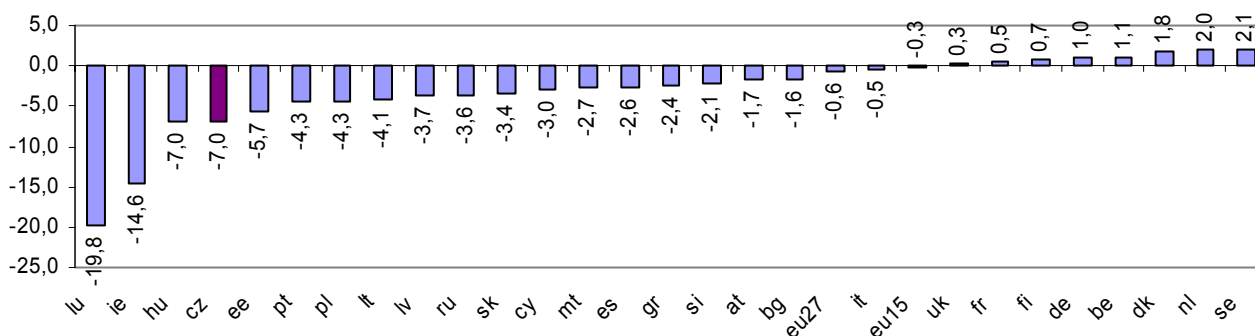
Podle Evropské komise³ by se měl výjimečný růst z let 2005–2007 snížit na 4,7 % v roce 2008 a 5 % v roce 2009. Projektovaný růst HDP v ČR je však více než dvojnásobný oproti prognózám pro EU-27 (kolem 2 %), což povede k dalšímu snížení důchodové mezery vůči EU-27. Rizika budoucího vývoje spočívají především ve vnějším prostředí, které ovlivní vývozy, příliv přímých zahraničních investic a prosperitu podniků pod zahraniční kontrolou. Dlouhodobé udržení vysokého růstu, který je nezbytný

¹ IMF: World Economic Outlook, April 2008.

² viz OECD: Economic Survey of the Czech Republic, 2008.

³ viz ECFIN: Economic Forecast, Spring 2008.

Obrázek 3: Rozdíl mezi HND a HDP v procentních bodech v roce 2007



Pramen: EUROSTAT – National accounts, červen 2008.

pro rychlý proces reálné konvergence, vyžaduje pokračovat v reformě veřejných financí a trhu práce. I když český finanční sektor nebyl americkou krizí na hypotečním trhu přímo zasažen, obavy z možné náklady se projeví v obtížnějších podmínkách získávání úvěrů. Dlouhodobé posilování koruny, které se zrychlilo na konci roku 2007 a v roce 2008, snižuje cenovou konkurenceschopnost vývozu. Ta musí být kompenzována kvalitativními faktory, nemá-li dojít ke zhoršení exportní výkonnosti české ekonomiky.

Reálný růst HDP je uváděn ve strukturálních ukazatelích EUROSTATU jako jediný ukazatel růstové výkonnosti. V podmínkách malé otevřené ekonomiky jako je ČR nabývá na významu v důsledku značného přílivu přímých zahraničních investic a volného pohybu pracovních sil čistý odliv prvotních důchodů do zahraničí, který snižuje národní důchod. Významné jsou i ztráty či přínosy plynoucí ze změn směnných relací v zahraničním obchodě. Proto je důležité sledovat i vývoj hrubého národního důchodu (HND) a reálného hrubého domácího důchodu (RHDD).

Tabulka 2: Hrubý národní důchod v % HDP

	2004	2005	2006	2007	Rozdíl HND a HDP ¹⁾
EU-15	100,3	100,1	99,9	99,7	0,0
ČR	94,5	95,1	94,6	93,0	- 5,7
Maďarsko	94,1	93,9	93,4	93,0	- 6,4
Polsko	95,9	96,7	96,1	95,7	- 3,9
Slovensko	96,0	97,3	97,5	96,6	- 3,2
Slovinsko	98,8	99,1	98,9	97,9	- 1,3
Irsko	85,4	85,2	86,1	85,4	- 14,5
Lucembursko	86,9	83,3	81,8	80,2	- 17,0

Poznámka: ¹⁾ Roční průměr v letech 2004–2007, v p.b. Pramen: EUROSTAT – National accounts.

Zatímco v zemích EU-15 jako celku se **hrubý národní důchod** příliš neliší od HDP,⁴ v České republice se rozdíl mezi oběma ukazateli stále zvyšuje v důsledku čistého odlivu prvotních důchodů do zahraničí ve formě mezd, repatriovaných a reinvestovaných zisků a úroků. Ztráta prvotních důchodů činila v posledních letech více než 5 % HDP ročně a byla po Maďarsku největší ve skupině středoevropských zemí. V roce 2007 podle předběžných údajů byl HND o 7 % nižší než HDP a Česká republika spolu s Maďarskem patřily po Irsku a Lucembursku k zemím s největším odlivem prvotních důchodů (obrázek 3). Ztráta důchodu v procesu prvotního rozdělení má reálné dopady na ekonomiku. Dochází k tomu, že HND roste reálně pomaleji než HDP, což se

⁴ Známými výjimkami je Irsko a Lucembursko, kde je čistý odliv prvotních důchodů značný.

zpravidla negativně projeví v růstu konečné spotřeby a investic. Zpomalení reálného růstu HND se výrazněji projevilo v roce 2007, kdy podle předběžných údajů HND vzrostl pouze zhruba o 5 % proti růstu HDP o 6,6 %.

Reálný hrubý domácí důchod rezidentů (RHDD)⁵ je ovlivněn nejen objemem výroby měřeným HDP ve stálých cenách, ale také poměrem, za který se obchoduje při vývozu a dovozu ve vztahu k nerezidentům, tj. **směnnými relacemi**.⁶ Dlouhodobě převažovaly v ČR přínosy z obchodu, pouze v letech 2005 a 2006 docházelo ke ztrátám. V letech 2001 – 2007 rostl RHDD průměrně ročně o 0,4 procentního bodu rychleji než HDP. Převažující pozitivní vývoj směnných relací svědčí o rostoucí konkurenceschopnosti českého vývozu, který je při posilování koruny dosahován kvalitativními faktory. Krátkodobé výkyvy byly způsobeny především největšími šoky spojenými s prudkým pohybem cen ropy a dalších surovin. Nejvýraznější byl příznivý dopad směnných relací v letech 2001 (37 mld. Kč), 2002 (51,2 mld. Kč) a 2007 (32,2 mld. Kč) a negativní dopad v letech 2005 (–36,7 mld. Kč) a 2006 (–30 mld. Kč).

Tabulka 3: Růst HDP a reálného hrubého domácího důchodu v ČR v letech 2001–2007 (v %, stálé ceny předchozího roku)

	2001	2002	2003	2004	2005	2006	2007	01-07
HDP	2,5	1,9	3,6	4,5	6,3	6,8	6,6	4,6
RHDD	4,1	4,1	3,9	4,7	5,0	5,8	7,6	5,0
Rozdíl ¹⁾	1,6	2,2	0,3	0,2	-1,3	-1,0	1,0	0,4

Poznámka: ¹⁾ V procentních bodech. Pramen: ČSÚ – čtvrtletní národní účty, červen 2008.

Trend příznivého vývoje směnných relací převažoval až do roku 2004 a „přilepšoval“ tak české ekonomice. To se však v roce 2005 a 2006 mění a i v roce 2008 je možné očekávat zhoršení směnných relací v důsledku prudkého růstu světových cen ropy a dalších komodit. To by při poklesu růstu HDP dále zužovalo prostor pro růst spotřeby a investic.

⁵ RHDD se vypočte tak, že k HDP ve stálých cenách jsou připočteny či od něho odečteny tzv. přínosy nebo ztráty z obchodu. Změny směnných relací ovlivňují nejen vývoj ukazatele reálného domácího důchodu, ale i saldo zahraničního obchodu a makroekonomickou rovnováhu. V české ekonomice byl vliv změn směnných relací významný.

⁶ Směnné relace se vypočtou tak, že index cen vývozu dělíme indexem cen dovozu a násobíme 100. Jestliže se cenové relace zlepšují (index směnných relací je větší než 100), je třeba méně vývozu na zaplacení daného objemu dovozu, takže se při dané úrovni domácí výroby mohou přesunout výrobky a služby z vývozu do spotřeby nebo do tvorby kapitálu. Naopak při zhoršování směnných relací může HDP rychle růst, avšak spotřeba a investice mají zpravidla nižší dynamiku, neboť část produktu se ztrácí v zahraničním obchodě.

3. Soulad mezi makroekonomickou politikou a politikou zaměstnanosti

Reformy na trhu práce a produktů by měly podpořit ekonomický růst a zároveň přispět ke stabilnímu makroekonomickému prostředí. V prostředí globalizovaného světa, rychlého technického pokroku, mění se poptávky a cyklických výkyvů je příkazem doby pružnost, mobilita a přizpůsobivost. Úlohou makroekonomické politiky je vytvoření příznivých podmínek pro růst a tvorbu nových pracovních míst. Významné jsou investice do lidského kapitálu.

Na českém trhu práce došlo v posledních letech k některým zlepšením. Po období druhé poloviny 90. let, kdy celková zaměstnanost v národním hospodářství v důsledku recese české ekonomiky poklesla, dochází v nové dekádě k pozitivnímu obratu a růst zaměstnanosti se výrazněji zrychlil v letech 2005 – 2007 (tabulka 13 a obrázek 13). Růst zaměstnanosti přispěl nejen k růstu soukromé spotřeby a HDP, ale i k výraznému poklesu míry nezaměstnanosti. Míra zaměstnanosti se zvýšila z 65 % v roce 2001 na 66,1 % v roce 2007 a dostala se mírně pod míru zaměstnanosti v EU-15 (66,9 % v roce 2007). To svědčí o existujících rezervách ve využití lidských zdrojů. Přetrvávají problémy s nízkou mobilitou pracovní síly, značnými regionálními rozdíly i potřebnou kvalifikací, protože nabídka kvalifikované pracovní síly se stala jednou z bariér vysokého tempa růstu české ekonomiky. Celkově je možné hovořit o prozatím nedostatečné pružnosti trhu práce.

Mezinárodně srovnatelná míra nezaměstnanosti dosáhla vrcholu v roce 2004 (8,3 %) a v dalších letech se výrazně snížila až na 5,3 % v roce 2007 (tabulka 14 a obrázek 14). Dlouhodobá a strukturální nezaměstnanost však zůstává relativně vysoké a přetrvávají poměrně velké regionální rozdíly.

Tabulka 13: Růst zaměstnanosti v národním hospodářství (roční růst v %)

	2001	2002	2003	2004	2005	2006	2007	01-07
ČR	0,5	0,6	-1,3	0,3	1,0	1,6	1,8	0,6
EU-15	1,4	0,7	0,5	0,7	0,9	1,5	1,6	1,0

Poznámka: Ukazatel celkové zaměstnanosti zahrnuje veškerou zaměstnanost na území státu podle národních účtů. Pramen: EUROSTAT – Structural indicators, červen 2008.

Tabulka 14: Míra nezaměstnanosti (v %)

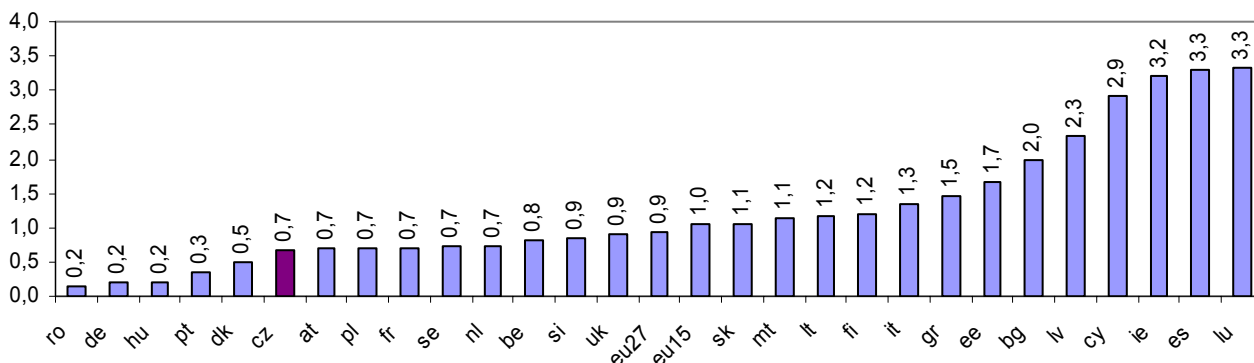
	2001	2002	2003	2004	2005	2006	2007
ČR	8,0	7,3	7,8	8,3	7,9	7,1	5,3
EU-15	7,2	7,6	7,9	8,0	8,1	7,7	7,0

Pramen: EUROSTAT – Structural indicators, červen 2008.

Výzvy a opatření

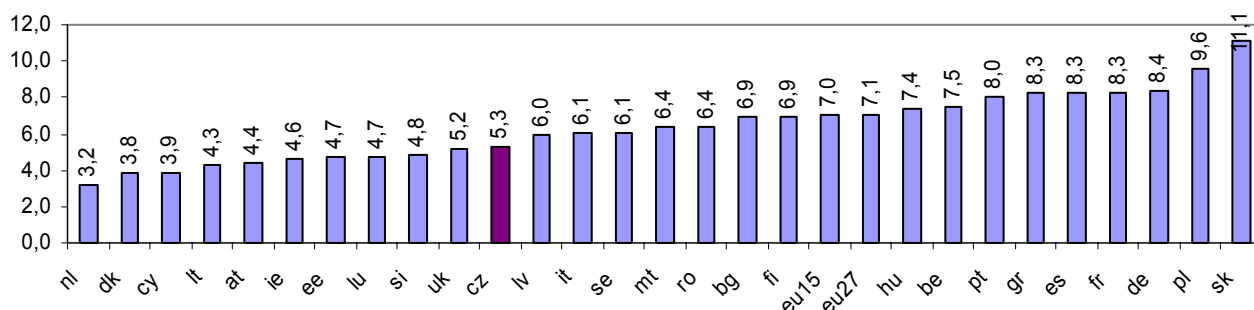
I přes určitá zlepšení, slabým místem české ekonomiky stále zůstává její nedostatečná pružnost, především na trhu práce. To snižuje celkovou výkonnost a konkurenceschopnost ekonomiky. Vyšší míra participace (zejména některých skupin obyvatelstva jako jsou ženy v domácnosti či starší občané) spojená se vzděláváním a rekvalifikacemi by pomohla snížit nedostatek pracovníků. Institucionální rámec v řadě případů brání vyšší pružnosti trhu práce (složitost přijímání a propouštění pracovníků, vysoké náklady na propouštění) a vyžaduje další reformy. I přes zastavení růstu celkového zdanění práce systém daní a dávek není dostatečně motivující zejména pro dlouhodobě nezaměstnané s více dětmi. Opatření zahrnují zvýšení volnosti v pracovních právních vztazích, zvýšení pracovní motivace zejména u nízkopříjmových skupin obyvatelstva, zvýšení územní mobility, zvýšení míry participace především u starších osob, zdokonalení systému rekvalifikací, zlepšení stimulačního účinku daní a dávek.

Obrázek 13: Růst zaměstnanosti v národním hospodářství (roční růst v %), průměr 2001-2007



Pramen: EUROSTAT – Structural indicators, červen 2008.

Obrázek 14: Míra nezaměstnanosti (v %), rok 2007



Pramen: EUROSTAT – Structural indicators, červen 2008.

Analýza konkurenceschopnosti regionu NUTS II Severozápad

V době vytváření regionálních celků NUTS II musely odpovědné orgány v České republice respektovat základní omezení, kterým byla nemožnost použít pro tento účel platného administrativního členění státu – tj. v té době již schváleného vzniku čtrnácti Vyšších územně samosprávních celků (VÚSC) – krajů od 1. 1. 2000. Jejich velikost a především počet obyvatel neodpovídaly doporučeným limitům ze strany EUROSTATu (z jeho strany bylo požadováno, aby každý celek NUTS II měl min. 1 mil. obyvatel). Na základě usnesení vlády České republiky z října 1998 proto navrhl Český statistický úřad Statistickému úřadu Evropských společenství EUROSTATu vytvoření osmi regionálních celků NUTS II formou seskupením navrhovaných krajů do umělých statistických regionů a ten to v roce 1999 akceptoval.

Jednou z mála výhod uvedeného umělého vytvoření vyšších regionálních (statistických) celků NUTS II bylo, že tak mohly k sobě být přiřazeny kraje, jejichž administrativní sloučení by bylo z politických důvodů neprůchodné, avšak které jsou si sociálně, ekonomicky a často i demografickým a přírodním charakterem velmi podobné. Takovýto seskupení vzniklo v ČR několik - např. Plzeňský a Jihočeský kraj do celku Jihozápad nebo Olomoucký a Zlínský kraj do celku Střední Morava. Nejcharakterističtějším seskupením tohoto typu je nejspíš celek **NUTS II Severozápad tvořící Karlovarský a Ústecký kraj**. Uvedené regiony k sobě administrativně nepatřily ani v bývalém krajském členění platném od roku 1960 a jejich případné sloučení nebylo součástí žádného ze zvažovaných návrhů na vytvoření Vyšších územně samosprávních celků předkládaných v devadesátých letech. Přitom však oba kraje vykazují mnoho společných rysů, výraznějších než ve srovnání se svými sousedními regiony, ke kterým byly v minulosti přiřazeny administrativně. Oba jsou tvořeny hřebeny Krušných hor a jejich podhůřím, oba byly poznamenány poválečným odsunem německého obyvatelstva a následným znovu osídlením, v obou je velká míra urbanizace a relativně málo agrární charakter hospodářství, u obou se rozvinula poměrně velká orientace ekonomiky na těžbu hnědého uhlí a další specifická odvětví, která v období ekonomické transformace procházela výrazným útlumem a proto oba patří mezi kraje s největší mírou nezaměstnanosti v ČR a nejmenším ekonomickým růstem za poslední desetiletí apod. Našli bychom ještě řadu dalších podobných charakteristik, které oba regiony spojují, a které více méně souvisejí s výše uvedenými. Cílem této analýzy je seznámit čtenáře s postavením Karlovarského a Ústeckého kraje v rámci ČR, jejich vývojem v uplynulém desetiletí a specifickými a společnými rysy určujícími postavení v oblasti konkurenceschopnosti mezi ostatními kraji České republiky.

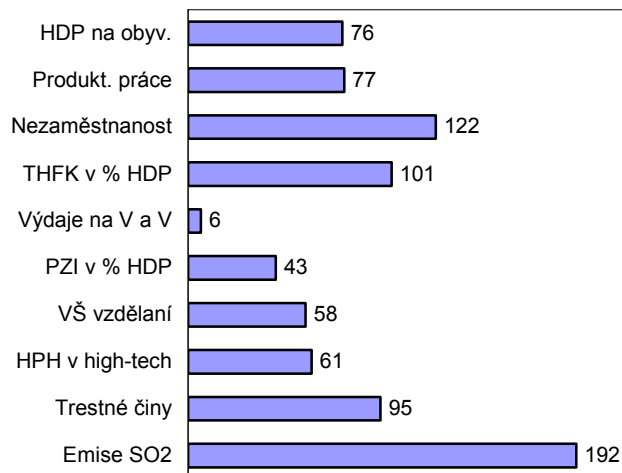
Karlovarský kraj

Karlovarský kraj je nejméně lidnatým krajem České republiky (v roce 2006 zde žilo pouhých 305 tisíc obyvatel) a třetím nejmenším co do rozlohy. Je tvořen územím třech okresů: Karlovy Vary, Cheb a Sokolov. Kraj se vyznačuje nejvyšším stupněm urbanizace v České republice (podíl městského obyvatelstva dosahoval v roce 2006 81 %) a dosti specifickou skladbou obyvatelstva (největší podíl národnostních menšin a druhý nejmenší podíl obyvatel starších 65 let). Významným potenciálem regionu je **lázeňství** a **cestovní ruch**, ale tyto faktory nestačí vyvážit zátěž upadajícího průmyslu koncentrovaného převážně na odvětví s nízkým podílem hrubé přidané hodnoty na

produkcí, jakými jsou např. výroba skla a keramiky, textilní průmysl a těžba hnědého uhlí a kaolinu.

Hrubý domácí produkt Karlovarského kraje se ve stálých cenách v roce 2006 nacházel pouhých 8 % nad úroveň roku 1995. Jak poklesem HDP ve druhé polovině devadesátých let (-8,9 %), tak následným oživením růstu po roce 2000 dosahoval kraj nejméně příznivých hodnot ze všech krajů. V důsledku toho poklesl v ukazateli HDP na obyvatele z 5. místa v roce 1995 na 13. (předposlední) místo v roce 2006. Podíl na tvorbě HDP České republiky se snížil z 2,8 % na 2,3 %. Znepokojující skutečností je, že **zaostávání kraje** pokračuje i nadále v podmínkách výrazné hospodářské konjunktury české ekonomiky posledních let. V období transformace byl významným faktorem hospodářské recese útlum těžby hnědého uhlí, avšak problémy Karlovarského kraje jsou hlubšího rázu a souvisí s celkově nižší konkurenceschopností tradičních průmyslových odvětví v regionu. Nejsilnější odvětví zasáhla nejen transformace plánovaného hospodářství, ale také silná konkurence zemí s levnou pracovní silou, především z Asie.

Obrázek 1: Pozice Karlovarského kraje v ČR (ČR = 100)



Poznámka: Nezaměstnanost (registrovaná míra) za rok 2007, ostatní údaje 2006. VŠ vzdělání v % pracovních sil, trestné činy na obyvatele, emise SO₂ - oxid siřičitý v t na km², výdaje na výzkum a vývoj a HPH v high-tech v % HDP. Pramen: ČSÚ, MPSV, ČNB, Policejní prezidium ČR, ČHMÚ, vlastní výpočty.

Region NUTS 2 Severozápad, který tvoří společně Karlovarský a Ústecký kraj, dosahoval v roce 2005 61 % průměru EU v HDP na obyvatele v paritě kupní síly (2. nejnižší hodnota po Střední Moravě) a patří mezi celky, které s velkou pravděpodobností budou moci čerpat prostředky ze strukturálních fondů EU i po roce 2013. Karlovarský kraj jako region NUTS 3 je na úrovni 76 % průměru ČR v HDP na obyvatele a na úrovni 77 % průměru v produktivitě práce (viz obrázek 1) – v prvním případě se jedná o předposlední a ve druhém o poslední místo mezi kraji. O něco lepší hodnoty vykazuje Karlovarský kraj v ukazateli exportní výkonnosti, ta je svým podílem na HDP (70 %) pátá nejvyšší v ČR, byť se kraj podílí na celkovém exportu ČR jen 2,4 %. Region dosahuje v přepočtu na 1 obyvatele 80,6 % exportní výkonnosti celostátního průměru, což je více než např. v Jihočeském kraji, na jižní či střední Moravě - v číslech týkajících se vývozu se tak zřejmě projevuje poměrně vyšší orientace hospodářství Karlovarského kraje na průmyslovou výrobu.

Relativně lepší pozici zaujímá Karlovarský kraj rovněž v případě tvorby hrubého fixního kapitálu (podíl na HDP byl v roce 2006 24,7 %, tj. šestý nejlepší výsledek mezi kraji). Důvodem je **průmyslový charakter kraje**, nutnost restrukturalizace těžebního průmyslu a velký je také podíl investic ve veřejné správě, což má zřejmě souvislost se vznikem plnohodnotné krajské samosprávy v relativně malém regionu. Významný je rovněž podíl investic v odvětví zdravotnictví (zde měla vliv výstavba nových areálů nemocnice v Karlových Varech). Naproti tomu poměrně nízký je stav přímých zahraničních investic, které byly v roce 2006 v přepočtu na obyvatele na úrovni 33 % průměru ČR, a celkový stav v poměru k HDP je 22 %, tj. pátý nejhorší výsledek v zemi. Kraji tak ani nepomáhá výhodná geografická poloha v sousedství SRN (byť z větší části bývalé NDR). Zahraniční investory odrazuje především nedostatečně rozvinutá infrastruktura a relativně nízká kvalifikace obyvatelstva.

Zaostávání ve vývoji HDP má přirozený dopad na vývoj míry **registrované nezaměstnanosti** v Karlovarském kraji. Ta je třetí nejvyšší v České republice (7,3 % v roce 2007) a na rozdíl od Ústeckého a Moravskoslezského kraje, kde počet uchazečů o zaměstnání od roku 2000 poklesl, na Karlovarsku se v letech 2000–2007 zvýšil zhruba o 4 %. Podíl dlouhodobě nezaměstnaných (41,1 %) byl v roce 2007 třetí nejvyšší v České republice. Nejvyšší míra registrované nezaměstnanosti je na Sokolovsku (7,9 %), o něco nižší pak na Chebsku a v Karlových Varech (údaje MPSV za duben 2008).

Největšími odvětvími v průmyslu jsou výroba skla a keramiky a výroba kovodělných výrobků shodně se 4,2 % podílu na tvorbě hrubé přidané hodnoty v roce 2006. Dříve nejvýznamnější těžba uhlí prochází útlumem a podíl se nyní jen 2,2 %. Významné je zastoupení odvětví pohostinství a ubytování – 4,7 %, tj. s odstupem největší podíl ze všech krajů. Naproti tomu zemědělství a lesnictví má vlivem vysokého podílu městského obyvatelstva podíl jen 0,8 %. Největším zaměstnavatelem v kraji zůstává Sokolovská uhelná s 5,4 tisíci zaměstnanců (viz MMR: Česká republika – portréty krajů, 2006). Nepatrně vyšší je počet registrovaných podnikatelů – fyzických osob (3,2 % na celku ČR) ve srovnání s celkovým podílem registrovaných ekonomických subjektů na celku ČR (3,1%).

Poslední místo zaujímá Karlovarský kraj ve výdajích na výzkum a vývoj (0,1 % podílu na HDP) a ve vytvořené HPH v high-tech průmyslu a službách (47 % průměru ČR v přepočtu na obyvatele a 8,8 % podílu na HPH). Výdaje na výzkum a vývoj v poměru k HDP dosahují pouze 6 % republikového průměru a tvoří jen 0,1 % výdajů za ČR. Navíc v roce 2006 meziročně poklesly o 7 %. 95 % výdajů je tvořeno podnikatelským sektorem. Podíl výzkumných pracovníků na celkové zaměstnanosti činí jen 0,02 % (4 % ve srovnání s průměrem ČR). Stejně tak poslední místo zaujímá kraj v podílu počtu vysokoškoláků na pracovní síle (8,2 %). Také v těchto inovačních ukazatelích se odráží **málo vyspělá průmyslová základna** a skutečnost, že v kraji nesídlí žádná univerzita.

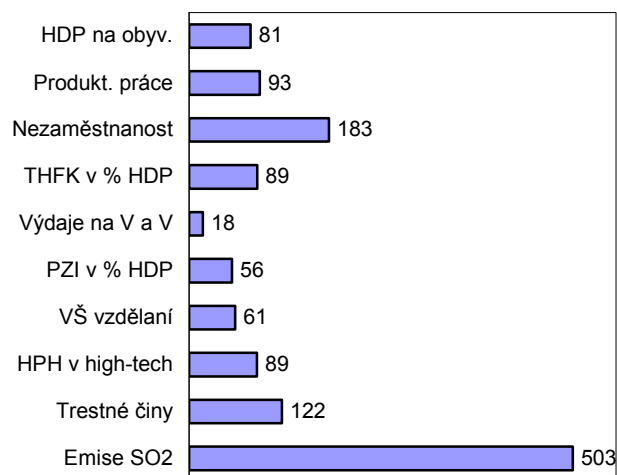
Počet obyvatel Karlovarského kraje se i přes přírůstek obyvatelstva stěhováním vyvíjí vedle Moravskoslezského a Olomouckého kraje nejméně příznivým tempem ze všech krajů. Přitom však podílem cizinců na populaci (5,3 % v roce 2006) dosahoval region hned po Praze nejvyšší hodnoty v ČR. Počet zjištěných trestných činů na obyvatele je pátý nejvyšší v ČR. Třetí nejvyšší je množství emisí znečištění ovzduší oxidu siřičitého (SO₂) na km². Naproti tomu střední délka

života mužů i žen je pátá nejdelší v ČR (72,3 a 78,4 let v roce 2006) – v tomto případě však existují mezi regiony malé rozdíly. Tyto faktory většinou společně s rostoucí nezaměstnaností a stagnujícím HDP **snižují atraktivitu kraje pro život**. Nadějí pro budoucnost by mohlo být postavení rychlostní komunikace z Prahy do Karlových Varů a případný příchod významného zahraničního investora. Nic z toho se však nerýsuje v nejbližší době.

Ústecký kraj

Charakter Ústeckého kraje je z minulosti ovlivněn na jedné straně **silnou koncentrací průmyslové výroby** se zaměřením na těžbu uhlí, chemický průmysl a výrobu elektřiny a na druhé straně poválečným odsunem německého obyvatelstva s následným novým osídlením, se kterým se pojila řada sociálních problémů. Odvětvová struktura průmyslové výroby představuje hospodářskou zátěž především v souvislosti s nutnou restrukturalizací a poznamenává nepříznivě životní prostředí. Na druhou stranu výhodou Ústeckého kraje je jeho strategická poloha v místě důležitých dopravních cest a poměrně snadná dostupnost do hlavního města. Demografické charakteristiky regionu jsou významně ovlivněny větším zastoupením romského obyvatelstva v populaci (s čímž souvisí mimo jiné vyšší porodnost a nejmenší podíl obyvatel starších 65 let). Typickým rysem kraje je také velká koncentrace lidnatých měst (pět jich má více než 50 tisíc obyvatel – kromě krajského města ještě Most, Děčín, Teplice a Chomutov a 80 % obyvatelstva žije ve městech).

Obrázek 2: Pozice Ústeckého kraje v ČR (ČR = 100)



Poznámka: Nezaměstnanost (registrovaná míra) za rok 2007, ostatní údaje 2006. VŠ vzdělání v % pracovních sil, trestné činy na obyvatele, emise SO₂ - oxid siřičitý v t na km², výdaje na výzkum a vývoj a HPH v high-tech v % HDP. Pramen: ČSÚ, MPSV, ČNB, Policejní prezidium ČR, ČHMÚ, vlastní výpočty.

Hrubý domácí produkt Ústeckého kraje vzrostl v letech 1995–2006 relativně málo - o 15,3 %, což je po Karlovarském kraji druhý nejhorší výsledek v zemi. V letech 1997 – 1999 došlo k poklesu HDP ve stálých cenách o 11 % (téměř pětkrát více než průměr ČR) a ani po roce 2000 nedosahuje Ústecký kraj, s výjimkou let 2003 a 2006, nadprůměrných temp růstu ve srovnání s ostatními kraji. Na rozdíl od Karlovarského kraje je však patrné přece jen větší oživení růstu HDP v posledních letech související zejména s růstem produkce v odvětví výroby elektřiny a v chemickém průmyslu. Největší část hospodářských potíží regionu v období transformace souvisela s **útlumem těžby uhlí**, jejíž negativní dopad do HDP již odeznívá a do popředí se dostává nárůst produkce v energetice i nově se rozvíjejících

odvětvích (elektrotechnickém a automobilovém průmyslu). Za uplynulých jedenáct let se snížil podíl Ústeckého kraje na tvorbě HDP České republiky ze 7,6 % na 6,5 %, přesto však zůstává region pátým hospodářsky nejsilnějším krajem.

Region NUTS 2 Severozápad, který tvoří Ústecký kraj společně s Karlovarským krajem, dosahoval v roce 2005 61 % průměru EU v HDP na obyvatele v paritě kupní síly (2. nejnížší hodnota v ČR po Střední Moravě) a patří tak mezi celky, které s velkou pravděpodobností budou moci čerpat prostředky ze strukturálních fondů EU i po roce 2013. Ústecký kraj dosahuje úrovně 81 % průměru ČR v HDP na obyvatele (viz obrázek 2), což představuje třetí nejslabší pozici mezi kraji. Výrazně lepší postavení vlivem menšího podílu zaměstnaných v populaci má region v ukazateli produktivity práce (93 % průměru ČR, pátá nejvyšší hodnota v rámci ČR). Průměrných hodnot dosahuje Ústecko v exportní výkonnosti – ta dosahuje 69 % podílu na HDP (šesté místo) a region se podílí 6,7 % na exportu ČR. Region dosahuje v přepočtu na 1 obyvatele 83,8 % exportní výkonnosti celostátního průměru, což je srovnatelná hodnota např. s Moravskoslezským či Zlínským krajem – podobně jako v Karlovarském kraji se zde zřejmě projevuje vyšší průmyslová orientace hospodářství Ústeckého regionu.

Průměrného postavení ve srovnání s ostatními kraji dosahuje Ústecko rovněž v tvorbě hrubého fixního kapitálu na HDP (22 %, 8. místo). Průmyslový charakter kraje sice na jedné straně generuje větší potřebu tvorby fixního kapitálu, ale na druhé straně region vykazuje celkově nižší dynamiku hospodářského rozvoje. Stejně tak průměrné postavení má Ústecký kraj v přílivu přímých zahraničních investic – jejich stav byl v roce 2006 v poměru k HDP na úrovni 29 %, tj. devátá nejvyšší hodnota, srovnatelná přibližně s úrovní Pardubického kraje. Ukazatele investic jsou přesto na rozdíl od jiných inovačních ukazatelů v Ústeckém kraji na relativně dobré úrovni. Rozhodujícím faktorem pro zahraniční investory je **výhodná geografická poloha** na spojnici důležitých mezistátních cest a poměrně dobře rozvinutá infrastruktura.

Nejhoršího postavení ze všech krajů dosahuje dlouhodobě Ústecký kraj v míře registrované nezaměstnanosti. Ta byla v roce 2007 11 % a na svém vrcholu v roce 2003 dosahovala 18 % (v roce 1995 byla jen 5,8 %). V posledních pěti letech se sice pozvolna snižuje, ale přesto okresy Ústeckého kraje patří i nadále mezi **nejvíce postižené nezaměstnaností** v ČR. Nejvyšší nezaměstnanost v zemi má tradičně Mostecko (registrovaná míra 12,9 %), nejmenší v rámci kraje vykazuje Litoměřicko (registrovaná míra 7,3 %, údaje MPSV za duben 2008). Podíl dlouhodobě nezaměstnaných 49,3 % je vedle Moravskoslezského kraje nejvyšší v republice (ostatní kraje se pohybují v intervalu 23 % až 41 %).

Největšími průmyslovými odvětvími jsou výroba elektřiny se 7,8 %, těžba uhlí se 4,2 % a chemický průmysl, výroba skla a keramických materiálů shodně se 4 % podílu na tvorbě HPH. Podíl zemědělství a lesnictví je vlivem **vysokého podílu městského obyvatelstva** jen 1,2 %, což je čtvrtá nejnížší hodnota v ČR. Největšími zaměstnavateli v kraji jsou Mostecká uhelná se 4,6 tis., Severočeské doly s 3,9 tis., Chemopetrol s 2,7 tis. a ČEZ s 2,1 tisíci zaměstnanců (viz MMR: Česká republika – portréty krajů, 2006). Relativně vyšší je počet registrovaných podnikatelů – fyzických osob (7,1 % na celku ČR) ve srovnání s celkovým podílem registrovaných ekonomických subjektů na celku ČR (6,9 %).

V ukazatelích inovační výkonnosti a v ukazatelích vypovídajících o kvalitě lidského kapitálu vykazuje Ústecko jedny z nejhorších hodnot v ČR. Předposlední místo zaujímá ve výdajích na výzkum a vývoj na HDP (0,3 %) a čtvrté nejhorší místo ve vytvořené HPH v high-tech průmyslu a službách v poměru k HDP (12,8 % v roce 2006). Výdaje na výzkum a vývoj v poměru k HDP dosahují pouze 18 % republikového průměru a tvoří jen 1,2 % výdajů za celou ČR. Jejich meziroční úroveň se v roce 2006 téměř nezměnila (pokles o 0,2 %). 84 % výdajů na V a V je tvořeno podnikatelským sektorem. Podíl výzkumných pracovníků na celkové zaměstnanosti činí jen 0,11 % (18 % průměru ČR). Předposlední místo zaujímá Ústecký kraj v podílu počtu vysokoškoláků na pracovní síle (8,6 %, tj. jen o něco více než polovina oproti celostátnímu průměru). Příčina uvedených zaostávání spočívá především v **tradiční orientaci regionu na těžší formy průmyslové výroby**.

Přes výše uvedené hospodářské potíže se počet obyvatel Ústeckého kraje vlivem stěhování v uplynulém desetiletí zvyšoval, v letech 2002–2005 byl přírůstek dokonce třetí nejvyšší v ČR. Podíl cizinců na populaci byl v roce 2006 3,2 %, tj. čtvrtá nejvyšší hodnota mezi kraji. Příčinou lze vidět v dlouhodobém charakteru regionu jako nově osídlovaného území, kterým je kraj od druhé světové války, přistěhovalé obyvatelstvo má příbuzenské vazby v zahraničí, zejména na Slovensku, čímž se stává zázemím pro nově příchozí. Důležitým faktorem jsou také v rámci ČR nejnížší ceny domů a bytů.

Sociální a ekonomické problémy se promítají negativně do některých ukazatelů kvality života Ústeckého kraje. Počet zjištěných trestných činů na obyvatele je po Praze druhý nejvyšší. Velmi negativně se projevuje průmyslová aktivita v kvalitě životního prostředí – např. emise znečištění ovzduší oxidem siřičitým na plochu jsou v úhrnu největší v ČR. Naproti tomu střední délka života mužů i žen se relativně zvyšuje a byla v roce 2006 šestá nejvyšší v zemi. Vlivem modernizace průmyslu, přísnějších ekologických předpisů a poměrně rozvinuté infrastruktury lze očekávat pozvolné zlepšování řady ukazatelů ekonomické výkonnosti a kvality života regionu. Perspektivy Ústeckého kraje lze proto hodnotit jako vcelku příznivé.

Tabulka 1: Vývoj hlavních ukazatelů ekonomické výkonnosti regionu NUTS II Severozápad ve srovnání s průměrem ČR

	1997	2000	2003	2006
Vývoj HDP ve stálých cenách (tempo růstu v %)				
Karlovarský kraj	-5,2	4,3	2,1	6,6
Ústecký kraj	-5,8	0,8	7,2	6,6
Severozápad	-5,6	1,8	5,8	6,6
ČR	-0,7	3,6	3,6	6,4
Míra nezaměstnanosti (v %, VŠPS)				
Karlovarský kraj	4,5	8,4	6,4	10,2
Ústecký kraj	9,9	16,0	13,0	13,7
Severozápad	8,4	13,8	11,2	12,7
ČR	4,8	8,8	7,8	7,1
Míra investic (THFK k HDP v %)				
Karlovarský kraj	26,4	20,4	31,1	24,7
Ústecký kraj	32,3	24,8	30,3	22,0
Severozápad	30,7	23,6	30,5	22,7
ČR	29,9	30,0	26,7	24,6

Pramen: ČSÚ - Regionální účty 2006.

Vliv informatiky na výkonnost organizace

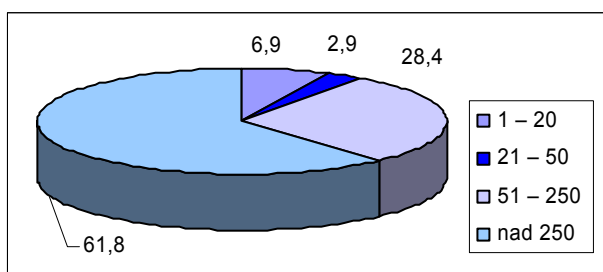
Článek přináší celkovou obsahovou charakteristiku a základní výsledky průzkumu zaměřeného na hodnocení vlivů informačních systémů a informačních technologií na výkonnost a úspěšnost organizace. Proběhl mezi účastníky konference Systémová integrace 2008 (10. – 11. června). Počet respondentů byl 102 z cca 400 účastníků konference.

Obsah průzkumu se soustředil na několik hlavních bloků otázek s tím, že jejich rozsah a počet musel být s ohledem na časové možnosti respondentů relativně omezený. Průzkum byl zcela anonymní, kromě základní charakteristiky organizace, každý z respondentů měl možnost jakoukoli otázku vynechat. To se samozřejmě někdy promítlo do celkového počtu získaných odpovědí. Další text tohoto příspěvku se snaží prezentovat alespoň vybrané výsledky.

1. Respondenti, organizace

V okruhu respondentů převažovali zástupci velkých a středních podniků. Strukturu organizací podle velikosti dokumentuje obrázek 1. Podniky velké (61,8 %) a střední (28,4 %) představují rozhodující část respondentů, což se výrazně projevilo i v následující struktuře odpovědí, které samozřejmě spíše korespondovaly s prostředím těchto větších organizací. Struktura je ovlivněna především obsahovým zaměřením konference. Malé firmy byly prakticky vylučeny z oblasti ICT.

Obrázek 1: Struktura organizací dle velikosti (v %)



Pramen: Průzkum SI 2008.

Další významnou charakteristikou organizace byly provozované aplikace. Do přehledu sledovaných aplikací byly pro účely průzkumu vybrány pouze typy aplikací, jejichž využití lze předpokládat ve většině organizací, tzn. že mohou být provozovány a využívány bez ohledu na jejich odvětvovou orientaci. Podíly aplikací na jejich celkovém uvedeném počtu dokumentuje tabulka 1.

Tabulka 1: Struktura provozovaných aplikací dle organizací respondentů

Aplikace	Počet	%
ERP, Enterprise Resource Planning	76	34,5
CRM, Customer Relationship Management	56	25,5
APS/SCM, Advanced Planning and Scheduling / Supply Chain Management	12	5,5
BI, Business Intelligence	35	15,9
CPM, Corporate Performance Management	10	4,5
e-obchod	19	8,6
e-zásobování	12	5,5

Pramen: Průzkum SI 2008.

2. Naplnění cílů a výkonnost podniku

Následující typ otázek reprezentoval v průzkumu hlavní předmět zájmu, neboť se zaměřil na vztah informatiky a výkonnosti organizace z různých úhlů pohledu. Respondenti na každou z uvedených otázek, resp. tvrzení měli

možnost odpovědět v rámci škály bodů, tj. 5: zcela souhlasí, 4: spíše souhlasí, 3: nevím, nemohu se vyjádřit, 2: spíše nesouhlasí, 1: zcela nesouhlasí, 0: nezodpovězeno. V dalších tabulkách a přehledech jsou vybrány pouze relevantní hodnoty, tedy 5, 4, 2, 1 a jsou zde uvedeny jejich procentní podíly na celkovém počtu pouze těchto odpovědí.

První skupina otázek je zaměřena na plnění, resp. podporu podnikové strategie informatikou, na vztah podnikové a informační strategie a vyhodnocování investic do informačních systémů a technologií. Procentní rozdělení odpovědí dokumentuje tabulka 2.

Tabulka 2: Význam IS/ICT při realizaci strategických cílů (v % odpovědí)

Strategický cíl	5	4	2	1
1. IS/ICT samo o sobě představuje jeden ze strategických cílů společnosti	25,0	28,4	27,3	19,3
2. IS/ICT je pouze prostředkem pro dosažení jiných cílů společnosti a plní tak podpůrnou funkci	41,8	46,2	8,8	3,3
3. Implementace IS/ICT je vnímána jako nástroj podpůrných procesů (např. účetnictví), ale ne pro dosažení podnikatelských cílů	11,4	34,1	25,0	29,5
4. IS/ICT strategie je v souladu s podnikovou strategií	22,5	59,2	15,5	2,8
5. Pravidelně vyhodnocujeme návratnost investic do IS/ICT	7,2	18,8	40,6	33,3
6. Investice do IS/ICT jsou efektivní a jejich návratnost uspokojivá	8,8	56,1	28,1	7,0

Pramen: Průzkum SI 2008.

Téměř jednoznačně kladně se respondenti vyjádřili v souvislosti s druhou otázkou, tedy že IS/ICT je pouze prostředkem pro dosažení jiných cílů společnosti a plní tak podpůrnou funkci. Kladné i záporné odpovědi na otázku 1 a 3 v souvislosti s podporou cílů společnosti jsou naopak vyrovnané. Jednoznačně kladné je i vyjádření k souladu podnikové a informační strategie.

Pohled na investice do IS/ICT ukazují odpovědi v případě otázek 5 a 6, kde respondenti přiznávají, že investice do IS/ICT se pravidelně nevyhodnocují, ale na druhé straně jejich návratnost je uspokojivá, což je zjištění zřejmě velmi pozitivní.

Tabulka 3: Vliv IS/ICT na výkonnost organizace (v % odpovědí)

Vliv IS/ICT	5	4	2	1
1. Zvyšování výkonnosti podniku je efektivně podporováno specifickými aplikacemi - Business Intelligence, Corporate Performance Management	8,9	38,0	30,4	22,8
2. Podnikové procesy prošly reengineeringem a v současnosti probíhají lépe a s vyššími efekty	8,9	55,7	27,8	7,6
3. Operativní podnikové procesy jsou realizovány s nižšími náklady	15,4	60,0	23,1	1,5
4. Zaměstnanci společnosti mají trvalý přístup k důležitým informacím i v situacích, kdy se nachází mimo podnik (např. na služební cestě, u zákazníka atp.)	28,7	47,1	19,5	4,6
5. Zaměstnanci na manažerských funkcích mají trvale přístup k informacím nezbytným pro jejich rozhodování	37,2	41,9	17,4	3,5

Pramen: Průzkum SI 2008.

Druhá skupina otázek v rámci tohoto bloku směřovala již bezprostředně na vyjádření vztahu IS/ICT a výkonnosti organizace. Způsob vyjádření odpovědí byl stejný, jako v předchozím případě na základě bodové škály (5 – 0) a tedy je stejný i způsob prezentace získaných výsledků v tabulce 3.

Při souhrnném porovnání kladných a záporných odpovědí je patrné, že ve všech případech převládají kladné odpovědi, kromě první otázky směřující na využití aplikací CPM a BI pro řízení výkonnosti. To ostatně koresponduje se strukturou vyjádření k aktuálně provozovaným aplikacím uvedeným v tabulce 1.

Specifickou částí otázek v tomto bloku byl problém výpadků IS/ICT z hlediska jejich dopadu na vztah k dodavateli a k zákazníkům. Zatímco minimální časová hodnota v hodinách byla v obou případech 0, pak maximální hodnotu a prostřední hodnotu odpovědí (medián) uvádí tabulka 4.

Tabulka 4: Vliv výpadků IS na vztahy k obchodním partnerům podniku (v %)

	Max	Medián
1. Kolik hodin může trvat totální výpadek IS/ICT, aniž by se to nepříznivě projevilo ve vztahu k dodavateli.	76	34,5
2. Kolik hodin může trvat totální výpadek IS/ICT, aniž by se to nepříznivě projevilo v příjmech organizace a v loajalitě zákazníků.	56	25,5

Pramen: Průzkum SI 2008.

Uvedené přehledy výsledků odpovědí téměř ve všech případech dotazů dokumentují relativně vysokou pozornost, jakou podniky věnují zaměření jejich informatiky primárně na zvyšování jejich výkonnosti.

3. Problémy IS/ICT vzhledem k výkonnosti

Dalším blokem otázek v průzkumu bylo vyjádření k aktuálním problémům a omezením informatiky vzhledem ke zvyšování výkonnosti organizace. Zahmul dvě skupiny otázek, a to:

- hlavní problémy ve zvyšování samotné výkonnosti IS/ICT ve smyslu řízení a organizace informatiky a problémy personálního zajištění,
- hlavní problémy v aplikační úrovni IS/ICT, tzn. na úrovni jednotlivých typů aplikací, případně jejich vzájemné integrace.

Odpovědi byly v tomto případě opět vyjádřeny pomocí bodové škály (5-0).

Tabulka 5: Hlavní problémy v řízení informatiky vzhledem k výkonnosti (v % odpovědí)

	5	4	2	1
1. Neexistuje motivace a zájem na zvyšování výkonnosti IS/ICT	8,1	14,9	50,0	27,0
2. Odpor inforatických útvarů	5,2	10,4	44,2	40,3
3. Neexistuje efektivní model, resp. metodika řízení IS/ICT	8,7	44,9	27,5	18,8
4. Nejsou jasně definovány zodpovědnosti inforatických a ostatních útvarů za dosahování přínosů IS	19,8	46,9	21,0	12,3
5. Špatná kooperace inforatických a uživatelských útvarů	5,6	50,0	34,7	9,7
6. Nízká kvalita obchodních smluv a smluv SLA	5,1	32,2	40,7	22,0
7. Neexistuje systém metrik pro řízení IS/ICT a systém jejich zpracování	19,1	47,1	22,1	11,8
8. Nekvalitní služby dodavatelů IS/ICT	5,8	30,4	50,7	13,0

Pramen: Průzkum SI 2008.

První skupina dotazů tak směřovala na oblast manažerskou, personální a organizační, tj. na problémy v řízení informatiky. Rozdělení odpovědí na zadané dotazy, resp. tvrzení obsahuje tabulka 5.

Pokud opět porovnáme souhrnně kladné a záporné odpovědi pak jako hlavní problémy vystupují definování zodpovědností inforatických a ostatních útvarů za dosahování přínosů IS (dotaz 4), systém metrik pro řízení IS/ICT a systém jejich zpracování (dotaz 7) a částečně i problém špatné kooperace inforatických a uživatelských útvarů (dotaz 5). Naopak v ostatních případech definovaných problémů respondenti problém nevidí.

Druhá skupina dotazů se orientovala na problémy aplikační, resp. provozovaných podnikových aplikací, jak ukazuje tabulka 6.

Tabulka 6: Hlavní problémy v aplikační úrovni IS/ICT (v % odpovědí)

	5	4	2	1
1. Nízká kvalita poskytovaných aplikačních služeb (služby nejsou definovány ani měřeny, jsou málo dostupné - část výpadky, mají dlouhou dobu odezvy, vykazují časté chyby)	2,9	27,9	50,0	19,1
2. Nižší kvalita hlavních provozovaných aplikací	0,0	34,8	47,8	17,4
3. Nezáměr managementu na inovaci aplikací IS/ICT	12,5	28,1	42,2	17,2
4. Nedostatečné pracovní kapacity v inforatickém útvaru	18,2	34,8	34,8	12,1
5. Nedostatečná kvalifikační příprava uživatelů ve vztahu k aplikacím,	9,1	37,9	39,4	13,6
6. Aplikace nejsou systematicky rozvíjeny pro zvyšování výkonnosti podniku, ale na základě ad hoc požadavků uživatelů	12,9	50,0	24,3	12,9

Pramen: Průzkum SI 2008.

Odpovědi v tomto případě ukazují vesměs již poměrně dobré kvalitativní charakteristiky provozovaných aplikací. Poukázaly ale na jeden hlavní problém, a to že aplikace nejsou systematicky rozvíjeny pro zvyšování výkonnosti podniku, ale na základě ad hoc požadavků uživatelů, jak odpovědělo téměř 70 % respondentů v otázce 6.

Průzkumy analyzující stav současné informatiky v české praxi přinášejí zajímavá srovnání názorů předních českých i zahraničních manažerů a specialistů. To potvrdil i průzkum na letošním ročníku konference SI. Z jeho výsledků je možné dojít k některým závěrům.

Především orientace rozvoje informatiky na zvyšování výkonnosti podniku bylo patrné z většiny získaných odpovědí. To potvrdila i struktura provozovaných aplikací, kde vedle standardních ERP systémů, mají již významné zastoupení i aplikace typu CRM a Business Intelligence. Na druhé straně však aplikace specializované na řízení podnikové výkonnosti (CPM) nemají očekávané rozšíření.

Potvrzuje se, že zvyšování výkonnosti organizace s využitím IT neovlivňuje pouze kvalita aplikačních a technologických komponent inforatického systému, ale i úroveň řízení informatiky. V tomto smyslu je proto účelné implementovat i odpovídající metody a nástroje řízení výkonnosti samotné informatiky, tzv. ITPM (IT Performance Management).