

CES

CENTRUM EKONOMICKÝCH STUDIÍ VŠEM

12

vydání 12 / ročník 2007 / 30.6.2007

Bulletin

V TOMTO VYDÁNÍ

Vybrané problémy světové ekonomiky pohledem MMF

Příspěvek se zabývá problémy světové ekonomiky souvisejícími s efekty přelévání (spillovers) a ekonomickými cykly v globální ekonomice, jakož i dopady a implikacemi procesu globalizace na trhu práce.

V. Žďárek (strana 1)

Unikátní průzkum vnímání korupce

Příspěvek rozebírá výsledky průzkumu, který probíhal mezi českými politiky s nejméně jedním politickým man-dátem a manažery působícími ve firmách na českém trhu. Zúčastnilo se jej 548 politiků a 646 reprezentantů podnikatelské sféry.

M. Žák (strana 5)

Případová studie regionální inovační výkonnosti

Příspěvek popisuje nástroje podpory zvyšování inovační výkonnosti regionu na příkladu Jihomoravského kraje, porovnává inovační prostředí v jednotlivých regionech ČR, prezentuje Regionální inovační strategii jako základní nástroj implementace a Jihomoravské inovační centrum (JIC)

V. Grác (strana 7)

Vybrané problémy světové ekonomiky pohledem MMF

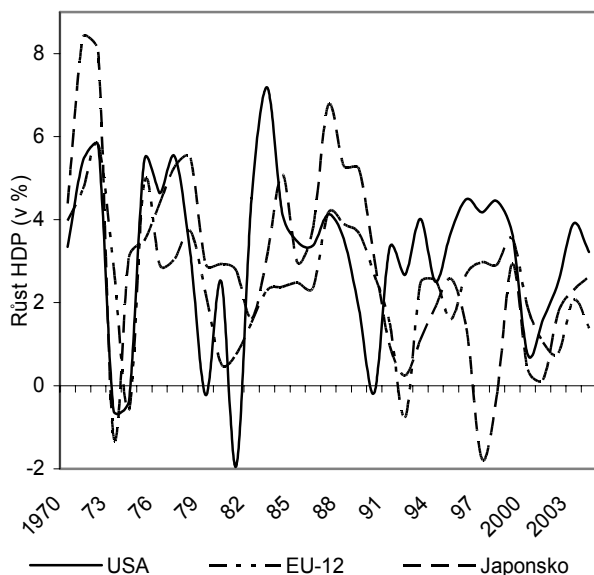
Publikace Mezinárodního měnového fondu se mimo tradičního makroekonomického přehledu (viz předchozí článek V. Spěváčka) v dalších třech analytických kapitolách zaměřila na problémy světové ekonomiky související s efekty přelévání (spillovers) a ekonomickými cykly v globální ekonomice a dopady a implikacemi procesu globalizace na trhu práce.

Ekonomický cyklus a mechanismus jeho šíření

Po řadu desetiletí byla úloha ekonomiky USA chápána jako klíčová pro světové hospodářství. Vývoj v posledních letech však tento vztah nepotvrzuje. Proto se MMF ve 4. kapitole textu zaměřil na problematiku, jaké důsledky jsou spojené s cyklickým vývojem ekonomiky USA, jak se mění v průběhu času, jak jsou tyto dopady významné ve srovnání s ostatními významnými světovými centry a jak silné je propojení jednotlivých ekonomik při ovlivnění společnými faktory.

Odhady MMF ohledně významu americké ekonomiky pro světovou ekonomiku ukazují, že jeho úloha se postupně v celém poválečném období snižuje. Velký vliv na tuto skutečnost zejména v posledních dvou desetiletích má řada faktorů, přičemž mezi nejvýznamnější patří dynamika zemí v Asii (Indie, Korea a především Čína). Názorně tuto skutečnost ilustruje i obrázek 1, který zachycuje cyklický vývoj ve vybraných centrech světové ekonomiky za posledních více než 30 let.

Obrázek 1: Dynamika ve vybraných světových centrech a v USA (v %)



Pozn.: SVE – střední a východní Evropa, EA – asijské ekonomiky. Pramen: IMF, 2007, s. 121.

Neměli bychom však v této souvislosti zapomenout, že současný vývoj americké ekonomiky se nemusí v dynamice světové ekonomiky odrážet, např. proto, že jde o korekci na trhu nemovitostí a v odvětví zpracovatelského průmyslu v USA avšak bez výraznějších globálních příčin. Dále to může být i oslabení obchodních vazeb jednotlivých zemí s USA nebo odlišná citlivost jednotlivých ekonomik v ostatních částech světa na vývoj ekonomiky USA.

Na druhé straně může být stávající vývoj předzvěstí nového cyklu světové ekonomiky. I přes snižující se úlohu ekonomiky USA je stále nutné brát v úvahu specifický význam USA především jako finančního centra světa. Americká ekonomika je stále ještě hlavním světovým hráčem (měřeno HDP i obchodními toky). Význam rozvojových zemí na HDP je sice čtvrtinový, jejich postavení z hlediska světového obchodu je však výrazně nižší (cca 15 %).

Připomeňme v této souvislosti, že rozdílné cenové úrovně¹ v jednotlivých zemích se projevují i při agregaci údajů za menší celky v rámci nadnárodních seskupení, ale i při sestavování údajů o světové ekonomice. Proto je nutné, aby byla mezinárodní srovnání vykazována v jedné měně (nejlépe v PPP nebo PPS).² Tento fakt je ovlivněn i tím, že řada rozvojových ekonomik uměle udržuje nízkou úroveň směnného kurzu v rámci politiky podpory konkurenceschopnosti domácích producentů.

Obdobné problémy řešil i Mezinárodní měnový fond při hodnocení ekonomik jako je Čína³, Indie či Rusko, resp. při výpočtu vývoje světové ekonomiky. Ta od roku 1995 soustavně vykazuje vyšší růst v PPP než v běžných tržních kurzech⁴. Abychom si ilustrovali, jak významné mohou být rozdíly v odlišných způsobech ocenění, uvádíme příklady vah světových ekonomik v PPP a v běžných kurzech ve vybraných obdobích (viz tabulka 1).

Tabulka 1: Pozice vybraných světových ekonomik ve světě (měřeno HDP) v tržním kurzu a v paritě (PPP)

	V PPP			V tržním kurzu		
	1971-75	1986-90	2001-05	1971-75	1986-90	2001-05
USA	22,5	21,5	20,5	27,9	27,0	30,1
EU-12	21,3	18,4	15,7	20,2	22,0	21,9
JPN	8,0	8,4	6,7	7,5	14,0	11,6
UK	4,3	3,5	3,1	3,7	4,1	4,9
CAN	2,1	2,0	1,9	2,7	2,5	2,4
Čína	3,0	5,8	14,0	2,6	1,9	4,6
Mexiko	1,7	1,9	1,8	1,3	1,0	1,8
Korea	0,6	1,1	1,6	0,3	1,3	1,7
Indie	3,5	4,0	5,7	1,7	1,5	1,6
Brazílie	2,7	3,2	2,7	1,2	1,9	1,5

Pramen: IMF 2007, tab. 4.1, s. 122-123.

Je patrné, že v posledních letech dochází k značnému nárůstu významu rozvojových ekonomik, neboť v letech 2001–2005 měly váhu v tržním kurzu jen 11,2 %, ale v PPP 25,8 % (tedy více než dvojnásobek). Tradiční tahoun světové ekonomiky (USA) příliš svou váhu nemění, ale kupř. eurozóna (EU-12) ve srovnatelném vyjádření (v paritě kupní síly – PPP) za posledních 30 let citelně ztratila. Naproti tomu na světovém obchodu si svou pozici přes silný tlak konkurence udržuje. Příznačný je i pokles podílu USA na světových exportech při nárůstu importů ve sledovaném období (v obou případech jde shodně změnu ve výši o 4,1 p.b.), které do

¹ Nižší v zemích rozvojových a vyšší v zemích vyspělých.

² Žebříček zemí sestavený kupříkladu v USD zachovává zkrslení a navíc může být použitý směnný kurz ovlivněn i jinými (mimoekonomickými) faktory.

³ Viz IMF: World Economic Outlook. Globalization and Inflation. IMF, Washington, April 2006.

⁴ Viz ECB: Monthly Bulletin. Frankfurt am Main, ECB, June 2006, ISSN 1725-2822.

jisté míry odráží změněnou roli ekonomiky USA ve světovém hospodářství.

Tabulka 2: Obchodní toky vybraných světových ekonomik ve světě

	export			import		
	1971–75	1986–90	2001–05	1971–75	1986–90	2001–05
USA	15,7	13,2	11,6	15,6	18,6	19,7
EU-12	21,2	20,1	18,5	21,2	19,0	16,9
JPN	8,5	10,9	7,4	7,9	7,4	5,8
UK	6,9	6,2	4,7	7,9	7,3	5,6
CAN	5,7	4,7	4,4	5,5	4,7	4,0
Čína	1,2	2,0	7,2	1,3	2,1	6,2
Mexiko	0,5	0,9	2,7	0,8	0,9	2,9
Korea	0,7	2,3	3,1	0,9	2,1	2,7
Indie	0,6	0,7	1,0	0,8	0,8	1,2
Brazílie	1,3	1,3	1,2	1,9	0,8	0,9

Pramen: IMF 2007, tab. 4.1, s. 122-123.

Závěry ve zprávě MMF týkající se postavení ekonomiky USA a jejího významu pro ostatní ekonomiky ve světě je možné shrnout do několika bodů.

- Vliv vývoje ekonomiky USA na ekonomiky zbytku světa existuje, ale je méně významný (měřeno zpomalením tempa růstu HDP), než se doposud předpokládalo (v důsledku působení řady dalších zeslabujících efektů); zpomalení ekonomik nastává především omezení agregátní poptávky v jednotlivých zemích ovlivněné exportem do USA.⁵ Výrazný vliv na jednotlivé ekonomiky nastává v případě, kdy působí i ceny aktiv a je ovlivněna důvěra v další vývoj.
- Význam dopadů vývoje ekonomiky v USA se v čase nesnižuje, spíše naopak, přičemž roste dopad na sousedící státy a regiony (vlivem rostoucích obchodních a finančních vazeb).
- Cyklický vývoj světové ekonomiky se dá spíše připisat vlivům v podobě významných změn (ceny ropy v 70. letech, vliv ICT během 90. let a bublina na trhu aktiv na přelomu století) než specifickému postavení ekonomiky USA.⁶
- Tendence k větší flexibilitě ekonomik vede k snazšímu zvládnutí případných externích šoků, a to díky dopředu hledící měnové politice, která omezuje fluktuace produkce během cyklu (pokud tomu tak není, hrozí naopak nebezpečí zvýšení fluktuací).

Trh práce a vlivy globalizace

Změny světové ekonomiky, mezi které patří jak dynamický vývoj asijských ekonomik, tak transformace zemí střední a východní Evropy (např. ale i relativní zaostávání některých afrických nebo blízkovýchodních zemí), resp. technologická revoluce (ICT) a vliv globalizace a v neposlední řadě i změny demografické, se v posledních desetiletích odrazily i na charakteru a procesech pozorovaných na trhu práce. Rozhodování investorů o lokalizaci výroby je tak stále více ovlivněno úvahami o výši pracovních nákladů a kvalifikaci pracovní síly a regulačními a administrativními pravidly. Všechny tyto aspekty vedou

⁵ Importy v ekonomice USA vykazují ještě vyšší volatilitu než hrubá tvorba kapitálu, protože jsou z téměř 49 % (rok 2005) tvořeny investičními a spotřebitelskými statky. Okolo třetiny tvoří cyklicky kolísající základní suroviny.

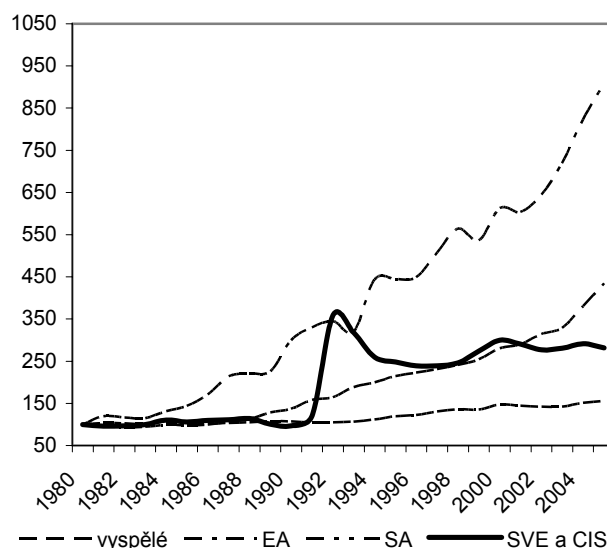
⁶ Specifické postavení ekonomiky USA je v případě řady zemí Latinské Ameriky a asijských ekonomik.

ke zvýšené pozornosti⁷ především ve vyspělých zemích v Evropě, které se již řadu let potýkají s výrazným nevyužitím své disponibilní pracovní síly, výrazně zatěžující sociální systémy těchto států.

MMF se v páté kapitole zaměřil na vybrané problémy na trhu práce, a to v celkovém (globálním) pohledu zahrnujícím velký počet ekonomik a uvažující působení řady transmissních mechanismů. Jde tak především: o rychlost růstu nabídky práce a kde se projevuje vliv globalizace nejvýrazněji, jaký je vývoj podílu práce a náhrad pracovníků z hlediska jednotlivých faktorů, které působí (technologické změny, reformy, apod.) a jaké politiky mohou pomoci čelit výzvám při pokračující globalizaci trhu práce ve vyspělých ekonomikách.

Mezi základní tendence, které je možné pozorovat, patří výrazný růst nabídky efektivní práce (více než čtyřnásobný v posledních dvou dekadách s výraznou tendencí k nárůstu od 90. let minulého století), přičemž stávající projekce (např. OSN) ukazují na další výrazný růst do roku 2050 (vedoucí až k dalšímu zdvojnásobení efektivní nabídky práce – viz obrázek 2). Samotný způsob měření není jednoznačný, je ovlivněn skutečností, jak určit nabídku, resp. potenciální nabídku práce z dané země na globálním trhu.⁸

Obrázek 2: Globální nabídka práce (index, 1980 = 100)



Pozn.: národní pracovní síla škálována pomocí poměru exportu na HDP. EA – východní Asie, SA – jižní Asie. Pramen: IMF, 2007, s. 162.

Tato nabídka (převážně méně vzdělaných osob) je absorbována vyspělými ekonomikami různými transmissními mechanismy zahrnujícími import statků a služeb, imigraci, ale též vymísťování produkce (offshoring, outsourcing) apod. Významná je jak velmi rychle rostoucí transmise prostřednictvím obchodu, tak moderní formy produkce, které jsou však stále relativně málo významné v jednotlivých ekonomikách (specifická situace je ve zpracovatelském průmyslu, a to vzhledem k charakteru výroby).⁹ Naopak imigrace je stále

⁷ Odborné i laické veřejnosti s nepříznivými důsledky přijímaných opatření, která jsou často založena na politickém kalkulu (emocionální bázi), než na skutečném zvážení ekonomických argumentů.

⁸ Pracovní síla každé země je vážena jejím podílem exportu na HDP. Tento přístup je však vyhovující pro rozvojové země s vyšším podílem pracovních náročných komodit než pro vyspělé ekonomiky. Vliv exportu práce emigrací je zahrnut pomocí váhy emigrace připočtené k obchodním vahám.

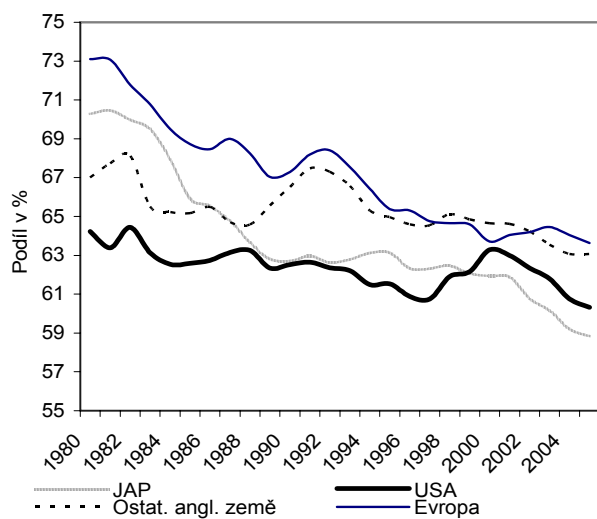
⁹ V posledních letech se začíná prosazovat i import polotovárů z offshore produkčních center.

výrazněji vládami regulována i s ohledem na přetrvávající vysokou míru nezaměstnanosti a nátlak zájmových skupin a části veřejnosti ve vyspělých zemích.¹⁰

Třebaže rozsah offshoringu v jednotlivých zemích není příliš významný a týká se především meziproduktů a zpracovatelského průmyslu (pro země G7, Austrálii a Nizozemsko byl podíl na výstupu zpracovatelského průmyslu 6 % v roce 1980, v roce 2003 se zvýšil na 10 %), v posledním období roste podíl offshoringových služeb (význam stále zanedbatelný) a offshoringových vstupů v národních ekonomikách, především v Nizozemsku (12 %) a okolo 2-3 % v Japonsku a USA.¹¹

Změna situace v řadě zemí světa na počátku 90. let vedla ke zvýšení nabídky pracovního faktoru a možnosti jeho zapojení do celosvětové dělby práce, která se pozitivně odráží i ve vyspělých zemích (efektivnější a levnější výroba). Zároveň je nutné se ptát, jak se tyto procesy odrážejí v postavení pracovníků ve vyspělých zemích. Proces integrace v globální ekonomice by měl podle standardní teorie vést k vyrovnávání mzdových rozdílů (při zohlednění diferencí v produktivitě). Na straně druhé je obchod spojen se zisky, které zvyšují disponibilní důchod. Studie ukazují, že ve svém důsledku vedla integrace k růstu produktivity práce a produktu (HDP) a reálných náhrad pracovníků, v rozvojových zemích se tento vývoj pozitivně odráží v růstu mezd (zejména ve zpracovatelském průmyslu).

Obrázek 3: Podíl práce ve vyspělých ekonomikách



Pozn.: ostatní anglosaské země = Austrálie, Kanada, Velká Británie. Evropa = země EU-12 (bez Lucemburska) a Norsko, Dánsko a Švédsko. Pramen: IMF, 2007, s. 168.

Obrázek 3 zachycuje vývoj ve vybraných ekonomikách ve světě. Podíl práce má jednoznačně přes dlíci odchylky klesající tendenci během více než 20 let. Nejvýraznější je propad v případě zemí v Evropě (ze 73 % v roce 1980 na 63 % v roce 2005) nebo Japonsku (z 70 % na 58 %),¹² naopak v USA klesl jen o 4 p.b.

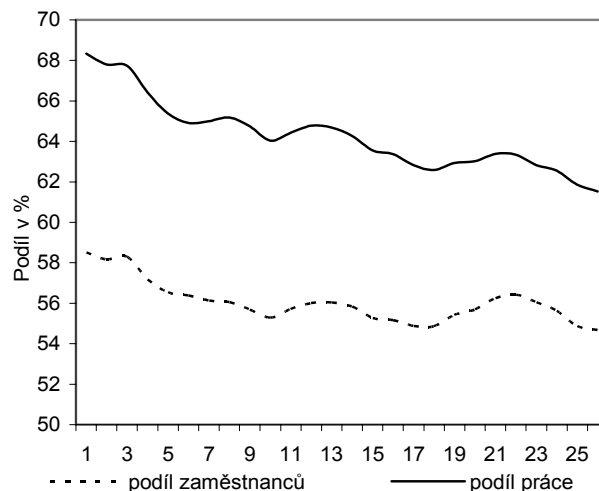
¹⁰ V USA činí podíl imigrantů na pracovní síle přibližně 15 % a téměř tak odpovídá podílu importů na HDP.

¹¹ Uváděné údaje je nutné interpretovat obezřetně s ohledem na obtíže při sledování a zjišťování údajů o offshoringu.

¹² Šlo tedy o opačný trend než v 70. letech, kdy podíl naopak narůstal. Podrobnější analýza ukazuje, že z velké části se na tomto poklesu podílelo snížení v případě méně kvalifikačně náročných sektorů a přesun z méně do více kvalifikačně náročných sektorů, které byly významné jak v Evropě, tak v Japonsku. Naopak podíl práce v kvalifikačně náročných sektorech zaznamenal nárůst ve sledovaném období, v případě anglosaských zemí a USA asi o 5 p.b.

Podíl práce klesal v uvedeném období rychleji než podíl náhrad zaměstnancům (viz obrázek 4). Tento fakt ukazuje na pokles významu ostatních složek v rámci práce (podle národních účtů položka podíl práce zahrnuje mimo zaměstnaných též sebezaměstnané, rodinné pracovníky a zaměstnavatele).

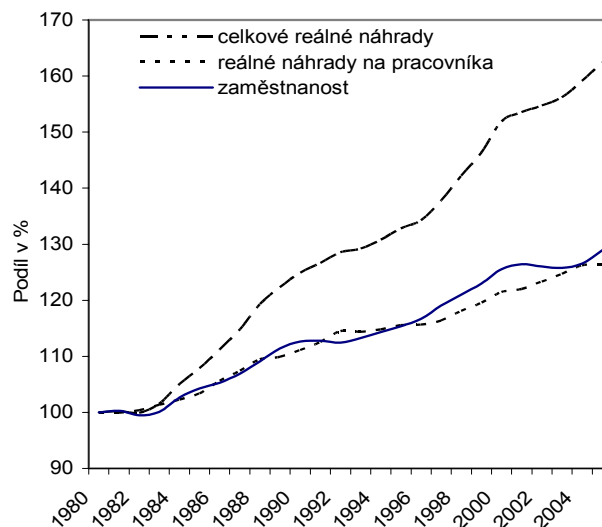
Obrázek 4: Podíl práce a zaměstnanců



Pozn.: vyspělé ekonomiky = země EU-12 (bez Lucemburska) a Austrálie, Dánsko, Norsko, Velká Británie a USA. Podíly podle vah na HDP v USD. Podíl důchodů zaměstnanců je podíl zaměstnaneckých náhrad na hrubé přidané hodnotě. Podíl práce je odhad podílu náhrad práce zaměstnanců a ostatních pracovníků (sebezaměstnaní, pracovníci v domácnosti, podnikatelé) na hrubé přidané hodnotě. Pramen: IMF, 2007, s. 168.

I přes pokles podílu práce, reálné náhrady práce rostly a v případě řady zemí velmi výrazně především po roce 1990 (viz obrázek 5). Obdobný vývoj bychom viděli i při dekompozici na USA, Japonsko, Evropu a ostatní anglosaské země. Pouze Evropa se poněkud odlišuje, protože růst zaměstnanosti započal až v 90. letech minulého století (předtím v podstatě stagnoval). Opět i v tomto případě platí, že růst se výrazně odrazil v případě kvalifikačně náročných sektorů a mezera mezi kvalifikačně méně a více náročnými sektory se dále prohloubila.

Obrázek 5: Náhrady práce a zaměstnanost (1980 = 100)

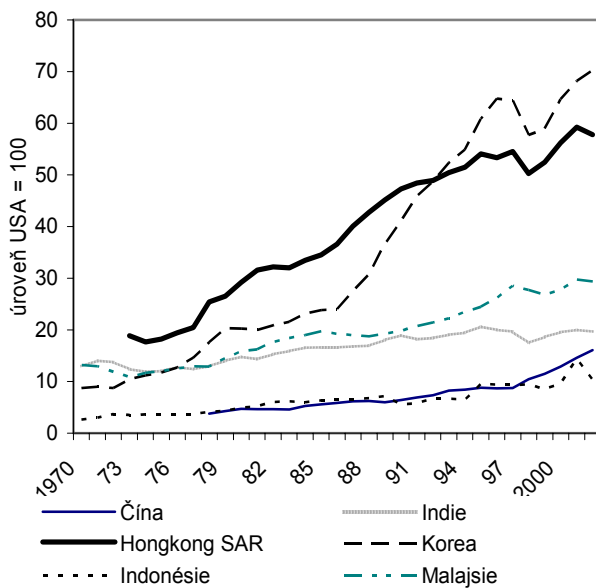


Pramen: IMF, 2007, s. 170.

Protože práce je mobilním faktorem a globalizace urychluje procesy vyrovnávání rozdílů mezi zeměmi, měl by se

vývoj v případě vyspělých zemí odrážet i ve vývoji v transformujících se ekonomikách. Na obrázku 6 je zachycena konvergence mezd ve zpracovatelském průmyslu během uplynulých více než třech desetiletích ve vybraných asijských ekonomikách.¹³ Protože jsou údaje přepočteny paritním kurzem (PPP), je uvedené srovnání mezi velmi rozdílnými ekonomikami objektivní. Výrazný proces dohánění mzdových úrovní je možné pozorovat mezi vyspělými asijskými ekonomikami (Hongkong, Singapur, Korea), v případě ostatních ekonomik není dosažena úroveň vyšší než 30 % úrovně americké. Tento vývoj ukazuje, že dlouhodobé spoléhání na cenovou konkurenční výhodu není možné ani v případě asijských ekonomik.

Obrázek 6: Dohánění mezd ve zpracovatelském průmyslu, vybrané asijské ekonomiky, 1970–2002 (v % mezd zpracovatelského průmyslu, v konstantních PPP USD)



Pramen: IMF, 2007, s. 172.

Na druhé straně globalizace je jedním z faktorů, které snížily podíl důchodu připadajícího na práci v produktu ve vyspělých ekonomikách (podíl pracovního vstupu). Výrazný technologický pokrok (ICT) měl vyšší vliv zejména na podíl nekvalifikovaných pracovníků.¹⁴ ICT podnítily výraznou investiční vlnu, která se šířila z progresivních sektorů do celé ekonomiky. Zároveň je však spojena s výrazným nárůstem požadavků na kvalifikaci práce a odráží se tedy v její struktuře v ekonomice.

MMF rovněž vytvořil ekonometrický model, který se pokusil odhadnout vliv výše uvedených faktorů na práci. Výsledky ukazují, že podíl práce byl ovlivněn globalizací práce, technologickou změnou, ale i politikami trhu práce. Prvé dva faktory vedly k jeho poklesu (vliv technologie byl výraznější), politiky trhu práce naopak vedly k malému nárůstu jeho podílu.

Lze říci, že všechny uvažované kanály globalizace působící v prostředí světové ekonomiky (vliv ceny obchodovatelných statků, offshoring, imigrace) se podílejí na poklesu podílu práce, ale jejich vliv není

¹³ Obdobně bychom mohli pozorovat konvergenci i v případě zemí střední a východní Evropy, kde však disponujeme kratší časovou řadou, a to z celé řady dobře známých důvodů (metodologické změny po roce 1990 atd.)

¹⁴ Někteří autoři v této souvislosti dokonce hovoří o novodobé průmyslové revoluci (třetí v pořadí), např. Binder, A. A.: Offshoring: The Next Industrial Revolution? *Foreign Affairs*, No. 2, March/April 2006.

příliš významný. Vliv na sledované země je obdobný, avšak faktory, které působí v Evropě a anglosaských zemích, jsou odlišné.

Důvodem mohou být odlišné pracovní trhy a používané politiky (regulace obecného prostředí a trhu práce, používané politiky na trhu práce apod.), které se odrážejí ve vyšší pružnosti trhu práce na strukturální i cyklické změny a v relativně mírnějším poklesu podílu práce (ale i v dalších charakteristikách) v anglosaských zemích.¹⁵

S tím jak pokračuje a zesiluje proces globalizace a aplikace technologických změn, ukazuje se klíčová role nositelů hospodářské politiky ve vyspělých ekonomikách. Na jedné straně musí reagovat na potenciální přínosy vytvářené globálním trhem práce (tj. pokračování v liberalizaci obchodu, zvyšování efektivnosti domácí ekonomiky), na straně druhé řešit situaci těch, kteří jsou těmito procesy postiženi. Mezi základní priority by tedy mělo patřit.

- Zlepšování fungování trhu práce (snižování mzdových klínů¹⁶, snížení celkových nákladů na práci, flexibilita zaměstnávání, výše a doba trvání podpor v nezaměstnanosti), ale též usnadnění strukturálních změn (přesunů) pracovní síly v ekonomice mezi novými a starými odvětvími, a to při respektování omezení fiskální politiky;

- Podpora účasti na systémech vzdělávání a odborného výcviku (pro udržení odborné kvalifikace v rychle se měnícím prostředí společnosti znalostí), které napomáhá přijímání a šíření inovací v ekonomice (např. ICT).¹⁷ Nejde přitom jen o množství prostředků věnovaných na tyto systémy, ale i jejich strukturu a především kvalitu (podporované hodnocení, srovnávání s cílem při dosažení nejlepších výsledků).

- Zabezpečení takové úrovně sociální ochrany pracovníků během transformačních procesů, které jsou odpovídající ekonomickému prostředí a disponibilním zdrojům. Přitom je zapotřebí brát v úvahu demografické změny a nové tendence při koncipování a změnách penzijních a zdravotních systémů. Zcela specifickou je otázka, jak postupovat v případě pracovníků v odvětvích, která byla negativně ovlivněna dopady spojenými se zahraničním obchodem. Struktura těchto pracovníků může být v řadě případů málo příznivá (kvalifikace, schopnost učit se, specifické znalosti a dovednosti apod.).¹⁸

Pokud budeme k této skupině pracovníků v ekonomice přistupovat specificky, je zapotřebí pracovat s takovými podpůrnými opatřeními, která motivují k hledání nové práce, k rekvalifikacím atd. Přitom však vřadíme s nimi spojené by měly být co možná nejnižší, protože veřejné financí čelí řadě problémů v souvislosti např. s procesem stárnutí populace a nejsou schopné poskytovat výrazné zdroje na tyto aktivity.

¹⁵ Např. vliv ICT byl v USA mírně pozitivní na podíl faktoru práce. Ukazuje se tak výrazný náskok americké ekonomiky při používání moderních technologií oproti zbyvajícím zemím světa.

¹⁶ Relace mezi hrubým (čistým) výdělkem a podporou v nezaměstnanosti a ostatními sociálními dávkami.

¹⁷ Je nutné začít pracovat s realitou, která spočívá v existenci velkého počtu kvalifikovaných pracovníků, kteří jsou k dispozici v Asii a kteří mohou domácí poměrně snadno nahradit, a to často i při nižších pracovních nákladech.

¹⁸ Významná je i ta skutečnost, jak máme v dynamickém prostředí moderní ekonomiky odlišit dopad globalizace na toto odvětví od ostatních současně působících vlivů. Diskuse ohledně podpory viz OECD (2005): Trade-Adjustment Costs in OECD Labour Markets: A Mountain or a Molehill? *OECD Economic Outlook* 2005, Paris.

Unikátní průzkum vnímání korupce

Koncem ledna 2007 byly publikovány výsledky unikátního průzkumu vnímání korupce v České republice, který iniciovalo neformální sdružení společností Donath-Burson-Marsteller a Faktum Invenio, periodika Fleet Sheet's Final Word a Sociologického ústavu AV ČR. Průzkumu, který probíhal mezi českými politiky s nejméně jedním politickým mandátem a manažery působícími ve firmách na českém trhu, se zúčastnilo 548 politiků a 646 reprezentantů podnikatelské sféry.

Výsledky, zveřejněné na www.dbm.cz/pruzkumy, jsou shrnuty do celkem deseti základních zjištění o stavu korupce v Čechách a do devíti základních zjištění k boji proti korupci. Nejvíc potěšitelný fakt vyplývající z celého průzkumu je skutečnost, že respondenti jako celek korupci nejen odmítají jako neetické jednání, ale nejsou ani ochotní se na ní podílet. Tato skutečnost vedla organizátory dokonce k tomu, že tiskovou zprávu o výsledcích průzkumu nazvali: „Velká koalice v boji proti korupci na obzoru?“

Zastavme se u jednotlivých základních zjištění. Tím prvním je tvrzení: v roce 2006 byla korupce stejně rozšířená jako v roce 2001. S touto větou vyslovilo souhlas 55 % respondentů, 39 % se domnívá, že je korupce rozšířenější a o opaku je přesvědčeno jen 6 % respondentů. Výsledky lze sice interpretovat tvrzením o neměnnosti korupčního prostředí, ale rozdíl v procentech mezi krajními odpověďmi ukazuje spíše na prostředí mírně se zhoršující. To je mimochodem v rozporu s oficiálními údaji o korupci publikovanými společností Transparency International v každoročním indexu vnímání korupce CPI (Corruption Perception Index), jehož hodnoty v letech 2001 až 2006 uvádí tabulka 1. Index nabývá hodnoty od nuly do desítky, kde 10 bodů znamená absolutní absenci korupčního jednání a hodnoty pod pět bodů jsou považovány za korupci vymykající se kontrole.

Tabulka 1: Vývoj CPI v letech 2001- 2006

	2001	2002	2003	2004	2005	2006
CZ	3,9	3,7	3,9	4,2	4,3	4,8
EU-10	7,5	7,6	7,7	4,8	5,1	5,3
EU-15	6,5	6,5	6,6	7,7	7,7	7,7

Pramen: www.transparency.org, vlastní úprava.

Údaje o vývoji CPI můžeme interpretovat tak, že se míra korupce sice v ČR snižuje, je však neustále nadměrná a to nejen ve srovnání se zeměmi EU-15, ale bohužel i ve srovnání se skupinou zemí EU-10.

Z dalších zjištění se dovídáme, že korupce je v ČR rozšířena rovnoměrně (souhlas 65 % respondentů), že nejčastěji nabízí úplatky velké firmy nad 5 000 zaměstnanců a že české firmy nabízejí úplatky častěji než firmy zahraniční. V žebříčku příjemců figurují na prvních místech úředníci centrální správy a úředníci statutárních měst a Prahy. Naopak nejlepší hodnocení si vysloužili státní zástupci a soudci. Z hlediska rozšíření jsou nejvíce zkorumpovanými oblastmi stavebnictví, veřejné zakázky a udělování licencí. Z toho vyplývá, že nejčastěji jsou korupci postiženy oblasti, kde „vládne“ byrokracie – k tomuto problému se ještě vrátíme v dalším textu.

Zajímavé rozdíly se vyskytly v názoru na to, zda firma, která dá úplatek, odvede lepší nebo horší práci než firma, která úplatek nedala. Zatímco téměř polovina dotázaných politiků se domnívá že korupce na kvalitu práce nemá vliv, manažeři jsou spíše názoru, že firma, která uplácí, odvede jednoznačně horší práci než firma, která neuplácí. Mezi přímé ekonomické dopady obě skupiny uvádějí na prvním místě zhoršenou pověst regionu a tím i odliv investic. Autoři studie k tomu dodávají, že „celý soukromý sektor by měl mít zájem na transparentním podnikatelském prostředí a to jim může dát jen transparentní státní správa, která vychází z politické kultury.“

Rozdílný postoj zaujímají politici a manažeři k roli médií v boji proti korupci. Politici tvrdí, „media mohou být zneužita k účelové interpretaci“, manažeři „media mají téměř jednoznačně za úkol odhalovat korupci a informovat o ní“. Shodný je naopak postoj k otázce, zda korupční chování poškozuje šanci politiků a politických stran uspět ve volbách. Pro rozhodně ano a spíše ano se vyslovilo 79 % politiků a 62 % manažerů.

Podstatným zjištěním celého průzkumu je, podle mého názoru, shoda v přesvědčení jak politiků, tak i manažerů, že **bez korupce to v České republice jde**. Při určení dosavadních nejzávažnějších příčin korupce se obě skupiny shodly na tom, že korupce je důsledkem vysoké míry byrokracie v naší zemi, lze ji jen těžko prokázat a je důsledkem neetického chování úředníků, kteří o úplatky žádají.

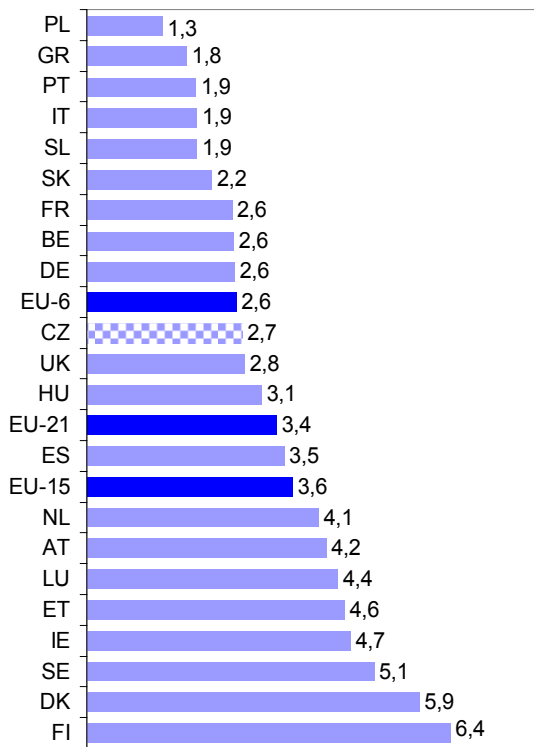
Jak by měl vypadat boj proti korupci a jaká opatření by mohla být účinná shrnuje tabulka 2, kde v prvním sloupci jsou pojmenována nezávažnější opatření, ve druhém a třetím jsou procenta souhlasu a to zvláště u politiků a manažerů.

Tabulka 2: Boj s korupcí

Opatření	Souhlas (v %)	
	Politiků	Manažerů
Transparentnost	15	13
Snížení byrokracie	15	10
Kvalita právního prostředí	14	16
Morálka	11	11
Zpřísnění sankcí	9	12
Omezení přerozdělování	8	5
Kvalitnější policie	7	9

Pramen: www.dbm.cz/pruzkumy, vlastní úprava.

Na základě těchto fakt se vraťme k již zmiňovanému problému kvality byrokracie, problému, který je s korupcí mnohokrát spojován. Jak je to s kvalitou české byrokracie v mezinárodním srovnání ukazuje následující obrázek. Údaje jsou převzaty z průzkumu ženevského IMD – International Institute for Management and Development, kde nulová hodnota značí, že byrokracie brání jakémukoliv podnikání a hodnota deset bodů znamená, že neexistují byrokratické bariéry podnikání. Údaje jsou zprůměrnovány za roky 2001 – 2006. IMD vydává každoročně World Competitiveness Yearbook a vztah kvality byrokracie k podnikání je součástí hodnocení konkurenceschopnosti.

Obrázek 1: Kvalita byrokracie


Poznámka: 0 = byrokracie brání rozvoji podnikání, 10 = byrokracie nebrání rozvoji podnikání. Hodnoty jsou průměry za roky 2001-2006. Pramen: IMD (2001-2006).

Při hodnocení kvality byrokracie můžeme hodnocené země celkem jednoznačně rozdělit do několika skupin. Do první, s hodnocením nad pět bodů, patří Finsko, Dánsko a Švédsko, tedy země tzv. severského modelu kapitalismu. Země hodnocené v intervalu mezi čtyřmi a pěti body jsou Irsko, Lucembursko, Rakousko a Nizozemsko. V těchto zemích se dá hovořit o dobře fungující byrokracii. Ostatní země můžeme rovněž rozdělit do dvou skupin. V té lepší, hodnocené v intervalu (2 – 3), jsou Velká Británie, Španělsko, Maďarsko, Česká republika, Německo, Řecko, Belgie a Francie, což vytváří zajímavou směsici zemí středoevropského modelu (s výjimkou Velké Británie) se zeměmi, které by rády v tomto modelu zakotvily. Poslední skupinu tvoří země jihoevropského modelu kapitalismu: Itálie, Portugalsko, Řecko a ze zemí EU-10 Slovinsko.

Jaké jsou příčiny skutečnosti, že hodnocení České republiky je relativně nízké? Jsme hodnoceni nejen pod průměrem EU-15, ale i pod průměrem EU-21 – což nelze nazvat jinak než že kvalita naší byrokracie je podprůměrná. Příčiny tohoto stavu můžeme rozdělit na dvě skupiny; tou první jsou historické souvislosti, tou druhou je pozornost, která je ze strany státu kvalitě byrokracie věnována. V historickém vývoji navazuje současná česká byrokracie jak na systém státní správy Rakouska-Uherska, tak na neblahé dědictví více než 40 let socialismu. Rakouský byrokratický systém byl založen velice vrchnostensky. Byl to hierarchicky velmi složitý systém, který se pro současnou dobu již nehodí. Z úředníka majícího moc se musí stát úředník sluha, na což vládní garnitura dlouhodobě nereagovaly. Není bez zajímavosti, že s podobnými problémy se potýkaly i vlády rakouské, které v devadesátých letech realizovaly výraznou reformu státní správy; z postavení Rakouska na výše uvedeném obrázku možno konstatovat, že úspěšnou. Neblahé dědictví socialistické byrokracie vyplývá ze skutečnosti, že v totalitních společnostech je výkon státní správy místo toho, aby byl nezá-

vislou státní službou, záležitostí ryze politickou, kde nezáleží na právech a povinnostech, ale spíše jen na libovůli, v lepším případě na dobré vůli byrokratického aparátu. Vlády pod patronací jedné strany se tak stávají vlastně apolitickou, administrativní složkou zcela závislou na vnější politické moci. Z doby totality zděděný byrokratický aparát nedokázal v mnoha případech ustát nově získanou nezávislost v rozhodování po roce 1989 a transformace společnosti se problémem výrazného zkvalitnění byrokracie, například nějakou hlubší reformou ve smyslu vzniku nezávislé státní služby, zatím nezabývala.

Důvody pro existenci nezávislé státní služby můžeme shrnout do třech oblastí. Nazvěme je objektivita, kontinuita a etika. Objektivita vychází z požadavků na odbornost vzhledem k tomu, že úkolem byrokracie je příprava odborně fundovaných, politicky neovlivněných podkladů pro rozhodování. Objektivita je však založena nejen na odbornosti, ale i na zkušenosti, která dokáže rozlišit mezi nezávislou administrativní službou a politickým rozhodováním, odlišit administrativní rozhodnutí od rozhodnutí politicky motivovaných. Kontinuita znamená permanentní službu bez závislosti na politickém cyklu, službu, která je spojena s institucionální historií a důvěryhodností úřadu. Etika vyjadřuje ochranu proti politickému zneužití a korupci.

Obtíží v hodnocení kvality byrokracie v mezinárodním kontextu pomocí srovnání administrativní zátěže kladené na firmy je nejednoznačnost v informačních požadavcích ukládaných jednotlivými vládami. Jednou z mála prakticky použitelných možností je porovnání standardizovaných činností, které jsou vládami vyžadovány. Výzkum Světové banky zaměřený na porovnání nákladů spojených se založením firmy byl použit při analýze administrativní zátěže v Nizozemsku (P. Kox). Získaná mezinárodně-srovnatelná data popisují celkovou administrativní zátěž a ukazují, že rozdíly mezi zeměmi jsou značné – a to nejen při srovnání nových a starých členských zemí. Celkové rozdíly jsou ale pravděpodobně menší, protože je zde porovnán pouze výsek administrativní zátěže spojené se založením firmy. Výsledné srovnání je uvedeno v tabulce 3.

Tabulka 3: Odhadovaná administrativní zátěž zemí EU (procenta HDP, tržní ceny, 2003)

	% HDP	mld. USD	mil. obyv.	mld.USD/mil. obyv.
Rakousko	3,0	11,2	8,2	1,37
Belgie	2,7	8,1	10,4	0,78
Česká republika	3,7	2,7	10,2	0,26
Dánsko	2,4	3,8	5,4	0,71
Finsko	2,4	2,3	5,3	0,43
Francie	2,9	61,6	60,5	1,02
Německo	3,2	85,5	82,7	1,03
Řecko	4,4	10,6	11,1	0,95
Maďarsko	4,4	4,4	10,1	0,44
Irsko	2,4	3,2	4,2	0,76
Itálie	2,4	61,9	58,1	1,07
Nizozemsko	3,7	167,0	16,3	10,25
Polsko	4,4	10,0	38,5	0,26
Portugalsko	2,4	6,0	10,5	0,57
Slovensko	2,4	1,3	5,4	0,24
Slovinsko	4,4	-	1,9	-
Španělsko	2,9	3,4	43,1	0,08
Švédsko	2,4	4,2	9,1	0,46
Velká Británie	2,4	24,3	59,7	0,41

Pramen: Gelauff G., Lejour A.: The New Lisbon Strategy, EC Brusel January 2006, str.105

Případová studie regionální inovační výkonnosti – Jihomoravský kraj a Jihomoravské inovační centrum

Podle Národního rozvojového plánu je vzhledem k otevřenosti české ekonomiky a v souvislosti se strukturální povahou problémů pro Českou republiku důležité dosáhnout kvalitativních změn v ekonomice. Transformace a strukturální reformy musí být spojeny s podporou modernizačních/ moderních trendů v ekonomice, které jsou nutnou podmínkou zvýšení konkurenceschopnosti ČR.

Porovnání inovačního prostředí v jednotlivých regionech ČR

Podklady pro tuto informaci byly získány ze statistického šetření o inovacích, které proběhlo v roce 2003 v České republice podruhé (první šetření tohoto druhu bylo provedeno v roce 2001 a zahrnovalo tříleté referenční období 1999-2001). Data získaná na základě odpovědí cca 3 800 zpravodajských jednotek podávají dobrý obraz o inovačním prostředí v ČR v období před vstupem země do struktur EU. Ze získaných dat vyplývá, že v ČR bylo ve sledovaném období průměrně 25,9 % inovujících podniků, tj. těch, které zavedly během let 2002-2003 inovaci produktu nebo procesu. Inovaci produktu zaznamenalo 21,7 % a procesní inovaci 11,7 % respondentů.

Do sféry zpracovatelského průmyslu patřilo 28,4 % inovujících subjektů a do oblasti služeb 22,8 % subjektů. Podíl inovujících podniků v ČR je výrazně nižší než v členských zemích bývalé EU-15. V počtu inovací je ČR pod průměrem těchto zemí. V regionálním členění podle krajů bylo zaznamenáno největší zastoupení inovujících podniků v hlavním městě Praze (31,3 %), kde má také nejvíce podniků své sídlo.

Naopak nejmenší zastoupení inovujících podniků bylo v Karlovarském kraji (13,8 %). V Jihomoravském kraji (JMK) představovaly inovační firmy v oblasti průmyslu 20 % zkoumaného vzorku, u firem z oblasti služeb to bylo 25,2 %. Celkově se jako inovační označilo 22,1 % zkoumaného vzorku firem.

Tabulka 1: Zastoupení firem ve zkoumaném vzorku (v %)

	Průmysl (v %)	Služby (v %)	Celkem (v %)
Praha	38,4	28,7	31,3
Středočeský	22,4	22,2	22,3
Jihočeský	25,7	24,8	25,5
Liberecký	33,1	11,0	26,9
Plzeňský	20,9	24,9	22,0
Karlovarský	15,6	1,3	13,8
Ústecký	29,8	8,7	23,0
Vysočina	32,2	16,5	28,4
Jihomoravský	20,0	25,2	22,1
Královéhradecký	31,7	17,9	27,5
Pardubický	34,3	23,2	29,8
Olomoucký	28,4	18,5	25,1
Zlínský	31,5	23,6	29,2
Moravskoslezský	30,4	15,8	25,1

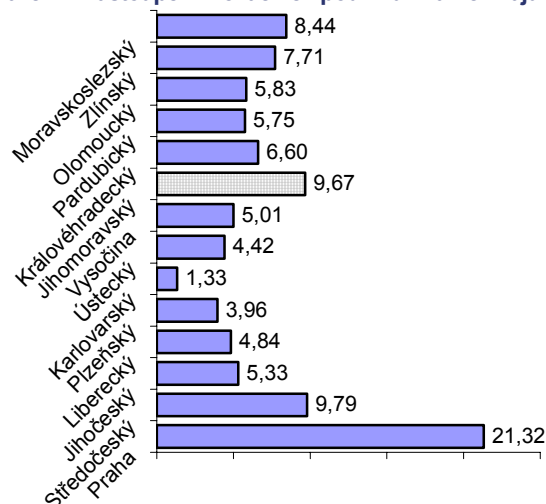
Pramen: Regionální inovační strategie Jihomoravského kraje

Obrázek 1 ukazuje podíl jednotlivých krajů ČR na podnicích, které vykázaly v tomto šetření produktovou nebo procesní

inovaci. Nejvíce z nich – více než 20 % – má sídlo v Praze. O polovinu menší podíl (10 %) vykázaly Středočeský a Jihomoravský kraj. Pouze 1 % inovujících firem má sídlo v Karlovarském kraji. Z výsledků šetření vyplývá, že:

- Jihomoravský kraj je mírně pod průměrem České republiky v procentuálním zastoupení inovativních firem na celkovém počtu firem v kraji,
- Jihomoravský kraj patří mezi tři kraje s největším počtem inovativních firem,
- Cílem podpory inovací v JMK by mělo být zvýšit podíl inovativních firem v kraji a upevnit či zlepšit postavení mezi třemi kraji s největším počtem inovativních firem.

Obrázek 1: Zastoupení inovačních podniků v rámci krajů (v %)



Pramen: Regionální inovační strategie Jihomoravského kraje

Při hledání cest a nástrojů podpory inovační výkonnosti z pohledu regionů byla v zahraniční a dnes už i tuzemské praxi vyzkoušena řada nástrojů, které se osvědčily a dnes tvoří samozřejmý základ úspěšného zvýšení výkonnosti regionů a v nich se pohybujících subjektů. Pro ilustraci tohoto procesu jsme zvolili příklad regionu v rámci ČR, který patří mezi nejinovativnější regiony ČR, ale současně si i klade ambici být řazen mezi 50 inovativně nejvýkonnějších regionů celé EU – region Jihomoravského kraje.

Jihomoravský kraj

Jihomoravský kraj patří v rámci České republiky k vyspělejšími regionům, přesto se ale stále potýká s různými ekonomickými problémy. Patří mezi ně nezaměstnanost a zánik velkých podniků, které ukončily svoji činnost v minulých letech. V Jihomoravském kraji je tradičně dostupná silná báze vysokoškolských studentů a pracovníků ve výzkumu a vývoji. Příznivá je také struktura těchto studentů a pracovníků, která je zaměřena na biologické a technické obory. Za určitou slabinu lze považovat nerovnováhu mezi praktickou orientací profesní přípravy mládeže a potřebami trhu práce a malou spoluprací akademické sféry s komerčními firmami.

Klíčem ke zlepšení situace je podpora inovativních malých a středních podniků, které se orientují na zavádění inovací – nových výrobků, služeb a nových procesů. Definice „inovací“ vycházející z Evropské komise je popisuje následovně: „Inovace je obnova a rozšíření škály

výrobních a služeb a s nimi spojených trhů, vytvoření nových metod výroby, dodávek a distribuce, zavedení změn řízení, organizace práce, pracovních podmínek a kvalifikace pracovní síly.”

Regionální inovační strategie

Regionální inovační strategie je návrhem opatření, podopatření a nástrojů, které by měly být implementovány, aby byl zajištěn odpovídající rozvoj inovací v regionu. Při pohledu na námi zvolený případ byla první verze Regionální inovační strategie Jihomoravského kraje (RIS JMK) vytvořena v zimě roku 2002 jako vůbec první dokument svého druhu na území České republiky.

První verze vznikala v určitém kontextu doby a okolního prostředí, přičemž od doby jejího vzniku došlo k podstatným změnám okolního prostředí, priorit České republiky i JMK v ekonomické oblasti a také k rozšíření možností pro získání externích zdrojů pro inovace (především pak díky vstupu České republiky do Evropské unie). Dnes už byla realizována její druhá verze lépe odrážející změny v okolním prostředí jak v rovině politické, tak i akademické a podnikatelské.

Smyslem Regionální inovační strategie je analyzovat informace o stavu okolního prostředí, které jsou relevantní pro její tvorbu, a na jejich základě navrhnout opatření, která by měla být provedena za účelem zlepšení prostředí pro inovace v regionu JMK. Proto její autoři provedli řadu analýz, které jsou zaměřeny na faktory vyšší úrovně ovlivňující inovace v regionu (např. politiky EU vč. Lisabonské strategie, Národní inovační strategie, Národní inovační politika, Koncepce podpory MSP 2005-6, programy podpory dostupné v ČR), a strategickými dokumenty na úrovni JMK (Strategie rozvoje hospodářství, Program rozvoje kraje apod.). Tam, kde nebyla dostupná veřejná data, provedli autoři RIS JMK množství vlastních průzkumů.

Do této kategorie patří především průzkum odvětví průmyslu v JMK, identifikace nadějných průmyslových oborů, interview s firmami o jejich potřebách, analýza relokace firem do jihomoravského regionu a formální průzkum potřeb technologických firem. Do průzkumu byly zapojeny také firmy, které jsou umístěny v Technologickém inkubátoru VUT v Brně. Při tvorbě RIS JMK byla využita analýza nabídky a poptávky po prostorách a službách a speciální důraz byl kladen na obor biotechnologií, kde byl proveden podrobný rozbor poptávky po službách a prostorách.

Poslední významnou částí uvedenou v tomto dokumentu je Analýza inovačních aktivit na školách, která dává dobrý přehled o aktivitě vysokých škol a schopnosti převést výsledky výzkumu a vědy do praxe.

Samotný proces tvorby zahrnoval setkání širší Pracovní skupiny RIS, která v jednotlivých krocích definovala misi RIS JMK (proč tady je?), vizi (kam chce dojít?), identifikovala a odsouhlasila klíčové problémové oblasti a v každé z těchto oblastí byly identifikovány konkrétní cíle (co chceme dosáhnout?). Na otázku „Jak toho chceme dosáhnout?“ potom odpovídají jednotlivá opatření RIS.

U každého z opatření byl definován cíl, kterého má být dosaženo. Opatření bylo dále diskutováno a rozděleno na dílčí podopatření, která patří do stejné kategorie problémů. K těmto podopatřením byly definovány cíle a navrženy nástroje, které zajistí jejich implementaci. Po uskutečnění mnoha schůzek a jednání se zástupci zúčastněných subjektů byla Regionální inovační strategie rozdělena do 9 opatření:

- 1) Finance pro malé a střední podnikání (MSP)
- 2) Prostory pro MSP
- 3) Ochrana duševního vlastnictví

- 4) Propojování subjektů
- 5) Přenos know-how mezi vysokými školami a komerční sférou (technology transfer)
- 6) Poradenství
- 7) Implementace RIS
- 8) Monitoring RIS
- 9) Komunikace

V druhé části tohoto dokumentu – návrhu strategie – je pro každý navržený nástroj identifikována organizace odpovědná za implementaci a datum, do kterého by měl být nástroj implementován.

Jihomoravské inovační centrum (JIC)

JIC vzniklo v roce 2003 jako jeden z významných nástrojů RIS JMK pro realizaci jejich cílových opatření ve formě zájmového sdružení právnických osob (JMK, město Brno, Masarykova univerzita, VUT, Mendelova zemědělská a lesnická univerzita a Veterinární a farmaceutická univerzita) s cílem efektivně podporovat vznik a rozvoj inovačních firem – neziskové organizace řízené dle zásad obvyklých pro komerční podniky.

Hlavní myšlenkou JIC je vytvoření komplexní infrastruktury pro podporu inovačního podnikání v regionu. JIC naplňuje opatření RIS s cílem vytvářet vysoce kvalifikovaná pracovní místa, zabránit „úniku mozků“ z regionu, podpořit vznik nových místních investorů a rozvoj společností v odvětvích high-tech.

Výše uvedená opatření RIS byla na úrovni JIC rozpracována na celkem 46 podopatření, dále na nástroje k jejich dosažení a cíle až na úroveň jednotlivého pracovníka, které zajišťují provázanost opatření RIS s individuální motivací a odměňování pracovníků zainteresovaných na jejich naplnění. V období své krátké existence necelých čtyř let JIC zaznamenalo viditelné úspěchy :

- vybudování funkční infrastruktury s týmem 18 pracovníků, z toho 13 s univerzitním vzděláním,
- 30 firem – v Technologickém inkubátoru VUT,
- 6 firem již úspěšně opustilo inkubátor,
- 25% firem v oborech biotech a life science, dalších 39 % v oborech informačních a komunikačních technologií,
- celkový obrat firem v inkubátoru v roce 2006 více než 200 mil. Kč,
- 150 vytvořených pracovních míst firmami z inkubátoru,
- 62 položek formální ochrany práv intelektuálního vlastnictví,
- téměř 40 % inkubovaných firem je založených studenty a akademiky univerzit sdružených v JIC.

Po první fázi obsazení 1.200m² ploch inkubátoru probíhá druhá fáze, která zahrnuje vybudování Technologického inkubátoru II s plochou 3.000m² a specializovaného biotechnologického inkubátoru INBIT v kampusu Masarykovy univerzity s celkem 3.000m² plochy.

Závěr

Podpora rozvoje inovativní výkonnosti na regionální úrovni se může realizovat zejména za předpokladu existence jasně definované strategie, formulované a hlavně sdílené vize, participace a zřetelné podpory klíčových hráčů (regionální samosprávy, univerzit) regionu.

Vytvoření speciálních nástrojů pro konkretizaci a realizaci navržených strategií (technologický inkubátor - JIC) doplňuje a uzavírá schéma úspěšného naplnění záměru zvýšení úrovně inovační výkonnosti, přičemž je nutné zajistit vzájemnou provázanost cílů regionu s cíly těchto nástrojů, a to až na individuální úroveň jejich pracovníků, kterých kvalita je posledním, nicméně rozhodujícím článkem naplnění záměrů řídicích orgánů.