

# CES

CENTRUM EKONOMICKÝCH STUDIÍ VŠEM

11

ISSN 1801-1578

vydání 11 / ročník 2008 / 19.6.2008

## Bulletin CES VŠEM

### V TOMTO VYDÁNÍ

#### **Ekonomická předpověď ECFIN (jaro 2008)**

**Růžena Vintrová:** Informace o aktuální ekonomické předpovědi EK a zdůvodnění odchylek od podzimní prognózy 2007 způsobených zejména nepokojem na finančních trzích. Větší pozornost je také věnována prudkému vzestupu cen energie a potravin. (strana 1)

#### **Faktory regionálních rozdílů v ekonomické výkonnosti na jednoho obyvatele**

**Jaroslav Kahoun:** Analýza charakteristik ukazatele regionálního HDP na obyvatele z hlediska jeho vypovídací schopnosti o ekonomické vyspělosti či životní úrovni regionů. Upozornění na faktory zkreslující tuto vypovídací schopnost a jejich dopady. (strana 5)

#### **Na závěr konference Systémová integrace 2008**

**Jan Pour, Josef Basl:** Informace o nejvýznamnějších přínosech konference zaměřené v tomto roce na téma zvyšování výkonnosti podniku s využitím informačních technologií. (strana 8)

## Ekonomická předpověď ECFIN (jaro 2008)

Koncem dubna 2008 vyšla ekonomická předpověď Evropské komise **Economic Forecast Spring 2008**. Tato dvakrát ročně vydávaná zpráva, připravovaná DG ECFIN, volně navazuje na Outlook MMF (tentokrát publikovaný počátkem dubna 2008). Podrobněji se věnuje ekonomickému vývoji zemí EU a eurozóny. Podává výhled na nastávající 2 roky a vysvětluje příčiny odchylek od podzimní prognózy 2007. Klíčové předpoklady předpovědi jsou ovlivněny nepokojem na finančních trzích. Jednoznačným směrem odchylek od předchozích předpovědí je snížení temp ekonomického růstu, zejména v ekonomice USA. Kromě prohlubujících se šoků a nejistot na finančních trzích je tentokrát větší pozornost věnována prudkému vzestupu cen energie a potravin.

Předpověď obsahuje 5 kapitol a statistickou přílohu. První kapitola se zabývá současným mezinárodním vývojem, druhá celkovou situací v eurozóně a v EU a třetí je věnována hodnocení jednotlivých členských zemí. Kratší čtvrtá kapitola se týká zemí kandidátských a pátá zemí mimo EU, tj. USA, Japonska, Číny, zemí EFTA a Ruska. V *European Economy* č. 2 je současně vydáván **Statistical Annex of European Economy** o 219 stranách s aktualizovanými řadami ročních dat, zachycujícími hlavní statistické ukazatele v členských zemích od roku 1960, event. od roku 1995 s předpovědi pro roky 2008 a 2009.

### 1. Ochlazení globálního růstu

**Nejistoty předchozích výhledů**, spočívající v riziku recese v USA, již začaly působit a projevují se v rozšiřujícím se neklidu na finančních trzích. Rychlý světový ekonomický růst z předchozích let, blížící se k 5 % (bez EU k 6 %), ve výhledu na roky 2008 a 2009 zpomaluje na 3,8, resp. 3,6 %. Tempa růstu v USA zpomalují podle předpovědi ECFIN ze 2,2 % v roce 2007 na 0,9, resp. 0,7 % v následujících 2 letech. (Odhad Fedu z 21. 5. 2008 předpokládá v běžném roce růst mezi 0,3 až 1,2 %, tj. v průměru o 0,15 p.b. níže.) Globální růst zachraňují rozvíjející se ekonomiky, zejména Čína a ostatní asijské země (viz tabulka 1).<sup>1</sup>

Tabulka 1: Mezinárodní prostředí (roční růst v %)

	2006	2007	2008	2009
<b>HDP ve stálých cenách</b>				
USA	2,9	2,2	0,9	0,7
Japonsko	2,4	2,0	1,2	1,1
Asie (bez Japonska)	8,8	8,6	7,9	7,6
z toho: Čína	11,6	11,9	10,0	9,1
ASEAN 4 <sup>1)</sup> +Korea	5,3	5,6	5,4	5,4
Kandidátské země	6,7	4,6	4,3	4,8
SNS	7,5	8,5	7,8	7,5
z toho: Rusko	7,4	8,1	7,3	7,0
Blízký východ a Sever. Afrika	6,3	5,2	6,2	6,1
Latinská Amerika	5,4	5,3	4,3	4,0
Subsaharská Afrika	6,1	6,5	6,7	6,1
Svět	4,9	4,6	3,8	3,6
Svět bez EU-27	6,0	5,6	5,3	5,4
<b>Světový obchod</b>				
Světový dovoz	11,0	6,8	6,2	5,8
Exportní trhy mimo EU-27	9,3	8,9	7,8	7,3

<sup>1)</sup>ASEAN 4: Indonésie, Malajsie, Filipíny, Thajsko. Pramen: Economic Forecast, Spring 2008, s. 20.

**Rozvíjející se ekonomiky** přispívají již ze 60 % ke světovému růstu HDP, přičemž polovina celkového přírůstku pochází

z Asie. Nicméně i tyto ekonomiky čelí hrozbě sníženého exportu do USA a zpřísnění podmínek na finančních trzích, jakož i možnému návratu inflace. (Import do USA má v roce 2008 vzrůst pouze o 0,9 % a v roce 2009 má dojít k jeho snížení o 0,5 %.) Růst HDP v **Číně** dosáhl v roce 2007 11,9 % (podobně jako v roce předchozím), v **Indii** 8,4 %. Čínské instituce zpřísnují měnovou politiku ve snaze čelit silné inflaci (ta v roce 2007 dosáhla 7 %), takže se zde očekává mírné ochlazení. V **Rusku** došlo v roce 2007 ke zrychlení růstu HDP na 8,1 %, v následujících letech je očekáváno udržení temp kolem 7 %. **Země Latinské Ameriky** jsou v různé situaci. Zatímco např. Mexiko je více ohroženo poklesem vývozu do USA, Brazílie těží ze vzestupu cen základních komodit. V ostatních regionech, tj. na Středním východě a v severní i subsaharské Africe má pokračovat poměrně robustní růst.

**Riziko recese v USA** přetrvává s prohlubováním potíží na trhu nemovitostí, s negativními efekty na ceny aktiv v daném sektoru a s přenášením těchto vlivů do poklesu zaměstnanosti, vzestupu nezaměstnanosti i do celého finančního sektoru. Neklid na finančních trzích vedl ke zpřísnění podmínek pro poskytování úvěrů nejen v USA, ale přenesl se do ostatních regionů. Zejména v evropských bankách je vyvíjen prudký tlak na kvalitu úvěrů. Vládní orgány USA podnikají různé protiakce. Centrální banka Fed snížila úrokovou míru od září 2007 do května 2008 z 5,25 % na 2 %. Fiskální balíček obsahuje slevy na daních z příjmů, které zvýší kupní sílu domácností až o 1 % HDP.

V souvislosti s těmito jevy pokračuje oslabování dolaru. V polovině dubna 2008 činil kurz k euru 1,58 USD, což bylo o 17 % více než před rokem. Euro se zhodnotilo rovněž vůči britské libře a čínskému renminbi. **Exportní podíly evropských zemí do USA** se snižují, což nejvíce postihuje země jako Irsko, v menší míře pak Německo, Itálii a Francii.

Ceny komodit dále vzrůstají na novou, dříve nedosaženou výši, zejména u potravin, ropy a kovů. **Ceny ropy** v dolarovém vyjádření byly v době jarní prognózy o 60 % vyšší než před rokem, tj. o 20 % vyšší než na podzim 2007. V eurovém vyjádření zvýšení činilo 35 %, resp. 15 %. V roce 2008 se očekává mírný vzestup na 101 USD za barel, po dalším znehodnocení dolaru částečně kompenzovaný na 65,3 EUR za barel. **Ceny potravin** v dolarovém vyjádření stouply v roce 2007 o 20 % a v roce 2008 se očekává další vzestup o 40 %. Ceny obilnin a mléčných produktů se proti polovině roku 2006 téměř zdvojnásobily. Na tomto růstu se podílely nejen krátkodobé faktory (neúroda), ale i dlouhodobé vlivy, jako je rychlý růst poptávky v dohánějících zemích a růst poptávky po biopalivech.

### 2. Zmírnění ekonomického růstu v EU

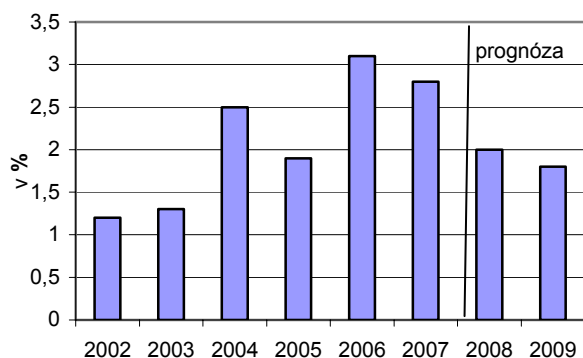
Nehledě na očekávané zpomalení ekonomického růstu v EU tempa růstu zůstávají na solidní úrovni. Díky předchozímu příznivému vývoji fundamentálních veličin se pohybují blízko dlouhodobého trendu, i když se z výše kolem 3 % snižují blíže ke 2 % (viz obrázek 1). Očekávaný růst HDP v EU-27 v letech 2008 a 2009 kolem 2,0 %, resp. 1,8 % a v eurozóně 1,7 %, resp. 1,5 % ve srovnání s potenciálem naznačuje, že výkonová mezera přešla poprvé od roku 2002 do nepatrně kladných hodnot.

**Růst hrubého národního důchodu (HND)** je v EU-27 zhruba stejný jako růst HDP. V roce 2008 se odlišuje o 0,1 p.b. směrem nahoru, v roce 2009 směrem dolů (viz tabulka 2). Velké rozdíly ve vývoji těchto ukazatelů však existují v dohánějících malých

<sup>1</sup> Uváděné údaje zahrnují nedávný přepočtení parit kupní síly, který snížil tempa růstu světového HDP v letech 2002-2007 zhruba o 0,5 p.b. v důsledku změny vah jednotlivých zemí při agregaci.

otevřených ekonomikách, v nichž již začalo docházet k odlihu zisků z přímých zahraničních investic (Maďarsko, Česká republika a Slovensko). Ze starých členských zemí existuje trvale velký rozdíl mezi oběma ukazateli v Irsku a v Lucembursku, kde je objem HND již o 14 %, resp. 18 % nižší než HDP.

**Obrázek 1: Vývoj HDP v EU-27 v letech 2002-2009 (roční tempa růstu v %, stálé ceny)**



Pramen: Economic Forecast, Spring 2008, s. 32, vlastní úprava.

**Tabulka 2: Tempa růstu HND, HDP a jeho složek v EU-27 (v reálném vyjádření)**

	2005	2006	2007	2008	2009
HND	1,8	2,8	2,6	2,1	1,7
HDP	1,9	3,1	2,8	2,0	1,8
Soukromá spotřeba	1,8	2,1	2,1	1,6	1,6
Spotřeba vlády	1,7	2,0	2,0	1,9	1,7
HTFK	3,3	6,0	5,4	2,8	2,0
Změna zásob (% HDP)	0,1	0,3	0,4	0,5	0,5
Vývoz zboží a služeb	5,7	8,8	5,1	4,9	4,7
Finální poptávka	3,0	4,7	3,5	2,8	2,6
Dovoz zboží a služeb	6,1	8,9	4,9	4,8	4,5

Pramen: Economic Forecast, Spring 2008, s. 32.

V oslabení růstu se odráží vícero faktorů, včetně zhoršení vnějších podmínek, nárazu cenového vzestupu komodit a pokračujících turbulencí na finančních trzích. **Přenos finanční krize do reálné ekonomiky** probíhá třemi směry. Přímý dopad se projevuje ve zpřísnění podmínek úvěrování, zprostředkovaně působí zhoršování vnějšího prostředí a pokles podnikatelské a spotřebitelské důvěry. Vztahy na finančních trzích se stále více integrují.

Zpřísnění finančních podmínek postihuje nejvíce **hrubou tvorbu fixního kapitálu** (proti podzimní prognóze 2007 se snižuje její tempo růstu v EU-27 v roce 2008 téměř o 3 p.b.). Očekává se pokles přínosu investic k růstu HDP v letech 2008-2009 na polovinu úrovně z předchozích let (viz tabulka 3).

**Tabulka 3: Příspěvky k tempu růstu HDP v EU-27**

	2005	2006	2007	2008	2009
HDP celkem	1,9	3,1	2,8	2,0	1,8
Soukromá spotřeba	1,0	1,2	1,2	0,9	0,9
Spotřeba vlády	0,4	0,4	0,4	0,4	0,3
Investice	0,6	1,2	1,1	0,6	0,4
Změna zásob	-0,1	0,1	0,1	0,0	0,0
Finální poptávka	4,0	6,4	4,9	3,9	3,7
Čistý vývoz	-0,1	0,0	0,1	0,1	0,1

Pramen: Economic Forecast, Spring 2008, s. 32.

Pokles se týká nejvíce stavebních investic, zatímco investice do strojů a zařízení budou i nadále stimulovány **vysokými podnikovými zisky**. Podíl hrubého operačního přebytku na přidané hodnotě v nefinančních institucích již po několik let plynule stoupá a v roce 2007 dosáhl rekordní hodnoty 39 %.

Oslabení stavebních investic odráží **ochlazení na přeexponovaném trhu nemovitostí** v několika zemích EU, především v Irsku, Dánsku, Estonsku a Španělsku. V některých z těchto zemí byly půjčky transponovány do cenných papírů, čímž se riziko z nedostatečně krytých hypoték rozšířilo na investory v celé Unii. Propad cen domů a bytů v postižených zemích může při existující finanční provázanosti způsobit potíže v širším regionálním okruhu.

Ke **zpomalení světového obchodu** došlo již v roce 2007 (z temp 9,5 % v roce 2006 na 6,8 %). Očekává se pokračování tohoto trendu a **snížení temp růstu exportu** v EU-27 v roce 2008 proti předpokladům podzimní předpovědi zhruba o 1 p.b. Horším důsledkům bylo zabráněno tím, že dochází k přesunu exportů z EU na rychle rostoucí trhy. Přitom v České republice, na Slovensku a v Maďarsku se očekává v letech 2008-2009 kumulativně zvýšení exportních podílů o 7 %.

**Oslabení přínosu soukromé spotřeby** k růstu HDP je dáno ochabujícím vývojem pracovních příjmů. Projevil se zde dopad přibrzdění soukromé spotřeby v Německu po zvýšení daně z přidané hodnoty od roku 2007. Slabší výdaje domácností jsou charakteristickým rysem současného cyklu. (Ve fázi oživení byla tempa růstu těchto výdajů o 3,5 p.b. níže než ve vzestupných fázích předchozích cyklů.)

Nízký růst disponibilních příjmů domácností mezi roky 2002 a 2007 (v ročním průměru pouze o 1,5 % ve srovnání s 2,5 % v období 1996-2001) neumožnil dynamičtější vývoj soukromé spotřeby. Zpomalující se růst reálných mezd i zaměstnanosti, jakož i **pokles spotřebitelské důvěry**, povedou ve výhledu k jejímu dalšímu zpomalení zhruba o půl procentního bodu (z temp 2,1 % v letech 2006-2007 na 1,6 % v letech 2008-2009), což bude působit na pokles temp růstu HDP.

**Rozdíly v tempech růstu HDP** mezi zeměmi EU odrážejí proces dohánění v nových členských zemích, jejichž vývoj je velmi dynamický. Ekonomický cyklus je stále více synchronizován. Ze starých členských zemí si zachovávají nadprůměrná tempa růstu malé země – Irsko, Finsko, Portugalsko a Řecko, z větších zemí pak Španělsko.

### 3. Základní ukazatele a situace na trhu práce

Zpomalení temp ekonomického růstu ovlivňuje vývoj všech základních ukazatelů prognózy a výrazně se promítá do změn na trhu práce (viz tabulka 4).

**Tabulka 4: Základní ukazatele prognózy v EU-27**

	2006	2007	2008	2009
Zaměstnanost (tempa růstu)	1,6	1,7	0,8	0,5
Míra nezaměstnanosti <sup>(1)</sup>	8,1	7,1	6,8	6,8
Míra zaměstnanosti <sup>(2)</sup>	64,5	65,4	65,8	66,0
Inflace (HICP) <sup>(3)</sup>	2,3	2,4	3,6	2,4
Saldo sektoru vlády (% HDP)	-1,4	-0,9	-1,2	-1,3
Veřejný dluh (% HDP)	61,3	58,7	58,9	58,4
Saldo běžného účtu (% HDP)	-0,9	-0,9	-0,9	-0,9

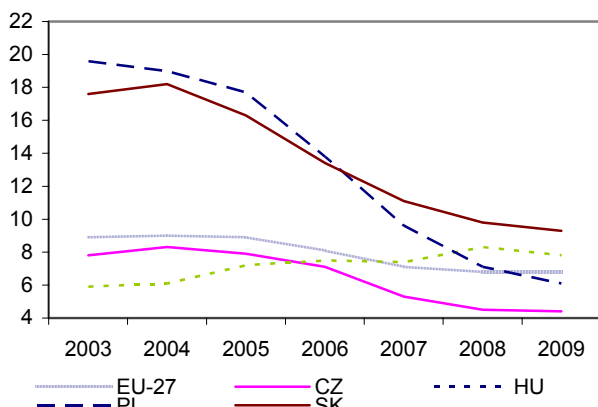
1) % z pracovních sil; 2) % z obyvatelstva v produktivním věku; 3) harmonizovaný index CPI. Pramen: Economic Forecasts, Spring 2008, s. 3.

**Zaměstnanost** se rychle zvyšovala a ještě v roce 2007 byly v EU-27 vytvořeny 4 milióny nových pracovních míst. Relativně pomalý růst pracovních příjmů v předchozích letech byl způsoben slabým vzestupem průměrných reálných mezd. S určitým zpožděním za vrcholem cyklu se očekává zpomalení růstu zaměstnanosti a jen pozvolný pokles, resp. stagnace míry nezaměstnanosti.

**V míře nezaměstnanosti existují velké rozdíly** v rámci zemí EU. Vyšší míra je v nově přijatých zemích, kde Česká

republika představuje v dlouhodobém vývoji spíše výjimku. Po podstatném snížení nezaměstnanosti v Polsku existuje v současnosti nejvyšší míra nezaměstnanosti na Slovensku, i když i zde došlo v posledních letech k výraznému snížení (viz obrázek 2).

**Obrázek 2: Míra nezaměstnanosti v EU-27 a ve vybraných zemích, 2003–2009 (v % z počtu pracovních sil)**



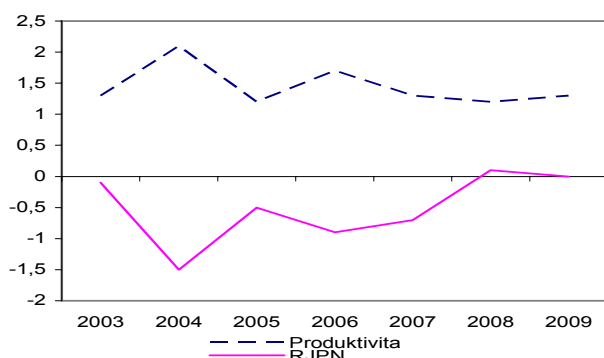
Pramen: Economic Forecasts, Spring 2008, s. 145, vlastní úpravy.

Rozdíly v míře nezaměstnanosti přetrvávají i mezi zeměmi původní patnáctky. V roce 2007 byla nejvyšší nezaměstnanost v Německu, Francii, Řecku, Španělsku a Portugalsku (8,0 až 8,4 %) a nejnižší v Nizozemsku a Dánsku (3,2, resp. 3,7 %). Podle předpovědi má dojít k prudkému zvýšení ve Španělsku (až na 10,6 % v roce 2009).

Vznikající **napětí na pracovním trhu**, kde se začal projevovat nedostatek pracovních sil v některých profesích zpracovatelského průmyslu, by mohlo vyvolávat **mzdové tlaky**. K většímu zrychlení růstu pracovních příjmů by mohlo dojít v Německu, které zažilo několik let mzdové střídmosti. Celkově se však očekává jen mírné zrychlení růstu mezd z 2,9 % na 3,8 % v roce 2008.

**Růst produktivity práce** zůstává pod dlouhodobým průměrem. V roce 2008 se očekává její vzestup v EU-27 pouze o 1,2 % (v eurozóně jen 0,9 %). Tento vývoj zvyšuje jednotkové pracovní náklady v nominálním vyjádření, reálně se očekává jejich stagnace (viz obrázek 3).

**Obrázek 3: Produktivita práce a RJPN v EU-27 (roční tempa růstu v %)<sup>1)</sup>**



1) RJPN = poměr nominálních náhrad na zaměstnance k nominálnímu HDP na pracovníka. Pramen: Economic Forecasts, Spring 2008, s. 150 a 151; vlastní výpočty.

#### 4. Míra inflace

**Míra inflace** v EU-27 se od podzimu 2007 zdvojnásobila (meziročně z 1,9 % v srpnu 2007 na 3,8 % v březnu 2008).

V eurozóně dosáhla 3,6 %, což je nejvyšší míra za posledních 12 let. V prudkém vzestupu se odráží kromě obvyklého vývoje na vrcholu cyklu propojení nárazového zvýšení cen ropy a potravin s vyprcháním některých příznivých bazických efektů. Na rozdíl od předchozích cenových šoků se poslední vlna zdražení týkala nikoliv potravinářských surovin, ale zpracovaných potravin. Ceny masných výrobků rostly v důsledku zdražení krmiv a zvyšující se poptávky v rozvojemém světě.

Ke zvýšení došlo i v **jádrové inflaci**, ze které jsou vyloučeny ceny energií a potravinářských surovin (v březnu 2008 činila meziročně v eurozóně 2,7 %). Na jádrovou inflaci působily stoupající ceny služeb, průmyslového zboží a zpracovaných potravin. Dochází ke spojení strukturálních nabídkových a poptávkových faktorů s faktory přechodnými, jako je neúroda z roku 2007 a spekulace institucionálních investorů, vycházející z turbulencí na finančním trhu. Ke strukturálním faktorům lze přiřadit přechod k biopalivům a stoupající důchodovou úroveň dohánějících zemí. Zvyšování cen služeb je způsobeno větší ochranou tohoto specifického trhu před konkurencí.

**Ceny průmyslových výrobců** (PPI po vyloučení cen ve stavebnictví) se v únoru 2008 zvýšily meziročně o 5,3 %. Hlavní příčinou byl vzestup cen energií o 11,7 %, který postihl především ceny mezispotřeby. Ceny spotřebního zboží, které jsou základem pro index spotřebitelských cen, se zvýšily pouze o 2,1 %.

Klíčovou otázkou je **vývoj inflačních očekávání**. Revize původních předpovědí směřovaly ve všech zemích EU směrem vzhůru. V celé EU-27 se předpokládá zvýšení míry inflace (HICP) z 2,4 % v roce 2007 na 3,6 % v roce 2008 a opětovný pokles na 2,4 % v roce následujícím (viz tabulka 5).

**Tabulka 5: Výhled míry inflace v EU-27 (roční změny v %)**

	2006	2007	2008	2009
Deflátor soukromé spotřeby	2,2	2,2	3,0	2,2
Deflátor HDP	2,1	2,5	2,5	2,2
Spotřebitelské ceny (HICP)	2,3	2,4	3,6	2,4
Náhrady zaměstnancům na osobu	2,7	2,9	3,8	3,5
JPN (nominální)	1,2	1,8	2,6	2,2
Dovozní ceny zboží	4,0	1,3	2,2	1,7

Pramen: Economic Forecasts, Spring 2008, s. 43.

**Rozdíly v míře inflace** mezi jednotlivými zeměmi EU zůstávají velké. Pokud jde o největší země, v roce 2008 se očekává zvýšení inflace (HICP) v Německu na 2,7 %, ve Francii a Itálii na 3 % a ve Španělsku na 3,8 %. Ze zemí eurozóny se očekává nejvyšší inflace ve Slovinsku (5,4 %) a nejnižší v Nizozemsku (2,7 %). V unijním měřítku jsou rekordmanky pobaltské země, kde se očekává inflace ve výši 10 až 15 % a země z poslední vlny rozšíření (Bulharsko s mírou 10 % a Rumunsko s 8 %). V České republice, která až do roku 2006 patřila k zemím s podprůměrnou inflací, se předpokládá zvýšení míry inflace na 6,2 % (s poklesem na 2,7 % v roce 2009).

#### 5. Veřejné rozpočty a vnější rovnováha

**Makroekonomické nerovnováhy** byly v roce 2007 do velké míry potlačeny, což zlepšilo odolnost ekonomik vůči vnějším šokům. Deficit veřejných rozpočtů i deficit běžného účtu platební bilance se v EU-27 pohybovaly pod 1 % HDP, v eurozóně byl běžný účet vyrovnaný a deficit veřejných rozpočtů činil jen 0,5 % HDP. Vyrovnanost účtů se v posledních letech výrazně zlepšila jak v podnicích, tak i v domácnostech.

**Mírné zhoršení rozpočtového výhledu** v roce 2008 s deficitem 1,2 % HDP v EU-27 a 1,0 % v eurozóně nastává po



příznivém vývoji, který probíhal plynule 4 roky po sobě. K tomu přispěl ekonomický vzestup i **zvýšení daňové pružnosti**, které se od roku 2005 projevovalo zejména v daních korporací. Podíl celkových výdajů na HDP od roku 2007 stagnuje, zatímco podíl příjmů v roce 2008 klesá o 0,3 p.b. v důsledku daňových úlev v některých zemích. Výraznější zhoršování deficitu v roce 2009 se však nepředpokládá. **Míra veřejného dluhu** se od roku 2007 příliš nemění (viz tabulka 6).

**Tabulka 6: Rozpočtová pozice sektoru vlády v EU-27 (v % HDP)**

	2006	2007	2008	2009
Celkové příjmy (1)	44,8	44,9	44,6	44,5
Celkové výdaje (2)	46,3	45,8	45,8	45,8
Běžné saldo (3) = (1)-(2)	-1,4	-0,9	-1,2	-1,3
Výdaje na úroky (4)	2,5	2,7	2,7	2,6
Primární saldo (5) = (3)+(4)	1,2	1,8	1,4	1,3
Cyklicky upravené saldo	-1,4	-1,0	-1,2	-1,1
Cyklicky upravené primární saldo	1,2	1,7	1,4	1,5
Strukturální saldo	-1,5	-1,0	-1,2	-1,1
Změna strukturálního salda	0,8	0,5	-0,2	0,1
Veřejný dluh	61,3	58,7	58,9	58,4

Pramen: Economic Forecasts, Spring 2008, s. 45.

**Ve strukturálním vyjádření** (tj. po korekci o cyklické faktory a po očištění od jednorázových a dočasných opatření) je pokles deficitu menší a jeho úroveň je zhruba stejná jako v nominálních veličinách. V eurozóně byl v roce 2007 dosažen nejnižší strukturální deficit za celou historii od raných 70. let (0,75 % HDP). K tomuto výsledku přispěla nejen dobrá ekonomická situace, ale i zpřísnění finanční politiky (a rovněž některá příznivá překvapení na straně příjmů). Nejvíce kladnou strukturální bilanci má Finsko a Dánsko (v roce 2008 až 4,8 %, resp. 4,6 % HDP).

Nehledě na mírné zhoršení v roce 2008 žádná ze zemí eurozóny nepřesáhne referenční míru deficitu 3 %. Ve všech zemích mimo eurozónu, které se nacházejí **v proceduře nadměrného deficitu (EDP)**, výsledky roku 2007 ukázaly výrazné zlepšení. V České republice, v Polsku a na Slovensku se již v tomto roce deficit snížil pod 3 % HDP. Do roku 2009 se bude v České republice dále snižovat na 1,1 %, na Slovensku zůstane neměnný na 2,3 % a v Polsku znovu stoupne na 2,6 %. K výraznější než původně očekávané konsolidaci dochází též v Maďarsku, kde se v roce 2009 očekává snížení deficitu na 3,6 % HDP. Ke zhoršení situace však dochází ve Spojeném království, kde deficit přesáhne 3 % HDP v letech 2008 i 2009, podobný vývoj se očekává v Rumunsku.

**Problémy s vnější nerovnováhou** existují v některých nově přijatých zemích, které využívají vnějších úspor ve formě přímých zahraničních investic a urychlují tak konvergenční proces. Trvale rostoucí deficity běžného účtu, promítající se do růstu vnějšího dluhu, začínají vzbuzovat pochybnosti o jejich udržitelnosti. Vznikají obavy, týkající se zranitelnosti těchto ekonomik v situaci měnící se ochoty k podstupování rizik v globálním měřítku. Týká se to zejména pobaltských zemí, Bulharska a Rumunska, kde se deficity běžného účtu v roce 2007 pohybovaly mezi 14 až 23 % HDP. Na Slovensku došlo ke zlepšení a deficit se snížil z 8,5 % HDP v roce 2005 na 5 % v roce 2007. Česká republika je uváděna jako příklad země se zdravou vnější pozicí, kde je obchodní bilance od roku 2005 aktivní a deficit běžného účtu dosahuje přijatelných 2 až 3 % HDP.

## 6. Zpomalující růst se stoupající inflací v ČR

**Expanze v české ekonomice** vyvrcholila růstem HDP o 6,5 % v roce 2007. Růst byl nesen spotřebitelskou poptávkou (s příspěvkem 4,4 p.b.), částečně přispěl i čistý vývoz a tvorba

zásob (obojí po 1 p.b.) Poptávku zvyšovaly stoupající mzdy, klesající nezaměstnanost, rozšiřování půjček domácnostem a zvýšení sociálních dávek. Tempo růstu hrubé tvorby fixního kapitálu zůstalo na vysoké úrovni (6,1 %), přičemž investice směřovaly do stavebnictví, dopravní infrastruktury, strojů a dopravního zařízení. Na nabídkové straně si dobře vedl zpracovatelský průmysl, zejména výroba automobilů a elektroniky. Neklid na finančních trzích se české ekonomiky dosud příliš nedotkl vzhledem k zaměření bankovního sektoru na drobnou klientelu při relativně malé zadluženosti domácností.

Předpověď předpokládá **zpomalení růstu HDP v letech 2008 a 2009** na 4,7, resp. 5,0 % v souvislosti se zpomalením výdajů domácností, ovlivněných zejména vládními úspornými balíčky. Investice budou dále podněcovat růst díky přílivu PZI a zvýšeným příspěvkům z evropských fondů (v roce 2009 začne vyrábět nový automobilový závod). Obchodní bilance bude pomáhat ke zlepšení běžného účtu, na který nepříznivě působí zvyšující se odliv repatriovaných zisků. **Růst zaměstnanosti** se zpomalí, míra nezaměstnanosti však bude dále klesat hluboce pod evropský průměr. **Inflační tlaky** se zvýšily v důsledku světového růstu cen paliv a potravin, vzestupu nižší sazby DPH, spotřebních a ekologických daní a regulovaných cen i pokračujícího růstu mezd a spotřeby. Po odpadnutí přechodných vlivů se očekává pokles míry inflace v roce 2009. Deficit veřejných rozpočtů bude dále klesat (viz tabulka 7).

**Tabulka 7: Základní ukazatele prognózy ČR**

	2006	2007	2008	2009
Tempa růstu v % s.c.:				
- HDP	6,4	6,5	4,7	5,0
- soukromá spotřeba	5,4	5,6	3,8	4,2
- HTFK	5,5	6,1	7,7	7,4
Zaměst. (tempa růstu %)	1,7	1,8	1,1	0,5
Míra nezaměstnanosti <sup>(1)</sup>	7,1	5,3	4,5	4,4
Inflace (HICP)	2,1	3,0	6,2	2,7
Saldo sektoru vlády (% HDP)	-2,7	-1,6	-1,4	-1,1
Veřejný dluh (% HDP)	29,4	28,7	28,1	27,2
Saldo běžného účtu (% HDP)	-3,1	-2,4	-2,9	-2,6

1) definice EUROSTAT. Pramen: Economic Forecasts, Spring 2008, s. 59.

**Srovnání předpovědí různých institucí** ukazuje na systematické podceňování temp ekonomického růstu v ČR v předchozích letech. Nejblíže ke skutečnosti byly prognózy MF ČR, nejvíce vzdálené byly údaje MMF. Rovněž předpovědi na rok 2008 se snižují úměrně ke geografické vzdálenosti prognózujících instituce (viz tabulka 8).<sup>2</sup>

**Tabulka 8: Odchytky předpovědí temp růstu HDP v ČR od skutečnosti 2006-2007 a rozdílné prognózy 2008<sup>1)</sup>**

	2006		2007		2008
	Předpověď	Rozdíl	Předpověď	Rozdíl	Předpověď
MMF	5,5	-0,9	4,8	-1,7	4,2
ECFIN	5,3 <sup>2)</sup>	-1,1	4,9	-1,6	4,7
MFČR	5,6 <sup>3)</sup>	-0,8	5,3	-1,2	4,9

1) předpovědi na běžný rok z března – dubna; 2) na podzim 2005 očekával ECFIN jen 4,4 %; 3) v lednu 2006 očekávalo MF ČR jen 4,6 %.

Velké odchytky ukazují na obtížnost přesných předpovědí v dohánějících ekonomikách, tím spíše pak v období vzrůstajících nejistot na světových finančních trzích.

<sup>2</sup> Srovnávají se předpovědi na běžný rok, prováděné v jarním období, jejichž odchytky od skutečnosti se pohybují mezi 1 až 2 p.b. Pokud bychom srovnávali odchytky předpovědí, publikovaných na podzim předchozího roku, pak by odchytky byly ještě větší.

## Faktory regionálních rozdílů v ekonomické výkonnosti na jednoho obyvatele

Ukazatel regionální ekonomické výkonnosti v podobě hrubého domácího produktu na 1 obyvatele je vedle míry nezaměstnanosti nejdůležitějším ekonomickým ukazatelem zmiňovaným při analýzách zabývajících se hodnocením regionálních disparit v České republice i v mezinárodním měřítku. Na mezinárodní úrovni je jeho preference dána především významem indikátoru jako kritéria pro regionální podporu ze strukturálních fondů EU. Upřednostňování tohoto ukazatele však může vést k mylnému závěru, že jeho vypovídací schopnost je dostatečně souhrnná a charakterizuje ekonomickou vyspělost jednotlivých regionů a životní úroveň obyvatelstva.

Regionální HDP na jednoho obyvatele však nelze chápat jako souhrnný ukazatel ekonomické vyspělosti regionů, zdaleka ne jako ukazatel životní úrovně a dokonce ani ne jako ukazatel produktivity práce pracovníků v jednotlivých regionech. Je totiž ukazatelem, který rozpočítává výsledek produktivity práce všech zaměstnaných v regionu na více méně nesouvisející ukazatel středního stavu obyvatelstva v daném regionu. Do regionálních rozdílů v HDP na 1 obyvatele tak nevstupuje pouze vliv pracovníků, kteří nejsou obyvateli daného regionu (tj. míra dojížděky do zaměstnání), ale také rozdílná míra zaměstnanosti pracovních sil bydlících v regionech, rozdílná míra ekonomické aktivity obyvatel regionu (podíl pracovní síly na osobách starších 15 let), rozdíly v podílech populace mladších 15 let, rozdílná míra zaměstnanosti cizinců v regionech a v neposlední řadě samozřejmě produktivity práce pracovníků zaměstnaných v regionu.

### 1. Metodologie

Pro určení příspěvků k rozdílům v regionálním HDP na 1 obyvatele (na střední stav obyvatel trvale bydlících v regionech) můžeme vymezit čtyři základní faktory určující tyto rozdíly. Vliv těchto klíčových faktorů lze souhrnně vyjádřit takto:

**Rozdíl v HDP na 1 obyvatele** = rozdíl v produktivitě práce + vliv rozdílu v podílu zaměstnaných v populaci + vliv rozdílu v podílu zaměstnaných cizinců v populaci + vliv rozdílu v míře vnitrostátní dojížděky.

Ke každému z uvedených faktorů lze přiřadit konkrétní díl vytvořené hrubé přidané hodnoty a určit dopad, který mají regionální diference jednotlivých faktorů do celkových disparit regionálního HDP na 1 obyvatele. Výpočet i následná analýza jsou provedeny na úrovni krajů České republiky (celků NUTS 3) za rok 2006.

**Produktivita práce** – její vliv je zásadní, protože kromě regionálních disparit v její hodnotě vyjádřené na jednoho pracovníka multiplikuje i působení dalších výše zmíněných faktorů regionálních rozdílů ekonomické výkonnosti. Za předpokladu, že by se nelišil mezi kraji podíl zaměstnaných v populaci, stejně tak byl stejný i podíl zaměstnaných cizinců a existoval by stejný poměr vnitrostátní dojížděky a vyjížděky za prací, pak by rozdíly v HDP na jednoho obyvatele byly stejné jako rozdíly v produktivitě práce. Hodnota produktivity práce je vyjádřena jako HDP na 1 zaměstnaného podle místa pracoviště. V našem výpočtu je použit počet zaměstnaných z Výběrového šetření pracovních sil (VŠPS), ke kterému je nutno připočítat počty pracujících cizinců, kteří nejsou ve VŠPS zahrnuti.

**Podíl zaměstnaných v populaci** – vyjadřuje podíl zaměstnaných podle bydliště (šetřených ve VŠPS) na střed-

ním stavu obyvatelstva. Pokud by se v určitém regionu neodchylovala od průměru ČR produktivita práce ani podíl pracujících cizinců v populaci a byl stejný poměr dojížděky a vyjížděky za prací, pak by rozdíl v HDP na 1 obyvatele byl určen právě odchylkou podílu zaměstnaných v populaci od průměru ČR. V tomto příspěvku jsou zahrnuty vlivy tří různých ekonomických, demografických a sociálních aspektů: **míry zaměstnanosti** ovlivněné především ekonomickou situací regionu a vyjádřenou jako podíl počtu zaměstnaných na počtu všech osob starších 15 let, **míry ekonomické aktivity** vyjádřené jako podíl počtu zaměstnaných a nezaměstnaných (pracovní síly) na počtu všech osob starších 15 let a **věkové struktury** (podílu lidí mladších 15 let). Pro zjednodušení je v našem výpočtu shrnut vliv zmíněných faktorů do jediného ukazatele zahrnujícího jak ekonomický, tak i demografický aspekt (zmíněné demografické regionální disparity v podmínkách ČR jsou oproti ekonomickým disparitám poměrně nevýrazné).

**Podíl pracujících cizinců v populaci** – jde o vliv zahraničních pracovníků (cizinců s trvalým či dlouhodobým pobytem). Jejich připočtením k výsledkům z Výběrového šetření pracovních sil získáme celkovou zaměstnanost podle místa pracoviště. Vliv zahraničních pracovníků na rozdíly v regionálním HDP na 1 obyvatele vzniká jako důsledek odlišného podílu pracujících cizinců v poměru k populaci. Dopad je spočten z části hrubé přidané hodnoty odpovídající rozdílům mezi národní a regionální mírou zaměstnanosti cizinců v populaci na úrovni jednotlivých krajů. Jde vlastně o ekvivalent postupu u výpočtu dopadu rozdílů v podílech zaměstnaných na populaci, v tomto případě však samostatně za tuto specifickou skupinu zaměstnanců.

Pokud by podíl pracujících cizinců v populaci byl ve všech regionech stejný, pak by dopad zaměstnanosti cizinců na rozdíly v HDP na jednoho obyvatele byl neutrální, resp. měl by vliv jen v rozsahu rozdílné produktivity práce (dopad zaměstnanosti cizinců stejně jako vliv rozdílné míry zaměstnaných v populaci je navýšen či snížen o případný vliv vyšší či nižší produktivity práce prostřednictvím přiřazení stejného podílu cizinců na hrubé přidané hodnotě regionu jako je jejich podíl na celkové zaměstnanosti regionu, ve kterém jsou zaměstnání). Výpočet pomíjí nelegální pracovníky a cizince bez dlouhodobého či trvalého pobytu.

**Míra vnitrostátní dojížděky a vyjížděky za prací** – je to rozdíl údajů o počtu zaměstnaných podle pracoviště a podle bydliště z Výběrového šetření pracovních sil (bez počtů zahraničních pracovníků, které VŠPS nezahrnuje) v poměru ke všem zaměstnaným podle bydliště. Je vyjádřena rozdílem jako tzv. čistá dojížděka (kladné či záporné číslo). Vliv dojíždějíčích na HDP na obyvatele je ještě navýšen či snížen o případný vliv vyšší či nižší produktivity práce v daném regionu – k tomu dochází přiřazením stejného podílu na hrubé přidané hodnotě regionu jako je podíl čisté dojížděky na celkové zaměstnanosti regionu.

Určité drobné odchylky vznikají především při zachycení nelegálních pracovníků, jejichž regionální struktura je diferencovaná. Odlišné regionální struktury vznikají kvůli metodicky odlišnému šetření u datových zdrojů používaných pro výpočet regionálního HDP a ve VŠPS. Zdroje dat, které slouží k výpočtu regionálního HDP, jsou založeny zejména na podnikovém výkaznictví, jež je vyčerpávajícím zjišťováním a v souladu s koncepcí národních účtů může zahrnovat také cizince pracující nelegálně. V této analýze je ovšem nutné použít výsledky VŠPS, protože pouze z tohoto

zdroje dat jsou k dispozici pravidelně aktualizované údaje o dojížděcí a vyjížděcí za prací a zaměstnanosti podle bydliště pracovníků. VŠPS může navíc kromě nezahrnutí nelegálních pracovníků rovněž podhodnocovat skutečnou míru dojížděčky do zaměstnání do Prahy (např. kvůli omezenému vzorku šetřených domácností). Nicméně rozsah těchto nepřesností je poměrně zanedbatelný.

Celkový pohled na regionální disparity analyzovaných ukazatelů poskytuje tabulka 1. Dopad jednotlivých faktorů regionálních rozdílů ekonomické výkonnosti na celkové odchylky od průměru ČR znázorňuje tabulka 2 a obrázek 1.

**Tabulka 1: HDP na 1 obyvatele a faktory ovlivňující jeho regionální rozdíly (rok 2006)**

	HDP na 1 obyvatele (ČR=100)	Produktivita práce (ČR = 100)	Podíl zaměstnaných v populaci (v %)	Zahraněční pracovníci (v % zaměstnanosti)	Vnitrostátní dojížděčka (v % zaměstnanosti)
Hlavní město Praha	211	149	53,0	9,7	14,4
Středočeský kraj	90	97	48,5	6,9	-12,5
Jihočeský kraj	90	92	48,2	3,2	-2,2
Plzeňský kraj	94	92	48,6	6,2	-2,5
Karlovarský kraj	76	77	47,0	5,7	-1,4
Ústecký kraj	81	92	44,1	3,0	-4,2
Liberecký kraj	85	88	46,3	5,1	-2,4
Královéhradecký kraj	87	88	47,8	3,7	-1,9
Pardubický kraj	82	84	46,9	4,1	-2,0
Vysočina	84	90	47,0	2,8	-4,3
Jihomoravský kraj	91	94	45,6	4,5	0,1
Olomoucký kraj	74	81	45,7	1,7	-2,2
Zlínský kraj	81	86	46,4	2,2	-2,2
Moravskoslezský kraj	86	98	43,0	2,8	-1,7

Pramen: ČSÚ – VŠPS, Regionální účty 2006, vlastní výpočty.

## 2. Analýza vlivu jednotlivých faktorů

**Produktivita práce** je klíčovým faktorem vytvářejícím regionální disparity ve výši HDP na 1 obyvatele. Její příspěvek k regionálním odchylkám uvedeného ukazatele je roven samotnému rozdílu produktivity práce v regionálním srovnání, protože celkový HDP je výsledkem úhrnné produktivity práce všech pracovníků. S výjimkou Prahy je ve všech krajích produktivita práce pod úrovní průměru ČR. V Praze přesahuje produktivita práce celostátní průměr o 49 %, což je však méně než polovina celkového předstihu HDP na 1 obyvatele k průměru ČR (viz tabulka 1 a 2). Vysoká produktivita práce v Praze je dána především velkou koncentrací řady dynamických odvětví sektoru služeb (peněžnictví, pojišťovnictví, telekomunikací a spojů, velkoobchodu apod.) a obecně odvětví, která vytvářejí velkou přidanou hodnotu na pracovníka. Promítá se zde ale také vyšší cenová a mzdová hladina v hlavním městě, která není zohledněna v regionálně odlišných přepočtech HDP podle parity kupní síly, což ukazatel HDP stejně jako produktivitu práce v Praze do jisté míry nadhodnocuje (více viz Kahoun J.: Regionální rozdíly ekonomické výkonnosti ČR. Bulletin CES VŠEM, 2007, č. 10, s. 5).

Velmi blízko celostátnímu průměru je produktivita práce ve Středočeském (- 3 %) a v Moravskoslezském kraji (- 2 %). Příčinou dobrého postavení těchto regionů je jejich průmyslový charakter a zastoupení řady významných podniků aplikujících technologicky rozvinuté formy výroby, které umožňují vysokou produktivitu práce. Výsledky produktivity práce se

však u obou krajů nepromítají v odpovídající míře do výše HDP na jednoho obyvatele, což je v prvním případě způsobeno především velkou vyjížděčkou obyvatel regionu za prací a ve druhém případě velkou nezaměstnaností. Mezi kraje s relativně menším zaostáváním v produktivitě práce patří rovněž Jihomoravský (- 6 %), Plzeňský, Jihočeský a Ústecký kraj (všechny tři regiony s produktivitou práce shodně o 8 % nižší než je průměr ČR).

Naopak výrazně zaostávající ve srovnání s celostátním průměrem je produktivita práce v Karlovarském kraji (o 23 %) a Olomouckém kraji (o 19 %). V obou případech se na tom podílí větší zastoupení málo produktivních forem výroby (odvětví s malým podílem přidané hodnoty na produkci) a ve druhém případě také zemědělský charakter regionu. Zaostávání uvedených regionů v produktivitě práce koreluje s jejich zaostáváním ve výši HDP na jednoho obyvatele, což naznačuje, že působení ostatních faktorů regionálních rozdílů ekonomické výkonnosti je u těchto krajů poměrně omezené. O 16 % ve srovnání s průměrem ČR zaostává produktivita práce v Pardubickém kraji, o 14 % ve Zlínském kraji a o 12 % v Libereckém a v Královéhradeckém kraji. Těmto hodnotám se blíží kraj Vysočina (zaostávání o 10 % oproti průměru ČR). Ve většině těchto krajů však existují velké vnitro-regionální rozdíly v produktivitě práce ovlivněné zejména mírou zastoupení zahraničních investorů a zemědělským či průmyslovým charakterem regionů.

**Tabulka 2: Příspěvky faktorů regionálních rozdílů ekonomické výkonnosti na obyvatele v p. b. (rok 2006)**

	Vliv produktivity	Vliv podílu zaměstnaných v populaci	Vliv zam. zahr. pracovníků	Vliv vnitrostátní dojížděčky	Celkem HDP na obyv. v kraji oproti ČR průměr v %
Hlavní město Praha	49	18	13	30	111
Středočeský kraj	-3	3	1	-11	-10
Jihočeský kraj	-8	2	-2	-2	-10
Plzeňský kraj	-8	3	1	-2	-6
Karlovarský kraj	-23	0	1	-1	-24
Ústecký kraj	-8	-5	-2	-3	-19
Liberecký kraj	-12	-1	0	-2	-15
Královéhradecký kraj	-12	1	-1	-2	-13
Pardubický kraj	-16	0	-1	-2	-18
Vysočina	-10	0	-2	-4	-16
Jihomoravský kraj	-6	-3	-1	0	-9
Olomoucký kraj	-19	-2	-3	-2	-26
Zlínský kraj	-14	-1	-2	-2	-19
Moravskoslezský kraj	-2	-8	-2	-1	-14

Pramen: ČSÚ – VŠPS, Regionální účty 2006, vlastní výpočty.

Vliv **podílu zaměstnaných v populaci** se ve větší míře promítá do regionálních odchylek ukazatele HDP na 1 obyvatele zejména ve třech krajích – Ústeckém (záporně o 5 p. b.), Moravskoslezském (záporně o 8 p. b.) a v hlavním městě Praze (kladně o 18 p. b.). Přes skutečnost, že se v podílu zaměstnanosti projevují i vlivy demografických regionálních aspektů (věková struktura populace), jsou regionální disparity způsobeny hlavně ekonomickou situací regionu, tj. mírou nezaměstnanosti a nabídkou pracovních příležitostí, což je případ většiny regionů se záporným příspěvkem podílu zaměstnanosti k regionálním disparitám v HDP na obyvatele (Ústecký, Liberecký, Jihomoravský, Olomoucký, Zlínský a Moravskoslezský kraj) a z větší části také Prahy. Ekonomická situace regionu však demografickou situaci nepřímo ovlivňuje odchodem mladých lidí v produktivním věku



z hospodářsky zaostávajících regionů. V Praze proto přesah míry zaměstnanosti oproti průměru ČR ovlivňuje výrazně migrace mladší populace do metropole a navíc ze všech krajů nejmenší podíl obyvatelstva mladšího 15 let.

Stále rostoucí význam pro vznik regionálních disparit ekonomické výkonnosti má v posledních letech **mezinárodní migrace** a sní související nárůst podílu počtu cizinců v populaci a na pracovní síle v některých regionech. Počet cizinců roste v ČR již řadu let, v poslední době však ještě zesílil v souvislosti se vstupem země do EU a ekonomickým růstem podněcujícím poptávku po nových pracovních silách. Regionální disproporce v HDP na 1 obyvatele ovlivněné cizinci spočívají v tom, že k přílivu zahraničních pracovníků dochází regionálně nerovnoměrně. Např. ke konci roku 2006 činil počet cizinců zaměstnaných v Praze 80,4 tisíce, tj. 32 % z celkového počtu 250,8 tisíc zaměstnaných cizinců v celé ČR a jejich podíl na celkové zaměstnanosti v hlavním městě představoval 9,7 %. Vliv cizinců k odchylce od průměrného regionálního HDP na 1 obyvatele byl kromě Prahy kladný také v Plzeňském a Středočeském kraji (tedy průmyslových regionech potýkajících se s nedostatkem volných pracovních sil) a poněkud překvapivě také v Karlovarském kraji (zřejmě vliv ruské komunity pracujících v regionu, např. v oblasti cestovního ruchu). V Libereckém kraji byl vliv cizinců na disparity v podstatě nulový, ve všech ostatních regionech byl záporný (maximálně však o 3 p. b. v Olomouckém kraji).

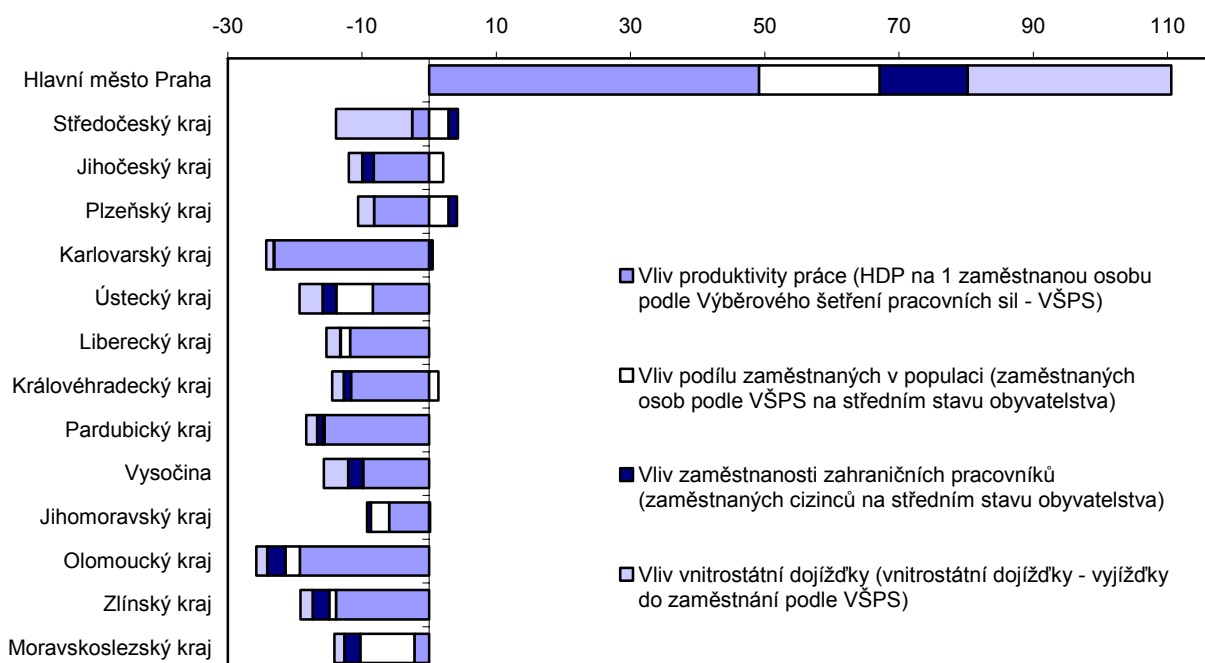
**Vnitrostátní míra dojížděky a vyjížděky** do zaměstnání vstupuje ve výrazné míře jako faktor regionální disparity ekonomické výkonnosti přepočtené na 1 obyvatele ve dvou regionech – v hlavním městě Praze a v návaznosti na to ve Středočeském kraji. V Praze se jedná hned po produktivitě práce o nejdůležitější faktor, který k rozdílu HDP na 1 obyvatele ve srovnání s celostátním průměrem přispívá plnými 30 p.b.. Tzv. čistá dojížděka (rozdíl mezi dojížděkou a vyjížděkou) činí v Praze podle výsledků Výběrového šetření pracovních sil 119 tisíc osob a neustále narůstá. Celkem pracujících

z jiných regionů bylo v roce 2006 v Praze 142 tisíc (ve srovnání se 111 tisíci v roce 2000 a 96 tisíci v roce 1995). Z uvedených 142 tisíc bylo 95 tisíc dojíždějících ze Středočeského kraje. Ve Středočeském kraji je vliv vyjížděky za prací na zaostávání HDP na obyvatele za průměrem ČR silnější než vliv všech ostatních uvedených faktorů (přispívá k zaostávání středočeského HDP o plných 11 p.b.) – v případě, že by vyjížděka do zaměstnání odpovídala v tomto kraji dojížděce, pak by Středočeský kraj byl jedno procento nad úrovní průměrné produktivity práce v ČR (příspěvek podílu zaměstnaných a podílu zahraničních pracovníků je zde kladný).

Míra vnitrostátní dojížděky a vyjížděky do zaměstnání působí kromě Prahy a Jihomoravského kraje (zde však jen ve výši 0,1 p.b.) ve všech regionech zápornou hodnotou k odchylce od průměrného HDP. Mimo středních Čech je to v největší míře na Vysočině (- 4 p. b.) a v Ústeckém kraji (- 3 p. b.).

Závěrem lze konstatovat, že téměř ve všech krajích (celkem ve dvanácti) je nejméně významným faktorem odchylky HDP na 1 obyvatele produktivita práce. Jedinými dvěma výjimkami jsou Středočeský kraj (zde jí překonává vliv vyjížděky za prací) a Moravskoslezský kraj (zde má větší vliv nižší míra zaměstnanosti v populaci). Praha je jediným krajem, kde všechny zkoumané faktory přispívají kladnými hodnotami k celkovému rozdílu a spolu se Středočeským, Ústeckým a Moravskoslezským krajem je jedním z regionů, kde samotná produktivita práce činí méně než polovinu z úhrnu všech příspěvků k rozdílu v regionálním HDP na 1 obyvatele. Vzhledem k rostoucímu významu, který v Praze i v dalších regionech získávají faktory jako dojížděka a vyjížděka za prací a rostoucí příliv zahraničních pracovníků, má příspěvek produktivity práce postupně klesající význam a ukazatel HDP na 1 obyvatele se tak stále více vzdaluje provázanosti s ukazateli životní úrovně a zůstává nadále pouze indikátorem celkového ekonomického výkonu a potenciálu daného regionu.

**Obrázek 1: Příspěvky faktorů regionálních rozdílů ekonomické výkonnosti na jednoho obyvatele v p. b. k průměru ČR (rok 2006)**



Pramen: vlastní výpočty.



## Na závěr konference Systémová integrace 2008

Konference Systémová integrace 2008 měla v tomto roce podtitul Zvyšování výkonnosti podniku s využitím IT. Konala se od 10.6. do 11.6. v Praze, v paláci Žofín. Jejími hlavními pořadateli byli Česká společnost pro systémovou integraci (ČSSI) a katedra informačních technologií VŠE.

Cílem konference bylo diskutovat řešení možností a problémů rozvoje a využití informačních technologií s primárním zaměřením na zvyšování výkonnosti organizace. Obsah přednášek byl proto rozdělen do následujících programových bloků.

- Zvyšování výkonnosti organizace – metody, nástroje, zkušenosti.
- Zvyšování výkonnosti veřejné správy ve vztahu k podnikům a občanům.
- Řízení podnikové informatiky, IT Governance a audit informatiky.
- Elektronické informační zdroje a jejich využití pro zvýšení konkurenceschopnosti organizací.
- Byznys příležitosti, které přináší nové technologie a nové modely dodávky aplikací.
- Právní blok nazvaný Anatomie sporu v IT.

Přednášky v uvedených programových blocích byly doplněny několika workshopy a mnoha případovými studii z české i zahraniční praxe prezentovanými experty dodavatelských IT organizací a zástupci jejich zákazníků. Z přednášek a případových studií dále vybíráme několik postřehů k vývojovým trendům a k aktuální situaci na trhu informačních a komunikačních technologií.

Hned úvodní přednáška **Z. Pilze**, ze společnosti SUN Microsystems Czech a presidenta SPIS přinesla téma, které až dosud bylo informatickými akcemi poněkud opomíjeno. Upozornila totiž na potenciální nebezpečí nedostatku elektrické energie, zejména pro vysoce náročná datová centra. Důkazem toho byl např. totální výpadek elektrického proudu, tzv. **back-out** v Kalifornii, kde jsou právě soustředěna největší výzkumná a vývojová centra nejvýznamnějších IT společností. Tento problém se nevyhýbá ani České republice, kde některé velké společnosti již narážejí ve svém rozšiřování na bariéru nikoli ekonomickou nebo technologickou, ale energetickou.

Název příspěvku **K. Štěpána** ze společnosti E.ON IS Czech Republic byl příznačný pro mnoho současných informačních systémů, a to **IT a procesy na cestě od primitivnosti přes komplikovanost k jednoduchosti**. Byl významný tím, že i když nepřinesl žádné technologické novinky, tak přesně pojmenoval právě ty problémy a omyly, které provázejí minulou i současnou informatiku. Snaha o trvalé zdokonalování podnikových procesů a nasazování nových technologií vedou často k jejich neúměrné složitosti a nepřijatelnosti pro běžné uživatele. Po fázi zkomplikování všeho, co lze, nastává proto fáze opětovného zjednodušování, jak dokumentoval příklad společnosti E.ON.

**D. Slánský** z Adastra Corporation se zabýval tématem v současnosti neméně aktuálním, datovou kvalitou. Zvyšování výkonnosti podniku se stále kvalitnějšími technologiemi, ale nekvalitními daty je problematické, spíše nemožné. Přitom kvalita dat je primárně otázkou řízení, nikoli technologickou. Je otázkou jasného deklarování zodpovědností za datové zdroje a jejich naplňování. Ztráty z nekvalitních dat jsou potom jak ekonomické pohybuje se u velkých společností v mnohamilionových částkách, tak zejména strategické

ve ztrátě důvěry uživatelů ve funkcionalitu informačních systémů.

Technologický blok přednášek byl věnován především vývoji nových internetových a zejména webových technologií prezentovaných převážně zahraničními přednášejícími. Např. příspěvek **D.A. Armstronga** z Google Enterprise nesla název **The Search for Simplicity: Applying the Google Experience to your Business** a nepřímo tak navazovala na již zmíněný příspěvek K. Štěpána. Přednáška **M.E. Maxmili-ena** z výzkumného centra IBM v Almadenu se zabývala koncepcí řešení tzv. **the Mashable Web**, technologií umožňující v podstatně větší míře propojovat jednotlivé části webových aplikací a integrovat data s programy a jejich uživateli.

Podstatně výraznější pozornost oproti minulosti byla věnována využití IT ve zvyšování výkonnosti veřejné správy. Úvodní přednáška v tomto bloku se věnovala strategii rozvoje e-governmentu v České republice. J. Polák, představitel Sdružení pro informační společnost (SPIS) zde prezentoval některé klíčové záměry. Především zdůraznil možnost podávat nejrůznější žádosti a dokumenty z libovolného místa v republice bez ohledu na místní příslušnost žadatele. Dalším z hlavních záměrů je dosáhnout podstatně větší úrovně sdílení nerůznějších informací a dokumentů mezi úřady veřejné správy tak, aby občan nebo ekonomický subjekt nemusel je opakovaně požívat a podávat a úřady si je budou moci získávat samy.

Praktickou demonstrací posunů v elektronizaci veřejné správy byla přednáška P. Hrušy z Aquasoftu a K. Uhlíře z Generálního ředitelství cel prezentující ekonomické i mimoekonomické efekty elektronického celního řízení. Obdobně byly praktické přínosy a příklady z oblasti veřejné správy obsaženy v přednášce T. Holendy z MV ČR věnované elektronickým pasům, v současné době mezi desítkou nejlepších na světě, v přednášce V. Suchánka z ČUZK a R. Kamarýta ze společnosti NESS Czech zaměřené na celý informační systém katastru nemovitostí, včetně služeb poskytovaných občanům.

Značný zájem vzbudily i přednášky v bloku zaměřeném na řízení podnikové informatiky a jejich služeb. Např. přednáška **R. Albrechta** ze servisního centra DHL prezentovala nové posuny ve vytváření tržního prostředí v poskytování IT služeb, což je zejména ve velkých korporacích silný trend.

Zcela nový blok na konferenci nesl název **Elektronické informační zdroje a jejich využití pro zvýšení konkurenceschopnosti organizací**, jehož hlavním nositelem byl **Z. Molnár** z ČVUT. Většina přednášek vycházela z faktu, že dnešní tržní prostředí je determinováno velkým počtem dynamicky se měnících proměnných. Snaha o konkurenceschopnost proto vyvolává stále se zvyšující poptávku po specifických znalostech a metodách pro úspěšné vedení konkurenčního boje, které využívají nejvyspělejší technologie a které se nazývají Competitive Intelligence. CI tak představuje interdisciplinární obor, který vyžaduje specialisty vybavené zejména kreativním myšlením.

V průběhu konference proběhl mezi účastníky průzkum orientovaný na jejich zkušenosti s využitím informačních a komunikačních technologií pro zvyšování výkonnosti v jejich organizacích. K jeho výsledkům se vrátíme v některém z dalších čísel bulletinu. Další informace z konference jsou k dispozici na adrese <http://si.vse.cz>.