

CES

CENTRUM EKONOMICKÝCH STUDIÍ VŠEM

10

vydání 10 / ročník 2007 / 28.5.2007

Bulletin

V TOMTO VYDÁNÍ

Strukturální reformy v zemích OECD

Příspěvek seznamuje čtenáře s obsahem pravidelné zprávy Going for Growth, kterou na počátku roku 2007 vydala OECD. Hlavním tématem letošní publikace jsou politiky trhu práce a jejich vliv na prostředí v ekonomice a strukturální aspekty inovační výkonnosti.

V. Ždárek (strana 1)

Regionální rozdíly ekonomické výkonnosti ČR

Příspěvek se zabývá faktory dávajícími hlavnímu městu Praze výsadní ekonomické postavení, které předčí pozice většiny regionů nejvyspělejších zemí západní Evropy. Analyzuje příčiny regionálních disparit u HDP na obyvatele.

J. Kahoun (strana 5)

Typologie inovací ve službách

Příspěvek shrnuje hlavní závěry vyplývající z porovnání základních rysů inovačního procesu v sektoru služeb s inovacemi ve zpracovatelském průmyslu a přibližuje východiska pro vytvoření koncepčního rámce pro analýzu inovací ve službách a pro identifikaci jednotlivých forem inovačních aktivit v tomto sektoru.

M. Pazour (strana 9)

Strukturální reformy v zemích OECD

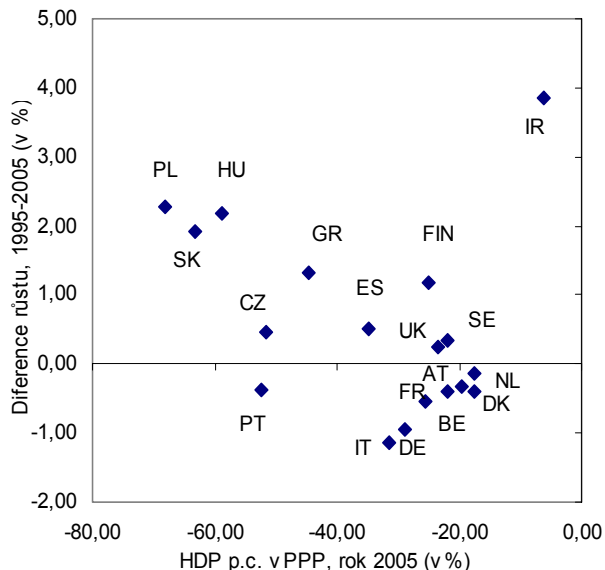
Organizace OECD publikovala na počátku roku 2007 pravidelnou zprávu *Going for Growth*¹. Cílem je poskytovat informace o vývoji strukturálních ukazatelů (dílkých identifikovaných priorit) pro státy EU (OECD), které podporují dlouhodobý růst HDP per capita a zvyšují blahobyt obyvatel. Hlavním tématem letošní publikace jsou politiky trhu práce a jejich vliv na prostředí v ekonomice a jako v roce předchozím i otázka inovací.

Publikace si zachovala tradiční strukturu z předchozích vydání, první část se věnuje spíše přehledu za minulá léta, charakteristice základních tendencí (identifikaci problematických stránek ekonomik), druhá sleduje vybraná témata (přináší tematické studie) v souvislosti s aktuálními tendencemi ve vývoji ekonomik.

V úvodu je obsaženo shrnutí hlavních tendencí v uplynulých letech z hlediska klíčových faktorů, které ovlivňují ekonomickou výkonnost, a to v relaci k ekonomice USA. Ta je chápána jako referenční bod, s níž se mohou ostatní státy OECD srovnávat.

Z hlediska růstové dynamiky není pozice české ekonomiky příliš povzbuzivá přes pozitivní vývoj od počátku století (viz obrázek 1). Při zhruba poloviční úrovni vůči USA byl předstih tempa růstu jen 0,5 p.b. ročně. Situace v ostatních zemích EU-4 (Polsko, Maďarsko a Slovensko) byla velmi obdobná, státy sice snižovaly mezeru, avšak vzhledem k existujícímu rozdílu nikterak významně. Na druhé straně je nutné uvést, že česká ekonomika vykazuje jako jedna ze sedmi zemí OECD vyšší míru využití práce, avšak produktivita práce je výrazně nižší. (V úrovni produktivity je ČR přibližně na 45 % USA, rozdíl temp růstu v ČR a USA činil +1,8 %; detailní dekompozice je obsažena v příloze kapitoly první).

Obrázek 1: Úroveň HDP na obyvatele v PPP a růst HDP vzhledem k ekonomice USA



Pozn.: HDP per capita v PPP USA = 100. Diference růstu je rozdíl mezi průměrným tempem růstu v dané ekonomice a v USA. Lucembursko vynecháno (+30,7 %; +1,4 %). V případě Řecka není zohledněna změna úrovně HDP z konce roku 2006. Pramen: OECD, 2007, s. 12, vlastní úprava.

Součástí první kapitoly je i přehled priorit strukturálních politik, identifikace hlavních problémových oblastí a doplněna jsou i doporučení pro jednotlivé země OECD. Např. pro ČR je pro vyšší využití faktoru práce navrhováno odstranění omezení pro zaměstnávání a snížení mzdového klínu, v případě produktivity práce snížení administrativních nákladů spojených se vznikem nových firem.

Druhá kapitola je věnována klíčovým výzvám v rámci strukturálních politik a identifikaci klíčových míst v ekonomikách jednotlivých států OECD. Součástí je i přehled navrhovaných opatření v minulých studiích OECD a skutečných opatření realizovaných vládami těchto států.

Třetí kapitola přináší aktuální pohled na 19 strukturálních ukazatelů v oblastech trhu práce, regulace (právních předpisů a bariér podnikání), veřejných výdajů (minimální mzda, minimální náklady práce, čistá míra náhrady pro nezaměstnané, průměrný a mezní daňový klín pro práci, zdanění práce, implicitní daně při návratu do práce, příjmová podpora pro postižené a nemocné, úroveň legislativy chránící zaměstnanost, vztah mezi podílem pracovníků pokrytých kolektivními smlouvami a počtem pracovníků v odborových organizacích, regulace trhu produktů, státní kontrola podnikatelských operací, bariéry pro podnikání, bariéry pro vstup, bariéry pro přímé zahraniční investice, sektorová regulace v odvětví dopravy, energetiky, telekomunikačních služeb, maloobchodu a v profesních službách, dosažený stupeň vzdělání, podpora producentům v zemědělství, význam celních tarifů, výdaje na zdravotnictví, veřejné investice).

Čtvrtá kapitola se již nachází v části druhé věnované tematickým studiím. Letošní zpráva analyzuje klíčové institucionální prvky a politiky, které ovlivňují zaměstnanost, resp. trh práce v dané ekonomice. Práce je jedním z klíčových faktorů ovlivňujících výkonnost ekonomiky.

V posledním desetiletí se mezi zeměmi OECD dají odlišit různé skupiny zemí – na jedné straně země s výraznými pozitivními změnami ve vývoji zaměstnanosti (skandinávské země, Irsko nebo Španělsko), na straně druhé země se stagnující nebo dokonce klesající úrovní (Slovensko). Proto existují mezi zeměmi OECD výrazné rozdíly (zvětšující se při podrobnější desagregaci). Rovněž míra nezaměstnanosti se v uvedeném období snižovala ve většině zemí OECD s výjimkou Polska a Slovenska.

Poslední empirické studie² ukazují na významnou úlohu institucí a politik na vývoj zaměstnanosti, v řadě případů jsou však výsledky studií nejasné. Výsledky **politik na podporu zaměstnanosti**, tj. aplikovaných opatření, jsou obtížně měřitelné a především odlišitelné od ostatních vlivů působících v ekonomice (tak je tomu např. u různých nepeněžních podpor pro osoby znevýhodněné na trhu práce, ale i u vlivu celoživotního vzdělávání apod.). Mezi hlavní poznatky plynoucí ze studií patří, že politiky a instituce mají poměrně velký vliv při vysvětlování vývoje zaměstnanosti (přibližně polovinu fluktuací ve vývoji nezaměstnanosti mezi zeměmi OECD v posledních dvou desetiletích).

¹ OECD: *Going for Growth*, 2007, ISBN 978-92-64-03047-3.

² Viz např. studie OECD publikované v roce 2006.

Podpory v nezaměstnanosti, výrazný mzdový klín a přísná protikonkurenční regulace trhů zvyšuje míru nezaměstnanosti a snižuje míru participace obyvatelstva.³ Odlišná opatření jsou rovněž spojena s odlišnými dopady na veřejné finance či vývoj celkové ekonomické aktivity. Odlišné politiky mají spíše vliv na specifické skupiny pracovníků než na zbývající populaci (např. zaměstnávání starších pracovníků). Participace osob na trhu práce je významně ovlivňována systémem sociálních podpor (podle výzkumů OECD např. růst podpor v nezaměstnanosti o 10 p.b. zvyšuje celkovou míru nezaměstnanosti o 1 až 1,5 p.b. a snižuje míru zaměstnanosti o 2 až 2,5 p.b.)⁴ a programů na trhu práce.

Specifickou otázkou představují daňové podněty a politiky zaměřené na vybrané skupiny obyvatelstva. Daňové podněty mohou vést u některých skupin na trhu práce k problému tzv. pastí nezaměstnanosti (inactivity traps). Velký dopad mají např. při rozhodování žen vychovávajících děti a často pracujících na zkrácené pracovní úvazky.⁵ Rovněž zaměstnávání starších pracovníků má svá specifika, neboť ti jsou více citliví na vývoj svého reálného důchodu. Pokud vede pokračování pracovní aktivity k nevýznamným dopadům na následně vyplácené penze, neexistuje žádný dostatečný podnět pro další práci.

Podpora poptávky po práci je determinována vývojem nákladů práce a dále systémem mzdového vyjednávání, ale též konkurencí na trzích produktů (ovlivněné regulací a právními předpisy).

Zdanění pracovního příjmu ovlivňuje stranu nabídky i poptávky po práci v závislosti na tom, na který subjekt na trhu dopadá, přičemž empirické studie ukazují, že dochází k nárůstu míry nezaměstnanosti a poklesu míry participace. **Mzdová vyjednávání** jsou dalším z faktorů působících na poptávku po práci. Především jde o vyšší minimální mzdy, která spolu se zdaněním může měnit podněty k práci pro některé skupiny (zejména vysoká minimální mzda vede k odrazení a často i k vytlačení málo kvalifikovaných pracovníků z trhu práce).⁶ Podle OECD nejlepší výsledky vykazují systémy, které nejsou ani příliš restriktivní, ani decentralizované.

Makroekonomické prostředí a politiky mohou ovlivnit jak skutečnou podobu dopadů ekonomických šoků na zaměstnanost (např. pomocí aktivní politiky zaměstnanosti, která umožní nalézt zaměstnání a tím obnovit dynamiku růstu), tak jejich velikost.⁷ V neposlední řadě jsou to změny v **makroekonomickém prostředí**, které mohou mít výrazný vliv na vývoj na trhu práce v dlouhém období (vývoj na straně nabídky, změny směnných relací, vývoj

³ Naopak některá opatření v rámci aktivní politiky zaměstnanosti nebo decentralizovaná mzdová vyjednávání mohou snižovat nezaměstnanost.

⁴ Naopak politiky podporující zaměstnanost mohou alespoň částečně kompenzovat tento nepříznivý vývoj.

⁵ Jejich zdanění je často nevhodné a navíc práce vede ke změnám důchodu domácnosti jako celku a např. ztrátě sociálních dávek. V souhrnu si tak domácnost může i pohoršit.

⁶ Jako problematické se ukazuje mzdové vyjednávání, které na jedné straně může mít příznivé dopady na danou firmu (zohlednění vztahu produktivity práce a výše mezd), na straně druhé centralizované vyjednávání může vést k nepříznivým makroekonomickým důsledkům (neadekvátní vývoj průměrných mezd v relaci k průměrné produktivitě práce vedoucí k poptávkové inflaci apod.).

⁷ Je otázkou, nakolik je realistické předpokládat fungování např. fiskální politiky jako proticyklického nástroje při omezování ekonomických fluktuací. Na jedné straně jsou dobře známé zkušenosti z let minulých, kdy tato politika nevedla v dlouhém období k příznivým důsledkům, na straně druhé jsou dnes ekonomiky v odlišném prostředí a účinnost automatických stabilizátorů je spíše minimální (a z hlediska dlouhodobé udržitelnosti fiskální politiky je nevhodná). Ponecháváme přitom stranou celou skupinu dalších faktorů a implikací (např. fiskální teorie cenové hladiny apod.).

reálných úrokových měr) s tím, že rychlost a rozsah dopadu těchto změn je výrazně ovlivňována stávajícím institucionálním prostředím a realizovanými politikami. Na straně poptávky fluktuace ve spojení s politikami a institucemi mohou negativně ovlivňovat trh práce a zaměstnanost (což vede k růstu významu opatření ve směru k omezení cyklických fluktuací).

Neméně zajímavá je otázka **právních předpisů** zaměřených na ochranu zaměstnanosti. Významná je nejen úroveň právní ochrany, ale i její struktura vzhledem k jednotlivým skupinám na trhu práce, typu pracovních kontraktů (nebezpečí duálního trhu práce). Empirická zjištění jsou však nejednoznačná a ukazují na dopady na segmenty spíše marginálních subjektů na trhu práce (mladí, postižení). **Snižování regulace produktových trhů** a zvyšování konkurence na těchto trzích přispívá k pozitivním změnám zaměstnanosti v dlouhém období. Reformní politiky (např. změny systému podpor v nezaměstnanosti) mohou podpořit a zvýšit odolnost zaměstnanosti v případě negativních šoků.

Pátá kapitola se zabývá regulací produkčních trhů a konvergencí produktivity. Technologické změny v posledních několika letech umožnily dosáhnout výrazných temp růstu HDP a produktivity práce. Někde však nebyl zcela využit potenciál, který se nabízel, a to právě z důvodu samotné existence regulace.⁸ Ta zabránila skutečně efektivnímu alokování a pronikání inovací v ekonomice.

Přestože došlo v posledních letech a desetiletích k podstatnému omezení regulace produkčních trhů (výrazný pokrok byl realizován např. na počátku 90. let), stále existuje výrazná regulace v některých odvětvích služeb. Přitom tato regulace může mít dopad na celou ekonomiku z celé řady důvodů (tzv. knock-on effects) – především proto, že regulované subjekty jsou dodavatelé (odběrateli) produktů ostatních odvětví, která pokud jsou rovněž regulována, situace dále zhoršují.⁹

Omezování konkurence na produkčních trzích má opačný vliv na produktivitu, protože omezuje aplikaci nových produkčních technik. To má nejzávažnější dopady na země, které procházejí procesem strukturálních změn (konvergence struktur) a aplikují nejpřísnější regulaci. Dopady jsou spojeny především se dvěma kanály: jednak může odrazovat domácí podnikatele od pořízení nejnovějších technologií (např. ICT, jak ukazují zkušenosti z Řecka, Itálie či Portugalska) a jednak může vést k omezení technologického transferu a omezení konkurenčních tlaků spojených s příchodem přímých zahraničních investic (PZI).¹⁰ Na druhé straně jsou případné pozitivní efekty s omezováním regulace velmi těžko odhadovány (operacionalizovány a následně i kvantifikovány) a rozhodně tak neulehčují případné rozhodování nositelů hospodářské politiky.

Šestá kapitola podrobněji analyzuje jednotlivé protimonopolní politiky směřující k posílení konkurence na trzích produktů. Ta byla společně s politikou deregulací jedním z hlavních reformních kroků prosazovaných pravicově orientovanými vládami v 80. a 90. letech minulého století.

⁸ Např. výsledky uvedené v této studii ukazují, že růst produktivity práce v letech 1995–2003 mohl být o 0,75 p.b. vyšší, pokud by země snížily úroveň své regulace na úroveň nejméně regulovaných zemí OECD.

⁹ Význam je samozřejmě odlišný např. pro chemický nebo potravinářský průmysl a na druhé straně pro např. výzkum a vývoj nebo realitní společnosti.

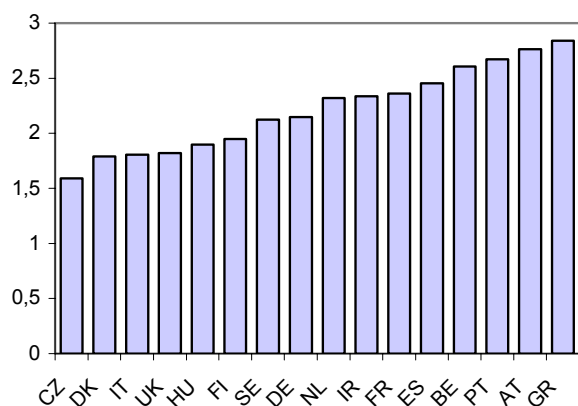
¹⁰ S tím, jak význam PZI pro jednotlivé hostitelské ekonomiky narůstá, zvyšuje se i velikost potenciálních dopadů z tohoto typu regulace.

Protimonopolní zákonodárství v řadě zemí OECD zabraňuje vzniku horizontálních kartelů. Pokud jsou však sankční opatření na nízké úrovni, nedokáží zabránit vzniku protikonkurenčního chování. Konkurenční prostředí může mít vliv na ekonomický růst z několika důvodů. Jednak je to konkurenční prostředí, které by mělo vést k tlaku na snižování cen (tj. optimální alokace výrobních zdrojů). V zemích, kde existují omezení konkurence (především různé typy služeb), nemohou firmy plně využívat výhod konkurenčního prostředí a realizovat výhody úspor z rozsahu nebo volného pohybu služeb a osob. Dále je to posilování inovačních politik.¹¹

Základní právní předpisy brání hlavním protikonkurenčním praktikám, jako je horizontální fixace cen, vertikální dohody (o prodeji, cenách, množství), zneužívání dominantní pozice na trhu, ale řeší též otázky fúzí a výjimek z konkurenčního práva.

Zajímavým pokusem o vyjádření vzájemného vztahu mezi konkurenčním právem a politikou je indikátor použitý OECD (viz studie Hoj et al.: Product Market Competition in OECD Countries: A Synthesis. OECD, Working Paper, 2007). Ten na stupnici od 0 do 6 (nejméně příznivé prostředí z hlediska konkurence) měří s vyšší relativní vahou stupeň konkurenčního práva, efektivnost jeho vynucení a míru nezávislosti antimonopolních institucí s nižší vahou otázky přístupu do odvětví, nezávislosti sektorové regulace (s případnými dalšími dílčími indexy). Analýza OECD ukazuje, že země na obou stranách škály se jednoznačně odlišují v konkurenčním prostředí a jeho zabezpečení (viz obrázek 2).

Obrázek 2: Index CLP, státy EU, rok 2003



Pozn.: Údaje nebyly k dispozici za celou skupinu EU-19. ČR je na třetím místě v celkovém pořadí zemí OECD za Spojenými státy a Austrálií. Pramen: OECD, 2007, s. 156, vlastní úprava.

Velmi významná je i schopnost vynucení práva, která je zajišťována nezávislými institucemi (nebo ve spolupráci se sociálními partnery či skupinami, např. v Dánsku). Pro odrazení od vzniku protikonkurenčního chování je důležitá i politika sankcí, které v některých zemích OECD stále nejsou dostatečné. Ve spojení s překážkami při vymáhání práva soukromými subjekty mohou vznikat nežádoucí koluzivní dohody.

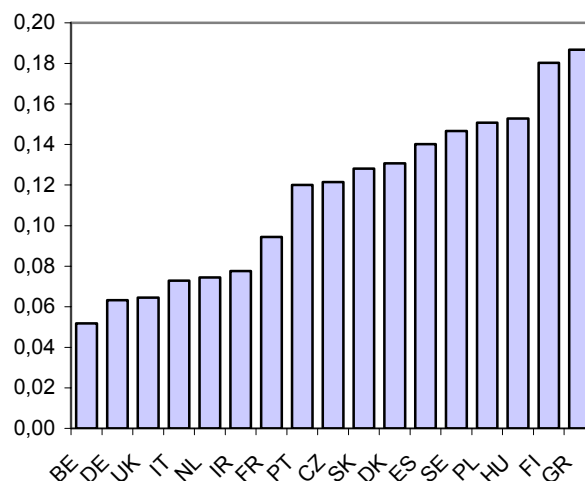
Zvláštní opatření jsou aplikována i v případě zahraničního obchodu (zejména potravinářské produkty) a přímých zahraničních investic, které ovlivňují konkurenci

¹¹ Tento kanál je velmi významný, ale rovněž velmi diskutabilní. Inovační aktivita by měla podpořit růst produktivity práce. Avšak vliv samotné konkurence na inovační aktivitu není jednoznačný (např. nemožnost dosažení alespoň dočasného zisku z realizace technologického pokroku nestimuluje podniky inovovat; v této souvislosti vzpomínáme teorii J. A. Schumpetera).

v domácí ekonomice, a to i různými opatřeními ve velmi chráněném sektoru služeb. To platí i pro rozvinuté západní ekonomiky (telekomunikace, energetika apod.) (viz obrázek 3).

Problematické zůstávají jak některé sektory více méně tržních služeb (maloobchod, profesní služby), tak tzv. síťová odvětví. Pro velké maloobchodní prodejny existuje výrazná regulace např. ve Francii nebo Řecku, naopak mimo Polska je regulace v Maďarsku nebo na Slovensku průměrná (nejnižší je např. v Portugalsku nebo Velké Británii).¹²

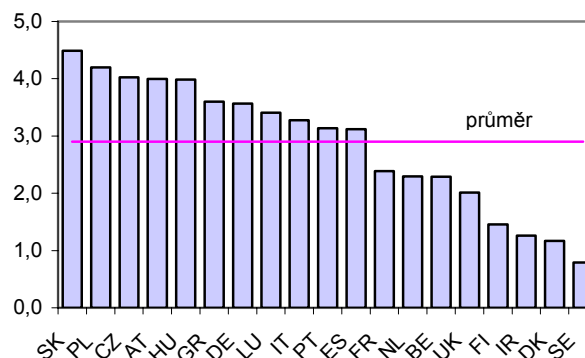
Obrázek 3: Index restriktivnosti pro PZI, státy EU, rok 2003



Pozn.: Škála indexu 0–1 (nejvíce restriktivní). ČR je 12. v celkovém pořadí zemí OECD. Pramen: OECD, 2007, s. 159, vlastní úprava.

Profesní služby (účetní, architekti apod.) mají ve většině zemí OECD zvláštní typ regulace (včetně profesní), která je velmi odlišná (viz obrázek 4). Mimo bariér vstupu do odvětví jsou uplatňována i regulatorní pravidla, která spíše omezují tržní chování (licencování) než by byly užitečné pro spotřebitele (nízký tlak na kvalitu poskytovaných služeb, možnost účtovat vyšší ceny apod.).

Obrázek 4: Profesní služby – regulace vstupu, státy EU, rok 2003



Pozn.: Škála indexu 0-6 (nejvíce regulující). průměr OECD = všech států OECD. Pramen: OECD, 2007, s. 161, vlastní úprava.

Obdobný obrázek bychom získali i v případě např. služeb PR agentur. Uplatnění rozdílných regulačních opatření výrazně omezuje konkurenci a mobilitu těchto pracovníků.

¹² Regulace může mít podobu specifických prodejních monopolů, omezení otvíracích dob apod.

Zvláštní pozornost si zasluhují tzv. **síťová odvětví** (utilities). Vytvoření konkurenčního prostředí i v těchto odvětvích je klíčovou otázkou, jejíž řešení však není jednoznačné (je nutné vyrovnávat užítka a náklady vzhledem ke specifickému postavení těchto odvětví v ekonomice). Na jedné straně máme odvětví, která prošla rozsáhlou deregulací a s pozitivními výsledky pro konkurenci a v konečném efektu i pro spotřebitele (telekomunikace, pošta apod.). Na druhé straně je potřeba omezit možnost zneužívání monopolního postavení, které v tržním prostředí může vlivem daných podmínek vzniknout.

Nejdůležitějším krokem je umožnění vstupu do odvětví (a to v i případě např. pevných telekomunikačních sítí), např. oddělením provozovatele (správce) a uživatele. Dalším je zajištění dostatečných podnětů pro investování a inovace, neboť konkurence může vést k situaci rostoucích výnosů v jednotlivých firmách. Cenová regulace, která je v těchto odvětvích často uplatňována, však nemusí být nejlepší cestou, jak ukazují i příklady z energetického sektoru v USA (Kalifornie a problémy s dodávkami proudu). Rovněž křížové financování (povinné a doplňkové, tržní činnosti) v rámci jedné firmy není vhodným řešením. Spíše jsou prosazovány politiky soutěžení o povinné služby s konkurenčními cenami mezi poskytovateli a objednavateli si volí nebo je povinná služba považována za dostatečně atraktivní (a ziskovou) a podpora není používána. V posledních letech dochází i k poklesu podílu státních (veřejných) firem v tomto odvětví. Tato deregulace klade zvýšené nároky na legislativní pravidla. Někdy nejsou antimonopolní praktiky platné pro státní (veřejné) podniky, a to s odpovídajícími negativními dopady na konkurenci (podpora, garance, daňové podněty apod.).

Poslední část této kapitoly je věnována vývoji ve specifických odvětvích: telekomunikace, energetika, letecká doprava a železnice. Ta jsou spojena s rozdílnými zkušenostmi zemí OECD při procesu deregulace.¹³

Poslední, **sedmá kapitola** studie se zaměřila na otázku, co ovlivňuje implementaci strukturálních reforem v jednotlivých státech OECD. Potřeba reforem je v řadě zemí OECD neoddiskutovatelná, problematická je však schopnost jejich prosazení. To je zpravidla spojeno jak s pozitivními efekty pro celou společnost, tak s dílčími dopady na skupiny ve společnosti. Z hlediska politické ekonomie se tak vláda dostává do problematické situace. O významu těchto skutečností svědčí i poslední vývoj, kdy se toto téma stalo novou oblastí výzkumu (political economy of structural reforms).

V posledních letech byla uskutečněna řada strukturálních reforem v zemích OECD, které se týkaly zahraničního obchodu, PZI, finančních trhů¹⁴ a následně i trhů produkčních a trhů práce. Jejich rozsah a dopady se mezi zeměmi velmi liší (některé části ekonomiky jsou

otevřené volné konkurenci, jiné zůstávají výrazně chráněné, viz předchozí text), a to jak v případě výrazné deregulace produkčních trhů, tak zaostávajících reforem na trhu práce vedoucích k dualitě na trhu práce (vysoká ochrana některých profesí a naopak nedostatečná zejména pro relativně ohrožené skupiny osob).

Pro jednotlivé země jsou významné mimoekonomické charakteristiky, které ovlivňují rozsah uskutečněné reformy, zásadní problém je však spojen s obtížemi v politickém procesu. Ty mohou být dvojího typu – jednak může docházet k protichůdnému působení stávajících a nových politik (z hledisek dopadů na jednotlivé subjekty)¹⁵, jednak je to nesoulad mezi náklady a přínosy této reformy. Náklady bývají identifikovány a přímo přiřazeny, výnosy jsou nejisté a rozptýlené. Mezi hlavními determinanty patří nejen podoba reformy a způsob jejího prosazení, ale též načasování, vzájemný soulad s ostatními politikami. Některé faktory jsou však mimo dosah vlády. Mimo otázky fáze ekonomického cyklu¹⁶ je to především politický cyklus, který v případě reforem na trhu práce nabývá zvláštního významu.

Mezi dalšími uváděnými je demografický vývoj a velikost ekonomiky¹⁷, kde jsou však efekty méně jasné, ale přesto mohou poskytnout podnět pro reformu např. na produktovém trhu. V případě makroekonomického prostředí jsou to převážně faktory, které příznivě ovlivňují makroekonomickou stabilitu (veřejné finance, měnová politika). Ukotvení měnové politiky na externí kotvu může mít příznivé dopady, ale též vést k tlaku na uskutečnění reforem.¹⁸ Jednoznačné empirické důkazy však prozatím chybí. Naopak fiskální politika může pozitivně ovlivnit strukturální reformy prostřednictvím poptávkového kanálu. Pokud jsou reformy doprovázeny fiskální konsolidací, není zpravidla k dispozici dostatečný politický kapitál a ani zdroje, které by mohly ovlivnit dopady reformy.¹⁹

Provedení reforem v jedné části ekonomiky může rovněž ovlivnit schopnost provedení reforem v dalších částech. Případné efekty je možné využít při prosazování jinak obtížnějších reforem (např. pozitivní dopady regulace produkčních a finančních trhů využít při reformách na trzích práce). Nalezené pozitivní vztahy však není možné považovat za jednoznačně platné i pro případ budoucích reforem a skutečné výsledky je možné jen obtížně odhadovat.

Doporučení OECD pro členské státy při přípravě reforem je tak možné shrnout do několika bodů:

- informační strategie a objasnění potřeb a důvodů reforem (klíčové pro omezení asymetrických informací a vyčíslení nákladů a užitek reformy pro jednotlivé zúčastněné);
- makroekonomické politiky mohou přispět k snazšímu uskutečnění reforem (zejména operabilní veřejné finance jsou více než žádoucí);
- správné načasování a pořadí reforem (ale též jejich úplné dokončení) může přinést žádoucí podnět pro jejich provedení a podpořit jejich prosazení, což je významné zejména pro reformy na trhu práce.

¹³ Pro ilustraci uvedme např. privatizaci železniční dopravy v 90. letech ve Velké Británii, která vedla k cenové válce mezi společnostmi a výsledkem bylo zanedbávání povinné údržby liniových sítí (částečně i díky nevhodné délce uzavíraných kontraktů). Konečným důsledkem byla velká železniční havárie na počátku nového století a následně rozhodnutí britské vlády provést změny v celém schématu a přistoupit k velkým veřejným investicím, které měly zabránit další podobné katastrofě.

Cenová konkurence vede výrobce k omezování nákladů (včetně nákladů provozních) na minimum. Pokud však výrobce sníží tuto úroveň pod jistou limitní mez, dochází krátkodobě k úsporám, v dlouhém období však může nastat nepříznivá událost (havárie apod.), která sníží tak důležitou kredibilitu dopravní firmy a zpravidla poté dochází k ukončení podnikání.

¹⁴ Např. pro země EU v 90. letech šlo o kroky, které probíhaly při přípravě na přijetí společné evropské měny.

¹⁵ Někdy se mohou cítit ohroženy i skupiny opatřením přímo nedotčené. Významný je tento aspekt v případě reforem podpor a pravidel zaměstnávání na trhu práce.

¹⁶ Např. situace ekonomického poklesu poskytuje příznivější prostředí pro reformní návrhy, neboť i opozice zpravidla neklade výrazné překážky jednotlivým vládním opatřením.

¹⁷ Zde se uvažuje jak faktor vyšší otevřenosti takové ekonomiky, tak i fakt, že populace může být z hlediska preferencí relativně homogennější.

¹⁸ Např. v situaci měnové unie je pro menší otevřené státy důležitější provedení reforem, z nichž mohou získat na konkurenceschopnosti.

¹⁹ Reforma veřejných financí může připravit pole pro uskutečnění dalších reforem, jako tomu bylo v případě Irska v 80. letech.

Regionální rozdíly ekonomické výkonnosti ČR

Regionální hrubý domácí produkt vykazoval v uplynulých deseti letech v České republice značně nerovnovážený vývoj. Prohlubování regionálních disparit se stalo doprovodným jevem ekonomické transformace nejen u nás, ale také v ostatních zemích střední a východní Evropy. Ve všech případech šlo do velké míry o přirozený jev. Ekonomická transformace měla za následek nejen odstranění nepřirozené nivelizace mezi jednotlivci, ale také odstranění umělé nivelizace mezi jednotlivými regionálními celky. Pro posouzení závažnosti prohlubování regionálních disparit bude proto třeba sledovat vývoj regionálních makroekonomických ukazatelů v delším časovém období po skončení ekonomické transformace.

Postavení hlavního města Prahy

Při pohledu na celkovou ekonomickou úroveň vyjádřenou ukazatelem HDP na jednoho obyvatele je patrné zcela mimořádné postavení hlavního města Prahy ve srovnání s ostatními regiony. V roce 2005 dosahovala úroveň ukazatele HDP na jednoho obyvatele v hlavním městě 209 % průměru ČR, zatímco ostatní kraje byly ve všech případech pod průměrem (od 78 % v Karlovarském a Olomouckém kraji po 96 % v Plzeňském kraji). Variační rozpětí mezi mimopražskými regiony tak představuje 18 procentních bodů, ale variační rozpětí při zahrnutí Prahy je ze 131 procentních bodů.

Podíl hlavního města na tvorbě HDP České republiky se zvýšil mezi roky 1995 a 2005 z 20,0 % na 24,0 %. V tomto případě jsou však zřetelná dvě odlišná období – v letech 1995 – 2000 došlo k nárůstu z 20,0 % na 23,0 %, tedy o tři procentní body, zatímco v letech 2000 - 2005 jen o jeden procentní bod na 24,0 %. Promítla se zde skutečnost, že transformační období spojené s ekonomickou recesí a strukturálními změnami představovalo v Praze podstatně mírnější zátěž než v jiných krajích, zejména kvůli menšímu podílu průmyslu na tvorbě hrubé přidané hodnoty (12,6 % oproti 31,6 % průměru ČR v roce 2005) a navíc po celé období docházelo ke koncentraci nově přichozích nadnárodních společností do hlavního města, rychlému rozvoji cestovního ruchu apod.

Ekonomická úroveň Prahy je však jen zčásti dána vývojem v uplynulém desetiletí. Její postavení je do velké míry dáno historicky a skutečností, že je jedinou metropolí v relativně centralizované zemi. Mimořádné postavení Prahy v rámci ČR má v souvislosti s reálnou konvergencí celého státu k úrovni EU za následek také mimořádné postavení regionu v rámci celé EU. Již v roce 2004 se stala Praha 12. nejbohatším regionem EU se 157 % průměru EU měřeno hrubým domácím produktem na obyvatele ve standardu kupní síly (PPS)¹. Toto postavení, které předčí pozice většiny regionů nejvyspělejších zemí západní Evropy, je způsobeno několika klíčovými faktory.

- **Míra dojížděky do zaměstnání** – podle výsledků výběrového šetření pracovních sil dosáhla v roce 2005 míra dojížděky do zaměstnání v Praze 18,4 % všech zaměstnaných (celkem 133,5 tis. osob, z toho 89,8 tis. ze Středočeského kraje). Praha je regionem vymezeným přesně hranicemi města, což napomáhá vysoké hodnotě HDP v přepočtu na obyvatele. Obyvatelé žijící v příměstských oblastech dojíždějí za prací do Prahy a zvyšují

tak HDP v regionu, kde oni sami nežijí. Praha se tímto liší od ostatních evropských regionů, protože ve většině zemí je hlavní město součástí širšího územního celku, a toto zkrácení zde vzniká v poněkud menší míře. Nejde pouze o každodenní dojížděku do zaměstnání - v Praze bydlí velké množství lidí, kteří se přistěhovali z ostatních krajů, aniž by si změnili místo svého trvalého bydliště. Představa vyšších příjmů v zemi, která byla dlouho zvyklá na mzdovou nivelizaci, se stala významným impulsem k růstu mobility pracovních sil. Svou roli sehrála samozřejmě i nesrovnatelně větší nabídka volných pracovních míst.

- **Jedinečné postavení metropole v rámci České republiky** – hlavní město v každém státě představuje centrum, ve kterém sídlí nejen nejvýznamnější státní instituce, ale jsou zde soustředěny také centrály většiny firem s celostátní působností. Na rozdíl od mnoha jiných zemí, Česká republika nemá žádné jiné centrum schopné konkurovat svojí geografickou polohou či historickým významem. Navíc výkon státní správy byl po roce 1989 silně centralizován a ke vzniku regionální samosprávy dochází postupně až po roce 2001. To vedlo ke koncentraci přidané hodnoty vytvořené sektorem vlády ve větší míře do hlavního města.
- **Význam odvětví služeb** – Prahu odlišuje od ostatních krajů výrazně jiná odvětvová struktura. V odvětví služeb bylo v roce 2005 vytvořeno 82 % celkové hrubé přidané hodnoty, přičemž služby jsou v dlouhodobé perspektivě nejrychleji rostoucím odvětvím ve všech vyspělých zemích. Podíl Prahy na vytvořené hrubé přidané hodnotě za ČR představuje při detailnějším pohledu například v peněžnictví 70,5 %, v pojišťovnictví 55,0 %, ve výzkumu a vývoji 53,8 %, v telekomunikacích a spojích 52,2 %, ve velkoobchodě a zprošťkování 38,4 %, v pohostinství a ubytování 35,8 % a podobných podílů dosahuje Praha ve většině dalších odvětví služeb. Mimořádnou pozici má Praha v oblasti příjmů z cestovního ruchu – postavení ostatních krajů je ve srovnání s ní v této oblasti spíše okrajové.
- **Vyšší cenová hladina** – při mezinárodním srovnání dochází prostřednictvím standardu kupní síly na národní úrovni k vyloučení vlivu rozdílu cenových hladin mezi zeměmi, avšak i nadále zůstávají nezohledněny rozdíly v cenových hladinách uvnitř jednotlivých států mezi regiony. Přitom rozdíl v cenových hladinách mezi hlavním městem a ostatními regiony může být značný, především kvůli ceně nájmu a některých druhů služeb. To způsobuje, že nominálně dochází v hlavním městě k větší tvorbě hrubé přidané hodnoty, než která může být potom reálně užita na daném místě, a reálné příjmy obyvatel jsou tak ve skutečnosti ve srovnání s ostatními regiony menší.
- **Vliv metody regionální alokace hrubé přidané hodnoty** – ze tří metod vedoucích k výpočtu hrubého domácího produktu jsou pro jeho regionální alokaci využívány dvě – důchodová a výrobní. Výdajová metoda není regionálně použitelná především kvůli nemožnosti

¹ <http://epp.eurostat.ec.europa.eu/pls/portal/docs>

zjistit čistý export za regiony. V zásadě výpočet probíhá tak, že pro odvětví průmyslu, zemědělství a služeb za podnikatelský sektor je aplikována metoda výrobní a pro finanční a vládní sektor metoda důchodová. V podstatě je však pilířem metoda důchodová, protože i při výrobní metodě dochází u multiregionálních podniků k alokaci výkonnostních ukazatelů do regionů ve většině případů prostřednictvím struktury náhrad zaměstnancům za jednotlivá pracoviště. Jiný postup by byl komplikovaný, protože jednotlivá pracoviště nemusí být ze zákona účetními jednotkami a vytvořenou produkci tak často ani nelze přisoudit do jednoho místa (nedokončené produkty se mohou mezi jednotlivými závody i přemísťovat). Vytvořená hrubá přidaná hodnota v případě každé multiregionální organizace je tak alokována do regionů podle směřování důchodů z této přidané hodnoty (převážně podle regionální struktury náhrad zaměstnancům). To v praxi znamená, že v případě centrál podniků v Praze, kde jsou nejlépe placení zaměstnanci s největšími odměnami ze zisku, dochází tímto způsobem k největšímu profitu z přidané hodnoty z produktů fyzicky vytvářených po celém území státu. Tento postup je zcela v pořádku a odpovídá mezinárodním účetním pravidlům, ale je pravda, že při zvolení jiné metody, která ale nemusí být přesnější, by podíl Prahy na tvorbě HDP za ČR mohl být nižší.

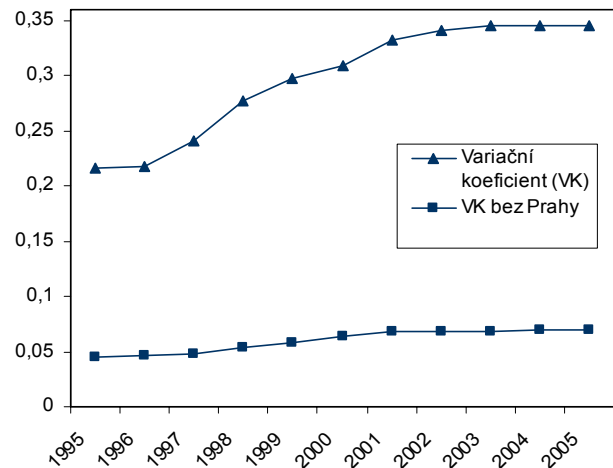
Vývoj regionálních disparit u HDP na obyvatele

Vzestup HDP na 1 obyvatele v Praze oproti ostatním regionům se výrazně promítá do vývoje míry variability tohoto ukazatele, která je znázorněna v podobě variačního koeficientu na obrázku 1. Variační koeficient je spočítán jako směrodatná odchylka v poměru k aritmetickému průměru sledovaného ukazatele. Vývoj míry variability při nezahrnutí Prahy byl velmi pozvolný a od roku 2001 téměř stagnující, z čehož vyplývá, že prohlubování regionálních disparit je převážně dáno vyšším růstem HDP v Praze. V případě zahrnutí Prahy je patrný významný růst míry variability zejména v letech 1996 – 2001 jako vliv strukturálních změn v mimopražských regionech. V posledních letech je však i z tohoto vývoje zřejmé výrazné zpomalení prohlubování nerovnováhy.

Pro zachycení dynamiky vývoje reálné ekonomiky v čase a vyloučení vlivu změn cenových hladin se HDP přepočítává do stálých cen. Vývoj ve stálých cenách za uplynulých deset let je shrnut na obrázku 2. Kumulovaný nárůst HDP činí ve středních Čechách 51 %, na opačném konci žebříčku skončil Karlovarský kraj se 3 % nárůstem. Nadprůměrného růstu dosáhly také kraje Praha, Plzeňský a Vysočina, naopak podprůměrného Ústecký, Liberecký, Zlínský a Moravskoslezský.

Regionální teritorium je mnohem menším celkem než úroveň státu, a proto ekonomický vývoj je zde více citlivý na jednorázové výkyvy v podobě úpadku či ekonomického vzestupu jednoho či několika málo ekonomických subjektů, které zde působí, na větších investičních akcích, přírodních katastrofách apod. Strukturální zaostávání, které je patrné na národní úrovni na číslech za postižená odvětví, je mnohem více patrné při pohledu na vývoj regionálního HDP, protože přidaná hodnota za tato odvětví se převážně koncentruje do několika málo krajů.

Obrázek 1: Vývoj míry variability regionálního HDP na obyvatele (variační koeficient, úroveň NUTS 3 - kraje)



Pramen: vlastní výpočty.

Význam ukazatele regionálního HDP na obyvatele je umocněn skutečností, že slouží jako indikátor pro strukturální politiku na evropské úrovni. Vysoká hodnota HDP na obyvatele v Praze přináší v tomto směru jednu nezanedbatelnou výhodu – umožňuje ostatním českým regionům čerpat prostředky ze strukturálních fondů EU i v době, kdy už Česká republika jako celek bude dávno nad úroveň povolených 75 % průměru EU. Těto úrovně už totiž Česká republika při přepočtu na standard kupní síly (PPS) dosáhla v roce 2004. Úroveň jednotlivých celků NUTS II ve srovnání s EU znázorňuje následující tabulka.

Regionální HDP na 1 obyvatele

Regiony NUTS II	HDP na obyv. (2004)	HDP na obyv. (2004)	HDP na obyv. (2004)	Rozdíl oproti 75 % p.b.
	EUR	PPS	PPS EU=100	
ČR	8 544	16 171	75,2	0,2
Praha	17 849	33 784	157,1	82,1
Střední Čechy	7 938	15 024	69,9	-5,1
Jihozápad	7 905	14 962	69,6	-5,4
Severozápad	6 894	13 049	60,7	-14,3
Severovýchod	7 232	13 688	63,7	-11,3
Jihovýchod	7 652	14 483	67,4	-7,6
Střední Morava	6 792	12 856	59,8	-15,2
Moravskoslezsko	6 943	13 141	61,1	-13,9

Pramen: EUROSTAT.

Vzhledem k tomu, že nejvyššího růstu HDP a současně největšího předstihu před průměrným růstem EU umožňujícího reálnou konvergenci k úrovni Unie dosáhla Česká republika v letech 2005 a 2006 (růst HDP shodně o 6,1 %), jsou uvedené čísla již nyní dost neaktuální. EUROSTAT však požaduje po členských zemích Unie regionální HDP až 24 měsíců po skončení referenčního období a na základě těchto údajů pak provádí přepočty do PPS (z toho důvodu přepočty na standard kupní síly za roky 2005 a 2006 nejsou zatím k dispozici). Přitom v letech 2001 – 2004 se ukazatel HDP na obyvatele v PPS posunul u středních Čech o 4,2 p.b. a u Jihozápadu o 4,4 p.b. (ČSÚ – Regionální účty 2005).

Na základě těchto čísel a vzhledem k současné akceleraci reálné konvergence české ekonomiky je možné předpokládat, že oba zmíněné regiony NUTS II se dostanou na kritickou hranici 75 % již v roce 2007, případně v roce 2008.

Postavení mimopražských regionů

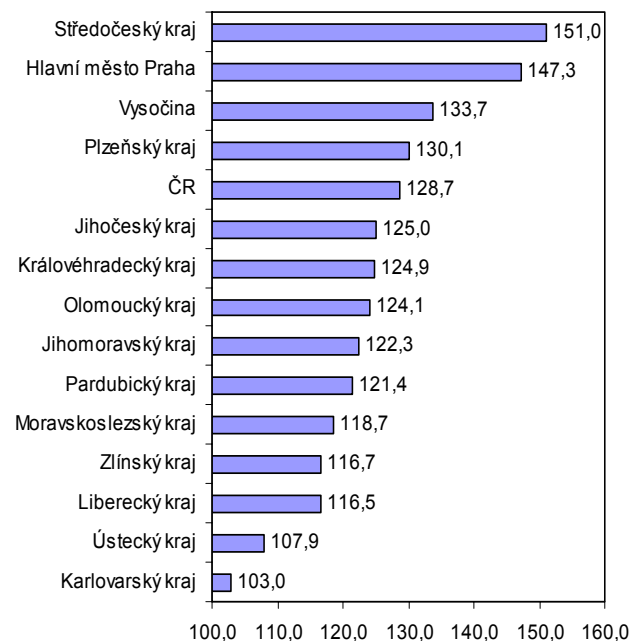
Nejvyšší nárůst HDP ze všech krajů ve stálých cenách zaznamenal **Středočeský kraj** (o 51 % ve stálých cenách v letech 1995 – 2005). Zázemí hlavního města přirozeně profitovalo z vývoje v metropoli, z dostupnosti infrastruktury a z tradičně vyspělého průmyslu. Proto se střední Čechy staly krajem, kam směřovalo hned po Praze nejvíce přímých zahraničních investic (zde je třeba vzít v úvahu, že údaje za Prahu jsou nadhodnocené, protože PZI sleduje centrální banka pouze podle sídla společností). Současně průmyslová struktura byla ve středních Čechách od počátku transformace velmi diversifikovaná, a proto kraj neprocházel tak obtížnou restrukturalizací jako jiné průmyslově založené regiony. Postavení kraje dobře dokládá jeho podíl na zahraničním obchodě. Údaje má ČSÚ jen podle sídel společností, přesto v případě středních Čech jsou dostatečně reprezentativní. Podíl kraje na exportu ČR dosáhl v roce 2004 20 %, z toho představuje 42 % export silničních motorových vozidel – v něm dosahuje podíl kraje na hodnotě exportu za ČR 56 %.² Automobilový průmysl, který je největším odvětvím, představoval v roce 2005 10,4 % vytvořené hrubé přidané hodnoty, na dalších místech jsou činnosti v oblasti nemovitostí s 6,3 % a stavebnictví s 5,7 %. Střední Čechy se v roce 2005 dostaly na 2. místo mezi kraji v podílu na vytvořeném HDP oproti 4. místu v roce 1995.

Regionem s druhým největším podílem na tvorbě HDP byl v polovině devadesátých let **Moravskoslezský kraj**. V důsledku hospodářských potíží se však posunul až na současné čtvrté místo. Kraj byl postižen více než jiné regiony hospodářskou recesí ve druhé polovině devadesátých let v souvislosti s restrukturalizací průmyslu. Největší pokles HDP ve stálých cenách (o 5,1 %) byl zaznamenán v roce 1998. Propad hrubé přidané hodnoty ve stálých cenách představoval v tomto roce například ve zpracovatelském průmyslu 15,6 %. Problémy ve výrobě kovů a kovových výrobků a v těžebním průmyslu se tehdy promítaly do vývoje ve všech dalších odvětvích průmyslu a služeb. Odvětví výroby kovů a kovových výrobků zůstává i nyní v kraji největším - vytvářelo v roce 2005 10,8 % hrubé přidané hodnoty, následováno těžbou uhlí s 6,4 %. Od roku 2003 patří Moravskoslezský kraj k regionům s největším přírůstkem HDP. Rekordního růstu HDP ve stálých cenách o 9 % bylo dosaženo v roce 2004, kdy došlo k celosvětovému oživení výroby oceli. Kraji však také od konce devadesátých let napomáhá aktivní regionální politika české vlády, působení investičních pobídek a výstavba dopravní infrastruktury.

Stabilně třetí místo v podílu na tvorbě HDP si udržuje **Jihomoravský kraj**. Jeho pozice je dána významem Brna jako druhého největšího města a sídla řady firem i orgánů státní správy (především soudních a kontrolních institucí). Meziroční vývoj HDP ve stálých cenách zde po uplynulém desetiletí mírně zaostával za průměrným vývojem v ČR. Zejména pokles ve druhé polovině devadesátých let (o 3,6 %) byl o něco větší. Kraj má sice díky Brnu částečně výsadní postavení, ale současně jeho odlehlejší okresy jako Znojmo a Hodonín jsou málo atraktivní pro investory a patří k nejzaostalejším oblastem v celostátním

měřítku, postiženým vysokou nezaměstnaností. Největšího podílu na tvorbě hrubé přidané hodnoty dosahuje při dvoumístném odvětvovém členění se 7,8 % stavebnictví, následováno jinými obchodními službami a velkoobchodním zprostředkováním, což dokládá silné postavení krajského města, současně je však patrné, že žádné odvětví nemá v kraji příliš dominantní pozici a hospodářská struktura regionu je dost diversifikovaná.

Obrázek 2: Vývoj regionálního HDP ve stálých cenách (index 2005/1995)



Pramen: ČSÚ - Regionální účty 2005.

Na pátém místě v ekonomické síle s dosti velkým odstupem následuje **Ústecký kraj**. Jeho podíl na tvorbě HDP poklesl v uplynulém desetiletí ze 7,6 % na 6,5 %. Stejně jako Moravskoslezský kraj, byl i Ústecký kraj postižen v devadesátých letech strukturálními problémy, a stejně tak zaznamenává od roku 2003 významné hospodářské oživení. Na rozdíl od Ostravska je však klíčovým faktorem oživení (i předchozí recese) odvětví výroby elektřiny, plynu a tepla, které bylo s 9,5 % podílu na tvorbě hrubé přidané hodnoty v roce 2005 největším odvětvím v kraji. Těžební průmysl, který je pro kraj charakteristický, vytvářel ve stejné době 4,6 % hrubé přidané hodnoty.

Následuje skupina sedmi krajů, které mají velmi podobný podíl na tvorbě HDP (od 4 % do 5,5 %). Jsou to kraje Plzeňský, Jihočeský, Královéhradecký, Pardubický, Vysočina, Olomoucký a Zlínský.

Podobné charakteristiky vykazují oba celky regionu NUTS II Jihozápad – Jihočeský a Plzeňský kraj. Ačkoli jejich podíl na tvorbě HDP je spíše stagnující, v kontextu ČR se jedná o úspěšnější kraje. **Jihočeský kraj** zaznamenal vedle Prahy, Středočeského a Hradeckého kraje nejúspěšnější vývoj v letech 1995 – 1999 kvůli menšímu podílu průmyslu na HPH a investicím směřujícím do výstavby jaderné elektrárny Temelín. Podíl odvětví výroby elektřiny na tvorbě HPH činil v roce 2005 7 % a po celé období devadesátých let, v průběhu výstavby elektrárny, byl Jihočeský kraj regionem s největším podílem tvorby hrubého fixního kapitálu na HDP (49,2 % v roce 1995).

Plzeňský kraj vykazoval třetí nejvyšší růst v zemi v letech 2000 – 2005, poté co strukturální problémy vedly v letech 1997 a 1998 k úhrnnému poklesu HDP o 6,6 %.

² Adámek, P. a kol.: Regionální potenciál vzniku konkurenceschopných klastrů Bermangroup 2006.

Rozhodujícím faktorem oživení je v Plzeňském kraji příliv zahraničních investic a u obou krajů výhodná geografická poloha v sousedství velmi vyspělých zemí a lépe strukturovaná průmyslová základna.

Typově podobnými celky z hlediska ekonomické výkonnosti i odvětvových struktur hrubé přidané hodnoty jsou oba kraje regionu NUTS II Střední Morava – Olomoucký a Zlínský kraj. Oba patří mezi hospodářsky nejslabší regiony v ČR. **Olomoucký kraj** zaznamenal relativně úspěšnější vývoj v období transformace (v roce 1999 bylo vytvořeno 100,8 % hrubé přidané hodnoty roku 1995 oproti 96,6 % u Zlínského kraje), jeho výchozí srovnávací základna však byla nižší. V letech 1995 – 2003 měl Olomoucký kraj (s jedinou výjimkou roku 1997) nejnižší hodnotu HDP na obyvatele v ČR. Teprve v posledních dvou letech se na tuto pozici dostává Karlovarský kraj. Nejvyšší růst HDP v Olomouckém kraji o 7,1 % byl zaznamenán v roce 2004, kdy ještě působil náběh výroby televizorů koncernu Philips v Hranicích na Moravě. Úpadek této společnosti od roku 2005 má podle nejnovějších údajů i negativní dopad na vývoj HDP v kraji. **Zlínský kraj** byl více postižen strukturálními potížemi, což dokládá čtvrtý největší pokles HDP v rámci ČR ve druhé polovině devadesátých let. Příčina spočívala v úpadku obuvnického průmyslu (Svit) a výroby letadel (Let Kunovice), tedy odvětví, kde kraj dosahoval za minulého režimu mimořádných pozic i v mezinárodním měřítku. Naproti tomu v roce 2005 zaznamenal Zlínský kraj nárůst HDP ve stálých cenách o 8,2 %, což bylo způsobeno růstem průmyslové výroby ve většině odvětví, největší vahou působí odvětví výroby pryže a plastů (Barum Otrokovice).

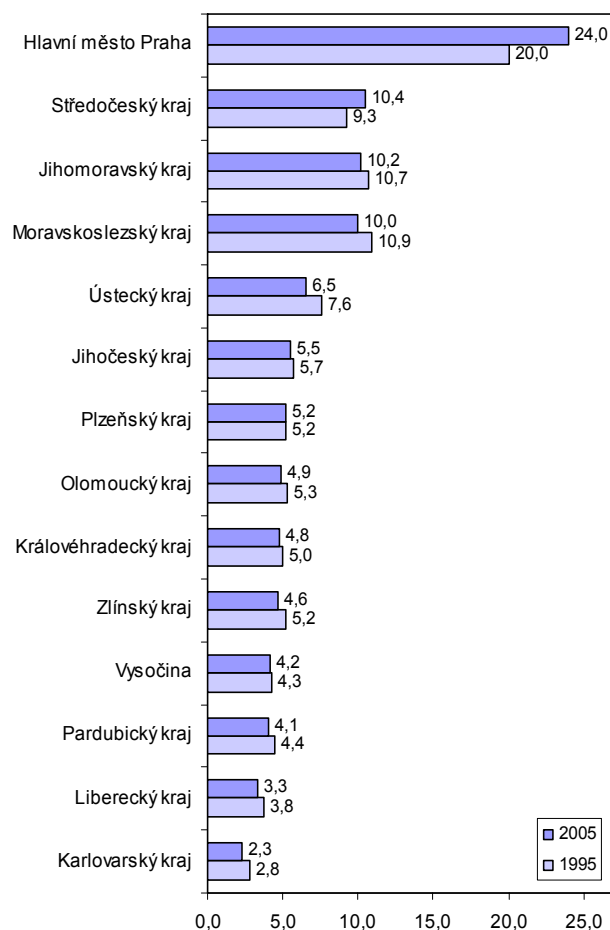
Regiony oblasti NUTS II Severovýchod patří mezi nerovnoměrně rozvinuté kraje. Zatímco Královéhradecký kraj je v celostátním měřítku na pátém místě v žebříčku nejbohatších regionů, Liberecký kraj je v ukazateli HDP na obyvatele třetím nejzaostalejším krajem. Platí to i z hlediska vývoje tohoto ukazatele ve stálých cenách. **Královéhradecký kraj** zaznamenal třetí nejmenší pokles HDP ze všech krajů v letech 1995 – 1999. Největším průmyslovým odvětvím v tomto kraji je automobilový průmysl (5 % na celkové hrubé přidané hodnotě, oba závody Škody Auto mimo Mladou Boleslav jsou v hradeckém regionu). Období druhé poloviny devadesátých let bylo méně úspěšné v **Pardubickém kraji**, jehož slabší pozice je také dána odlehlejšími oblastmi na pomezí Čech a Moravy, s hůře dostupnou infrastrukturou. V Pardubickém kraji je největším průmyslovým odvětvím výroba strojů a přístrojů se 4,8 % podílu na HPH a významný je i chemický průmysl. Průmyslová restrukturalizace byla hlavní příčinou horšího vývoje v období transformace. **Liberecký kraj** vykazoval po celé období let 1995 – 2004 spíše podprůměrné tempo růstu HDP. V jeho případě šlo o úpadek odvětví textilního průmyslu, a výroby skla a keramiky. Problémy těchto odvětví se pak promítly také v odvětví služeb. Rekordní růst o 8,3 %, podpořený vývojem ve většině odvětví průmyslu, zde byl zaznamenán až v roce 2005. S hodnocením, zda skutečně došlo ke změně trendu, bude třeba počkat až na výsledky za delší časové období.

Specifické hospodářské charakteristiky vykazuje kraj **Vysočina**. Ačkoli jeho součástí jsou venkovské, průmyslově málo rozvinuté okresy, s hůře dostupnou infrastrukturou, kraj jako celek zaznamenal v uplynulých deseti letech třetí nejvyšší růst HDP v zemi. Ještě v roce 1997 šlo o kraj s nejnižším HDP na obyvatele, avšak v roce 2005 se dostal do první poloviny nejrozvinutějších. Příčina je patrná při pohledu na odvětvovou strukturu. V roce 2005 se stala největším odvětvím

z hlediska podílu na vytvořené hrubé přidané hodnotě výroba aut a dílů pro automobilový průmysl se 7,2 %. Tradičně nejsilnější zemědělství skončilo na druhém místě se 6,9 %. Odráží se zde především rychlý rozvoj výroby automobilových dílů v Jihlavě (zdejší závod německého koncernu Bosch se stal jedním z největších podniků i v celostátním měřítku).

Výsledky hospodářského vývoje v **Karlovarském kraji** jsou vůbec nejhorší ze všech krajů. HDP se zde v roce 2005 nacházel jen 3 % nad úroveň roku 1995. V období transformace byl významným faktorem krize útlum těžby hnědého uhlí, ale problémy Karlovarského kraje jsou hlubšího rázu a souvisí s celkově nižší konkurenceschopností největších průmyslových odvětví v regionu. Tradiční odvětví zasáhla nejen transformace plánovaného hospodářství, ale také silná konkurence zemí s levnou pracovní silou, především z Asie. Upadajícími odvětvími jsou výroba skla, keramiky, výroba kovodělných výrobků a těžba uhlí na Sokolovsku, která i tak zůstává největším odvětvím v kraji se 7,9 % podílu na hrubé přidané hodnotě.

Obrázek 3: Podíl krajů na tvorbě HDP v letech 2005 a 1995



Pramen: ČSÚ - Regionální účty 2005.

Ze všech mimopražských krajů pouze tři dosáhly v letech 1995 – 2005 vyššího růstu HDP než byl průměrný růst za ČR a pouze jeden z těchto krajů zvýšil svůj podíl na tvorbě celostátního HDP (Středočeský kraj, viz. obrázek 3). Z těchto údajů lze vyvodit závěr, že růst ekonomické výkonnosti České republiky je rozhodujícím způsobem tažen vývojem v Praze a jejím okolí, zatímco ostatní regiony ve srovnání s nimi zaostávají. Nejvíce se dynamice růstu HDP v oblasti metropole přibližují kraje Plzeňský a Vysočina, tedy regiony, které těžily ze zvýšeného zájmu zahraničních investorů.

Typologie inovací ve službách

Cílem příspěvku je shrnout hlavní závěry vyplývající z porovnání základních rysů inovačního procesu v sektoru služeb s inovacemi ve zpracovatelském průmyslu a přiblížit východiska pro vytvoření koncepčního rámce pro analýzu inovací ve službách a pro identifikaci jednotlivých forem inovačních aktivit v tomto sektoru. Potřeba vytvoření koncepčního rámce založeného na stanovení typologie inovací ve službách vychází zejména z různého charakteru inovačních procesů ve službách a ve zpracovatelském průmyslu a dále z vysokého stupně heterogenity uvnitř sektoru služeb.

Charakteristika služeb

Základním charakteristickým znakem služeb je jejich **nemateriální povaha**. Tuto vlastnost lze považovat za jedinou charakteristiku, kterou se vyznačují všechny druhy služeb bez ohledu na jejich heterogenitu. Tato skutečnost vyplývá ze samé existenční podstaty služeb, neboť služby nepředstavují komodity, nýbrž aktivity. V případě poskytování služeb tudíž nedochází k přeměně vlastnictví tak, jak tomu je zpravidla při spotřebě produkce jiných odvětví. Nebo-li po té, co byla služba poskytnuta, nezůstává příjemci žádný hmatatelný předmět, který by prokazoval poskytnutí (spotřeba) dané služby.

Dalším atributem převážné většiny služeb je **silná vazba produkce a spotřeby služby na čas a místo poskytování**, přičemž místo spotřeby služby je zpravidla svázáno s geografickou pozicí spotřebitele. Důsledkem této vlastnosti některých služeb je nemožnost skladovat služby pro jejich budoucí použití, což se odráží v obtížném sladění nabídky a poptávky. V sektoru služeb však existují stále častější výjimky, které se touto charakteristikou nevyznačují. Příkladem mohou být služby v oblasti tvorby software, které rozhodně lze považovat za skladovatelné, resp. spotřeba služby ve formě využití software nemusí bezprostředně časově navazovat na okamžik jeho vytvoření.

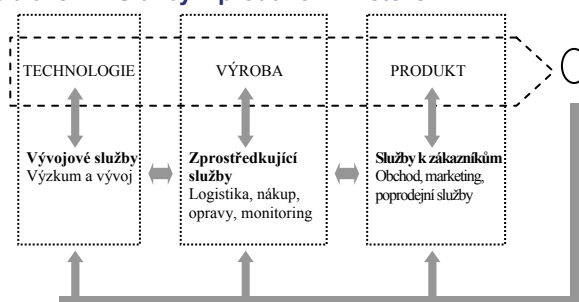
Neméně významným specifikem služeb je jejich **simultánní produkce a spotřeba**. Tento atribut, který je klíčový zejména pro osobní služby (kadeřnictví, ubytovací a restaurační služby, apod.), však nelze spojovat se všemi druhy služeb. Obecně lze říci, že s růstem stupně elektronizace služeb se zvyšuje oddělitelnost produkce služby a její spotřeby. U některých služeb se zákazník (spotřebitel) zároveň obvykle přímo účastní procesu tvorby služby, nebo-li vzájemná interakce mezi tvůrcem (poskytovatelem) a zákazníkem hraje v případě takových služeb stěžejní roli. Míra interakce mezi poskytovatelem a zákazníkem se však u jednotlivých druhů služeb výrazně liší.

V neposlední řadě je sektor služeb charakterizován **vyšším stupněm heterogenity**, což je především důsledkem jedinečnosti poskytovaných služeb a omezených možností v oblasti jejich standardizace. Také v úrovni heterogenity uvnitř sektoru služeb však existují značné rozdíly. Zatímco služby, které jsou spojeny s vysokým stupněm interakce poskytovatelů (výrobců) se zákazníky (spotřebiteli), vykazují zpravidla vysokou míru heterogenity (např. osobní služby), naopak služby založené na využívání techniky vyžadují dostatečnou úroveň standardizace (např. telekomunikační služby, finanční služby aj.). Obdobně jako v případě atributu simultánní produkce a spotřeby služeb, závisí míra heterogenity služeb do značné míry na stupni elektronizace služeb, neboť využívání techniky vyžaduje zpravidla vyšší stupeň standardizace poskytovaných služeb.

Přestože výše uvedené charakteristiky bývají označovány za specifické znaky pro sektor služeb, s růstem využívání moderních technologií v oblasti služeb dochází k postupnému potlačování specifičnosti sektoru služeb oproti ostatním odvětvím ekonomiky. Nejen v sektoru služeb však dochází ke změně dílčích atributů (růst standardizace, možnost „skladování“), ale také charakteristiky zpracovatelského průmyslu se mění ve vazbě na úspěšné modely podnikání inspirované sektorem služeb (např. zvýšení interakce mezi výrobcem a spotřebitelem). Z hlediska charakteristických rysů tak dochází k postupnému oboustrannému sblížení sektoru služeb a dalších odvětví, především zpracovatelského průmyslu.

Novým trendem, který se prosazuje zejména v souvislosti s rozvojem informačních a komunikačních technologií, je poskytování služeb ve spojení s produkty jiných odvětví (ve formě balíčků produktů a služeb), což se odráží mimo jiné v prolínání nemateriálních a materiálních atributů poskytovaných služeb. Zároveň tento trend ztěžuje jednoznačné odlišení výstupů sektoru služeb a jiných odvětví ekonomiky. Na výrobní činnost a poskytování služeb tak není nahlíženo jako na oddělené aktivity s chronologickou návazností, nýbrž jako na soubor aktivit vedoucích k vytváření komplexních řešení pro zákazníky. Služby (a inovace ve službách) tak vstupují do různých fází produkčního řetězce (viz obrázek 1) a společně s výrobními aktivitami (a inovacemi ve výrobě) vytvářejí přidanou hodnotu v daném stádiu produkce. V každém stupni produkčního řetězce existují vzájemné vazby mezi výrobními aktivitami a službami. Zároveň je zde významná úloha interakce mezi poskytovateli služeb a konečnými zákazníky (v obrázku označenými písmenem „Z“), kteří se tak de facto podílejí na podobě finálního produktu.

Obrázek 1: Služby v produkčním řetězci



Pramen: Forfás: *Services Innovation in Ireland – Options for Innovation Policy*. Dublin, Forfás 2006 a Kuusisto, J., Meyer, M: *Insights into Services and Innovation in the Knowledge-Intensive economy*. Helsinki, Tekes 2003 (Technology Review 134/2003), vlastní úpravy.

Inovace ve službách vs. ve zpracovatelském průmyslu

Zatímco inovace ve zpracovatelském průmyslu se zaměřují zejména na inovace produktů či procesu, inovace ve službách mají především charakter organizačních či marketingových inovací. Převažující netechnologický typ inovací ve službách se pak odráží v povaze inovačního procesu v tomto sektoru, kdy inovace ve službách se vyznačují soustavným zaváděním navazujících okrajových změn (inkrementální inovace), zatímco v případě technologicky orientovaných inovací se objevují spíše změny radikálního charakteru. Odlisný charakter inovačního procesu ve službách a ve zpracovatelském průmyslu se

projevuje rozdílnou úrovní a meziodvětvovou variabilitou (v rámci jednotlivých sektorů) tradičně sledovaných ukazatelů inovační výkonnosti. Nejvýznamnější odlišnosti lze spatřovat mezi ukazateli:

- úrovně a charakteru vnitropodnikových výzkumně-vývojových aktivit,
- struktury nákladů na inovace,
- úrovně a variability intenzity inovací,
- intenzity využívání ochrany práv průmyslového vlastnictví,
- variability cílů inovačních aktivit.

Typologie inovací ve službách

Vysoký stupeň heterogenity v sektoru služeb se odráží v rozdílných formách inovací a způsobech realizace inovačních aktivit. Pro zkoumání inovačních procesů v sektoru služeb, měření inovační aktivity a analýzy inovačního prostředí pro inovace ve službách je proto vhodné stanovit určité inovační profily, pomocí kterých by bylo možné zachytit odlišné inovační postupy v jednotlivých odvětvích sektoru služeb. Stěžejním předpokladem sestavení odpovídající typologie inovací ve službách je nalezení vhodného třídícího kritéria.

Jedním z přístupů ke klasifikaci služeb podle typu inovačních aktivit je přístup, který navazuje na Pavittovu typologii inovací ve zpracovatelském průmyslu.¹ Služby jsou zde členěny podle zdroje inovačních aktivit ve vazbě na nové technologie. Na základě tohoto přístupu můžeme identifikovat tři základní kategorie služeb (viz tabulku 1). První se vyznačuje pasivním přejímáním inovací. Poskytovatelé těchto služeb nedávají přímo podnět k vývoji nových technologií a ani následná implementace externě vyvinutých nových technologií nevyžaduje zvláštní aktivní zapojení poskytovatele služeb. Druhá kategorie zahrnuje služby, jejichž poskytovatelé vývoj nových technologií přímo podněcují, ovlivňují svými požadavky podobu těchto nových technologií a zároveň se přímo podílejí na jejich následné implementaci. Do poslední kategorie patří služby, jejichž předmětem činnosti je přímo vývoj nových technologií, případně jejich následná implementace u konkrétních zákazníků (např. poskytovatelů služeb z první nebo druhé kategorie). Jedná se o služby, které bývají souhrnně označovány jako znalostně náročné služby (tzv. KISA – knowledge-intensive service activities nebo také KIBS – knowledge-intensive business services).

Tabulka 1: Typologie podle zdroje inovačních aktivit ve vazbě na nové technologie

Zdroj inovačních aktivit	Skupina služeb
Externí (inovační firma nové technologie pasivně přejímá)	Uživatelé technologií, služby s dominancí dodavatelů, tradiční služby
Externí (vlastní iniciace a implementace nových technologií)	Plošně poskytované služby, síťové služby, systémové služby
Vlastní vývoj nových technologií	Znalostně náročné služby (KISA / KIBS)

Pramen: Miozzo, Soete (2001), Salter, Tether (2006), vlastní úpravy.

Odlišně přistupuje k tvorbě typologie inovací ve službách **třídění založené na logice vzniku hodnoty pro konečné**

¹ Viz např. Miozzo M., Soete L.: Internationalization of Services: A Technological Perspective. *Technological Forecasting and Technological Change*, 2001, č. 67 (2/3), s. 159-185 nebo Salter, A., Tether, B.: Innovation in Services: Through the Looking Glass of Innovation Studies. London 2006 (Background Paper for AIM Research's Grand Challenge on Service Science).

zákazníky v daném segmentu služeb.² Tato typologie stanovuje čtyři základní kategorie služeb (viz tabulku 2). První skupinu (řešitelé problémů) tvoří služby, ve kterých je hodnota produkována formou vytváření řešení pro specifické problémy zákazníků. Charakteristickým rysem tohoto segmentu služeb je nízký stupeň standardizace a silná interakce mezi poskytovatelem služby a zákazníkem. Činnosti směřující k inovacím jsou zde považovány za klíčové aktivity poskytovatelů služeb. Druhá skupina služeb (asistenční služby) se vyznačuje tím, že hlavním zdrojem tvorby hodnoty pro zákazníky je převzetí části aktivit původně vykonávaných zákazníky. Tyto služby se zpravidla vyznačují vysokým stupněm standardizace, což determinuje i zaměření inovačních aktivit v tomto segmentu služeb. Cílem inovací je zde zvýšení efektivity procesů a zajištění kvality při poskytování velkého objemu standardizovaných služeb. Třetí skupina služeb (distribuční služby) vytváří hodnotu prostřednictvím usnadnění vazeb mezi zákazníky. Stěžejním cílem inovací je snížení nákladů na provádění různých transakcí zákazníků. Inovace se vyznačují zpravidla úzkou vazbou inovované služby a produktu a dále významnou úlohou informačních a komunikačních technologií. Čtvrtá skupina služeb (rekreační služby) generuje hodnotu pro zákazníky prostřednictvím stimulace emocí a fyzického a duševního vnímání zákazníků. Důležitým aspektem inovačních aktivit v této skupině služeb je efekt překvapení zákazníků ze zavedené inovace.

Tabulka 2: Typologie podle charakteru hodnoty pro zákazníky

Charakter hodnoty	Skupina služeb
Tvorba řešení pro specifické problémy zákazníků	Řešitelé problémů
Převzetí podpůrných aktivit vykonávaných zákazníky	Asistenční služby
Uspadnění vazeb mezi zákazníky	Distribuční služby
Stimulace emocí, fyzického a duševního vnímání zákazníků	Rekreační služby

Pramen: ECON, 2006, vlastní úpravy.

Podle úlohy jednotlivých subjektů v inovačním procesu³ můžeme rozlišit pět základních způsobů zavádění inovací ve službách – inovace s dominantní úlohou dodavatele, inovace uvnitř poskytovatele služby, inovace stimulovaná zákazníky, inovace prostřednictvím poskytovatele služeb a paradigmatické inovace (viz tabulku 3).

U inovací s dominantní úlohou dodavatele hraje ústřední roli dodavatel inovačního řešení. Poskytovatel služby zde přebírá nová řešení, která byla vyvinuta externě bez vazby na konkrétní aktivity poskytovatele služeb. Tento způsob zavádění inovací je zpravidla spojen s aplikací nových technologií (technology push innovation). Zákazník zde při zavádění inovací nehraje aktivní roli. V případě inovací uvnitř poskytovatele služby je vývoj a implementace inovace realizována přímo poskytovatelem služby. Dodavatelé zde plní zpravidla podpůrnou úlohu, a to zejména při poskytování technologického vybavení pro zavedení inovace. Na rozdíl od inovací s dominantní úlohou dodavatele mají inovace uvnitř poskytovatele služby technologický i netechnologický charakter. Role zákazníka je zde opět spíše pasivní. Inovace stimulovaná

² Viz ECON: Innovation in Services: Typology, Case Studies and Policy Implications. Oslo, ECON 2006 (ECON-Report No. 2006-025).

³ Viz např. Den Hertog, P.: Knowledge Intensive Business Services as Co-producers of Innovation. Utrecht, Dialogic Innovatie & Interactie 2000.

zákazníky se vyznačuje stěžejní úlohou zákazníka, který dává určující podnět k zavedení inovace (demand/market pull innovation). Poskytovatel služby vystupuje v roli realizátora inovační aktivity a dodavatel se na inovaci podílí prostřednictvím poskytnutí potřebných (zpravidla technologických) vstupů. Charakteristickým rysem pro inovace prostřednictvím poskytovatele služby je úzká spolupráce poskytovatele a uživatele služby (zákazníka). Tento způsob zavádění inovací je příznačný především pro B2B služby, kde dochází k propojení znalostí a technické vybavenosti poskytovatele služby a zákazníka. Úloha dodavatele má zde spíše pasivní charakter. Paradigmatické inovace se vyznačují především aktivním zapojením všech subjektů do inovačního procesu. Jedná se zpravidla o inovace služeb, které vycházejí z převratných změn v technologickém vybavení a bývají proto součástí radikálních technologických inovací. Tyto inovace významně ovlivňují jak parametry poskytovaných služeb, tak také charakter chování konečných zákazníků.

Tabulka 3: Typologie podle úlohy v inovačním procesu

Způsob zavádění inovací	Úloha subjektů v inovačním procesu		
	Dodavatelé	Poskytovatel služeb	Zákazník
S dominací dodavatele	Vývoj inovací	Implementace inovací	Užití
Uvnitř poskytovatele	Dodavatel vstupů	Vývoj inovací a implementace	Užití
Stimulovaná zákazníky	Dodavatel vstupů	Vývoj inovací a implementace	Iniciace inovací a užití
Prostř. Poskytovatele služeb	Dodavatel vstupů	Vývoj inovací se zákazníky	Vývoj inovací s poskytovateli služeb a implementace
Paradigmatické inovace	Vývoj inovací s poskytovateli služeb a zákazníky a dodání vstupů	Vývoj inovací s dodavateli a zákazníky a implementace	Vývoj inovací s dodavateli a poskytovateli služeb a užití

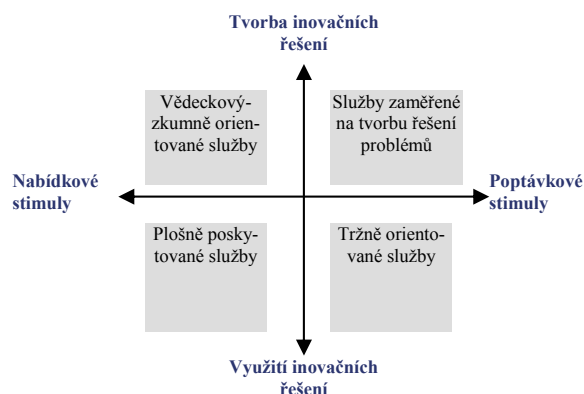
Pramen: Den Hertog (2000), vlastní úpravy.

Výše uvedené typologie služeb, které představují základní směry současného výzkumu v této oblasti, můžeme shrnout do jednoho konceptu pro měření a empirickou analýzu inovací v sektoru služeb. Vydeme ze dvou základních klasifikačních kritérií. Prvním kritériem pro rozřazení služeb podle jednotlivých způsobů realizace inovačních aktivit je **úloha poskytovatele služeb v inovačním procesu**. Toto kritérium vytváří škálu odvětví služeb, kde na jednom pólu jsou odvětví s dominantní úlohou při tvorbě inovačních řešení a na druhém pólu odvětví služeb, která využívají inovační řešení vyvinutá v jiných odvětvích. Druhým třídícím kritériem, pomocí kterého můžeme zpřesnit klasifikaci služeb z hlediska způsobu realizace inovačních aktivit, je **zdroj stimulace pro zavádění inovací poskytovatelem služby**. Na jedné straně mohou být inovace stimulovány poptávkovou stranou, kde základní hybnou silou pro zahájení inovačních aktivit je zákazník. Na opačném pólu této klasifikace jsou odvětví služeb, kde interakce mezi poskytovatelem služeb a zákazníkem není z hlediska stimulace inovačních aktivit významná a podněty k zavádění inovací tedy vznikají spíše na straně nabídky služeb.

Při současné aplikaci obou výše uvedených klasifikačních kritérií získáme čtyři skupiny služeb diferencované podle charakteru inovačních aktivit (viz obrázek 2):

vědeckovýzkumně orientované služby, služby zaměřené na tvorbu řešení problémů, plošně poskytované služby a tržně orientované služby.

Obrázek 2: Typologie podle úlohy subjektů v inovačním procesu a zdroje stimulace inovací



Pramen: vlastní

Vědeckovýzkumně orientované služby představují služby založené na vytváření znalostí a vyznačují se tudíž stěžejním důrazem na provádění vlastních VaV aktivit. Pro tato odvětví služeb je charakteristický významný podíl vysoce kvalifikovaných pracovníků. Rovněž zde lze očekávat relativně vysoký počet inovačních výstupů ve formě nových technologií chráněných patenty a průmyslovými vzory. Z hlediska inovačních stimulů není pro tyto služby charakteristická silná vazba mezi poskytovatelem služeb a zákazníkem. Naopak poskytovatelé se vyznačují úzkou spoluprací s vysokými školami a vědeckovýzkumnými institucemi.

Služby zaměřené na tvorbu řešení problémů se vyznačují nízkou úrovní standardizace. Charakteristickým rysem je silná interakce mezi poskytovatelem služeb a zákazníkem, kdy zákazník inovační aktivity poskytovatele služeb nejen stimuluje, ale zároveň se na zavádění inovací zpravidla přímo podílí. Pro tyto služby je rovněž charakteristický významný podíl vysoce kvalifikovaných pracovníků. Poskytovatelé služeb zde zpravidla nejsou přímo tvůrci nových technologií, nicméně jejich vývoj často stimulují a následně tyto technologie aplikují na konkrétní zákaznická řešení.

Nejvýznamnějším rysem **plošně poskytovaných služeb** je vysoký stupeň standardizace, který umožňuje realizovat výnosy z rozsahu poskytování. V tomto segmentu služeb nejsou inovační řešení přímo vyvíjena, ale poskytovatelé se zaměřují na využití inovačních řešení a jejich implementaci za účelem snížení nákladů a zvýšení efektivity poskytování služeb. Pro plošně poskytované služby není z důvodu jejich standardizované povahy charakteristická přímá vazba poskytovatele služeb a zákazníka.

Tržně orientované služby se vyznačují především ad hoc zaváděním dílčích inovací v návaznosti na signály trhu. Klíčovou stimulační úlohu zde hrají zákazníci. V této skupině služeb jsou využívána již existující inovační řešení, která jsou aplikována na konkrétní potřeby zákazníků.

Závěrem

Tento koncept klasifikace služeb podle úlohy poskytovatele služeb v inovačním procesu a podle zdroje podnětů pro inovační aktivity představuje výchozí schéma pro empirickou analýzu intenzity a forem inovačních aktivit v sektoru služeb. Vytváří rámec pro měření inovační výkonnosti ve službách a pro identifikaci jednotlivých způsobů zavádění inovačních aktivit v tomto sektoru.