

CES

CENTRUM EKONOMICKÝCH STUDIÍ VŠEM

1

ISSN 1801-1578

vydání 01 / ročník 2008 / 19.1.2008

Bulletin CES VŠEM

V TOMTO VYDÁNÍ

Růst a nabídková strana české ekonomiky v roce 2007

Eva Zamrazilová: Shrnutí aktuálních tendencí makroekonomického vývoje České republiky v uplynulém roce s důrazem na problematiku hospodářského růstu a jeho faktorů, vývoje zahraničního obchodu a vnější rovnováhy, konsolidace veřejných financí a jejich dílčích reforem, zhoršování inflace a použití nástrojů měnové politiky, zlepšování situace na trhu práce při přetrvávání jeho dílčích nerovnováh.

(strana 2)

Strategie a překážky inovačně založené konkurenceschopnosti ČR

Anna Kadeřábková, Michal Beneš: Informace o výsledcích průzkumu uspořádaného u příležitosti konání Inovačního fóra 2008 v oblastech politiky a programů podpory výzkumu a inovací, inovačních aktivit akademických sektorů (VŠ a AV) a podnikového sektoru a rozvoje regionálních inovačních systémů. Identifikace nejvýznamnějších faktorů vyplývajících ze SWOT analýzy národního inovačního systému.

(strana 5)

Růst, stabilita, konkurenceschopnost IV

Kolektiv autorů: Shrnutí nejvýznamnějších poznatků jednotlivých kapitol nové publikace Centra ekonomických studií, která se zaměřuje zejména na témata hodnocení ekonomické výkonnosti v procesu globalizace a jeho metodická specifika v mezinárodním a sektorovém srovnání a na kvalitativní charakteristiky inovačně založené konkurenceschopnosti na odvětvové, regionální a podnikové úrovni.

(strana 9)

Růst a nabídková strana české ekonomiky v roce 2007

Rok 2007 v české ekonomice potvrdil **silnou hospodářskou aktivitu**, která přispěla k dalšímu pokroku v procesu konvergence k vyspělým západoevropským zemím. Současně se ale v tomto roce objevily signály, že ekonomika se již dostala na vrchol hospodářského cyklu, další akcelerace je omezena kapacitními možnostmi české ekonomiky. Bariéru dalšího růstu signalizuje především nedostatek kvalifikovaných pracovníků, tento faktor současně tlačí na růst mezd a způsobuje, že v ekonomice vznikají poptávkové inflační tlaky. Poptávkové tlaky potvrzuje i struktura hospodářského růstu, kde v prvních třech čtvrtletích roku 2007 jasně dominovala domácí poptávka.

1. Hospodářský růst

Za první až třetí čtvrtletí stoupl hrubý domácí produkt o 6,3 % v průběhu roku přitom růst postupně zpomaloval ze 6,4 % na 6 % ve třetím čtvrtletí. Struktura růstu domácí poptávky přitom byla velmi **vyvážená**: spotřeba domácností stoupla o 6 %, investiční poptávka vzrostla o 5,5 %. Za celý rok dosáhne růst HDP přibližně 6 %, což bude proti předchozímu roku představovat mírné zpomalení. I při očekávaném mírném zpomalení hospodářského růstu je dynamika české ekonomiky stále minimálně dvojnásobná ve srovnání s růstem v hlavních ekonomikách eurozóny. Ekonomická úroveň vyjádřená ukazatelem HDP na 1 obyvatele v paritě kupní síly se proto v roce 2007 přiblíží třem čtvrtinám průměrné hodnoty eurozóny.

Tabulka 1: Meziroční růst HDP v %

	2002	2003	2004	2005	2006	2007
EU 12	0,9	0,8	1,8	1,6	2,9	2,6
Německo	0,0	-0,2	0,6	1,0	3,1	2,6
Francie	1,1	1,1	2,3	1,7	2,2	1,9
Británie	2,1	2,8	3,3	1,8	2,8	3,1
Rakousko	0,7	1,0	2,3	2,3	3,1	3,3
Maďarsko	4,4	4,2	4,8	4,1	3,9	1,8
Polsko	1,4	3,9	5,3	3,6	6,2	6,5
Slovensko	4,1	4,2	5,4	6,0	8,3	9,0
Česká rep.	1,9	3,6	4,6	6,5	6,4	6,1

Poznámka: Rok 2007 – prognóza. Pramen: OECD Economic Outlook (2007).

Z hlediska tvorby HDP je i nadále klíčovým odvětvím české ekonomiky **zpracovatelský průmysl**, který se na celkovém HDP podílí stále přibližně čtvrtinou. Průmyslová výroba v první polovině roku rostla dvouciferným tempem, od srpna se datuje mírné zpomalení. Celoroční růst v průmyslu dosáhne přibližně 9 %. Růst výroby byl tažen zejména excelentním výsledkem elektrotechnického průmyslu a všeobecného strojírenství a solidním růstem automobilového průmyslu, na nějž navazovala rychle rostoucí produkce pryže a plastů. Růst v průmyslu je stále silněji ovlivňován podniky pod zahraniční kontrolou, které se na hrubé přidané hodnotě ve zpracovatelském průmyslu podílejí přibližně jednou polovinou. Zároveň stále stoupá vývozní orientace těchto firem; na export připadají více než tři čtvrtiny jejich produkce.

Příznivé klimatické podmínky umožnily plynulý a neomezený průběh stavebních prací prakticky v celém zimním období, což vedlo k rekordně vysokému růstu **stavební výroby** o 18,1 % za leden až květen 2007. Ve druhé polovině roku zaznamenala stavební aktivita ochlazení, a to nejen jako korekce extrémně silného růstu z prvních měsíců, ale

také v důsledku kapacitních problémů. Růst stavební výroby se opírá především o zakázky veřejného sektoru, především infrastrukturních projektů jako je výstavba silničních obchvatů velkých měst, dálniční sítě, železničních koridorů a prodlužování sítí pražského metra. Růstu ve stavebnictví napomáhají i zahraniční investoři a bytová výstavba.

Vysoký **boom v oblasti poptávky po nových bytech** je dán jednak demografickým faktorem, kdy se do příznivé finanční situace dostávají silné populační ročníky ze sedmdesátých let, svou roli sehrává i očekávané zvýšení DPH. Dynamický růst proto stále pokračuje na hypotečním trhu – úvěry spojené s bydlením rostly v průběhu celého roku tempem mezi 30 a 40 %. Z celkového objemu úvěrů cca 700 mld. Kč, poskytnutých ke konci roku českým domácnostem připadá na úvěry spojené s bydlením více než 80 %. Nicméně stále platí to, že podíl hypoték na HDP těsně nad 10 % v evropském měřítku zůstává velmi nízký; což znamená, že minimálně ve střednědobém horizontu existuje stále dosti široký prostor pro pokračující rozvoj hypotečního trhu.

Rozvoj bytové výstavby je také jedním z faktorů **silné spotřebitelské poptávky** a rychlého růstu maloobchodních tržeb. Prodeje v maloobchodě stouply za prvních deset měsíců o 8,2 % a velmi podobný bude i celoroční výsledek. K růstu maloobchodních tržeb přispívaly především prodeje spotřebního zboží (zejména bytového vybavení) a automobilů. Prohlubující se zájem o vlastní bydlení zvyšuje nákupy bytového vybavení, občané jsou ochotni investovat do vybavení vlastních bytů více než v případě nájemního bydlení.

2. Zahraniční obchod a vnější rovnováha

Solidní výsledky českého průmyslu jsou silně propojeny s pokračující **silnou exportní aktivitou**. Růst vývozu dosáhl za prvních deset měsíců meziročního růstu 16,4 %. Dynamika vývozu byla znatelně nad zrestupem dovozu, v důsledku čehož se po loňské pauze obnovilo zlepšování obchodní bilance. Aktivum obchodní bilance dosáhne v roce 2007 přibližně 80 mld. Kč, což bude přibližně dvojnásobek oproti přebytku za stejné období předchozího roku.

Dynamika zahraničního obchodu je rychlejší než dynamika růstu HDP, a proto se **otevřenost české ekonomiky** stabilně zvyšuje: česká ekonomika patří k nejotevřenějším zemím v EU 27: podíl exportu zboží a služeb na HDP je pro rok 2007 podle Evropské komise odhadován na 80 %, což je šestá pozice v rámci EU 27. Ekonomika ČR vykazuje silnou citlivost na změny vnějšího prostředí, a to jak na straně nabídky (ceny surovin na světových trzích), tak i na straně poptávky (úroveň konjunktury v zemích hlavních obchodních partnerů).

Hlavními hráči českého zahraničního obchodu zůstávají stroje a dopravní prostředky, paliva a chemie. **Strojírenství** generuje vysoký přebytek (pro rok 2007 je odhadován na 310 mld. Kč), čímž více než vykompenzovalo stabilně vysoké schodky paliv a chemie. Téměř dvě třetiny z obchodního přebytku celého strojírenství patří automobilům. Slabý dolar sice představuje riziko pro ekonomickou aktivitu v Evropě, a tedy i ČR, nicméně prozatím převažuje jeho příznivý vliv na českou obchodní bilanci. Slabý dolar totiž z velké části kompenzuje vysoké ceny paliv i dalších surovin na světových trzích. Deficit v obchodě palivy proto v meziročním srovnání poklesne na přibližně 120 mld. Kč, deficit

obchodu s chemikáliemi se naopak zvýší na přibližně 90 mld. Kč.

Zahraničně obchodní výměně ČR i nadále dominuje EU, která se po letošním rozšíření na 27 členů bude na českém vývozu podílet již 85 %. Na dovozu je její podíl nižší – přibližně 71 %. S celou EU generuje český zahraniční obchod vysoký přebytek, jehož hodnota je pro rok 2007 odhadována na 350 mld. Kč. Z jednotlivých obchodních partnerů má pro ČR největší význam sousední Německo, kam směřuje téměř třetina českého vývozu.

I když se zlepšuje obchodní bilance i bilance služeb, rychlý růst deficitu bilance výnosů udržuje v deficitu celý běžný účet. Bilance výnosů za první tři čtvrtletí skončila deficitem 186,5 mld. Kč, což znamená nejen meziroční zhoršení o 58,6 mld. Kč, ale také to, že letos za tři čtvrtletí byla již překročena loňská celoroční hodnota. Těto nepříznivé tendenci dominuje růst plateb spojených se zisky firem pod zahraniční kontrolou, které vznikly v důsledku masivního přílivu PZI do české ekonomiky.

Celoroční deficit bilance výnosů se přiblíží 250 mld. Kč, schodek běžného účtu dosáhne přibližně 110 - 120 mld. Kč, což budou cca 3,3 % HDP. Proti předchozímu roku 2006 to tedy bude znamenat mírné **zvýšení deficitu běžného účtu** jak z objemového hlediska, tak i v relaci k HDP (v roce 2006 dosáhl deficit běžného účtu platební bilance pouze 3,1 % HDP). Očekávaná hodnota je stále ještě poměrně hluboko pod citlivou hranicí 5 % HDP obecně považovanou mezinárodními institucemi i zahraničními investory za rizikovou.

3. Veřejné finance

V roce 2007 se vládě podařilo v parlamentu prosadit změny v oblasti veřejných rozpočtů, které představují první krok v rámci **konsolidace veřejných financí**. Změny jsou orientovány především na daňovou soustavu, úpravy sociálních dávek a velmi omezeně zasahují do systému zdravotní péče. V oblasti daní dochází pro rok 2008 ke snížení sazby daně z příjmu fyzických osob na 15 % tzv. superhrubé mzdy (tedy mzdy včetně nákladů zaměstnavatele), v roce 2009 dojde k dalšímu snížení sazby na 12,5 %. Tato hodnota bude představovat 19 % zdanění současného základu. Sazba daně z příjmu právnických osob klesne v roce 2008 na 21 % (ze současné výše 24 %), v roce 2009 na 20 % a 2010 na 19 %. U daně z přidané hodnoty zůstává základní sazba na 19 %, snížená sazba vzroste z 5 % na 9 %. Mírnou, nicméně dosti zásadní změna nastane v oblasti pojistného na sociální a zdravotní zabezpečení, kde bude zaveden strop pro platby pojistného na čtyřnásobek průměrné superhrubé mzdy. Tím se ČR zbaví ojedinělého unikátu – byla prozatím jedinou zemí EU, kde nebyl strop pro platby pojistného zaveden, strop pro platby je nicméně nastaven značně vysoko.

Reforma posunuje těžiště zdanění **od přímého k nepřímému**, což lze hodnotit pozitivně z hlediska konkurenceschopnosti – v zemích s nejprogresivnější daňovou soustavou převyšuje podíl nepřímých daní na celkových daňových příjmech 40 %. V české ekonomice je podíl nepřímých daní naopak trvale jeden z nejnižších v rámci EU (těsně nad hranicí 30 %) a reforma by jej měla posunout přibližně k 35 %. Pozitivní změnou je i snižování sazby DPPO, které odlehčí daňovou povinnost podnikové sféry. Toto odlehčení však bude částečně kompenzováno zavedením ekologické daně, které zvýší ceny energií i vyšší sazbou DPH.

Státní rozpočet pro rok 2007 skončí schodkem přibližně 75 mld. Kč, celkový **deficit veřejných financí** je odhadován na 3,4 % HDP. Pro příští rok 2008 předpokládá schválený návrh státního rozpočtu schodek ve výši 70,8 mld. Kč, což představuje velmi mírný meziroční pokles. Celkový schodek veřejných financí, který kromě státního hospodaření zahrnuje ještě hospodaření pojišťoven, mimorozpočtových fondů a municipalit by pak měl dosáhnout přibližně 110 mld. Kč, tedy 2,95 % HDP, což je těsně pod kritickou hodnotou mastrichtského kritéria. Státní dluh by se na základě sestaveného rozpočtu měl na konci roku 2008 těsně přiblížit hranici 1 bilionu Kč, což by bude představovat přibližně 26 % HDP.

Nekonsolidovaný stav veřejných financí zůstává hlavním slabým místem v oblasti dlouhodobě udržitelného plnění **maastrichtských kritérií**. Další riziko pro fungování české ekonomiky v eurozóně představuje celkově nízká pružnost ekonomiky, zejména v oblasti trhu práce. Pevné plánované datum eura proto v současné době neexistuje – vstup do eurozóny bude podmíněn vyřešením makroekonomických slabín. Vláda si klade za cíl vyvinout maximální reformní úsilí v oblasti veřejných financí a posílení pružnosti české ekonomiky tak, aby tyto překážky byly odstraněny do konce volebního období.

4. Inflace a měnová politika

Silná hospodářská aktivita tažená převážně domácí poptávkou oživila v české ekonomice hrozbu **poptávkové inflačních tlaků**. K tomu značně přispěl nedostatek pracovních sil v řadě oborů, který tlačí na růst mezd. Objevuje se také přelévání vysokých cen surovin a energií do výrobních cen. Novým faktorem byl obrát u cen potravin: po dlouhodobě umírněném vývoji začaly tyto ceny růst. Aktuální prudký vzestup cen potravin jde na vrub rostoucích cen zemědělských komodit, který má kořeny částečně na straně neflexibilní nabídky svazované zemědělskou politikou EU, avšak zejména na straně poptávky, podporované rostoucí spotřebou asijských zemí a nově i výrobců biopaliiv. Nezanedbatelnou část (přibližně čtvrtinu) z letošního cenového vzestupu tvořilo také zvýšení spotřební daně z tabáku.

Dalším důležitým faktorem byl růst cen spojených s bydlením, kam se promítly nejen rostoucí ceny elektřiny, tepla, vody, ale také po delší době i vzestup regulovaných nájmu. Meziroční inflace stoupla v listopadu na 5 %, což je šestileté maximum. Růst spotřebitelských cen se v závěru roku bude pohybovat těsně nad 5 %, průměrná inflace bude činit 2,8 %.

Posilování české koruny, které v posledních dvou letech představovalo důležitou brzdu inflačních tlaků, přestalo od února 2007 působit. Koruna během prvního pololetí oslabila z lednového průměru 27,8 CZK/EUR na 28,5 CZK/EUR v červnu, částečně díky vysokému negativnímu úrokovému diferenciaci, který podporoval tzv. carry trades. Tento faktor ale odezněl společně s turbulencemi na světových trzích, které výrazně posílily zájem investorů o českou korunu. Počínaje srpnem koruna začala prudce posilovat a listopadový průměr devizového kurzu dosáhl 18,21 CZK/USD a 26,73 CZK/EUR. V prosinci koruna atakuje hodnotu 26 CZK/EUR. Posilování koruny vůči dolaru tedy opět umožnilo - alespoň částečně - kompenzovat vysoké ceny ropy a některých dalších dovážených surovin. V celoročním pohledu bude průměrné posílení koruny výrazné především vůči USD (přibližně o 10 %), vůči EURu bude průměrná apreciacie představovat cca 2 %.

Nástup poptávkově inflačních tlaků společně s přeléváním vysokých cen surovin, paliv a energií způsobila, že inflace v ČR začala růst nad horní hranici tolerančního cílového pásma centrální banky, což si vyžádalo **zpřísnění měnové politiky**. Až do května 2007 setrvala základní úroková sazba (repo sazba) na 2,5 % hladině. Na začátku června byly základní sazby zvýšeny o 25 bazických bodů a druhá polovina roku zaznamenala celkem trojí zvýšení repo sazby až na hladinu 3,5 %. Přesto zůstávají úrokové sazby v ČR stále nejnižší v rámci EU 27, základní repo sazba byla v prosinci 2007 o 50 bazických bodů níže než sazba ECB.

5. Trh práce

Rok 2007 zaznamenal díky pokračující silné hospodářské aktivitě ještě výraznější **zlepšení situace na trhu práce** než rok předchozí. V závěru roku skončí míra nezaměstnanosti na 6 %, což oproti 7,7 % v závěru roku 2006 představuje značný pokles. Podle mezinárodně srovnatelné metody Eurostatu dosáhla míra nezaměstnanosti v ČR pro říjen 2007 4,8 %, což bylo o rovné dva procentní body pod celkovou mírou pro EU 27. Současně toto číslo řadilo ČR v evropském srovnání na šestou nejnižší příčku. Počet nezaměstnaných klesl na 348,8 tisíc osob, o 91 tisíc méně než vloni. Dále klesl poměr mezi počtem nezaměstnaných a volných pracovních míst na hodnotu 2,4, což je nejnižší úroveň za poslední desetiletí. Hlavní indikátory trhu práce jsou tedy na hodnotách před restrukturalizací ekonomiky, ale makroekonomické pozadí je odlišné: zatímco před deseti lety za relativně příznivými čísly stála umělá přežaměstnanost, nyní nedostatek kvalifikovaných pracovníků ohrožuje další hospodářský růst.

Do kontrastu se tak dostává 140 tisíc volných míst, cca 350 tisíc nezaměstnaných (z čehož přibližně polovinu tvoří dlouhodobě nezaměstnaní) a více než 200 tisíc legálně zaměstnaných cizinců. Pokud by se volná pracovní místa dařila obsazovat domácími nezaměstnanými – byla by nezaměstnanost v ČR zcela minimální. Rekordně vysoký počet volných pracovních pozic se nedaří obsadit domácími pracovníky především v důsledku strukturálních problémů trhu práce, jeho celkově nízké pružnosti a stále relativně měkkému a nemotivačnímu sociálnímu systému.

Zahraníční pracovníci konkurují domácí pracovní síle zejména v segmentu nízkopříjmových skupin, protože jsou ochotni pracovat za nižší mzdy (i v za obecně horších podmínek) než čeští občané. Výsledkem je potom rostoucí dlouhodobá nezaměstnanost nízkopříjmových, resp. nízkokvalifikovaných skupin. Roli samozřejmě hraje vzdělání. Nezaměstnaní se základním vzděláním mají vyšší míru nezaměstnanosti (18,8 %) než osoby s vyšším vzděláním, téměř tři čtvrtiny těchto nezaměstnaných jsou bez práce déle než rok a jsou tedy nezaměstnaní dlouhodobě.

Výrazným rysem českého trhu práce je **nesoulad mezi strukturou nabídky a poptávkou po práci**. Na první pohled se zdá, že dnes lze práci velmi snadno najít. Nicméně to neplatí absolutně: poptávka po práci je značně specializovaná – nejvíce nabídek zaměstnání hlásí profese stavebních dělníků, mechaniků a opravářů, montážních i pomocných dělníků. Naopak v některých profesích je stále velmi obtížné nalézt uplatnění. V nejhorší situaci jsou pomocní dělníci, nekvalifikované profese, nižší administrativa a prodavači, kde na jedno místo připadá v průměru o něco více než 6 uchazečů.

Situace je přitom výrazně **regionálně diferencovaná**. Například pomocných dělníků (a obdobných profesí),

hlásících se na Úřadech práce je v celé ČR přibližně 50 tisíc, volných míst přibližně 10 tisíc (tedy pětina násobně méně). Nicméně v Praze je těchto nezaměstnaných pouze 1 tisíc, zatímco míst je 3 tisíce (tedy třikrát více). V problémových regionech s vysokou mírou nezaměstnanosti je ale situace zcela opačná: těchto uchazečů jsou řádově tisíce, ale míst jen desítky. Kvalifikační nesoulad má tedy silnou regionální dimenzi – jedním z podstatných strukturálních problémů je nízká regionální mobilita pracovní síly. Zde sehrává značnou roli konzervativnost populace, ale v každém případě je brzdou dosud nefunkční trh nájemního bydlení, kde existence regulovaného nájemního vytvořila značné distorze.

Nedostatek pracovní síly tlačí na **růst mezd**, tím i na vzestup koupěschopné poptávky a prohlubuje proinflační rizika. Mzdově inflační rizika potvrzuje i růst mezd, který letos dosáhne přibližně 7,5 %, což je nejvyšší růst za posledních pět let. Růst mezd také začíná dohánět růst produktivity práce, což je rovněž rizikový faktor. Např. ve zpracovatelském průmyslu byl růst produktivity za třetí čtvrtletí ve srovnání s růstem reálné mzdy poloviční. Neadekvátní proporce mezi vývojem mezd a produktivity přitom může ohrozit konkurenceschopnost českých výrobců, především exportérů, kde navíc přistupuje efekt silné měny. Nedostatek pracovních sil – respektive strukturální problémy trhu práce se tak stávají hlavním rizikovým faktorem dalšího růstu české ekonomiky a představují silnou výzvu pro vládní politiku na poli vytvoření efektivní sociální politiky a změn ve školství, které prozatím na změně profesní požadavky trhu práce prakticky nereaguje, a to především v oblasti vzdělávání dospělých.

Tabulka 2: Hlavní makroekonomické ukazatele

	2005	2006	2007
Růst HDP, %, s.c.	6,4	6,4	6,0
Průmyslová produkce, %, s.c.	6,7	9,7	9,0
Stavební produkce, %, s.c.	4,2	6,6	6,0
Maloobchodní tržby, %, s.c.	3,8	6,4	8,0
Inflace, %, průměr	1,9	2,5	2,8
Inflace, %, eop.	2,2	1,7	5,2
Míra nezaměstnanosti, %, eop.	8,9	7,7	6,0
Obchodní bilance, mld.Kč	41,2	39,8	80,0
Běžný účet, % HDP	-1,6	-3,1	-3,3
Finanční účet, % HDP	5,2	3,5	3,5
Státní rozpočet, % HDP	-1,9	-3,0	-2,3
PRIBOR 3M, %, průměr	2,0	2,3	3,1
CZK/EUR, průměr	29,8	28,3	27,8
CZK/USD, průměr	24,0	22,6	20,3

Poznámka: Rok 2007 - prognóza. Pramen: Databáze ČNB, ČSÚ.

6. Výhled

Pro příští rok se všeobecně očekává **mírné zpomalení konjunktury**. V roce 2008 zpomalí hospodářský růst téměř s jistotou pod 5 % (prognózy mezinárodních institucí a domácích autorit se pohybují mezi 4,2 – 4,8 %). Na zpomalení pravděpodobně zapůsobí jak domácí tak i zahraniční faktory. Na domácím poli by měla přísnější měnová politika i důsledky fiskální reformy (růst cen v důsledku zvýšení DPH) ochladit spotřebitelskou poptávku. Z vnějších faktorů se do české ekonomiky s vysokou pravděpodobností promítne i dopad silného eura na země eurozóny; tento rizikový faktor zasáhne především exporty. I při tomto očekávaném zpomalení hospodářského růstu ale bude dále pokračovat přibližování k nejvyspělejším evropským zemím.

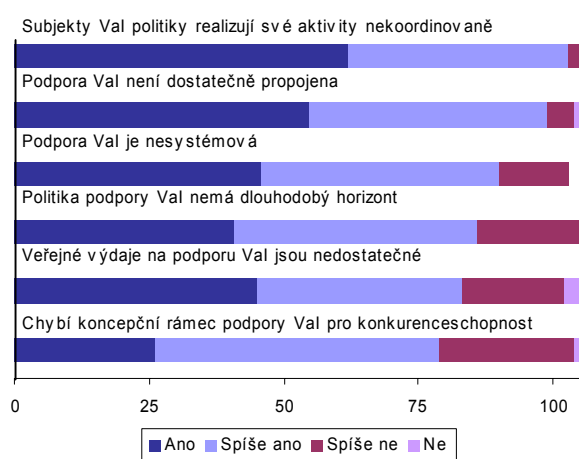
Strategie a překážky inovačně založené konkurenceschopnosti ČR

V souvislosti s konáním **Inovačního fóra 2008** byli osloveni externí experti – představitelé klíčových institucionálních sektorů národního inovačního systému České republiky s dotazníkem, ve kterém hodnotí strategie, resp. překážky v této oblasti. Dotazník byl vyplňován v období od druhé poloviny prosince 2007 prostřednictvím web stránek (s technickou pomocí společnosti BermanGroup). Uvedené výsledky a zahrnují celkem 105 respondentů (z výzkumných pracovišť soukromých i veřejných, vysokých škol, podniků, podpůrných organizací a dalších aktérů inovačního systému). Dotazník zjišťuje nejprve hodnocení výskytu nejčastěji vnímaných překážek inovačně založené konkurenceschopnosti, resp. výskyt žádoucích strategií její podpory. Kritéria hodnocení jsou rozdělena do šesti základních oblastí. Seznam kritérií vychází z metodologie výzkumu v rámci projektu IMPLORÉ realizovaného pro Evropskou komisi a je přizpůsoben specifikům české ekonomiky v návaznosti na analýzy provedené v Centru ekonomických studií VŠEM v rámci Ročenky konkurenceschopnosti 2006-2007. Vedle odpovědí ve stanovené škále (mezi naprostým souhlasem a nesouhlasem) mají respondenti možnost prezentovat svoje názory a komentáře a rovněž seřadit jednotlivá kritéria podle jejich závažnosti (vždy v rámci dané oblasti).

1. Bariéry inovační konkurenceschopnosti

A. Politika podpory výzkumu a inovací. Více než tři čtvrtiny respondentů se vyjadřují negativně k charakteristikám politiky podpory výzkumu a inovací z hlediska koordinace, systémovosti a koncepčnosti podpůrných opatření. Nejhorší je vnímání problému nekoordinované realizace podpůrných aktivit a dále nedostatečného propojení mezi podporou výzkumu a inovací (téměř všichni respondenti souhlasí či spíše souhlasí s negativním hodnocením). Nekonceptnost a nesystémovost podpůrné politiky je zdůrazňována i ve slovních komentářích respondentů. V případě veřejných výdajů je v komentářích spíše zdůrazňován problém jejich neefektivnosti než samotné výše.

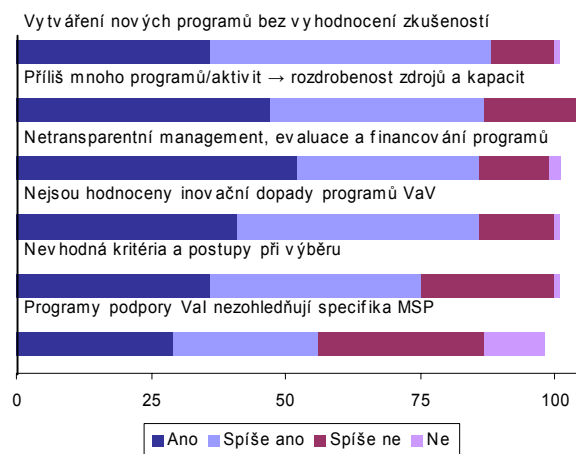
Obrázek 1: Politika podpory výzkumu a inovací (Val)



B. Programy podpory výzkumu a inovací. Nejhorší hodnocenou překážkou při realizaci podpory výzkumu a inovací je neprůhledný management, evaluace a financování programů. V komentářích si respondenti stěžují na časté změny podmínek programů, administrativních požadavků, jejich rozdílnost mezi jednotlivými poskytovateli, nevhodnost kritérií pro poskytování podpory i pro hodnocení využití pro-

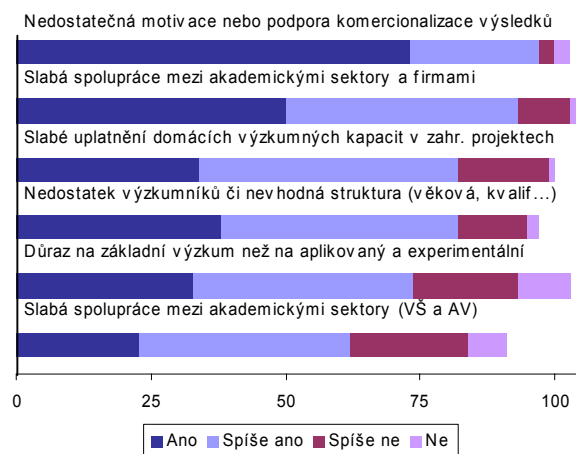
středků. Více než tři čtvrtiny respondentů souhlasí s problémem chybějícího hodnocení inovačních dopadů programů výzkumu a vývoje a rozřístěnosti vynakládaných zdrojů a kapacit. Nedostatečné zohlednění specifík malých a středních podniků při podpoře výzkumu a inovací je považováno za problematické u méně respondentů.

Obrázek 2: Programy podpory výzkumu a inovací (Val)



C. Akademické sektory (VŠ a AV). Jednoznačně nejhorší vnímaný je problém nedostatečné motivace, resp. podpory komercializace výsledků výzkumu a vývoje. S významem této překážky zcela souhlasí téměř tři čtvrtiny respondentů. Nespokojenost se projevuje velmi často rovněž u spolupráce s podnikovým sektorem, naopak spolupráce mezi samotnými akademickými sektory je vnímána nepříznivě v menší míře. Více než tři čtvrtiny respondentů nepříznivě vnímají problém slabého uplatnění v zahraničních projektech a nedostatečné nabídky výzkumníků. V komentářích jsou zdůrazněna specifika uvedených problémů – zejména nedostatek kvalitních lidských zdrojů pro výzkum z důvodu vnějšího i vnitřního odlivu mozků, institucionální odlišnosti obou akademických sektorů, které ztěžují jejich spolupráci, nesystémový charakter spolupráce s podnikovým sektorem.

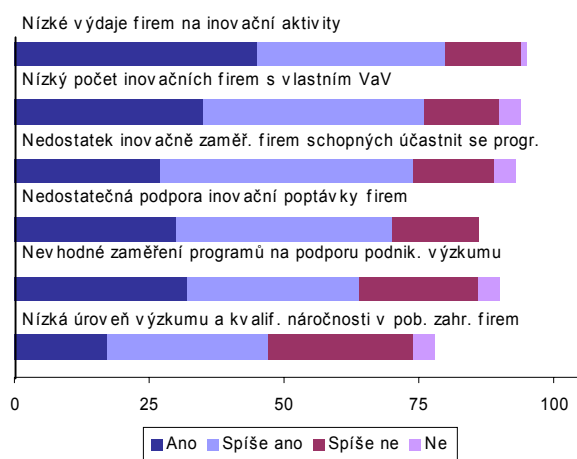
Obrázek 3: Akademické sektory (VŠ a AV)



D. Podnikový sektor. V případě výzkumných a inovačních aktivit podnikového sektoru je nejčastěji zmiňován problém samotných nízkých výdajů firem v této oblasti a slabé absorpční kapacity jak v případě vlastních výzkum-

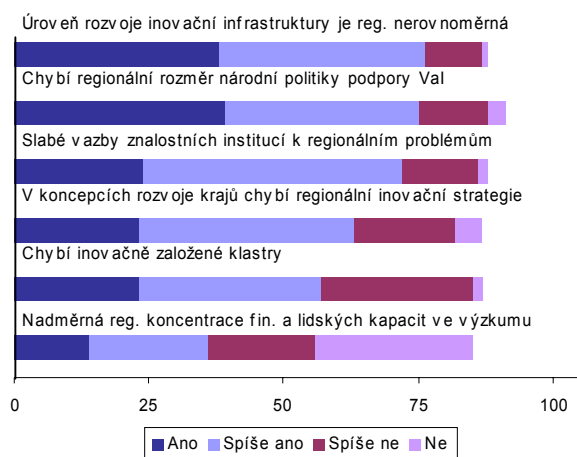
ných aktivit, tak u schopnosti účastnit se podpůrných programů. Tyto výsledky signalizují zejména překážku slabé inovační poptávky, tj. firmy nepovažují inovační aktivity za dostatečně významné pro konkurenceschopnost. Zaměření a účinnost podpory v tomto případě představuje zásadní problém, protože i když jsou zdroje k dispozici, budou využívány neefektivně. V komentářích je specificky zmíněn problém nedostatečné podpory moderních technologií a dále chybějícího daňového zvýhodnění firemních výdajů na výzkum a vývoj realizovaný jinými subjekty (např. VŠ).

Obrázek 4: Podnikový sektor



E. Regionální inovační systém. Největší část respondentů považuje za problematický nerovnoměrný rozvoj inovační infrastruktury a chybějící regionální rozměr národní politiky podpory výzkumu a inovací, v menší míře také slabé vazby znalostních institucí k regionálním problémům. V komentářích je zpochybňována dosavadní podpora vzniku a rozvoje klastrů, resp. jejich působení není zatím považováno za významné. Zdůrazňovány jsou meziregionální odlišnosti v úrovni kvality a funkčnosti regionální inovační strategie. Rozporné komentáře se objevují v případě regionální koncentrace zdrojů ve výzkumu – zčásti je jejich nerovnoměrnost považována za přirozený vývoj, zčásti za nežádoucí jev, který je třeba řešit.

Obrázek 5: Regionální inovační systém

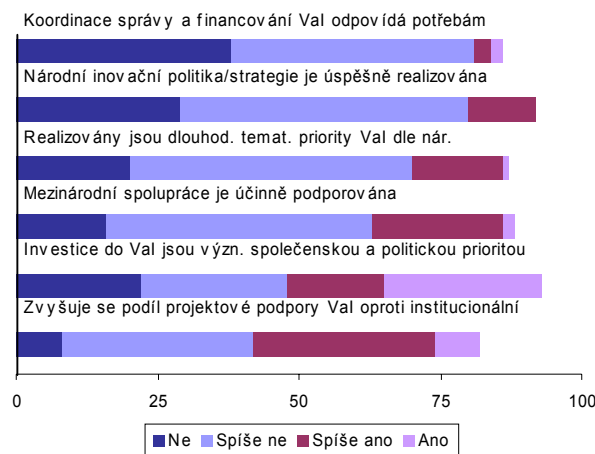


2. Strategie inovační konkurenceschopnosti

A. Politika podpory výzkumu a inovací. Více než tři čtvrtiny respondentů vnímají problém nedostatečné koordinace správy a financování podpory výzkumu a

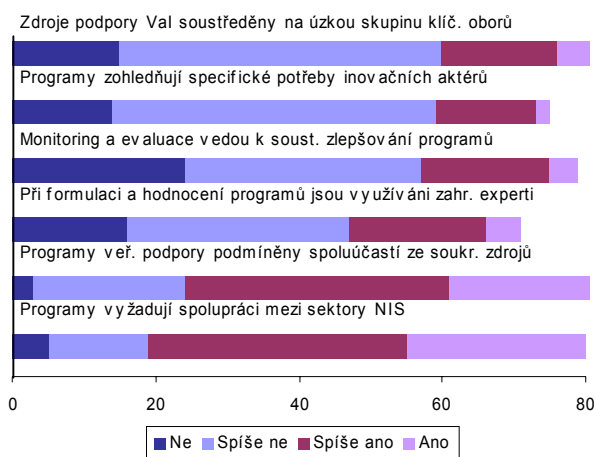
inovací, což odpovídá výsledkům první části průzkumu. Velmi nepříznivě je také hodnocena dosavadní forma a realizace národní inovační politiky (strategie), což se projevuje i ve značně kritických doprovodných komentářích. Další problematickou oblastí je realizace dlouhodobých priorit a mezinárodní spolupráce, zejména je zmiňována nedostatečná politická podpora oblasti výzkumu a inovací, která se mnohdy omezuje na (předvolební) proklamativní vyjádření.

Obrázek 6: Politika podpory výzkumu a inovací (VaI)



B. Programy podpory výzkumu a inovací. Většina respondentů kritizuje rozptýlenost poskytované podpory oproti potřebě jejich oborové koncentrace, nezohlednění specifických potřeb inovačních aktérů v podpůrných programech a nedostatečné využití monitoringu a evaluace ke zlepšování účinnosti podpory. V komentářích je tato kritika dále specifikována poukazem na omezenost zdrojů a tím nutnost jejich soustředění na užší počet perspektivních oborů, ale objevují se i obavy z negativních dopadů takového přístupu. Velkým problémem je nedostatečná vazba mezi tvůrci programů (poskytovateli), jejich příjemci a uživateli výsledků.

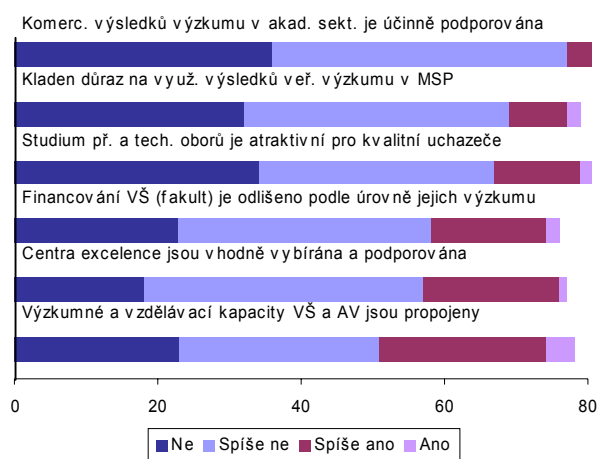
Obrázek 7: Programy podpory výzkumu a inovací (VaI)



C. Akademické sektory (VŠ a AV). V případě akademických sektorů se výhrady objevují opět v oblasti podpory komercializace výsledků výzkumu. Další významnou slabinou je nízká přitažlivost studia technických a přírodních oborů pro kvalitní uchazeče. Vnímána je rovněž nedostatečná diferenciací zdrojů podle kvality výzkumných pracovišť. V komentářích je nejčastěji zmiňován pro-

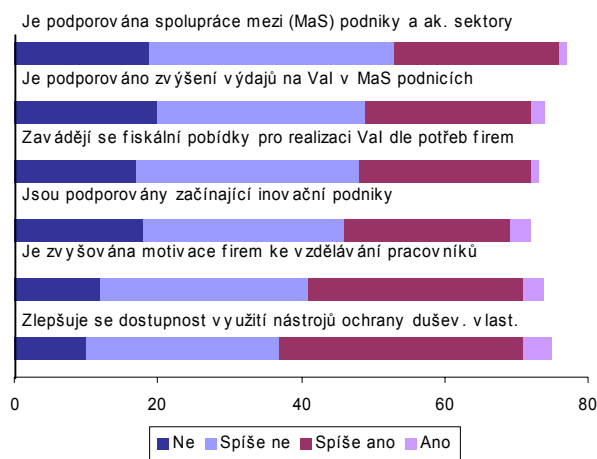
blém studia technických oborů a význam kvality jejich výuky již na nižších stupních vzdělávání, resp. problém nízkého finančního ohodnocení absolventů.

Obrázek 8: Akademické sektory (VŠ a AV)



D. Podnikový sektor. Největší část respondentů nepříznivě hodnotí stávající podporu spolupráce mezi podniky a akademickými sektory a rovněž podporu zvýšení výdajů na výzkum a inovace v menších podnicích. Nepříznivé je vnímání zaváděných fiskálních pobídek a podpory začínajících inovačních podniků. V komentářích jsou zmiňovány zejména problémy s poskytováním daňových úlev (uznávání nákladů na výzkum a vývoj ze strany finančních úřadů je natolik komplikované, že tuto proceduru menší firmy raději nepodstupují). Dále je kritizován nedostatek zdrojů pro specifické potřeby firem (zejména rizikový kapitál). Velkou neznámou je efektivnost využití zdrojů pro podporu firemních inovací ze strukturálních fondů. V případě spolupráce firem s akademickými sektory se v komentářích objevuje také problém nedostatečné ochrany duševního vlastnictví u výzkumu podporovaného z veřejných zdrojů.

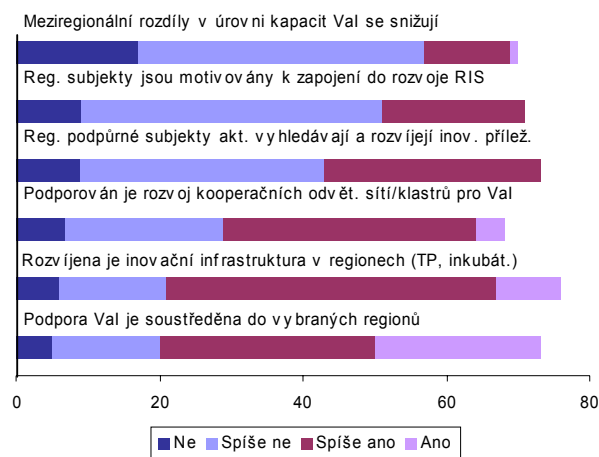
Obrázek 9: Podnikový sektor



E. Regionální inovační systém. Vnímání negativních charakteristik vývoje RIS je nejsilnější v případě snižování meziregionálních rozdílů kapacit výzkumu a inovací a motivace regionálních subjektů při jejich ovlivňování. Poměrně příznivě jsou vnímána podpůrná opatření v oblasti rozvoje klastrů a inovační infrastruktury. V komentářích se objevují výhrady k rozporu mezi proklamovanými rozvojovými strategiemi regionů a schop-

ností realizovat konkrétní projekty se skutečnými přínosy pro regionální rozvoj. Kritizovány jsou také mnohdy formální požadavky programů bez reflexe skutečných potřeb (např. vyloučení Prahy z podpory strukturálních fondů, programy podpory klastrů s požadavkem regionálního omezení). Požadováno je zohlednění regionálních specifik při realizaci podpůrných programů. Kritika se objevuje kvůli koncentraci kapacit do Prahy a Brna, což prohlubuje nerovnoměrnost regionálního vývoje. Další problém představuje neefektivnost inkubátorů a technologických center, které vznikly většinou z podpory strukturálních fondů.

Obrázek 10: Regionální inovační systém



3. Nejvýznamnější bariéry a strategie v rozvoji národního inovačního systému

Za vůbec **nejzávažnější bariéru** rozvoje národního inovačního systému v ČR považují respondenti nejčastěji nedostatečnou motivaci nebo podporu komercializace výsledků výzkumu v akademických sektorech. S touto charakteristikou úzce souvisí rovněž často zmiňovaný problém slabé spolupráce mezi akademickými sektory a firmami. Nízké výdaje firem na inovační aktivity odrážejí zatím nižší význam přisuzovaný tomuto zdroji konkurenční výhody (nedostatečná inovační poptávka). Velmi negativně je vnímána také oblast podpory výzkumu, která je považována za nesystémovou s chybějícím koncepčním rámcem.

Tabulka 1: Nejzávažnější bariéry

A. Politika podpory výzkumu a inovací: Veřejné výdaje na podporu výzkumu a inovací jsou nedostatečné, Chybí koncepční rámec podpory výzkumu a inovací pro konkurenceschopnost
B. Programy podpory výzkumu a inovací: Příliš mnoho programů/aktivit vede k rozdrobenosti zdrojů a kapacit, Nevhodná kritéria a postupy při výběru projektů
C. Akademické sektory (VŠ a AV): Nedostatečná motivace nebo podpora komercializace výsledků, Slabá spolupráce mezi akademickými sektory a firmami
D. Podnikový sektor: Nízké výdaje firem na inovační aktivity, Nedostatek inovačně zaměřených firem schopných účastnit se programů
E. Regionální inovační systém: Slabé vazby znalostních institucí k regionálním problémům, Chybí regionální rozměr národní politiky podpory výzkumu a inovací

Za **nejvýznamnější strategii** pro rozvoj národního inovačního systému v ČR považují respondenti jednoznačně stanovení investic do výzkumu a inovací jako významné

společenské a politické priority. Toto hledisko je zmiňováno nejčastěji jako nejvýznamnější vůbec v rámci celého dotazníku. S odstupem následuje účinná podpora komercializace výsledků výzkumu, atraktivita technického a přírodovědného studia, diferenciací VŠ (fakult) podle úrovně jejich výzkumu a podpora spolupráce mezi podniky a akademickými sektory.

Tabulka 2: Nejvýznamnější strategie

<p>A. Politika podpory výzkumu a inovací: Investice do výzkumu a inovací jsou významnou společenskou a politickou prioritou, Realizace dlouhodobých tematických priorit výzkumu a inovací podle národní strategie, Odpovídající koordinace správy a financování výzkumu a inovací</p>
<p>B. Programy podpory výzkumu a inovací: Spolupráce mezi sektory NIS vyžadována v programech podpory, Spolufinancování ze soukromých zdrojů je podmínkou oborů je atraktivní pro kvalitní uchazeče, Zohlednění specifických potřeb inovačních aktérů v programech podpory</p>
<p>C. Akademické sektory (VŠ a AV): Účinná podpora komercializace výsledků výzkumu v akademických sektorech, Studium přírodovědných a technických oborů je atraktivní pro kvalitní uchazeče, Diferenciací financování VŠ (fakult) podle úrovně jejich výzkumu</p>
<p>D. Podnikový sektor: Podpora spolupráce mezi podniky a akademickými sektory, Podpora začínajících inovačních podniků, Fiskální pobídky pro realizaci výzkumu a inovací zaváděné podle potřeb firem</p>
<p>E. Regionální inovační systém: Rozvoj inovační infrastruktury v regionech (TP, inkubátory), Snižování meziregionálních rozdílů v úrovni kapacit výzkumu a inovací, Motivace regionálních subjektů k zapojení do rozvoje regionálních inovačních systémů</p>

4. SWOT analýza

V další části průzkumu respondenti uváděli nejvýznamnější silné a slabé stránky, příležitosti a hrozby českého národního inovačního systému. Uvedeny jsou zejména takové charakteristiky, které se vyskytovaly v odpovědích opakovaně. V souhrnu nejčastěji je zmiňována příležitost a současně hrozba plynoucí z využití strukturálních fondů EU.

Silné stránky (na čem je třeba do budoucna stavět)

- tvůrčí a inovační schopnosti obyvatel, schopnost přizpůsobení měnícím se podmínkám
- příznivá vzdělanostní struktura (produkce přírodovědných a technických absolventů)
- vysoký podíl nejmladší věkové skupiny vědeckých pracovníků
- rostoucí vědomí významu inovací a spolupráce inovátorů pro konkurenceschopnost
- rostoucí veřejné i soukromé výdaje na výzkum, vývoj a inovace
- ojedinělé příklady pozitivně hodnocených programů podpory
- tradice a znalostní kapacity inovačně založených průmyslových oborů (např. strojírenství)
- odborné a materiální kapacity výzkumu
- rozvíjející se inovační infrastruktura (technol. parky, inkubátory)
- inovačnost soukromých výzkumných pracovišť (v průmyslu)
- schopnost vybraných týmů dosáhnout mezinárodně srovnatelné vynikající výsledky a jejich aplikace (prof. Holý, ELMARCO)
- otevřené konkurenční prostředí a exportní výkonnost
- podpora přílivu investic
- spolupráce domácích firem se zahraničními pobočkami
- změna investičních pobídek k vyšší technologické náročnosti
- příklady poboček zahraničních firem s vlastním VaV
- nízké náklady inovačních aktivit

Slabé stránky (co je třeba prioritně odstranit/korigovat)

- chybějící strategie dlouhodobého rozvoje ČR a strategie účinné podpory výzkumu a inovací
- nižší podíl výdajů na výzkum a vývoj a vzdělávání na HDP oproti EU (tlak fiskální nerovnováhy)

- rozdrobenost/nekoordinovanost podpory a kapacit VaI
- nedostatečné propojení jednotlivých fází a spolupráce aktérů inovačního procesu
- nedostatečně cílená podpora (vybrané obory, národní technologické platformy)
- nadměrná, nejednotná a neefektivní administrace programů podpory, chybějící zpětná vazba předchozích zkušeností
- při výběru projektů méně zohledněny dosavadní výsledky, neidentifikovány inovační přínosy
- nedostatečná průběžná evaluace, nízká náročnost (neobjektivnost) hodnocení výsledků projektů
- nedostatečné propojení VŠ s praxí (slabý vliv na zaměření výuky a výzkumu)
- nízký zájem kvalitních uchazečů o technické obory
- nedostatečně diferencovaný systém financování VŠ a ústavů AV podle výsledků výzkumu a vysoký podíl instit. financování
- nízké manažerské dovednosti v oblasti výzkumu a inovací, neefektivní řízení institucí v akademických sektorech
- nízká schopnost realizace a ekonom. využití výsledků VaI
- nízký podíl střední generace výzkumných pracovníků
- nadměrná byrokracie podnikání
- nedostatečné soukromé zdroje ve výzkumu a inovacích (specificky pro malé/základní firmy)
- nízká inovační poptávka firem a veřejné správy
- daňová neuznatelnost výdajů na externě realizovaný výzkum
- nízká patentová aktivita a ochrana duševního vlastnictví (specifický problém u spin-off firem)
- slabé zapojení zahraničních firem do rozvoje NIS
- nedostatečný rozvoj regionálních inovačních systémů (úroveň řízení a spolupráce inovačních aktérů)

Příležitosti (vnější vlivy/opatření využitelné pro inovační konkurenceschopnost ČR)

- efektivní využití prostředků strukturálních fondů EU
- diferenciací podpory výzkumu a inovací podle výsledků
- účast v mezinárodní spolupráci a mobilitě (v EU i mimo)
- využití zahraničních zkušeností při podpoře výzkumu a inovací
- stanovení strategických priorit s výraznou veřejnou podporou (zacílení na excelenci)
- rozvoj vybraných progresivních technologií
- rozvoj nových technologicky progresivních firem
- partnerství firem a akademických sektorů
- vnější zadávání výzkumu firem (VŠ a výzkumná pracoviště)
- spoluúčast soukromých zdrojů na výzkumu a inovacích
- zvýšení znalostního transferu zahraničních firem
- přesun VaI ze starých členských zemí EU
- přilákání vysoce kvalifikovaných zdrojů z východních zemí
- využití potenciálu a studentů a mladých vědeckých pracovníků
- zapojení regionálních inovačních aktérů do reg. rozvoje
- efektivnější využití inovační infrastruktury
- využití potenciálu rozvoje dalších inovačních center v regionech (vedle Prahy a Brna)

Hrozby (jaké vlivy mohou narušit rozvoj inovační konkurenceschopnosti ČR)

- neefektivní nebo nevhodné využití strukturálních fondů (preferencí investičních projektů)
- diskontinuita/neudržitelnost některých programů po skončení veřejné podpory (ze SF)
- nedostatečná priorita podpory inovační konkurenceschopnosti
- nezachycení progresivních oborů a technologií
- vnější a vnitřní odliv mozků
- nedostatečné lidské zdroje pro progresivní technologie
- zhoršení vzdělanostní úrovně a struktury
- stárnutí populace a tím i fiskální tlaky na pokles veřej. podpory
- růst výrobních a pracovních nákladů, nákladů na aktivity VaV
- klesající zájem, resp. odchod domácích a zahraničních investorů v technologicky náročných oborech
- nová konkurence méně vyspělých zemí s rostoucími výzkumnými a inovačními kapacitami
- schopnost konkurovat nízkými náklady (bez nutnosti inovací)
- zvyšování meziregionálních rozdílů inovační výkonnosti
- roztržitost výzkumných a inovačních aktivit v EU.

Růst, stabilita a konkurenceschopnost IV

Centrum ekonomických studií VŠEM publikuje již čtvrtou část řady Růst, stabilita a konkurenceschopnost. Důraz je kladen zejména na hodnocení ekonomické výkonnosti v procesu globalizace, včetně metodických specifik analytických přístupů v mezinárodním a sektorovém srovnání. Druhá část publikace se věnuje kvalitativním charakteristikám konkurenceschopnosti se zaměřením na její strukturální aspekty na sektorové, odvětvové, regionální a podnikové úrovni.

Kapitola Růst produktivity práce v nových zemích EU (*Mojmír Hájek*) v první části vysvětluje teoreticko-metodologická východiska, použitý model zkoumání a zdroje statistických dat. Vychází z předpokladu, že růst ekonomické úrovně je výsledkem růstu produktivity práce a vývoje podílu zaměstnanosti na populaci. Růst produktivity je závislý na příspěvku růstu vybavenosti práce fyzickou zásobou kapitálu a na technickém pokroku v širokém slova smyslu, zahrnujícím kvalitativní faktory růstu. Pro analýzu faktorů produktivity práce je použit původní teoretický koncept Solowa, který spojil agregátní produkční funkci s technickým pokrokem. Hlavním zdrojem dat byly národní účty. Práce byla měřena počtem zaměstnaných osob a kapitál stavem čistého fixního kapitálu. Druhá část zkoumá vztah mezi vývojem ekonomické úrovně měřené HDP na obyvatele a růstem produktivity.

Kapitola Analýza institucionálních sektorů (*Vojtěch Spěváček*) zahrnuje nefinanční podniky, finanční instituce, vládní instituce, neziskové instituce sloužící domácnostem a domácnostmi. Komplexní analýzu umožňují sektorové účty, které jsou součástí systému národního účetnictví. Ty jsou sestavovány ve formě úplné posloupnosti účtů (účet výroby, tvorby důchodů, rozdělení prvotních důchodů, druhotného rozdělení důchodů, znovurozdělení naturálních důchodů, užití důchodů, akumulace a finanční účty). Význam institucionálních sektorů v české ekonomice je analyzován na základě jejich podílu na hrubé přidané hodnotě, disponibilním důchodu, úsporách, tvorbě hrubého fixního kapitálu a čistých půjčkách/vypůjčkách. Klíčovými ukazateli pro hodnocení sektorů je míra zisku u nefinančních podniků, čisté půjčky/vypůjčky u vládních institucí a míra úspor u domácností.

Kapitola Omezení vypovídací schopnosti ukazatele HDP (*Růžena Vintrová*) v první části poukazuje na nedostatečné využívání alternativních ukazatelů v analýzách reálné konvergence v malých otevřených ekonomikách, kde nelze opomíjet vliv vývoje směnných relací a přesuny důchodů mezi zeměmi. Vypočítán je ukazatel reálného hrubého domácího důchodu za středoevropské nové členské země a analyzovány jsou příčiny odchylek v pořadí zemí EU-27 podle HND a HDP na obyvatele. Druhá část ukazuje, že ani známé alternativní ukazatele neodhalují zkresení, vznikající při používání ukazatele HDP v ekonomikách na odlišném stupni rozvoje. V období rychlého vzestupu outsourcingu jsou zboží a služby ve velké míře dováženy ze zemí s výrazně nižší mzdovou a cenovou hladinou. Konstrukce ukazatele HDP ve stálých cenách není této nové situaci přizpůsobena. Používané cenové indexy složek HDP jsou nekonzistentní. Vykazovaný růst produktivity práce i růst celkového HDP v dovážejících zemích je zčásti fiktivní.

Kapitola Předpoklady a efekty zahraničních investic (*Václav Žďárek*) v první části popisuje teoretické problémy (např. sledování toků PZI mezi zeměmi), které souvisí s vymezením PZI, s dopady globalizace na pohyb kapitálu (měnící se pohled na statky a služby, které se v řadě případů stávají obchodovatelnými komoditami) a alternativní formy

v případě rozhodování investora o PZI. V další části jsou rozebrány moderní tendence v případě výrobního procesu (offshoring, outsourcing) a jejich dopady na produkční řetězec a rozhodování moderní nadnárodní firmy. Další část je zaměřena na přehled lokalizačních faktorů z hlediska strategií internalizace firmy a je diskutována jejich relevance v současnosti, resp. jejich různé modifikace. Vedle tradičních lokalizačních faktorů jako je velikost trhu, vzdálenost a výše (různě definovaných) pracovních nákladů, jsou v textu uvedeny i nové faktory (environmentální hlediska, časové zóny, zdanění kapitálu, úroveň veřejné správy).

Kapitola Vliv vývozu na produkci ekonomiky (*Marek Rojíček*) kromě standardně používané metody propočtu příspěvků k růstu využívá široké analytické možnosti systému input-output tabulek, které umožňuje odhadnout vliv jak přímých, tak i nepřímých efektů prostřednictvím modelování meziodvětvových vazeb stejně jako podíl dovozu vázaného na jednotlivé složky konečného užití. Výhodou rozkladu HDP na jednotlivé složky pomocí tzv. příspěvků k růstu je jejich jednoduchá aplikace a nízká náročnost na zdrojová data, na druhé straně metoda založená na input-output tabulkách umožňuje komplexnější možnost analýzy v podrobné odvětvové struktuře. Při aplikaci na vybraná odvětví lze pozorovat odlišné charakteristiky jednotlivých odvětví z hlediska vlivu vývozu na produkci a zaměstnanost a také míry dovozní náročnosti.

Kapitola Rentabilita firem pod zahraniční kontrolou (*Eva Zamrazilová*) srovnává vývoj ziskovosti a výkonnosti s domácím sektorem v české ekonomice. Teoreticko-metodologická část specifikuje model, na jehož základě lze analyzovat vývoj rozdílné ziskovosti s ohledem na jednotlivé aspekty finančního hospodaření. Z věcného hlediska jsou zahrnuty tři hlavní okruhy problémů. Primárně je pozornost věnována otázce, jakým směrem se vyvíjí duální charakter české ekonomiky. Posléze se kapitola zaměřuje na analýzu faktorů, které k rozdílné výkonnosti přispívají a do jaké míry ovlivňuje jejich vývoj snižování nebo naopak udržování mezery v rentabilitě. Součástí analýzy je také hodnocení duality v závislosti na rozdílném typu příchozích PZI. V závěru jsou nastíněny makroekonomické souvislosti rozdílného hospodaření firem s domácím a zahraničním vlastníkem.

Kapitola Rozvoj inovačního potenciálu podniků (*Karel Müller*) sleduje nové koncepční přístupy a využívá rozšířené databáze, které jsou zaměřeny na analýzu podnikatelského sektoru NIS. Koncepční část je věnována třem tématům, jejichž specifikace významně přispívá k analýze podnikatelského sektoru NIS: nové pojetí firmy, jako učícího se subjektu, analýza podnikatelského prostředí podle jeho institucionálního rámce, přesnější typologie inovujících firem, která reflektuje jak její organizační flexibilitu i kapacity k učení, tak i změny v podnikatelském prostředí. Empirická část analýzy využívá datové báze EIS 2005 a poznatky získané podle metodiky ESIS a EXIS. Uvedené poznatky potvrzují, že profil inovujících firem a podnikatelského prostředí je příznivě a bezprostředněji ovlivňován rostoucí vahou odvětví se střední a vysokou technologickou náročností a příznivou úrovní kvalifikace a vzdělání.

Kapitola Faktory inovační výkonnosti firem (*Michal Beneš, Anna Kadeřábková*) se nejprve zaměřuje na jevy, které výrazně mění fungování inovačních procesů. Jde zejména o internacionalizaci výzkumu a vývoje a příklon k otevřeně inovaci a demokratizaci inovačního procesu. Cílem kapitoly

je ve stručnosti zhodnotit tyto jevy včetně jejich možných implikací pro inovační politiku a na základě empirických dat popsat fungování inovačního systému v ČR. Vstupní teoretická část vymezuje nové jevy v inovačním procesu a jejich implikace pro inovační politiku. Empirická část zahrnuje komparaci inovační výkonnosti firem české ekonomiky s vybranými zeměmi Evropské unie. Sledovány jsou charakteristiky podniků (působení na zahraničních trzích, příslušnost ke skupině), inovační aktivita, typy inovačních aktivit, vztah inovační a výzkumné aktivity, spolupráce při inovacích, překážky inovačního procesu, financování inovací, ochrana inovačních výsledků a podnikové vzdělávání pracovníků.

Kapitola Internacionalizace inovačního systému (*Karel Müller*) objasňuje potřebu jeho interpretace s ohledem na globalizační úlohu vědy, techniky a ekonomických faktorů. Možnost uplatnění tohoto přístupu je podpořena diskusí k pojetí globalizace a jejím ekonomickým a sociálním důsledkům, které se také promítají do prostředí NIS a strategických orientací jejích aktérů. Vliv globalizačních tlaků na prostředí a aktéry NIS lze analyzovat pomocí faktoru sociálních sítí. Tento pohled umožňuje využít institucionální analýzu při analýze forem internacionalizace NIS. Využití existujících databází pro analýzu rozsahu a forem internacionalizace NIS je prezentováno na příkladu zahraničních zdrojů domácího výzkumu a vývoje a podílu zahraničních firem na inovačním potenciálu domácího podnikového sektoru.

Kapitola Regionální ekonomická výkonnost (*Jaroslav Kahoun*) se zaměřuje na mezinárodní srovnání hospodářského vývoje na úrovni krajů České republiky a na hodnocení jejich vnějších vazeb z hlediska exportní schopnosti a atraktivity pro přímé zahraniční investice. V úvodní části jsou popsány teoretické přístupy k objasnění příčin a řešení nerovnováh regionálního vývoje a existující způsoby aplikovaných regionálních politik. Je proveden odhad budoucího vývoje konvergence k průměru EU zejména s ohledem na dosažení nároku na regionální podporu. Popsány jsou rovněž nepřesnosti spojené s ukazatelem standardu kupní síly (PPS). Větší prostor je věnován analýze exportní výkonnosti krajů ČR. Ukazatele exportu a přímých zahraničních investic na regionální úrovni jsou kombinovány s indikátorem celkové ekonomické výkonnosti.

Kapitola Regionální inovační systémy a jejich podpora (*Pavla Žížalová, Petr Adámek, Pavel Csank*) představuje teoretický koncept a jeho implikace pro strategické plánování v oblasti regionální podpory výzkumu, vývoje a inovačních aktivit. V první části je představena typologie ideálních RIS stejně jako vybraných evropských regionů podle charakteru inovačního procesu. V další části je pozornost věnována politikám výzkumu a vývoje v evropských zemích a jejich proměně, která reagovala na změny v teoretických přístupech k regionálnímu rozvoji. Pozornost je věnována změnám politik na národní úrovni ve vyspělých evropských zemích a tyto změny jsou srovnány se situací v České republice, kde je zatím koncipování moderní výzkumné a inovační politiky na svém počátku.

Kapitola Mechanismy regionálního síťování (*Michal Beneš, Pavel Csank*) se zaměřuje na význam partnerství na trhu práce jako alternativního nástroje regionální nebo lokální správy. V souvislosti s rostoucí přínosem specificky zaměřených lokálních a regionálních sítí spolupracujících subjektů pro hospodářský rozvoj měst a regionů došlo v posledních zhruba dvou desetiletích k rozvoji velkého množství místních partnerství různorodého zaměření. Jejich potenciální rozvoj v České republice byl mapován prostřednictvím empirického

šetření. V první části kapitoly je představeno partnerství a jeho historický vývoj se zaměřením na význam pro zúčastněné aktéry a tedy na motivaci, která vede k účasti na partnerství. Ve druhé části je popsán mechanismus fungování partnerství s důrazem na jeho klíčové podmínky. Třetí část charakterizuje partnerství ve srovnávaných zemích z hlediska různých kritérií.

Kapitola Produktivita znalostních sektorů (*Anna Kadeřábková, Michal Beneš*) se zaměřuje na pozici institucí vyššího vzdělání (resp. univerzit) jako nejvýznamnějších aktérů v procesu tvorby, šíření i využití znalostí. V úvodní části je prezentován historický vývoj funkcí univerzit, které dnes plní ve znalostní společnosti. Druhá část je zaměřena na význam univerzit jako producenta nových znalostí. Rozlišeno je hledisko vstupů a výstupů inovačních aktivit, zejména vnitřního výzkumu a vývoje a jeho strukturálních charakteristik. Specifická pozornost je ve třetí části věnována spolupráci vysokých škol s podnikovým sektorem z hlediska její intenzity a formy, včetně významu externích zdrojů znalostí pro inovační aktivity firem. Závěrečná část se zabývá funkcí univerzit jako poskytovatelů nejvyššího vzdělání.

Kapitola Inovační výkonnost ve službách (*Michal Pazour*) se zaměřuje na identifikaci hlavních rozdílů ve výkonnosti tohoto sektoru v mezinárodním srovnání a napříč sektorem. Ten prochází v současnosti dynamickým vývojem, který vede k postupnému růstu významu služeb v ekonomice, jenž se projevuje rostoucím podílem služeb na zaměstnanosti a přidané hodnotě. Mezinárodním srovnáním významu služeb v ekonomice a strukturaci sektoru z hlediska znalostní náročnosti se zabývá první část kapitoly. Dále je prezentováno mezinárodní srovnání inovační výkonnosti služeb pomocí souhrnného inovačního indexu. Třetí část zahrnuje analýzu stěžejních oblastí inovační výkonnosti, kterými jsou lidské zdroje, poptávka po inovacích a jejich veřejná podpora, typy inovací, komercializace výstupů a jejich ochrana.

Kapitola Strategický přístup k ICT v podnicích (*Josef Basl*) popisuje posun paradigmatu vnímání podnikových ICT směrem od výdajového k majetkovému pohledu. Ze strategického pohledu je pozornost věnována vztahu ICT k podnikovým cílům a metodám řízení, které určují rozvoj podniku a které pro své efektivní fungování nezbytně potřebují kvalitní informace poskytované vhodnými informačními systémy. Právě z této koncepce se odvíjí jeden z možných strategických způsobů vnímání ICT. Dále je prezentována typologie efektů podnikových ICT s ohledem na jejich dopad v podobě finančních, zákaznických nebo procesních ukazatelů. Výsledky vlastních průzkumů jsou doplněny nejčastěji uplatňovanými metodami hodnocení efektivnosti projektů implementace podnikových informačních systémů.

Kapitola Řízení efektů podnikové informatiky (*Jan Pour*) vychází z potřeby identifikace přínosů značných investic do této oblasti. Východiskem je identifikace potřeb analýz a plánování efektů informatiky. Řízení efektů je bezprostředně vázáno na systém informatických služeb, které se staly v posledním období jádrem řízení informatiky. Jednou z otevřených otázek je však možnost a potřeba měření dosahovaných efektů, především ve finančních ukazatelích. Praxe ukazuje, že efekty informatiky se stále častěji vyjadřují ve finančních ukazatelích, ale na druhé straně je dosud velká pozornost věnována i čistě kvalitativním, měkkým ukazatelům. Druhá část se zaměřuje na začlenění řízení efektů do současných standardů řízení informatiky a dále na kategorizaci efektů a vymezení jejich podstatných atributů, nejčastěji využívaných v analytických a plánovacích úlohách.