

# VÝROČNÍ ZPRÁVA ZA ROK 2008

Vysoká škola ekonomie a managementu



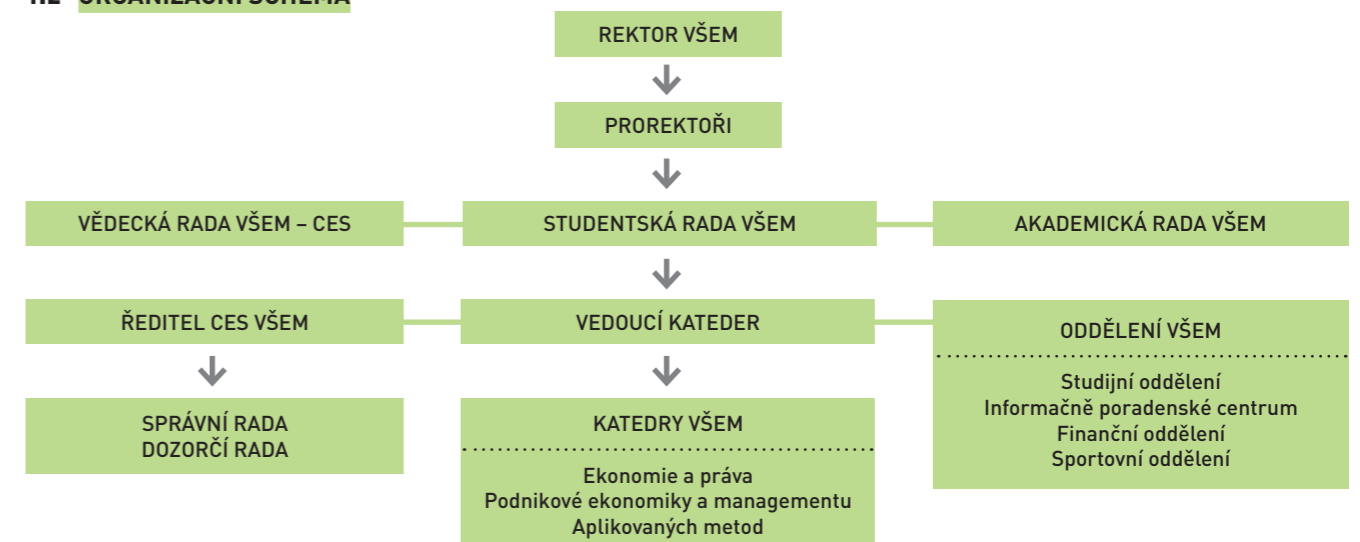
# 01 Úvod

Tento dokument je zpracován ve smyslu ustanovení zákona o VŠ č. 111/1998 Sb., podle aktuální doporučené rámcové osnovy vydané MŠMT ČR. Dokument hodnotí činnost Vysoké školy ekonomie a managementu za kalendářní období od ledna 2008 do prosince 2008.

## 1.1 IDENTIFIKAČNÍ ÚDAJE

**Název:** Vysoká škola ekonomie a managementu, o.p.s.  
**Zkratka názvu:** VŠEM  
**Sídlo:** Nárožní 2600/9a, 158 00 Praha 5 -Stodůlky<sup>1</sup>  
**Telefon:** +420 841 133 166  
**E-mail:** info@vsem.cz  
**Webové stránky:** www.vsem.cz  
**Pracoviště:** **Praha (José Martího 2, 162 00 Praha 6)** – rektorát VŠEM, výukové a konzultační středisko VŠEM (konzultace, výuková a zkoušková soustředění), oddělení Public Relations, organizační zázemí VŠEM, administrativní zázemí pedagogických pracovišť (kateder), studijního, finančního, edičního a sportovního oddělení a Informačně poradenského centra (IPC), knižní fond **Praha (Náměstí I. P. Pavlova 3, 120 00 Praha 2)** – Centrum ekonomických studií VŠEM (CES VŠEM)  
**Ústí nad Labem (Národního odboje 17, 400 03 Ústí nad Labem)** – konzultační středisko VŠEM (konzultace)

## 1.2 ORGANIZAČNÍ SCHÉMA



Všichni členové akademické obce, pracovníci i orgány VŠEM se řídí programovými dokumenty VŠEM a vnitřními předpisy VŠEM, kterými jsou Statut VŠEM, Statut CES VŠEM, Studijní a zkušební řád, Disciplinární řád, Jednací řád studentské rady, Stipendijní řád, Řád grantového řízení, Řád výběrového řízení, Mzdový předpis.

<sup>1</sup> Do 15.12.2008 Národního odboje 17, 400 03 Ústí nad Labem, od 15.12.2008 Nárožní 2600/9a, 158 00 Praha 5 – Stodůlky

### 1.3 ŘÍZENÍ VYSOKÉ ŠKOLY

Rektor je nejvyšším výkonným orgánem VŠEM. Kromě toho rozhoduje v těch záležitostech studia, jež mu stanoví Studijní a zkušební řád. Řídí aktivity v oblastech studia a vnějších vztahů. Rektorem VŠEM je prof. Ing. Milan Žák, CSc. Dalším výkonným orgánem je prorektor pro studium. Řídí činnost v oblasti studia prostřednictvím vedoucích kateder a v oblasti Public Relations. Vypracovává programy činnosti a rozvoje, akreditační a evaluační materiály. Funkci prorektora v roce 2008 zastával doc. Ing. Ivo Straka, CSc., od 1.10.2008 doc. Ing. Jaroslava Hyršlová, Ph.D. Ředitel CES VŠEM zodpovídá za činnost v oblasti výzkumu a zahraničních vztahů VŠEM. Tuto funkci v roce 2008 zastávala doc. Ing. Anna Kadeřábková, Ph.D. Výuka je na VŠEM zajišťována prostřednictvím pedagogických pracovišť - kateder: Katedry ekonomie a práva, Katedry podnikové ekonomiky a managementu, Katedry aplikovaných metod. Přehled členů kateder je uveden dále. Jednotlivé katedry garantují výuku všech studijních modulů.

#### 1.3.1 Katedra ekonomie a práva (26 % žen)

Prof. Ing. Milan Žák, CSc. – vedoucí katedry  
JUDr. Věra Hrouzková  
Doc. Ing. Anna Kadeřábková, Ph.D.  
PhDr. Jiří Kameníček, CSc.  
Ing. Ivo Koubek  
Ing. Alena Maaytová, CSc.  
Mgr. Pavel Neset, Ph.D.  
Mgr. Jana Ondřejková  
Ing. Tomáš Paleta  
Ing. Tomáš Pavelka, Ph.D.  
JUDr. Jan Petrov  
JUDr. Ivan Rada, Ph.D.  
JUDr. Oldřich Řeháček  
Prof. Ing. Vojtěch Spěváček, CSc.  
Doc. Ing. Ivo Straka, CSc.  
JUDr. Václav Šmejkal, Ph.D.  
Ing. Petr Vymětal  
Ing. Eva Zamrazilová, CSc.  
JUDr. Petr Zima

#### 1.3.2 Katedra podnikové ekonomiky a managementu (54 % žen)

Doc. Ing. Jaroslava Hyršlová, Ph.D. – vedoucí katedry  
Ing. Lukáš Blažek, Ph.D.

Ing. Pavel Čejka, MBA  
Ing. Zuzana Džbáňková, Ph.D.  
Doc. Ing. Stanislava Grosová, CSc.  
Ing. Stanislav Hapal  
Ing. Helena Hružová, CSc.  
Ing. Hana Jahodová, CSc.  
Doc. Ing. Dagmar Jakubíková, Ph.D.  
PhDr. Eva Kašparová, Ph.D.  
Mgr. Zuzana Kavanová  
Ing. Jiří Klečka, Ph.D.  
Ing. Ondřej Kočí  
Doc. Ing. Jan Koudelka, CSc.  
Prof. Ing. František Kovář, CSc.  
Ing. Olga Kutnohorská  
Ing. Hana Lorencová, Ph.D.  
Ing. Pavel Mikan  
Doc. Ing. Otakar Němec, CSc.  
Mgr. Petra Rohlíková  
Ing. Hana Svobodová, CSc.  
Ing. Dana Spejchalová, Ph.D.  
Ing. Pavel Štrach, Ph.D., Ph.D.  
Ing. Oldřich Vávra, CSc.  
Prof. Ing. Jaromír Veber, CSc.  
Ing. Marcela Zamazalová, Ph.D.

#### 1.3.3 Katedra aplikovaných metod (29 % žen)

Doc. RNDr. Jan Coufal, CSc. – vedoucí katedry  
Prof. Ing. Josef Basl, CSc.  
Ing. Libor Gála  
Prof. Ing. Eva Kislingerová, CSc.  
Ing. Stanislav Klazar, Ph.D.  
Doc. Ing. Jitka Koderová, CSc.  
Ing. Tomáš Krabec, Ph.D., MBA  
Ing. Renáta Kunstová  
Mgr. Vítězslav Línek  
Ing. Miroslav Lorenc  
Ing. Tomáš Löster  
Dr. Thaddeus Mallya, MBA  
Ing. Pavel Marinič, Ph.D., MBA  
Ing. Zdeněk Moravec  
Ing. Ota Novotný, Ph.D.  
Ing. Pavel Novotný  
Doc. Ing. Jan Pour, CSc.  
RNDr. Ludvík Prouza, CSc.  
Ing. Barbora Rýdlová  
Ing. Věra Soukupová, CSc.  
Ing. Jaroslav Šafránek  
Ing. Zuzana Šedivá  
Doc. Ing. Alena Vančurová, CSc.  
Ing. Viliam Záthurecký, MBA

### 1.4 SLOŽENÍ AKADEMICKÝCH ORGÁNŮ

Akademickými orgány VŠEM jsou Akademická rada, Vědecká rada a Studentská rada. V průběhu roku 2008 došlo ke změně ve složení Akademické rady

(výměna třech členů), čímž se snížilo zastoupení žen v tomto orgánu z 33 na 17 %. Zároveň byla rozšířena Studentská rada o dalších 21 členů (zástupců nových studijních skupin). Zastoupení žen ve Studentské radě činilo 52 %.

Akademická rada	
Prof. Ing. Milan Žák, CSc.	rektor VŠEM
Ing. Tomáš Pavelka, Ph.D. <sup>2</sup>	katedra Ekonomie a práva
Doc. Ing. Anna Kadeřábková, Ph.D.	prorektor pro výzkum a zahraničí VŠEM
Dr. Leo Dittmann <sup>3</sup>	expert v oblasti personálního poradenství
Ing. Stanislav Hapal <sup>4</sup>	katedra Podnikové ekonomiky a managementu
Doc. Ing. Jaroslava Hyršlová, Ph.D.	prorektorka pro studium VŠEM
Prof. Ing. František Kovář, CSc.	katedra Podnikové ekonomiky a managementu
RNDr. Ludvík Prouza, CSc.	katedra Aplikovaných metod
Prof. Ing. Vojtěch Spěváček, DrSc.	katedra Ekonomie a práva
Prof. Ing. Jaromír Veber, CSc.	předseda dozorčí rady CES VŠEM
JUDr. Rostislav Sochor	člen dozorčí rady CES VŠEM
Ing. Petr Roubíček	člen dozorčí rady CES VŠEM

Vědecká rada VŠEM	
Doc. Ing. Anna Kadeřábková, Ph.D.	ředitelka CES VŠEM
Prof. Ing. Milan Žák, CSc.	rektor VŠEM
Prof. Ing. Vojtěch Spěváček, DrSc.	výzkumný pracovník CES VŠEM
Ing. Růžena Vintrová, DrSc.	výzkumný pracovník CES VŠEM
Prof. Ing. Ladislav Blažek, CSc.	vedoucí katedry podnikového hospodářství, ESF MU v Brně
Prof. Ing. Christiana Kliková, CSc.	vedoucí katedry národohospodářské, EF VŠB-TU Ostrava; CES VŠEM
Doc. Ing. Karel Müller, CSc.	proděkan Fakulty humanitních studií UK, Praha; CES VŠEM
Ing. Věra Czesaná, CSc.	vedoucí Národní observatoře zaměstnanosti a vzdělávání NVF, Praha
Doc. Ing. Lubomír Lízal, CSc.	ředitel CERGE-EI, Praha
Prof. Ing. Jiří Hlaváček, CSc.	vedoucí katedry mikroekonomie a matematických metod, IES FSV UK, Praha
Ing. Martin Kupka, CSc.	hlavní ekonom ČSOB, Praha
PhDr. Arnošt Veselý, Ph.D.	Centrum pro sociální a ekonomické strategie, FSV UK, Praha

<sup>2</sup> Do 30.9.2008 doc. Ing. Ivo Straka, CSc.

<sup>3</sup> Do 15.9.2008 Ing. Markéta Motáňová

<sup>4</sup> Do 30.11.2008 Ing. Lucie Čunderliková

Studentská rada VŠEM	
Michal Honěk	PE 22
David Urban	PE 23
Petr Bezucha	PE 24
Alena Motlová	PE 25
Barbora Kajzarová	PE 26
Andrea Zahradníková	PE 27
Zuzana Poustecká	PE 28
Petr Vlasatý	PE 29
Lucie Pačková	PE 30
Veronika Fridrichová	PE 31
Martin Novák	PE 32
Lukáš Bukovský	KLZ 1
Marina Mačková	KLZ 2
Marie Štěrbová	KLZ 3
Jana Babůrková	KLZ 4
Hanuš Kovárník	KLZ 4
Milena Pelikánová	KLZ 5
Martin Dlouhý	KLZ 6
Petr Horký	KLZ 7
Michaela Bauerová	PPE 1
Veronika Nepovímová	PPE 1
Petra Gerbrichová	PKLZ 1
Jaroslav Břeň	PKLZ 1
Pavla Novotná	PPE 2
Tomáš Michalec	PKLZ 2
Petra Štočková	PKLZ 2
Lucie Effenbergerová	PPE 3
Monika Kefurtová	PPE 3
Pavel Skopal	MBA 15
Vladimír Gelatka	MBA 16
Jan Bradáč	MBA 17
Drahomír Bohuslav	MBA 18
Ivo Ludvík	MBA 19
Karel Friml	MBA 20
David Tóth	MBA 21
Zuzana Matějová	MBA 22
Zuzana Šimková	MBA 23
Petra Feřtová	KM 1
Radek Dlesk	MF 1
Josef Janeček	MF 2
Hana Marková	MF 3

### 1.5 ADMINISTRATIVNĚ ORGANIZAČNÍ PRACOVISŤE VŠEM - ODDĚLENÍ

Administrativní chod je zajišťován příslušnými odděleními VŠEM:

- Studijní oddělení, vedoucí A. Chroustovská, L. Tlaskalová, H. Valná<sup>5</sup>
- Informačně poradenské centrum (IPC), vedoucí Rostislav Filo<sup>6</sup>
- Finanční oddělení, vedoucí Irena Píchová
- Sportovní oddělení (Vysokoškolský sportovní klub VŠEM), vedoucí Mgr. Alexej Lesník

### 1.6 SLOŽENÍ STATUTÁRNÍCH ORGÁNŮ VŠEM

Statutárními orgány VŠEM jsou Správní rada VŠEM a Dozorčí rada VŠEM. Správní rada řídí a koordinuje činnost VŠEM, Dozorčí rada je kontrolním orgánem.

Správní rada VŠEM	
Prof. Ing. Milan Žák, CSc.	Předseda Správní rady
Prof. Ing. Christiana Kliková, CSc.	Člen Správní rady
Ing. Martin Kupka, CSc.	Člen Správní rady

Dozorčí rada VŠEM	
Prof. Ing. Jaromír Veber, CSc.	Předseda Dozorčí rady
Ing. Petr Roubíček	Člen Dozorčí rady
JUDr. Rostislav Sochor	Člen Dozorčí rady

Správní rada CES VŠEM a Dozorčí rada CES VŠEM posuzují, schvalují a kontrolují programové dokumenty a základní předpisy pro chod CES VŠEM a rozhodují o přidělování prostředků CES VŠEM na konkrétní projekty.

Správní rada CES VŠEM	
Ing. Martin Kupka, CSc.	Předseda Správní rady
Prof. Ing. Evžen Kočenda, Ph.D.	Člen Správní rady
Ing. Petr Zahradník <sup>7</sup>	Člen Správní rady

Dozorčí rada CES VŠEM	
Prof. Ing. Jaromír Veber, CSc.	Předseda Dozorčí rady
Ing. Petr Roubíček	Člen Dozorčí rady
JUDr. Rostislav Sochor	Člen Dozorčí rady

### 1.7 ZASTOUPENÍ V REPREZENTACI ČESKÝCH VYSOKÝCH ŠKOL, MEZINÁRODNÍCH A PROFESNÍCH ORGANIZACÍCH

Vysoká škola ekonomie a managementu je členem několika profesních organizací, a to buď formou kolektivního, nebo individuálního členství. Zastoupení v těchto organizacích umožňuje podílet se na zlepšování podnikatelského prostředí v různých oblastech činnosti (dle zaměření profesní organizace), vytváří platformu pro setkávání odborníků z praxe, akademických pracovníků a studentů a pro výměnu informací a názorů, přispívá k dalšímu růstu profesní způsobilosti a umožňuje účast (aktivní, pasivní) na konferencích a odborných seminářích. Rektor VŠEM i v roce 2008 působil jako předseda Komory rektorů soukromých vysokých škol v rámci České konference rektorů. Celkový přehled uvádí tabulka 1 v příloze.

### 1.8 ZASTOUPENÍ ŽEN V AKADEMICKÝCH ORGÁNECH

Zastoupení žen v akademických orgánech (v %)	
Akademická rada VŠEM	17
Vědecká rada VŠEM	33
Studentská rada VŠEM	52

<sup>5</sup> Do 30.11.2008 vedoucí Ing. Lucie Čunderliková

<sup>6</sup> Do 15.9.2008 vedoucí Ing. Markéta Motáňová

<sup>7</sup> Do 29.02.2008 Prof. Ing. Michal Mejstřík, CSc., od 10.03.2008 Ing. Petr Zahradník

## 02 Kvalita a excelence akademických činností

### 2.1 PŘÍSTUP KE VZDĚLÁVÁNÍ, PROSTUPNOST, CELOŽIVOTNÍ VZDĚLÁVÁNÍ

VŠEM realizuje výuku v akreditovaném bakalářském studijním programu Ekonomika a management (B62-08) v kombinované a prezenční formě studia se třemi studijními obory:

- ➔ Podniková ekonomika (62-08R085), s oborovými specializacemi Marketing, Management lidských zdrojů, Finance, Daně, Právo a podnikání, Management kvality, Projektový management, Informační strategie, Veřejná správa a EU,
- ➔ Komunikace a lidské zdroje (62-08R153), s oborovými specializacemi Komunikace a média, Management kvality, Právo a podnikání, Projektový management, Veřejná správa a EU, Marketing, Informační strategie, Reklama a Public Relations a
- ➔ Daně a daňová politika<sup>8</sup> (62-08R004), bez oborových specializací.

VŠEM dále realizuje i výuku v akreditovaném **navazujícím magisterském studijním programu** Ekonomika a management v kombinované formě studia se studijním oborem Ekonomická analýza a konkurenční strategie (62-08T157) a Management firem (6208T154). V říjnu 2008 VŠEM získala akreditaci pro nový studijní obor navazujícího magisterského studijního programu Konkurenční prostředí a management (62-08T167). Přehled uvádí tabulka 2a v příloze.

Studium v bakalářském studijním programu Ekonomika a management (B62-08) bylo zahájeno:

- ➔ v říjnu 2002 studijní obor Podniková ekonomika a Daně a daňová politika v kombinované formě studia,
- ➔ v říjnu 2007 studijní obor Podniková ekonomika v prezenční formě studia, studijní obor Komunikace a lidské zdroje v kombinované a prezenční formě studia.

Studium v navazujícím magisterském studijním programu Ekonomika a management (N62-08) bylo zahájeno:

- ➔ v říjnu 2006 studijní obor Ekonomická analýza a konkurenční strategie v kombinované formě studia,
- ➔ v říjnu 2007 studijní obor Management firem v kombinované formě studia,
- ➔ studijní obor Konkurenční prostředí a management nebyl v roce 2008 (vzhledem k datu udělení akreditace) otevřen.

V roce 2008 byla zahájena příprava výuky vybraných studijních předmětů v angličtině v souvislosti se zapojením do výměnného programu Erasmus. Zároveň je připravován společný studijní program s ESC Saint Etienne ve Francii (podrobněji viz kapitola 4.5).

VŠEM nabízí kurzy v rámci **programu celoživotního vzdělávání (CŽV)**, které vycházejí z koncepce modulární struktury se zaměřením na oblast podnikové ekonomiky, kdy jsou do relativně uzavřených celků (studijní moduly) zahrnuty oborově a obsahově příbuzné předměty. Účastníci programu CŽV volí ze 40 kurzů, které představují jednotlivé moduly bakalářského (Bc.) a navazujícího magisterského (Ing., MBA) programu. Počet nabízených kurzů a účastníků uvádějí tabulky 2d, 2e v příloze.

VŠEM byla zároveň partnerem projektu Vývoj nových programů dalšího vzdělávání pro MSP a vzdělávací instituce (OP RLZ), jehož cílem byl vývoj a realizace nových, E-learningových i dalších programů profesního vzdělávání (podrobněji viz kapitola 6).

### 2.2 ZÁJEM O STUDIUM

Počet zájemců o studium na VŠEM vykazuje rostoucí trend (jedná se zhruba o 50% nárůst oproti předchozímu roku), a to především v souvislosti s postupným naplňováním jednotlivých ročníků nově otevřených studijních oborů. Vzhledem k tomu, že je studium zahajováno třikrát ročně (říjen, leden, duben),

<sup>8</sup> Tento obor pro malý zájem uchazečů není otevírán v každém akademickém roce.

daří se vyhovět všem zájemcům o studium (v případě plné kapacity v jednom termínu zahájení, přesun na termín následující). Přehled zájmu uchazečů o studium uvádí tabulka 3.

Další příležitost škola spatřuje v rozvoji prezenční formy studia i pro navazující magisterské studium, a z tohoto důvodu žádá o jeho akreditaci pro rok 2009/2010 tak, aby současní studenti prezenční formy studia mohli pokračovat ve studiu v navazujícím programu. Jako hrozbu si VŠEM uvědomuje trvalé odkládání zavedení školného na veřejných vysokých školách a tím podlamování a zhoršování konkurenčního prostředí.

### 2.3 STUDENTI V AKREDITOVANÝCH STUDIJNÍCH PROGRAMECH

Přehled v tabulce 4 (viz příloha) zahrnuje počet studentů v bakalářském studijním programu Ekonomika a management (obory Podniková ekonomika, Komunikace a lidské zdroje) a magisterském studijním programu Ekonomika a management (obory Ekonomická analýza a konkurenční strategie, Management firem). VŠEM souběžně realizuje studijní program Master of Business Administration (MBA) akreditovaný European Council for Business Education (ECBE), který není do celkového přehledu zahrnut.

### 2.4 ABSOLVENTI AKREDITOVANÝCH STUDIJNÍCH PROGRAMŮ

Vzhledem k tomu, že první studenti byli do akreditovaného bakalářského studijního programu Ekonomika a management přijati v říjnu 2002, byli první absolventi promováni v červnu 2006 (viz tabulka 5 v příloze). Navazující magisterský studijní program Ekonomika a management byl zahájen v říjnu 2006, první absolventi byli promováni v říjnu 2008. Absolventi studijního programu Master of Business Administration nejsou do celkového přehledu zahrnuti.

VŠEM nabízela do října roku 2007 studium pouze v kombinované formě, která je převážně určena studentům při zaměstnání. Studium v prezenční formě bylo zahájeno v říjnu 2007 a první absolventi budou promováni v červnu 2010. Od této skutečnosti se také odvíjejí specifika **uplatnitelnosti absolventů** na trhu práce, kdy se počítá s jejich 100% uplatněním. Předpoklady uplatnění absolventů vycházejí z představ studentů (již ve fázi přihlašování ke studiu) o osobním profesním rozvoji v rámci stávajícího zaměstnavatele (popř. při plánované změně zaměstnavatele), případně

z představ o zvýšení efektivity fungování či rozšíření aktivit vlastního podniku. Specifika profesního uplatnění absolventů z hlediska předmětového zaměření a specifika institucí, v nichž absolventi působí, jsou již v průběhu studia zohledňována v aplikačních segmentech studia, zejména potom v zaměření individuálních prací studentů.

Velká část absolventů bakalářského studijního programu zvolila možnost dalšího studia v navazujícím magisterském programu Ekonomika a management (popř. Master of Business Administration). Ostatní studenti mají možnost stát se držitelem Karty absolventa, která umožňuje přístup do Studentského informačního systému (SIS), účast na konferencích a seminářích pořádaných VŠEM (resp. některou partnerskou institucí) a možnost přístupu do knižního fondu VŠEM. **Spolupráce s absolventy** v rámci jejich profesního uplatnění probíhá již ve fázi jejich studia, kdy se zaměstnavatelé studentů (absolventů) podílejí na zadávání, vedení a oponování seminářích, resp. bakalářských prací. V akademickém roce 2009/2010 bude využit dotazník pro absolventy zaměřený na hodnocení absolvovaného studijního programu a následné uplatnění nabytých znalostí v praxi

### 2.5 STUDIJNÍ NEÚSPĚŠNOST

Poměrně vysoký údaj počtu neúspěšných studentů (viz tabulka 6 v příloze) vyplývá z velké časové a studijní náročnosti pro studenty při zaměstnání, kdy nutnost zkombinovat často vysoké pracovní zatížení s nároky vysokoškolského studia nelze vždy plně zrealizovat. Zhruba polovina studentů bakalářského studijního programu ukončila studium z důvodu překročení maximální délky studia. Takovým studentům je umožněno přihlásit se opětovně do studia a zažádat o uznání absolvovaných zkoušek.

Dalším faktorem negativně ovlivňujícím studijní úspěšnost je fakt, že škola nadstandardně dbá na dodržování akademické morálky, a prohřešky proti etice studia (opisování při testech, plagiátorství u seminářích prací apod.) zpravidla řeší vyloučením ze studia.

Časová náročnost přímé výuky je vzhledem k převažující kombinované formě studia minimalizována (výuka probíhá o víkendech), nutnost osobní přítomnosti studentů pro administraci studia je snížena využíváním studentského informačního systému (E-formuláře pro dotazy studentů, WebForum pro komunikaci studentů s lektory, E-mail studenta pro komunikaci s jednotlivými odděleními VŠEM). Studentům, kteří i přes výše uvedená opatření nedokážou dostatečně skloubit studium se zaměstnáním (dlouhodobě, resp. dočasně), je umožněno opakování předmětů (popř.

modulů) s jinou studijní skupinou nebo vytvoření Individuálního studijního plánu, resp. přerušení studia (až na 1 rok).

Vzhledem k tomu, že kombinovaná forma studia klade zvláštní nároky na samostudium, vydává VŠEM pro jednotlivé předměty vlastní učební texty zohledňující tato specifika. Studenti mohou dále využít individuálních osobních konzultací, v době mezi výukovými a zkouškovými soustředěními je pro komunikaci mezi studentem a lektorem k dispozici WebForum. K předmětům vyžadujícím praktická cvičení (matematika, statistika) jsou dle zájmu studentů vypisovány speciální semináře.

Poměrně významná část předčasně ukončivších studentů se po čase ke studiu vrací a po případném uznání v minulosti vykonaných zkoušek ve studiu úspěšně pokračuje a dokončuje jej.

### 2.6 KREDITOVÝ SYSTÉM ECTS A DODATEK K DIPLOMU

Kreditový systém VŠEM byl zaveden od roku 2005, kdy zároveň došlo k ustanovení pravidel udělování Dodatku k diplomu (Diploma Supplement).

Typ studia	Standardní doba studia	Maximální doba studia	Počty kreditů VŠEM	Počty kreditů ECTS
Bakalářské (Bc.) – K <sup>9</sup>	3,5	5	300	180
Bakalářské (Bc.) – P <sup>10</sup>	3	4	460	180
Magisterské (Ing.)	2,5	4	200	120
Magisterské (MBA)	2	3	200	–

### 2.7 STUDIJNÍ POPLATKY – ŠKOLNÉ

Cena studia je pevně stanovena a garantována po celou dobu studia Smlouvou o realizaci bakalářského

**Kreditový systém VŠEM** je založen jak na systému studijní zátěže (hodnocení kvantity prezenčního studia - počet absolvovaných přednášek, konzultací a cvičení), tak na systému studijní kvality (výstupy distanční části studia - zápočty, zkoušky a seminární práce), a následném přiřazení stanoveného počtu kreditů v závislosti na studijní a časové náročnosti jednotlivých studijních předmětů, respektive studijních modulů. V souvislosti se zapojením do programu Erasmus přešla VŠEM od akademického roku 2008/2009 na standardní kreditní systém ECTS (s výjimkou programu MBA).

Podmínkou uzavření studia je získání předepsaného počtu kreditů v předepsané skladbě (předměty povinné pro studijní program, studijní obor, oborovou specializaci, volitelné) a složení předepsaných zkoušek.

**Dodatek k diplomu** je vystavován automaticky absolventům příslušných studijních programů. Právo na vydání dodatku k diplomu má každý absolvent bakalářského nebo navazujícího magisterského studia VŠEM. Vzor odpovídá modelu vytvořenému společnou pracovní skupinou složenou ze zástupců Evropské komise, Rady Evropy a organizací UNESCO/CEPES.

ho (resp. magisterského) studijního programu. Část studijních poplatků (30 % z celkové částky studijních poplatků) je určena na výzkumnou činnost VŠEM, realizovanou prostřednictvím CES VŠEM.

Poplatky pro studenty s termínem zahájení studia do dubna 2008 včetně

Typ studia	Délka studia	Forma studia	Školné celkem / Školné za rok
Bakalářské (Bc.) – K	3,5	kombinovaná	105 000 / 30 000 Kč
Bakalářské (Bc.) – P	3	prezenční	105 000 / 35 000 Kč
Magisterské (Ing.)	2,5	kombinovaná	90 000 / 40 000 Kč
Magisterské (MBA)	2	kombinovaná	100 000 / 50 000 Kč

<sup>9</sup> K = kombinovaná forma studia

<sup>10</sup> P = prezenční forma studia

Poplatky pro studenty s termínem zahájení studia od října 2008

Typ studia	Délka studia	Forma studia	Školné celkem / Školné za rok
Bakalářské (Bc.) - K	3,5	kombinovaná	120 000 / 35 000 Kč
Bakalářské (Bc.) - P	3	prezenční	120 000 / 40 000 Kč
Magisterské (Ing.) - K	2,5	kombinovaná	90 000 / 40 000 Kč
Magisterské (MBA)	2	kombinovaná	100 000 / 50 000 Kč

Součástí studijních poplatků jsou:

- studijní materiály (základní literatura, učební a studijní texty, studijní opory, výukové materiály a informační CD, využívání knižního fondu atd.),
- studentská karta ISIC VŠEM ( pro studenty prezenční formy studia),
- čtenářský průkaz do knihovny CERGE-EI, využívání sportovišť FTVS UK,
- vědecká kalkulačka, USB flash disk, možnost pronájmu notebooku,
- přístup k licencovaným informačním zdrojům VŠEM, účast na konferencích a seminářích pořádaných partnerskými institucemi VŠEM,
- nákup letenek, vstupenek a jízdenek za pořizovací cenu, nákup odborné literatury se slevou 10–40 %,
- zprostředkování brigád, profesní a kariérové poradenství, sociální, právní a finanční poradenství, psychologické poradenství.

Studenti mají možnost financování studia prostřednictvím úvěrů od bankovních ústavů a rozložení studijních poplatků do předem stanovených splátek (roční, půlroční, trimestrální). Nezanedbatelná část studentů nehradí školné z vlastních zdrojů nebo ze zdrojů zaměstnavatele, ale získává plná nebo částečná stipendia (podrobnosti viz kapitola 3.2, 3.3, 3.5).

## 2.8 ODBORNÁ SPOLUPRÁCE S REGIONEM, PROPOJENÍ TEORIE A PRAXE

Spolupráce s regionem probíhala především na bázi členství v Okresní hospodářské komoře Ústí nad Labem (OHK UL). V roce 2006 bylo zahájeno řešení dvouletého projektu Vývoj nových programů dalšího vzdělávání pro MSP a vzdělávací instituce (OP RLZ); VŠEM byla do června roku 2008 v tomto pro-

jektu partnerem OHK UL (příjemce projektu) (podrobněji viz kapitola 6).

Soustavná spolupráce s praxí je považována za prioritu působení ve všech základních oblastech činnosti VŠEM, a to jak formou členství v profesních organizacích (viz kapitola 1.7), tak rozvíjením kontaktů se zaměstnavateli studentů. Systematicky je rozvíjena účast odborníků z praxe ve výuce a zejména ve vedení, hodnocení a oponování samostatných studentských prací. Je podporována aktivní účast studentů a jejich zaměstnavatelů při specifikaci problémových okruhů z praxe, průběžně zapracovávaných do obsahu studijních předmětů a seminářů. Speciální forma zapojení praxe do výuky je využívána v prezenční formě studia v podobě tzv. Praktických aplikací, které představují rozšíření základních nebo teoretických znalostí daného oboru v různých oblastech. Typově jsou Praktické aplikace členěny na Exkurze, Semináře, Přednášky, Debaty, Panelové diskuse, Odborné praxe a Předměty přednášené v anglickém jazyce.

VŠEM považuje za svoji zásadní komparativní výhodu skutečnost, že 100 % posluchačů zpracovává své závěrečné práce (a část seminářních prací) v přímé návaznosti na hospodářskou praxi a řeší konkrétní problémy s vysokým podílem pozdější aplikace výsledků v praxi. Velkou výzvou pro VŠEM je udržení současného trendu i při rozvoji prezenční formy studia. V této souvislosti VŠEM plánuje větší spolupráci se studenty (a absolventy) kombinované formy studia (především magisterských studijních programů) při zadávání témat samostatných prací pro prezenční studenty a jejich následných konzultacích. Síť spolupracujících institucí je průběžně doplňována s konečným cílem získat pro každou základní vyučovanou oblast minimálně jednoho partnera z praxe. Tato aktivita bude nadále rozvíjena i v následujících letech.

## 2.9 KVALIFIKAČNÍ A VĚKOVÁ STRUKTURA AKADEMICKÝCH PRACOVNÍKŮ

S ohledem na rozvoj prezenční formy studia v roce 2007 započal postupný nárůst pracovníků na celý, popř. částečný úvazek. Tento trend pokračoval i v

roce 2008 a bude podporován v letech následujících.

Hlavními důvody pro využívání systému externích spolupracovníků (odborníci z praxe, akademičtí pracovníci) jsou relativně malá hodinová dotace na prezenční část výuky v převažující kombinované formě studia a zejména vysoká variabilita rozsahu výuky v jednotlivých trimestrech roku. Přehled počtu akademických pracovníků a jejich věkovou strukturu ukazuje tabulky 7a, 7b, 7c v příloze.

VŠEM nabízí svým zaměstnancům (akademickým i ostatním) odborné a jazykové kurzy dle vlastního výběru. Všichni noví zaměstnanci a spolupracovníci procházejí školením zaměřeným na využívání prostředků ICT ve výuce, popř. při administrativní práci. V průběhu roku 2008 byli akademičtí pracovníci seznámeni s novým způsobem popisu jednotlivých předmětů (předpoklady, cíle, získané dovednosti, způsoby hodnocení, povinná a doporučená literatura). V souvislosti se zahájením řešení projektu OPPA (viz kap. 6) byl s akademickými pracovníky diskutován postup při přípravě e-learningových modulů. Obecné a odborné znalosti a dovednosti administrativních pracovníků jsou průběžně ověřovány a rozvíjeny pravidelnými workshopy (využívání studentského informačního systému, interního komunikačního programu, osobní komunikace se studenty, řešení krizových situací apod.).

V průběhu roku 2008 nebyl z akademických pracovníků VŠEM žádný jmenován profesorem ani docentem, s jedním akademickým pracovníkem bylo zahájeno habilitační řízení.

## 2.10 ROZVOJ VÝZKUMNÉ, VÝVOJOVÉ A VZDĚLÁVACÍ ČINNOSTI

Výzkumná činnost na VŠEM je realizována prostřednictvím Centra ekonomických studií Vysoké školy ekonomie a managementu (CES VŠEM). Podrobnosti lze nalézt ve výroční zprávě CES VŠEM (viz <https://www.vsem.cz/ces-vsem.html>).

CES VŠEM bylo založeno s vědomím významu výzkumné činnosti pro rozvoj vzdělávacích aktivit na mezinárodně srovnatelné odborné úrovni. Ve své činnosti vychází z úlohy výzkumu při posilování růstového potenciálu a konkurenceschopnosti národní ekonomiky. Podporuje výzkumné projekty erudovaných a talentovaných odborníků v oblasti ekonomických věd a napomáhá jejich realizaci formou poskytování grantových prostředků.

Součástí aktivit CES VŠEM je rovněž podpora tvorby pomůcek pro kombinovanou formu vzdělávání a podpora rozvoje E-learningu, kdy se pracovníci CES VŠEM významně podílejí na tvorbě elektronických učebních pomůcek reprezentovaných zejména stu-

dijními oporami a elektronickou diskuzí a na tvorbě učebnic v rámci Edice učebních textů a Edice studijních textů VŠEM.

Ve spolupráci s CES VŠEM byl vytvořen navazující magisterský studijní program Ekonomika a management (s obory Ekonomická analýza a konkurenční strategie, Konkurenční prostředí a management a Management firem), jehož realizace byla zahájena v říjnu 2006. Vazba studijního programu na vědeckovýzkumnou činnost akademického pracoviště (realizovanou v rámci CES VŠEM) je velmi úzká a bezprostřední. Samotná koncepce studia programu vznikla v návaznosti na realizaci dvou dlouhodobých týmových projektů v oblasti konkurenční schopnosti české ekonomiky v mezinárodním srovnání (zejména v rámci EU-27).

Realizace magisterského studijního oboru bezprostředně navazujícího na tyto aktivity umožňuje přímé uplatnění získaných poznatků a publikovaných výstupů ve výuce (včetně jejich využití jako základních a doplňkových učebních textů) a tím podporuje udržení a rozvoj její odborné kvality v souladu s aktuálními poznatky na přední vědecké frontě. Na druhé straně samostatné odborné práce studentů v kombinaci s jejich praktickými zkušenostmi působení v ekonomických subjektech různých typů a úrovní představují příspěvek k obohacení vědeckovýzkumné činnosti akademického pracoviště jako zdroj empirických znalostí a zkušeností i jako příležitost jejich praktické aplikace v reálných podmínkách.

CES VŠEM sdružuje pracovníky vlastního akademického sboru i externí spolupracovníky účastníci se řešení ad hoc výzkumných projektů.

V roce 2008 se činnost CES VŠEM soustředila na řešení dvou dlouhodobých projektů (viz tabulka 8 v příloze):

- Konkurenceschopnost a inovační výkonnost v Globalizované založené ekonomice (GAČR 2008-2009, GA402/08/1798)
- Centrum výzkumu konkurenční schopnosti české ekonomiky - CVK- 2009, 1M0524). S (MŠMT 2005)

Vzhledem k náročnosti výše uvedených projektů nebyly v rámci CES VŠEM realizovány žádné další konkrétní projekty, či jiné výzkumné aktivity.

V roce 2008 byla v rámci VŠEM (na základě Smlouvy o provedení studie, číslo MŽP: e4/300/08) zpracována odborná studie pro Ministerstvo životního prostředí, zaměřená na problematiku účetnictví udržitelného rozvoje. Tato studie byla koncem roku 2008 schválena Ministerstvem životního prostředí jako Metodika účetnictví udržitelného rozvoje podniku.

## 2.11 INFRASTRUKTURA VŠEM A INFORMAČNÍ ZDROJE

### 2.11.1 Materiální a technické zabezpečení

Vysoká škola ekonomie a managementu sídlila v roce 2008 v několika budovách v Ústí nad Labem (Národního odboje 17) a v Praze (Josef Martího 2, náměstí I.P. Pavlova 3).

Výukové místnosti	Plocha m <sup>2</sup>	Počet místností	Počet míst	Dny v týdnu využívané pro studijní programy
Posluchárny	1 600	30	900	Sobota – Neděle
Kanceláře	40	2	6	Pondělí – Neděle
Celkem	1 640	32	906	–

#### Praha (Josef Martího 2, Praha 6)

Výukové a administrativní prostory VŠEM (rektorát, studijní oddělení, Informačně poradenské centrum a finanční oddělení) byly umístěny v budově Centra doktorských a manažerských studií (CDMS). Vlastníkem budovy je UK a ČVUT. Výukové prostory CDMS byly využívány v době výukových a zkouškových

#### Ústí nad Labem (Národního odboje 17, Ústí nad Labem)

Výukové a administrativní prostory VŠEM (sportovní oddělení – VSK VŠEM) byly umístěny v budově Obchodní akademie a obchodní školy. Vlastníkem budovy je Ústecký Krajský úřad. Prostory byly využívány v době výukových a zkouškových soustředění v rámci prezenční části kombinovaného studia.

vých soustředění v rámci prezenční části kombinovaného studia (pátek, sobota, neděle), a to na základě objednávky v závislosti na harmonogramu studia (rozvrhy na příslušný akademický rok), a v době výukových a zkouškových soustředění prezenčních studentů (pondělí až pátek) v dlouhodobě pronajatých učebních prostorách.

Výukové místnosti	Plocha m <sup>2</sup>	Počet místností	Počet míst	Dny v týdnu využívané pro studijní programy
Posluchárny	1 270	13	750	Pondělí – Neděle
Kanceláře	120	6	13	Pondělí – Neděle
Celkem	1 390	19	763	–

#### Praha (Náměstí I.P. Pavlova 3, Praha 2)

Administrativní prostory výzkumného pracoviště VŠEM (CES VŠEM) byly umístěny v administrativní budově. Pracoviště akademických pracovníků bylo

využíváno rovněž pro konzultace samostatných prací studentů, buď individuální, nebo v malých studijních skupinách (do 5 studentů). Vlastníkem budovy je společnost I.P. Pavlova – Immobilien, s.r.o.

Výukové místnosti	Plocha m <sup>2</sup>	Počet místností	Počet míst	Dny v týdnu využívané pro studijní programy
Posluchárny	–	–	–	–
Kanceláře	170	6	30	Pondělí – Neděle
Celkem	170	6	30	–

Vzhledem k systému výukových a zkouškových soustředění v rámci kombinované formy studia, která probíhají převážně mimo pracovní dny (pátek, sobota, neděle) byl pro VŠEM z ekonomického, organizačního a kapacitního hlediska nejideálnější právě pronájem

odpovídajících výukových prostor. Jedním z hlavních důvodů byla skutečnost, že kapacita poslucháren by v pracovních dnech (pondělí – čtvrtek) nebyla dostatečně využita a tím by neúměrně zatěžovala finanční rozpočet VŠEM. V souvislosti s postupným naplňová-

ním studijních skupin prezenční formy studia hledala VŠEM v roce 2008 vhodné prostory, které by byly dostačující z hlediska kapacity, dispozičního řešení a materiálního vybavení. Od ledna roku 2009 VŠEM sídlí v nových prostorách, které splňují potřebné požadavky. Prostory v Ústí nad Labem (vzhledem k trvalému nezájmu ze strany studentů) a v CDMS již nebudou od roku 2009 nadále využívány.

VŠEM v roce 2006 započala práce na přípravě vlastního vysokoškolského kampusu, který by umožnil rozvoj školy dle dlouhodobého záměru po roce 2010.

### 2.11.2 Informační zabezpečení

Informační zabezpečení studijních oborů odráží specifika potřeb studentů při zaměstnání a obsahového zaměření oborů. Z hlediska výukových zdrojů (knihy, databáze, časopisy atd.) jsou rozlišeny přístupy k publikacím základním a oborově specifickým, a to podle jejich dostupnosti ve vlastních či externích knihovnických kapacitách. V rámci výuky jsou ve vybraných předmětech využívány počítačově vybavené učebny dle požadavků vyučujících.

Nároky na informační podporu samostudia uspokojují studenti dle svých místních a časových preferencí doma či v zaměstnání. Průběžná komunikace studentů s vyučujícími a s administrativním aparátem zabezpečení studia je podporována rozvinutým studentským informačním systémem VŠEM (SIS VŠEM).

#### Knihovnické a informační služby

Základní zdroje odborné literatury a přístupy k databázím jsou zabezpečeny pro každého studenta v rámci studijních poplatků. Tyto zdroje studenti získají při zápisu do příslušného trimestru. Doplnkové zdroje literatury jsou k dispozici studentům i pedagogům prostřednictvím knihovny CERGE-EI (na základě dohody o spolupráci se VŠEM). Přehled uvádí tabulka 9 v příloze.

Oborově specifické zdroje (zejména pro využití při tvorbě seminárních prací) jsou obsaženy v knihovně CES VŠEM, která je rozšiřována jednak s využitím zdrojů ze studijních poplatků, nákupem literatury a databází v rámci řešení vědeckovýzkumných projektů akademického pracoviště a rovněž z volně dostupných zdrojů zejména dílčích odborných výstupů a databází pracovišť s podobným oborovým zaměřením. Studenti mají rovněž přístup ke zdrojům knihovny VŠEM, která zahrnuje zejména základní studijní literaturu oboru.

Přístup do knižního fondu a k odborným periodikům je specifický i vzhledem k časově omezeným

možnostem většiny studentů, respektive rozdílné lokaci bydliště a pracovišť studentů. Zde je využíván rezervační systém v rámci SIS, kdy studenti mají možnost vyzvednutí příslušných titulů v rámci výukových a zkouškových soustředění, a také několik dalších forem a úrovní knihovnických a informačních služeb. V této souvislosti byl modifikován původní záměr na vybudování vlastního rozsáhlého knižního fondu na pracovištích VŠEM, a to z několika důvodů:

- základní studijní literaturu studenti obdrží vždy v rámci jednotlivých studijních modulů a je již zahrnuta ve studijních poplatcích (školném),
- studenti spíše upřednostňují využívání odborných knihoven v místě bydliště a na svých pracovištích,
- studenti a akademičtí pracovníci mají možnost využívání on-line systémů meziknihovnických služeb, které představují jeden z nejefektivnějších způsobů služeb a práce s odbornou literaturou,
- studenti a akademičtí pracovníci mají možnost využití placených on-line databázových přístupů,
- je podepsána rámcová smlouva s AV ČR na využívání kapacity knižního fondu CERGE-EI pro studenty a akademické pracovníky VŠEM,
- knižní fond VŠEM je vybaven základní a rozšiřující literaturou pro jednotlivé studijní předměty, kterou studenti obdrží v rámci studia ve formě knihovni zápujčky.

V souvislosti s probíhajícími studijními programy i v prezenční formě byl v průběhu akademického roku 2007/2008 zahájen provoz studovny VŠEM s možností prezenční výpůjčky související domácí a zahraniční literatury a odborných periodik (Hospodářské noviny, Ekonom, Euro, Moderní řízení, Finance a úvěr, Politická ekonomie, Strategie, Marketing, Právní rádce, Finance a bankovníctví atd.).

#### Počítačové vybavení

Koncepce počítačového vybavení na VŠEM vychází z pravidla, že každý pracovník školy nebo výzkumného pracoviště VŠEM je vybaven osobním počítačem. Všechna pracoviště VŠEM jsou připojena pomocí vysokorychlostní internetové sítě provozované společností Telefónica O2 (minimální garantovaná rychlost 8 Mb/s).

Veškeré prostory VŠEM jsou pokryty bezdrátovou sítí zabezpečující volný přístup všem studentům ke studijním agendám, resp. internetu.

V souvislosti se zahájením prezenční formy studia od října 2007 nabízí VŠEM studentům roční pronájem notebooku s možností jeho odkoupení za zvýhodněnou cenu. Od první poloviny roku 2008 byl zároveň zahájen provoz počítačové studovny.

Většina studentů (dle dotazníkového šetření 95 %) využívá vlastních počítačových kapacit (PC v domácnostech nebo na svých pracovištích). Uvedený vývoj je důsledkem několika aspektů:

- a) nízké náklady na pořízení vlastního PC,
- b) rozvoj a nižší náklady na pořízení vysokorychlostního internetového připojení,
- c) komfort při využívání vlastního PC v místě svého bydliště nebo pracoviště.

Vzhledem k uvedeným skutečnostem VŠEM přestala navyšovat počet počítačů určených pro studenty, a to z důvodu nevyužívání těchto kapacit ze strany samotných studentů.

Akademický rok	2004/2005	2005/2006	2006/2007	2007/2008	2008/2009
PC/PC studenti	20/10	35/15	35/15	35/15	35/15

Všechna PC jsou vybavena operačním systémem Windows XP, Office XP, Adobe Acrobat 8.0 CE, respektive dalšími běžnými kancelářskými programy nezbytnými pro zajištění administrativy (antivirový program, internetový prohlížeč, kopírovací program na CD, cizojazyčné slovníky a překladače). Na velkokapacitních serverech VŠEM je používán SW Windows NT, MS Pro-

ject, SQL Server. Všechny SW aplikace jsou ošetřeny pomocí uživatelských licencí.

Každé pracoviště VŠEM je vybaveno multifunkčním velkokapacitním zařízením (tiskárna, kopírka, skener). Pro potřeby prezenční části výuky jsou výukové prostory vybaveny notebookem, dataprojektorem a tabletem.

Akademický rok	2006/2007	2007/2008	2008/2009
Minolta Di251	4	4	3
Minolta Di551	1	1	1
Oce	–	–	1
Vybavení učeben (standardně pro každou)	Dataprojektor, Notebook Tablet Bezdrát., mikrofony	Dataprojektor, Notebook Tablet Bezdrát., mikrofony	Dataprojektor, Notebook Tablet Bezdrát., mikrofony

#### Vnitřní informační systém

Hlavní důraz v oblasti informačního zabezpečení VŠEM je kladen na vývoj a zlepšování vlastního informačního systému (Studentský informační systém, tzv. SIS), jenž je součástí internetových stránek VŠEM (www.vsem.cz).

Součástí SIS je přehled rozvrhů a zkouškových termínů, E-index studenta (přehled výsledků zkoušek a seminárních prací), studijní formuláře (např. omluva, žádost, přihlašování na zkoušku, hodnocení výuky a studia), E-knižní fond (databáze knižních titulů), E-learning (přehled studijních opor a studijních tex-

tů), E-mail (každý student má zřízenou elektronickou adresu ve tvaru jmeno.prijmeni@infovsem.cz), E-zpravodaj (pravidelný souhrnný přehled administrativních a organizačních pokynů a informací pro studenty). Pro komunikaci mezi studentem a lektorem (garantem) studijního předmětu v době mezi výukovými a zkouškovými soustředěními slouží WebForum. Přístup do SIS VŠEM je vzhledem k osobním údajům možný po zadání přístupového jména a hesla.

V průběhu roku 2008 došlo k dalšímu rozvoji SIS implementací softwaru pro odhalování plagiátorství ve všech odborných pracích studentů.

#### Informačně poradenské centrum VŠEM

Náplní Informačně poradenského centra VŠEM (IPC) je poskytování informací o studiu a studijních programech, programech celoživotního vzdělávání, poradenská činnost pro studenty (profesní a kariérové poradenství, sociální, právní a finanční poradenství) a nabídka doplňkových služeb pro studenty.

IPC i v roce 2008 nadále rozvíjelo svou činnost v oblasti poradenství, nabídky doplňkových služeb, rozvoji spolupráce s praxí a v oblasti Public Relations (zajištění účasti na veletrhu pomaturitního a celoživotního vzdělávání Gaudeamus).

Zvláštní sekce internetových stránek VŠEM je věnována doplňkovým službám pro studenty (E-servis). Součástí této samostatné sekce je internetový obchod s odbornou literaturou, možnost vyhledávání a rezervace letenek a vstupenek, nabídka slevových karet (ISIC).

IPC připravuje dvakrát ročně aktualizované Informační DVD VŠEM (verze pro uchazeče a studenty), které obsahuje kompletní informace o studiu a studijních programech (podmínky přijímacího řízení, anotace studijních modulů), harmonogram studia (rozvrhy, zkouškové termíny), elektronické verze učebních pomůcek (učební a studijní text, studijní opory), vnitřní předpisy VŠEM atd.

#### 2.11.3 Ediční činnost

Součástí informačního zabezpečení studia je ediční středisko VŠEM, které vydává vlastní publikace učebních textů používaných ve výuce (společně s odbornými publikacemi, které jsou výsledkem vědeckovýzkumných aktivit CES VŠEM a jsou publikovány jako výstupy grantových projektů).

V roce 2006 byla zahájena Edice učebních textů VŠEM, které jsou vytvářeny s přihlédnutím ke specifickým potřebám výuky v kombinované formě s cílem postupně zabezpečit všechny moduly/předměty vlastní základní literaturou. V průběhu roku 2008 bylo vydáno 7 nových titulů:

- ➔ Ekonomika podniku
- ➔ Management změny
- ➔ Mikroekonomie
- ➔ Personální management

➔ Principy managementu

➔ Produkční a operační management

➔ Strategický management

V roce 2007 byla zahájena Edice studijních textů VŠEM, jejíž tituly jsou vydávány bez předchozí redakční úpravy tak, aby v konečné podobě (Edice učebních textů VŠEM) mohly být zapracovány i připomínky jednotlivých studentů. V průběhu roku 2008 byly vydány následující tituly:

➔ Logika a matematické metody

➔ Pracovní právo

➔ Řízení rizik a financování obchodních transakcí ve vývozu a dovozu

➔ Statistické metody a demografie

➔ Základy psychologie pro ekonomy – vybrané kapitoly

# 03

## 03 Kvalita a kultura akademického života

### 3.1 SOCIÁLNÍ ZÁLEŽITOSTI STUDENTŮ A ZAMĚSTNANCŮ

K sociální situaci studentů je přihlíženo při přidělování stipendií, povolování splátkového kalendáře, tvorbě individuálního studijního plánu i při řešení dalších záležitostí týkajících se studia (mimořádné konzultace, mimořádné zkuškové termíny apod.).

VŠEM poskytuje zaměstnancům široký program zahrnující příspěvky na stravování, kulturní a sportovní vyžití, příspěvek na dovolenou, příspěvek na důchodové připojištění, programy dalšího zvyšování kvalifikace a příspěvek na další studium.

V červnu 2008 se uskutečnilo další společenské setkání vedení VŠEM s lektory, kde byly diskutovány pokroky a změny za uplynulý akademický rok. Setkání následovala i v dalších obdobích jedenkrát za trimestr. Vzhledem k pozitivním ohlasům je vhodné tuto tradici udržet i nadále.

VŠEM v roce 2008 zahájila tradici účasti na kulturních a společenských akcích. V dubnu 2008 se VŠEM zúčastnila veletrhu Svět knihy, v květnu 2008 hudebního a divadelního festivalu Mezi ploty 2008.

V roce 2008 byly vyhlášeny výsledky 0. ročníku soutěže Cena rektora VŠEM o nejlepší bakalářskou práci na soukromých vysokých školách s ekonomickým zaměřením. Zároveň byl vyhlášen 1. ročník této soutěže, do které se mohou přihlásit odborné, bakalářské i diplomové práce, obhájené v akademickém roce 2007/2008. Vybraní studenti získají finanční odměnu a jejich práce budou zveřejněny v časopise Národohospodářský obzor. Kvalitu prací, stejně jako v 0. ročníku, hodnotí porota složená z předních odborníků z akademické sféry i praxe. V následujících letech předpokládáme zapojení většího počtu univerzit a postupné budování prestiže této ceny. Do soutěže bylo přihlášeno 15 odborných, bakalářských a diplomových prací ze šesti soukromých vysokých škol. V odborné porotě byli zastoupeni představitelé VŠEM, Hospodářské komory ČR, CERGE-EI, ČNB a Středního podnikatelského stavu ČR.

Dne 23. května a 20. listopadu 2008 se uskutečnily slavnostní promoce absolventů bakalářského a navazujícího magisterského studijního programu Ekonomika a management VŠEM v Národním domě na Vinohradech v Raisově sále.

### 3.2 ZNEVÝHODNĚNÉ SKUPINY UCHAZEČŮ/STUDENTŮ

VŠEM od roku 2002 poskytuje možnost získání speciálního stipendia, které je určeno pro handicapované studenty bakalářských a magisterských studijních programů. Stipendium je zároveň určeno i pro handicapované sportovce (na něž se částečně vztahují podmínky pro udělení sportovního stipendia). V roce 2007 byla speciální stipendia rozšířena o stipendia pro svobodné matky s nezaopatřeným dítětem. V každém akademickém roce se předpokládá udělení minimálně pěti speciálních stipendií pro handicapované studenty s tím, že VŠEM těmto studentům částečně, či plně hradí náklady spojené se studiem (studijní poplatky, studijní literatura atd.). O udělení speciálního stipendia rozhoduje rektor VŠEM.

Udělená speciální stipendia

Akademický rok	Počet
2002/2003	1
2003/2004	4
2004/2005	6
2005/2006	6
2006/2007	7
2007/2008	11
2008/2009	3

V souvislosti se zahájením studia v prezenční formě (v roce 2007) VŠEM nabízí svým studentům rovněž sociální a bytovací stipendia financovaná z rozpočtu MŠMT.

Vzhledem k tomu, že VŠEM nemá vlastní výukové prostory (viz kapitola 2.11.1), je obtížné zajistit bezbariérový přístup do jednotlivých prostor VŠEM. V jednotlivých případech se zatím vždy našlo řešení odstraňující bariéry tak, aby pedagogický proces mohl probíhat bez omezení pro posluchače i lektory. Situace bezbariérového přístupu je se zahájením výuky v nových prostorách od roku 2009 vyřešena.

V říjnu 2008 byl zahájen projekt **Posílení rovných příležitostí v přístupu ke vzdělávání rozvojem multimediální formy výuky**. Jeho cílem je zpřístupnit vzdělání co nejvyššímu počtu zájemců zavedením interaktivní výuky využívající prostředky ICT (podrobněji viz kapitola 6).

### 3.3 MIMOŘÁDNĚ NADANÍ STUDENTI

VŠEM poskytuje mimořádně nadaným studentům možnost získání sportovního a studijního stipendia (po splnění stanovených podmínek).

**Sportovní stipendium** umožňuje sportovně talentovaným jedincům (aktivním sportovcům v olympijských sportech) studium na VŠEM s možností individuálního studijního plánu při zachování stávající formy sportovní přípravy. Podmínkou udělení sportovního stipendia je splnění výkonnostních limitů pro danou věkovou kategorii, které jsou stanoveny vedoucím sportovní sekce VŠEM. Držitelům sportovního stipendia jsou částečně nebo plně hrazeny náklady související se studiem na VŠEM (studijní poplatky, studijní literatura atp.).

Studenti VŠEM se v průběhu roku 2008 úspěšně zúčastnili nejen AM ČR, MČR, ale i evropských a světových soutěží (ME, MS, Světová universiáda, Olympijské hry, Paralympijské hry). Studijní stipendia jsou udělována třem nejlepším studentům na základě studijního průměru (Stipendium VŠEM), třem nejlepším výzkumným projektům realizovaným v rámci Centra ekonomických studií VŠEM (Stipendium CES VŠEM), třem nejlepším seminárními

Udělená sportovní stipendia	
Akademický rok	Počet
2002/2003	5
2003/2004	10
2004/2005	13
2005/2006	17
2006/2007	9
2007/2008	13
2008/2009	17

Studenti VŠEM se v průběhu roku 2008 úspěšně zúčastnili nejen AM ČR, MČR, ale i evropských a světových soutěží (ME, MS, Světová universiáda, Olympij-

ské hry, Paralympijské hry).

**Studijní stipendia** jsou udělována třem nejlepším studentům na základě studijního průměru (Stipendium VŠEM), třem nejlepším výzkumným projektům realizovaným v rámci Centra ekonomických studií VŠEM (Stipendium CES VŠEM), třem nejlepším seminárními pracím studentů VŠEM (Stipendium Akademické rady VŠEM) a třem nejlepším bakalářským (diplomovým) pracím studentů (Stipendium rektora VŠEM), při splnění podmínek stanovených Stipendijním řádem VŠEM.

Udělená studijní stipendia	
Akademický rok	Počet
2002/2003	4
2003/2004	3
2004/2005	4
2005/2006	4
2006/2007	9
2007/2008	7

Pro mimořádně nadané studenty zajišťuje VŠEM speciální prostředí tvorbou individuálních studijních plánů umožňujících na jedné straně rychlejší studium (souběžné studium více modulů) a na druhé straně hlubší specializaci podporou individuálních konzultací případně mezioborových či meziuniverzitních studií.

### 3.4 PARTNERSTVÍ A SPOLUPRÁCE

VŠEM rozvíjí partnerství a spolupráci, a to v oblastech studia, výzkumu, rozvoje, sportu a E-servisu. Formy a obsah této spolupráce určuje jejich dlouhodobé cílové zaměření, specifikované jako vytvoření systému zabezpečujícího soustavnou interakci vzdělávací, výzkumné, ediční a informační činnosti s podnikohospodářskou praxí.

#### 3.4.1 Studium a výzkum

Obsahová náplň výuky studijních předmětů (respektive modulů) a její realizace v oblasti rozvoje lidských zdrojů a personalistiky probíhá ve spolupráci s partnerem VŠEM společností **Dittmann Consulting** (Human resources development) / Horton Internatio-

nal (Executive search a recruitment).

V roce 2007 byla uzavřena smlouva o spolupráci se společností **Domus linguarum, s.r.o.**, která od roku 2008 zajišťuje a garantuje na VŠEM povinnou výuku anglického jazyka včetně provozování a správy e-learningu.

Studijní program Master of Business Administration je realizován v rámci spolupráce s **European Council for Business Education**, kde je tento program zároveň akreditován.

**Výzkumná a vývojová činnost VŠEM** je realizována zejména CES VŠEM (vědecké pracoviště VŠEM). Ve spolupráci s tímto pracovištěm byl připraven magisterský studijní program Ekonomika a management s jednotlivými obory, na jehož realizaci se pracovníci CES VŠEM zároveň podílejí (podrobněji viz kapitola 2.10).

#### 3.4.2 Rozvoj a spolupráce s praxí

Spolupráce s praxí je realizována na základě členství v profesních a oborových organizacích, sdruženích a asociacích v různých oblastech ekonomické činnosti souvisejících s akreditovanými studijními programy. V roce 2008 byla VŠEM členem Asociace malých a středních podniků ČR (AMSP), České manažerské asociace (ČMA), České marketingové společnosti (ČMS), České společnosti ekonomické (ČSE), České společnosti pro systémovou integraci (ČSSI) (viz tabulka 1 v příloze).

V rámci smlouvy s AV ČR je studentům a akademickým pracovníkům VŠEM je umožňován přístup do knižního fondu knihovny **CERGE-EI**.

V roce 2007 uzavřela VŠEM dohodu o spolupráci se společností **Tesco**, jejímž obsahem je spolupráce na vedení, popř. oponování bakalářských a diplomových prací, zajišťování stáží, brigád a praxí pro studenty, spolupráce na náborových aktivitách, prezentace a workshopy odborníků Tesca. Tato spolupráce byla pozitivně naplněna i v roce 2008.

S ohledem na skutečnost, že veškeré závěrečné a podstatná část seminárních prací jsou zpracováním reálného problému, VŠEM fakticky spolupracuje s několika desítkami firem v celé ČR. Za rok 2008 odborníci z praxe vedli nebo oponovali více než 250 prací.

#### 3.4.3 Sport

V rámci sportovních aktivit VŠEM pokračuje dlouhodobá spolupráce s Českou asociací univerzitního sportu (ČAUS), Českým olympijským výborem (ČOV) a Českým paralympijským výborem (ČPV).

Ve své činnosti pokračoval i **Vysokoškolský**

**sportovní klub VŠEM** (VSK VŠEM), jehož cílem je provozování rekreačního způsobu sportování, pořádání společných sportovních akcí a metodická, trenérská a popřípadě i finanční podpora členů. Na základě dostupných

možností školy a partnerů (VSC MŠMT, PSK OLYMP) zajišťuje VSK VŠEM svým členům možnost navštěvovat odpovídající sportovní zařízení. Přihlásit se může každý student bez ohledu na formu studia. Členství ve VSK VŠEM je bezplatné.

#### 3.4.4 E-servis

V rámci poskytování služeb Informačně poradenského centra spolupracuje VŠEM se společnostmi Ticketportál (vstupenky), Asiana (letenky), Eurolines (jízdenky) a GTS International (slevové karty).

### 3.5 UBYTOVACÍ A STRAVOVACÍ SLUŽBY

Vzhledem k tomu, že většina studentů VŠEM navštěvuje studijní programy v kombinované formě, nejsou studentům zabezpečovány ubytovací ani stravovací služby. V souvislosti se zahájením studijních programů v prezenční formě studia je využíváno systému ubytovacích stipendií. V lednu 2008 žádalo o poskytnutí dotace na ubytovací stipendia 44 studentů, v říjnu pak 31 studentů. Požadovaná částka byla ministerstvem přiznána v plné výši. V roce 2008 byla navázána spolupráce se Správou ubytovacích zařízení ČVUT umožňující studentům VŠEM využívat volné ubytovací kapacity ČVUT.

Studentům v prezenční formě studia je zároveň poskytováno bezplatné poradenství o ubytovacích možnostech v rámci služeb Informačně poradenského centra. Studenti mají na webových stránkách VŠEM k dispozici přehled stravovacích možností ve vysokoškolských menzách v nejbližším okolí výukových prostor VŠEM (FTVS UK, ČVUT, VŠE), o zajišťování vlastních stravovacích služeb se v současné době uvažuje.

## 04 Internacionalizace

### 4.1 STRATEGIE V OBLASTI MEZINÁRODNÍ SPOLUPRÁCE, PRIORITNÍ OBLASTI

Základní rozvojový dokument Vysoké školy ekonomie a managementu (Dlouhodobý záměr 2006-2010) zdůrazňuje, že prioritou v oblasti mezinárodní spolupráce je přispět k udržitelnému rozvoji a posílit mezinárodně srovnatelnou úroveň studia na VŠEM.

Posláním VŠEM je mimo jiné:

- vytvářet vzdělávací příležitosti poskytováním vysoce kvalitní výuky, rozvojem aplikovaného výzkumu, sladěním mezinárodních aktivit s přihlédnutím k národním a regionálním podmínkám,
- poskytovat studentům nejnovější poznatky,
- rozvíjet jejich dovednosti a sebevědomí,
- zabezpečovat vzdělávání podporou osobního rozvoje studentů a lektorů.

Globální strategie v oblasti mezinárodní spolupráce je rozpracována do třech základních koncepcí dle cílových skupin:

- studenti VŠEM,
- pedagogičtí pracovníci VŠEM,
- nepedagogičtí pracovníci VŠEM.

V případě studentů bude VŠEM usilovat, aby strávili minimálně jeden trimestr na zahraniční univerzitě, a získali tak nejen příležitost seznámit se s odlišnou evropskou kulturou a vzdělávacím systémem, ale i zkušenosti se spoluprací v evropském kontextu. Přínosy lze spatřovat rovněž v možnosti rozvoje jazykových znalostí a získání kontaktů pro další profesijní dráhu.

Nabídka pro studenty v současné době zahrnuje výměnné studijní pobyty (především v rámci programu Erasmus), výuku některých předmětů/modulů v anglickém jazyce přímo na VŠEM a účast na kurzech a seminářích pořádaných partnerskými univerzitami. Pro akademický rok 2010/2011 je pro studenty připravována možnost účastnit se rovněž zahraničních pracovních stáží v rámci programu Erasmus. Zároveň VŠEM připravuje celou řadu projektů intenzivní spolupráce s některými partnerskými univerzitami.

VŠEM podporuje všechny pedagogické i nepedagogické pracovníky při rozvíjení a navazování mezinárodních kontaktů. Cílem je, aby lektori a zaměstnanci získali nejen příležitost seznámit se s odlišnou evropskou kulturou a vzdělávacím systémem, ale i zkušenosti se spoluprací v evropském popř. světovém kontextu.

Záměrem VŠEM je rozšířit nabídku zahraničních kurzů, jak na domácí, tak na zahraniční univerzitě, za účelem zvýšení připravenosti lektorů na výuku v cizím jazyce. VŠEM zároveň podporuje aktivní, ale i pasivní účast pedagogů na mezinárodních konferencích.

Nedílnou součástí strategie v oblasti rozvoje zahraničních vztahů je i komunikace směrem k jednotlivým cílovým skupinám zapojeným do mezinárodních aktivit. Studenti a zaměstnanci VŠEM mohou získat informace o nabídce aktuálních zahraničních pobytů na všeobecných a specificky orientovaných setkáních (se zástupci VŠEM a partnerských institucí), z tištěných informačních materiálů, webových stránek a při individuálních konzultacích. Informace pro zahraniční studenty jsou k dispozici prostřednictvím webových stránek VŠEM a partnerské instituce, informačních materiálů, informačních setkání na partnerské univerzitě a při účasti na veletrzích vzdělávání.

V roce 2008 byla postupně rozšiřována a průběžně aktualizována anglická verze webových stránek VŠEM. Do roku 2010 je plánováno spuštění webových stránek VŠEM v dalších jazykových mutacích (ruština, němčina, francouzština a italština).

V roce 2008 úspěšně proběhlo reakreditační řízení European Council for Business Education (ECBE). V roce 2009 budou připraveny materiály pro akreditaci v rámci Association of Collegiate Business Schools and Programs (ACBSP).

#### 4.2 ZAPOJENÍ DO MEZINÁRODNÍCH VZDĚLÁVACÍCH PROGRAMŮ

V roce 2008 VŠEM získala Standard Erasmus University Charter, který ji opravňuje k realizaci výměnných pobytů studentů, akademických a administrativních pracovníků. V této souvislosti VŠEM oslovila zahraniční vysokoškolské instituce realizující obdobné studijní programy s nabídkou ke spolupráci v rámci programu Erasmus. V průběhu roku 2008 bylo uzavřeno 37 bilaterálních smluv v 18 zemích tak, aby byla zajištěna rozmanitá nabídka výměnných pobytů pro všechny potenciální účastníky. V roce 2009 bude počet partnerských univerzit konsolidován a postupně bude spolupráce s vybranými partnery prohlubována a rozvíjena o další formy.

V rámci programu Erasmus VŠEM v roce 2008 požádala o přidělení finančních prostředků pouze na studentské mobility. Pro akademický rok 2008/2009 nebyly v rámci programu Erasmus naplánovány žádné výměnné pobyty akademických a nepedagogických pracovníků.

#### 4.3 ČLENSTVÍ AKADEMICKÝCH PRACOVNÍKŮ V MEZINÁRODNÍCH A PROFESNÍCH ORGANIZACÍCH A SDRUŽENÍCH

Pedagogové VŠEM jsou členy jak mezinárodních a profesních organizací (např. European Economic Association, American Economic Association, International Trade and Finance Association, European International Business Academy, Česká společnost ekonomická, Česká advokátní komora, Česká statistická společnost, Česká marketingová společnost, Česká společnost pro systémovou integraci), tak i členy redakčních rad (např. Politická ekonomie, Prague Economic Papers) a oborových a vědeckých rad soukromých i veřejných vysokých škol (FSV UK, ESF MUNI, VŠCHT v Praze). Prorektor VŠEM byl v roce 2008 členem podborové komise pro ekonomické vědy v rámci Grantové agentury ČR. Rektor VŠEM působil jako předseda Komory rektorů soukromých vysokých škol v rámci České konference rektorů.

#### 4.4 MOBILITA STUDENTŮ A AKADEMICKÝCH PRACOVNÍKŮ

S ohledem na skutečnost, že převládající kombinovaná forma studia klade na posluchače vysoké nároky, a v kombinaci s vysokou pracovní participací, byla mobilita studentů i v roce 2008 relativně nízká.

V souvislosti s přidělením Erasmus University Charter proběhlo na podzim roku 2008 první výběrové řízení na studijní pobyt v zahraničí. Výběrového řízení se zúčastnili dva studenti, jejichž žádosti byly schváleny a byla s nimi podepsána finanční dohoda se zahájením studijního pobytu začátkem roku 2009. Podmínky pro vysokou kvalitu studentských mobilit byly zajištěny nastavením podmínek výběrového řízení a administrativního postupu pro podávání přihlášek na zahraniční studijní pobyt.

První výměnné pobyty studentů (v obou směrech) byly zahájeny až v lednu roku 2009. VŠEM v roce 2008 obdržela 9 přihlášek zahraničních studentů se zájmem o studium v zimním a letním trimestru akademického roku 2008/2009. V souvislosti s tím byla připravena nabídka studijních předmětů vyučovaných v angličtině tak, aby přijíždějící studenti mohli získat minimálně 30 ECTS bodů do konce akademického roku 2008/2009.

Mobilita akademických pracovníků VŠEM je na nadstandardní úrovni, v podstatě všichni kmenoví pedagogové působí (s různou intenzitou) na univerzitních pracovištích v ČR i v zahraničí. Tyto mobility však nejsou institucionálně zaštiťovány VŠEM, ale jsou realizovány na úrovni jednotlivých pracovníků.

V roce 2009 bude žádost o finanční prostředky na výměnné pobyty v rámci programu Erasmus rozšířena rovněž o pobyty akademických a administrativních pracovníků, jejichž výjezdy na zahraniční partnerské instituce budou podporovány s ohledem na jejich osobní i profesní rozvoj. Při schvalování žádostí o výměnné pobyty zaměstnanců bude přihlíženo především k očekávanému přínosu jak pro daného jednotlivce, tak pro VŠEM jako celek.

Při výběru účastníků mobilit z řad pedagogických a nepedagogických zaměstnanců je přihlíženo k doporučení vedoucích pracovníků, zkušenostem lektora na mezinárodním poli, jazykovým znalostem, kompatibilitě sylabů a kvalitě výukového programu nebo programu školení pro zahraniční pobyt.

#### 4.5 NABÍDKA STUDIA V CIZÍCH JAZYCÍCH, SPOLEČNÉ STUDIJNÍ PROGRAMY

V průběhu roku 2008 byla připravována výuka některých předmětů v anglickém jazyce (viz kapitola 4.4). Výuka zajišťovaná českými lektory bude určena jak studentům VŠEM, tak přijíždějícím zahraničním studentům z partnerských univerzit.

V dubnu 2008 byla VŠEM na zasedání Quality Assurance Committee působící na University of Glamorgan vybrána jako její institucionální partner na dobu následujících pěti let. V rámci spolupráce proběhla v

dubnu 2008 na VŠEM výuka modulu Starting a New Enterprise lektorsky zajišťovaná přímo University of Glamorgan. Spolupráce v této oblasti bude pokračovat i v dalších letech a bude dále rozšiřována s cílem vytvoření společného studijního programu v rámci konsorcia několika evropských univerzit.

V roce 2008 byla zahájena předběžná jednání s francouzskou ESC Saint Etienne o vytvoření společného studijního programu s cílem zahájit jej v akademickém roce 2010/2011. V průběhu roku 2009 a 2010 budou dojednány konkrétní podmínky, bude uzavřena rámcová smlouva a budou osloveni potenciální zájemci o studium.



## 05 Zajišťování kvality činností

### 5.1 SYSTÉM HODNOCENÍ KVALITY VZDĚLÁVÁNÍ

Hodnocení činnosti VŠEM je chápáno jako dlouhodobý a soustavný proces interakce mezi studenty, vyučujícími a administrativními pracovníky. Týká se tedy jak hodnocení obsahu a formy studia, tak jeho technického zabezpečení. Cílem je udržení co nejvyšší úrovně všech složek výuky, v čemž hraje hlavní roli spíše evaluace interní, ale také zvyšování úrovně vědecko-výzkumné činnosti a jejího propojení s výukou, v čemž lze klást důraz spíše na evaluace externí.

### 5.2 VNITŘNÍ HODNOCENÍ

Program interní evaluace zahrnuje systém hodnocení činnosti v oblastech studia, výzkumu, zahraničních vztahů a public relations, informačních a edičních služeb a technického a organizačního zabezpečení.

Podklady pro interní evaluaci v oblasti studia a bezprostředně souvisejících činností jsou získávány ve formě dotazníkového šetření (prostřednictvím Studijních formulářů) názorů studentů po skončení každého výukového soustředění, resp. studijního modulu. Zjišťovány jsou názory na úroveň organizace studia (technicko-organizačního zabezpečení) a jeho obsahové náplně (úroveň kvality přednášek a přednášejících a seminářů a jejich vedoucích, přínosu a využitelnosti poznatků a dovedností pro praxi).

Dalším zdrojem podkladů pro interní evaluaci jsou hodnocení činností VŠEM v rámci vnějších oponentur (studijních textů, výzkumných projektů, prezentací, samostatných prací studentů, obsahových změn studijních předmětů).

Výsledky šetření názorů studentů jsou průběžně zpřístupňovány ve Studentském informačním systému, souhrnné výsledky interní evaluace, včetně vnějších hodnocení, jsou předkládány výročnímu zasedání příslušných kolegií. Výsledky hodnocení zároveň slouží jako základ operativního řízení. Jsou jedním ze zdrojů pro motivační program pedagogů a současně jako základ pro kontrolní činnost akademických funkcionářů.

### 5.3 VNĚJŠÍ HODNOCENÍ

V roce 2005 byla škola hodnocena AK MŠMT a hlavním závěrem bylo konstatování o výborné úrovni vědecké a výzkumné činnosti odrážející se v kvalitě činnosti pedagogické. Nedostatky technického charakteru byly odstraněny již v roce 2005. Kvalita zajištění studijních programů byla potvrzena i v roce 2006 udělením akreditace navazujícímu magisterskému studijnímu programu Ekonomika a management se studijním oborem Ekonomická analýza a konkurenční strategie v kombinované formě studia a v roce 2007 udělením akreditace bakalářskému studijnímu programu Ekonomika a management se studijním oborem Podniková ekonomika v prezenční formě studia, Komunikace a lidské zdroje v prezenční a kombinované formě studia a navazujícímu magisterskému studijnímu programu Ekonomika a management se studijním oborem Management firem v kombinované formě studia. Následně byla kvalita potvrzena také v říjnu 2008 rozšířením akreditace navazujícího magisterského studijního programu Ekonomika a management o studijní obor Konkurenční prostředí a management.

V roce 2000 se VŠEM stala akreditovaným členem European Council for Business Education (ECBE). V dubnu 2008 úspěšně proběhla reakreditace bakalářského studijního programu Ekonomika a management a navazujícího magisterského programu Master of Business Administration. V dubnu 2008 byla VŠEM na zasedání Quality Assurance Committee působící na University of Glamorgan vybrána jako její institucionální partner na dobu následujících pěti let. V roce 2008 se VŠEM stala členem Association of Collegiate Business Schools and Programs (ACBSP) a v rámci této asociace bylo zahájeno akreditační řízení.

Kvalita jednotlivých činností byla zároveň potvrzena uzavřením bilaterálních smluv se zahraničními vysokoškolskými univerzitami v rámci výměnného programu Erasmus.

## 06 Rozvoj vysoké školy

V průběhu roku 2008 se VŠEM podílela na řešení projektu Vývoj nových programů dalšího vzdělávání pro MSP a vzdělávací instituce a podala dva projekty v rámci první výzvy Operačního programu Praha Adaptabilita – projekt Posílení rovných příležitostí v přístupu ke vzdělání rozvojem multimediální formy výuky a s partnerem Pracujme chytřeji projekt Inovace studijního programu sdílením úspěšného podnikatelského know-how.

### Vývoj nových programů dalšího vzdělávání pro MSP a vzdělávací instituce

Od září 2006 se VŠEM jako partner podílela na řešení projektu Vývoj nových programů dalšího vzdělávání pro MSP a vzdělávací instituce (Operační program Rozvoj lidských zdrojů). Příjemcem projektu byla Okresní hospodářská komora Ústí nad Labem, s.r.o., dalším partnerem Společnost pro rozvoj Ústeckého regionu, o.s.

Cílem projektu bylo pomoci podnikům zajistit dostatečné vzdělání pracovníků a zajistit možnost poskytování kvalitativně nového školení v rámci profesního vzdělávání. Širším cílem potom byl vývoj a realizace komplexního systému a zavádění programu profesního vzdělávání v návaznosti na konkrétní potřeby podnikové sféry.

Mezi hlavní aktivity projektu patřilo navržení nových programů dalšího profesního vzdělávání, segmentace firem a vzdělávacích institucí, vyhodnocení učebních modulů vzdělávání u pilotní skupiny osob, zpracování finální verze vzdělávacího programu a také závěrečný workshop se zástupci cílových skupin.

S platností od 1.10.2007 se jednotliví řešitelé dohodli, že VŠEM se bude nadále na realizaci projektu podílet bez finančního plnění tak, že bude informovat příjemce podpory o nových trendech a postupech v rámci jednotlivých témat modulů a jejich předmětů, a to s důrazem na zahraniční odborné články v rámci těchto oblastí. Projekt byl ukončen 30. 6. 2008.

### Inovace studijního programu sdílením úspěšného podnikatelského know-how

Projekt si kladal za cíl zprostředkovat studentům propojení akademického know-how s praktickými zkušenostmi a přístupy, zvýšit hladinu „praktické inteligence“ studentů. Specifickými cíli byly: tvorba me-

todiky a obsahu studijních modulů Chytré praktiky v rámci současného studijního plánu, zařadit studijní moduly do studia a zavést jejich pilotní provoz, zapojit 200 studentů do vyhledávání a dokumentace „best practices“ ve firmách a vytvořit 25 internetových interaktivních vzdělávacích nástrojů – eTools – a zapojit je do výuky. Plánovaná doba realizace byla 24 měsíců s předpokládaným zahájením k 1. 11. 2008. Partnerem byla organizace Pracujme chytřeji, o.p.s. Celková výše rozpočtu byla 8.333.239,73 Kč. Projekt byl vyřazen při formálním hodnocení z důvodu neodpovídajícího způsobu zajištění partnerství.

### Posílení rovných příležitostí v přístupu ke vzdělání rozvojem multimediální formy výuky

Cílem projektu je zavést ve větší míře do výuky interaktivní prvky využívající prostředky ICT, a tak usnadnit výuku i skupinám uchazečů a studentů znevýhodněných v přístupu ke vzdělávání, jako jsou studenti při zaměstnání, fyzicky handicapovaní studenti, ženy na mateřské dovolené apod. Nový systém výuky zároveň bude podporovat studenty prezenční formy studia při domácí přípravě. Výstupem projektu je vytvoření uceleného systému multimediální výuky s využitím nástrojů e-learningu. V rámci projektu bude zpracován 1 výukový modul, jehož fungování bude ověřeno na pilotní skupině studentů. Po ukončení projektu budou postupně zpracovávány veškeré předměty tak, aby byly plně pokryty jednotlivé studijní programy VŠEM.

Projekt byl schválen k realizaci a zahájen k 1.10.2008. Předpokládaná doba ukončení projektu je 30.9.2010. Celková schválená výše rozpočtu je 4.081.578,70 Kč. V průběhu roku 2008 proběhlo výběrové řízení na dodavatele pro zpracování aplikačního systému a vývoj a programování scénářů, videí a obsahu. Pro projekt byly vytvořeny webové stránky v rámci serveru www.vsem.cz. Studenti a lektori jsou o průběhu projektu průběžně informováni hromadnými e-maily, v E-zpravodaji a při osobních setkáních.

## 07 Závěr

V roce 2008, tedy během sedmého roku existence akreditovaného bakalářského programu Ekonomika a management, došlo k **nárůstu studentů VŠEM** oproti původním předpokladům uvedeným v akreditačních materiálech z roku 2002. Tomu bylo potřeba přizpůsobit nárůst kapacity učeben, ale i administrativního zázemí VŠEM.

V nastávajícím období je v této souvislosti i nadále hlavní prioritou VŠEM **zlepšení personálního obsazení kateder** ve smyslu nárůstu interních pedagogů, kteří by zajistili zejména personálně náročnou prezenční formu studia.

**Výzkumné aktivity CES VŠEM** jsou rámcově zaměřeny na analýzu faktorů, které ovlivňují konkurenceschopnost české ekonomiky a podnikové sféry po vstupu do EU. V rámci CES VŠEM působí dílčí týmy v oblastech růstové výkonnosti a stability, institucionální kvality a znalostně založené ekonomiky. Při realizaci výzkumných aktivit CES VŠEM rozvíjí spolupráci i s dalšími pracovišti či odborníky ve zkoumaných nebo souvisejících oblastech, kdy využívá dosavadních výzkumných zkušeností kolektivu interních a externích

pedagogů VŠEM, které nadále rozvíjí v kombinaci základního a aplikovaného výzkumu na odpovídající kvalitativní úrovni. Tím dochází k velmi úzkému propojení pedagogické a vědecko-výzkumné činnosti na VŠEM. Plánované aktivity CES VŠEM jsou podrobněji uvedeny v Aktualizaci dlouhodobého záměru VŠEM na rok 2009.

Vzhledem k převažujícímu charakteru studia (kombinovaná forma) a věkové skladbě studentů (studium při zaměstnání) považuje VŠEM nadále za jednu z hlavních priorit zajišťování a metodologický rozvoj studijních opor pro distanční formu studia. Kromě přípravy dalších **vlastních učebních pomůcek** VŠEM usiluje o širší zapojení interaktivních prvků využívajících ICT do výuky s cílem vytvořit ucelený **systém multimediální výuky** s využitím nástrojů e-learningu.

Za specifikum VŠEM lze označit **podporu studentů** – vrcholových atletů (resp. sportovců v jiných olympijských sportech) a podporu handicapovaných posluchačů, kterým jsou poskytována sportovní, resp. speciální stipendia (částičná nebo plná úhrada nákladů souvisejících se studiem na VŠEM).

**Pozici VŠEM po roce 2008 lze charakterizovat základní SWOT analýzou.**

### Silné stránky:

- obsáhlá nabídka studijních oborů a specializací v prezenční i kombinované formě
- naplněnost ročníků
- dostatečná velikost školy
- studentský informační systém
- modulární struktura programu
- kvalitní pedagogický sbor
- vlastní literatura a další učební pomůcky
- excelentní výzkum
- vysoké povědomí o škole
- vysoká flexibilita

### Slabé stránky:

- relativně vysoká studijní neúspěšnost
- počet interních pedagogů

### Příležitosti:

- otevření nových oborů
- zvyšování zájmu o terciární vzdělávání
- podpora terciárního vzdělávání
- zájem o zvyšování kvalifikace
- společné mezinárodní programy
- rozvíjení programu Erasmus a další zahraniční spolupráce

### Hrozby:

- bezplatné veřejné školství
- nestabilita právního prostředí pro fungování soukromých VŠ

VŠEM je ve svých aktivitách v rámci **shodě s dlouhodobými prioritami MŠMT**. Možné rozdíly vyplývají ze soukromého charakteru školy, který není plně kompatibilní s preferencemi veřejných vysokých škol. Rozdíly jsou ale spíše ve využívání prostředků dosahování stanovených cílů než v cílech samotných.

Ve shodě se záměry MŠMT vidí VŠEM své priority v **internacionalizaci** své činnosti, zejména pak v podobě společných mezinárodních programů. Taktéž kvalita a excelence jsou pilíři veškerých aktivit VŠEM (samozřejmě v rámci dostupných zdrojů). VŠEM současně trvale pracuje na rozvoji kvality a kultury akademického života.

V Praze 20. 5. 2009

**Zpracovala:**

doc. Ing. Jaroslava Hyršlová, Ph.D.  
prorektor pro studium VŠEM  
jaroslava.hyrslava@vsem.cz

## Příloha – tabulková část

Tabulka 1: Přehled členství soukromé vysoké školy v mezinárodních a profesních organizacích

Organizace	Stát	Status
Asociace malých a středních podniků	ČR	člen
Česká konference rektorů*	ČR	člen
Česká manažerská asociace	ČR	člen
Česká marketingová společnost	ČR	člen
Česká společnost ekonomická	ČR	člen
Česká společnost pro systémovou integraci	ČR	člen
European Council for Business Education	Belgie	člen
Okresní hospodářská komora Ústí nad Labem	ČR	člen
Rada vysokých škol	ČR	člen

\* Rektor VŠEM je předsedou Komory rektorů soukromých vysokých škol.

Tabulka 2a: Přehled akreditovaných studijních programů

Skupiny studijních programů	Studijní programy								Celkem studijních programů
	Bakalářské		Magisterské		Magisterské navazující		Doktorské		
	P	K	P	K	P	K	P	K	
Ekonomie	1	1	–	–	–	1	–	–	3
<b>Celkem</b>	<b>1</b>	<b>1</b>	<b>–</b>	<b>–</b>	<b>–</b>	<b>1</b>	<b>–</b>	<b>–</b>	<b>3</b>

Tabulky 2b, 2c nejsou uvedeny vzhledem k tomu, že VŠEM v této oblasti nevykazovala v roce 2008 žádnou činnost.

Tabulka 2d: Přehled počtu kurzů celoživotního vzdělávání

Skupiny studijních programů	kurzy orientované na výkon povolání			kurzy zájmové			U3V	Celkem
	do 15 hod.	do 100 hod.	více	do 15 hod.	do 100 hod.	více		
Ekonomie	–	40	–	–	–	–	–	40
<b>Celkem</b>	<b>–</b>	<b>40</b>	<b>–</b>	<b>–</b>	<b>–</b>	<b>–</b>	<b>–</b>	<b>40</b>

Tabulka 2e: Přehled počtu účastníků kurzů celoživotního vzdělávání

Skupiny studijních programů	kurzy orientované na výkon povolání			kurzy zájmové			U3V	Celkem
	do 15 hod.	do 100 hod.	více	do 15 hod.	do 100 hod.	více		
Ekonomie	–	7	–	–	–	–	–	7
<b>Celkem</b>	<b>–</b>	<b>7</b>	<b>–</b>	<b>–</b>	<b>–</b>	<b>–</b>	<b>–</b>	<b>7</b>

Tabulka 3: Zájem uchazečů o studium

Skupina studijních programů	Počet				
	Podaných přihlášek	Přihlášených	Přijetí	Přijatých	Zapsaných
Ekonomie	1 660	1 111	1 101	1 101	1 097
<b>Celkem</b>	<b>1 660</b>	<b>1 111</b>	<b>1 101</b>	<b>1 101</b>	<b>1 097</b>

Tabulka 4: Přehled počtu studentů v akreditovaných studijních programech k 31.10.2008

Skupiny studijních programů	Studijní programy								Celkem studentů
	Bakalářské		Magisterské		Magisterské navazující		Doktorské		
	P	K	P	K	P	K	P	K	
Ekonomie	313	1720	–	–	–	127	–	–	2 160
<b>Celkem</b>	<b>313</b>	<b>1720</b>	<b>–</b>	<b>–</b>	<b>–</b>	<b>127</b>	<b>–</b>	<b>–</b>	<b>2 160</b>

Tabulka 5: Přehled počtu absolventů akreditovaných studijních programů od 1.1.2008 do 31.12.2008

Skupiny studijních programů	Studijní programy								Celkem absolventů
	Bakalářské		Magisterské		Magisterské navazující		Doktorské		
	P	K	P	K	P	K	P	K	
Ekonomie	–	120	–	–	–	8	–	–	128
<b>Celkem</b>	<b>–</b>	<b>120</b>	<b>–</b>	<b>–</b>	<b>–</b>	<b>8</b>	<b>–</b>	<b>–</b>	<b>128</b>

Tabulka 6: Přehled počtu neúspěšných studentů v akreditovaných studijních programech od 1.1.2008 do 31.12.2008

Skupiny studijních programů	Studijní programy								Celkem studentů
	Bakalářské		Magisterské		Magisterské navazující		Doktorské		
	P	K	P	K	P	K	P	K	
Ekonomie	31	303	–	–	–	17	–	–	351
<b>Celkem</b>	<b>31</b>	<b>303</b>	<b>–</b>	<b>–</b>	<b>–</b>	<b>17</b>	<b>–</b>	<b>–</b>	<b>351</b>

\* V rámci CES VŠEM bylo v roce 2008 uzavřeno množství dohod o provedení práce v souvislosti s řešením projektů; jejich počet není pro účely výroční zprávy relevantní.

Tabulka 7a: Akademičtí pracovníci – přepočtené počty

Akademičtí pracovníci – úvazky (přepočtené počty)						Vědečtí pracovníci
celkem	profesoři	docenti	odborní asistenti	asistenti	lektori	
4,41	1	2,25	1,16	–	–	10
Akademičtí pracovníci – dohody o provedení práce						Vědečtí pracovníci
celkem	profesoři	docenti	odborní asistenti	asistenti	lektori	
63	5	9	29	20	–	*

Tabulka 7b: Věková struktura akademických pracovníků

Věk	Akademičtí pracovníci										Vědečtí pracovníci	
	profesoři		docenti		odborní asistenti		asistenti		lektori		Celkem	ženy
	Celkem	ženy	Celkem	ženy	Celkem	ženy	Celkem	ženy	Celkem	ženy		
do 29 let	–	–	–	–	4	1	4	1	–	–	1	–
30-39 let	–	–	–	–	9	1	7	3	–	–	3	–
40-49 let	1	–	3	2	10	6	6	3	–	–	4	1
50-59 let	2	1	6	3	7	4	3	–	–	–	1	–
60-69 let	2	–	3	1	2	–	–	–	–	–	3	–
nad 70 let	1	–	–	–	–	–	–	–	–	–	3	1
<b>Celkem</b>	<b>6</b>	<b>1</b>	<b>12</b>	<b>6</b>	<b>32</b>	<b>12</b>	<b>20</b>	<b>7</b>	<b>–</b>	<b>–</b>	<b>15</b>	<b>2</b>

Tabulka 7c: Přehled o počtu akademických pracovníků k 31.12.2008

Personální zabezpečení	celkem	prof.	doc.	ost.	DrSc.	CSc.	Dr., Ph.D., Th.D.
Rozsahy úvazků akad. pracovníků							
do 30 %	1	-	1	-	-	-	-
do 50 %	1	-	-	1	-	-	-
do 70 %	-	-	-	-	-	-	-
do 100 %	5	1	2	1	-	-	1
dohody o PP	63	5	9	20	-	8	21

Tabulka 7d: Přehled kurzů dalšího vzdělávání akademických pracovníků soukromé vysoké školy

Kurzy orientované na pedagogické dovednosti	Kurzy orientované na obecné dovednosti	Kurzy odborné	Celkem
2	2	0	4

Tabulka 7e: Přehled počtu účastníků kurzů dalšího vzdělávání akademických pracovníků

Kurzy orientované na pedagogické dovednosti	Kurzy orientované na obecné dovednosti	Kurzy odborné	Celkem
14	14	0	28

Tabulka 7f není uvedena vzhledem k tomu, že v roce 2008 nebyl jmenován žádný akademický pracovník VŠEM docentem či profesorem.

Tabulka 8: Přehled grantů, výzkumných projektů, patentů a dalších tvůrčích aktivit

Název grantů, výzkumných projektů, patentů nebo dalších tvůrčích aktivit	Zdroj	Finanční podpora*
Konkurenceschopnost a inovační výkonnost v globalizované a znalostně založené ekonomice	GAČR	1 030
Centrum výzkumu konkurenční schopnosti české ekonomiky	MŠMT	6 738
Účetnictví udržitelného rozvoje podniku	MŽP	200

\* Údaje v tisících Kč

Tabulka 9: Vysokoškolské knihovny, knihovnicko-informační služby

Knihovna	Informační zabezpečení studijního oboru		
	CERGE-UK	VŠEM	CES VŠEM
Celkový počet svazků	101 062	1 530	1 350
Roční přírůstek knižních jednotek	1 303	350	250
Roční přírůstek titulů celkem	2 488	550	1 100
Počet odebíraných titulů čsp. celkem	213	17	-
Počet odebíraných zahr. titulů časopisů	182	-	-
Počet odebíraných českých titulů časop.	30	17	-
Jsou součástí fondů kompaktní disky?	Ano	Ano	Ano
Jsou součástí fondů videokazety?	Ne	Ne	Ne
Otevír. hod. knihov./studovny v týdnu	49/49	40/40	40/40
Provozuje knih. počít. inform. služby?	Ano	Ano	Ano
Zajišťuje knihovna rešerše z databází?	Ano	Ano	Ano
Je zapojena na CESNET/INTERNET?	Ano	Ano	Ano
Počet stanic na CESNETu/INTERNETu	1	30	10
Jiná databázová centra/sítě?	Ne	Ano	Ano
Počet počítačů v knihovně/studovně	5/5	3/3	3/3
Z toho počítačů zapojeno v síti	5/5	3/3	3/3
Ediční středisko	Ano	Ano	Ano

**Poznámka:** Tabulka 9 dle doporučené rámcové osnovy neodpovídá svojí strukturou údajům, které VŠEM sleduje (údaje jsou uvedeny v jiné struktuře).

Tabulky 10, 11a, 11b, 11c, 12 nejsou uvedeny vzhledem k tomu, že VŠEM v této oblasti nevykazovala v roce 2008 žádnou činnost.

Tabulka 13: Zapojení do programů financovaných z prostředků Strukturálních fondů EU

Operační program	Opatření	Projekt	Doba realizace projektu	Poskytnutá částka (v tis. Kč) běžné/kapitálové prostředky	Přidělená částka (v tis. Kč) za rok 2008 běžné/kapitálové prostředky
Praha Adaptabilita	Modernizace počátečního vzdělávání	Posílení rovných příležitostí v přístupu ke vzdělání rozvojem multimediální formy výuky	24 měsíců	3 092 / 990	675 / 0
Celkem				3 092 / 990	675 / 0



Vysoká škola ekonomie a managementu o.p.s.  
Nárožní 2600/9a  
158 00 Praha 5  
Česká Republika

[www.vsem.cz](http://www.vsem.cz)